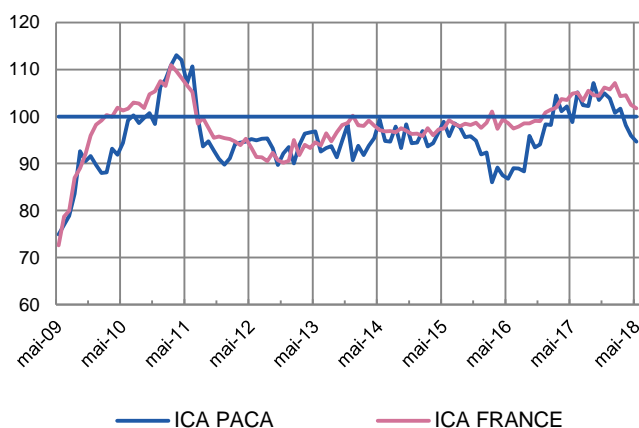


En mai, la production industrielle et les transactions dans les services marchands sont à nouveau en progression. À court terme, l'activité évoluerait favorablement dans ces deux composantes de l'économie régionale.

## Indicateurs du Climat des Affaires

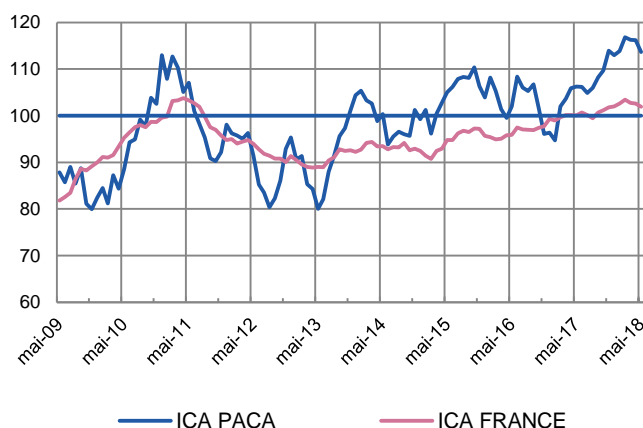
Un indicateur du climat des affaires permet une lecture rapide et simplifiée de la situation conjoncturelle. Il résume par une variable synthétique l'évolution des soldes d'opinion qui présentent des évolutions similaires dans le temps. En hausse, il traduit une amélioration du climat conjoncturel ; en baisse, sa dégradation ; 100 = moyenne de longue période.

### Industrie



L'indicateur du climat des affaires dans l'industrie (ICAI) en Provence-Alpes-Côte d'Azur se stabilise à 95. Au niveau national, il est en recul de 2 points à 100.

### Services marchands



L'indicateur du climat des affaires dans les services (ICAS) s'érode d'1 point à 113 en Provence-Alpes-Côte d'Azur, tout comme au niveau national à 101.

## Dernières enquêtes et statistiques nationales de la Banque de France

Enquête mensuelle de conjoncture [Cliquer ici](#)

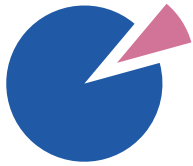
Conjoncture commerce de détail [Cliquer ici](#)

Investissements, marges et situation de trésorerie dans l'industrie, le commerce de gros et les travaux publics [Cliquer ici](#)

Défaillances d'entreprises [Cliquer ici](#)

Accès des entreprises au crédit [Cliquer ici](#)

Crédits par taille d'entreprises [Cliquer ici](#)



**9,3 %**

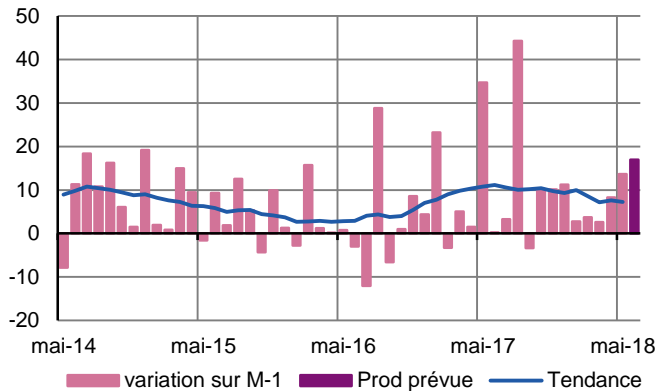
Poids des effectifs de l'industrie par rapport à la totalité des effectifs  
(source : effectifs salariés ACOSS-URSSAF 2016)

## Industrie

En mai, la production régionale se renforce. À court terme, cette tendance se confirmerait.

### Production passée et prévisions

(en solde d'opinions CVS)



La production évolue favorablement en Provence-Alpes-Côte d'Azur.

Si l'activité s'est stabilisée dans la filière agroalimentaire, elle est en progression dans la fabrication de matériels de transport ainsi que dans les autres produits industriels (chimie), suite à la résorption d'incidents techniques.

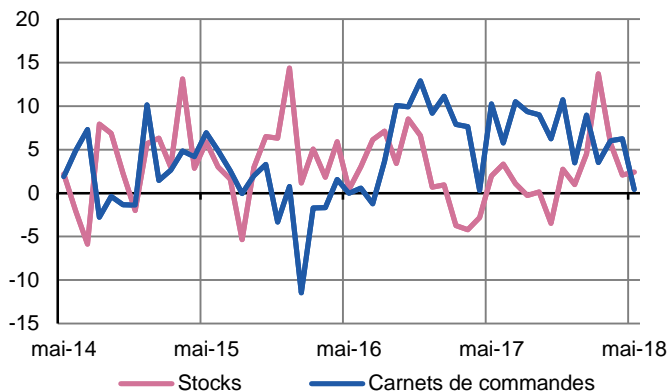
Les prix des matières premières s'inscrivent en hausse dans les filières de la pétrochimie et de la métallurgie, avec une répercussion partielle sur les prix de vente.

Les effectifs n'enregistrent pas de variations significatives.

À court terme, les industriels anticipent une évolution favorable de la production, notamment dans la filière des autres produits industriels.

### Situation des carnets et des stocks de produits finis

(en solde d'opinions CVS)



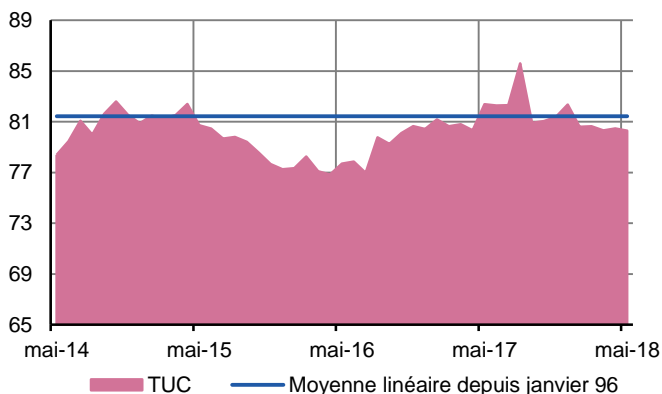
La demande adressée à l'économie régionale se renforce dans sa composante internationale, alors qu'elle marque le pas au niveau national.

Au final, le carnet de commandes s'érode mais se situe sur son point d'équilibre.

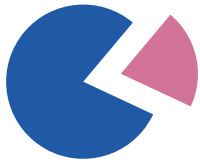
Les stocks se sont stabilisés et sont adaptés à l'activité.

### Utilisation des capacités de production CVS

(en pourcentage)



Le taux d'utilisation des capacités de production demeure stable à 80 %, soit un niveau proche de sa moyenne de longue période (82 %).



**21,3 %**

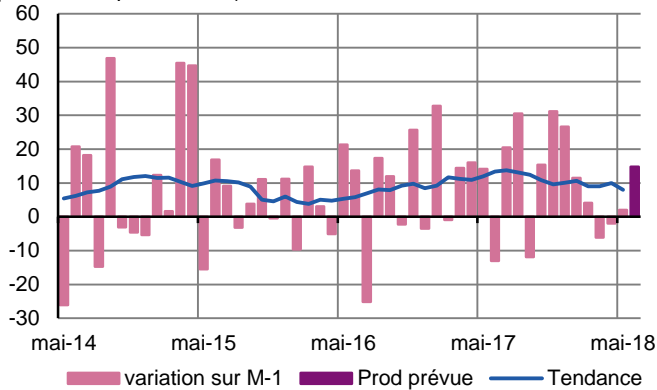
Poids des effectifs du sous-secteur dans la totalité de l'industrie  
(source : effectifs salariés ACOSS-URSSAF 2016)

## Fabrication de denrées alimentaires et de boissons

L'activité a peu varié.  
Une hausse de la production interviendrait à court terme.

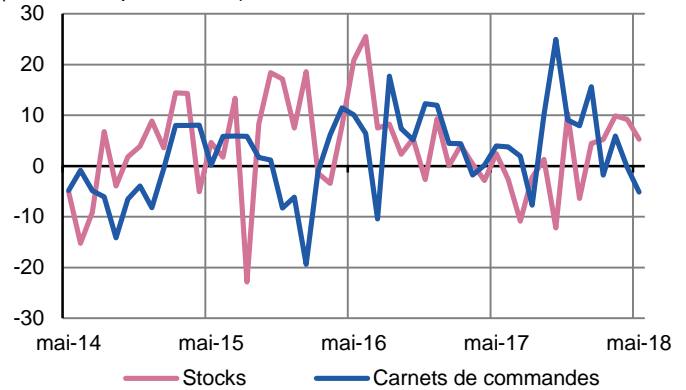
### Production passée et prévisions

(en solde d'opinions CVS)



### Situation des carnets et des stocks de produits finis

(en solde d'opinions CVS)



Dans un contexte de demande hétérogène, la production s'est montrée globalement stable. Si certains incidents techniques ont pesé sur l'activité dans les autres produits alimentaires, la production s'est légèrement repliée dans le secteur de la boulangerie-pâtisserie. En revanche, le rythme des fabrications a été plus soutenu dans les autres compartiments : viandes, fruits et légumes, boissons.

Les prix des matières premières ont subi quelques tensions, notamment dans les autres produits alimentaires, induisant une hausse sur les tarifs de vente. Dans les autres secteurs, la stabilité a globalement prévalu.

La situation de l'emploi est apparue inchangée dans l'ensemble.

Les stocks sont jugés proches de l'équilibre.

Les prévisions tablent sur une sollicitation accrue des capacités productives au cours des prochaines semaines.



**13,1 %**

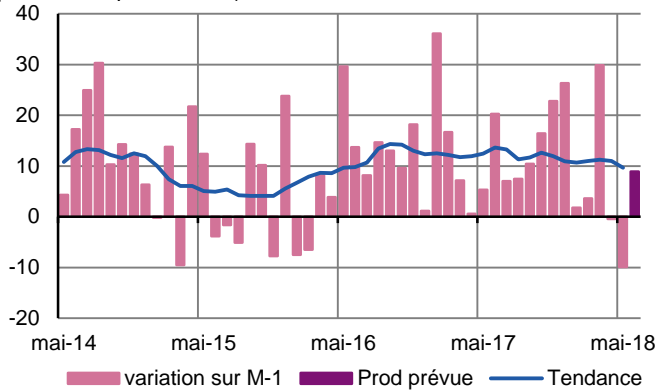
Poids des effectifs du sous-secteur dans la totalité de l'industrie  
(source : effectifs salariés ACOSS-URSSAF 2016)

## Équipements électriques, électroniques, informatiques et autres machines

L'activité a ralenti.  
Une légère hausse de la production interviendrait prochainement.

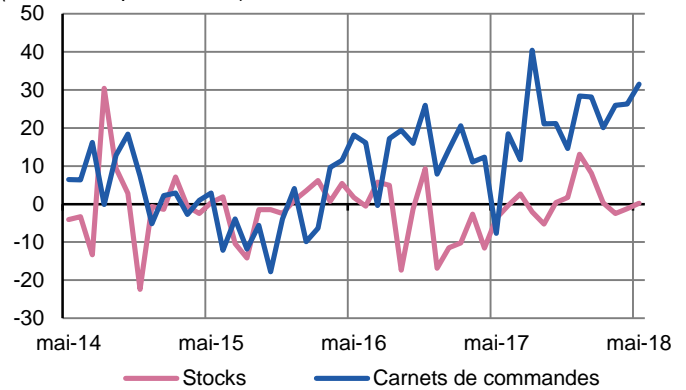
### Production passée et prévisions

(en solde d'opinions CVS)



### Situation des carnets et des stocks de produits finis

(en solde d'opinions CVS)



La demande est apparue plutôt hésitante, tant dans la fabrication de matériels électroniques que dans celle des machines et des équipements électriques, et la production a enregistré un tassement.

Les prix de certaines matières premières ont augmenté, sans répercussion immédiate à la vente.

Les effectifs ont peu varié.

Les stocks sont jugés proches de la normale.

Le rythme des fabrications augmenterait, dans l'ensemble de la filière, au cours des prochaines semaines.



**13,8 %**

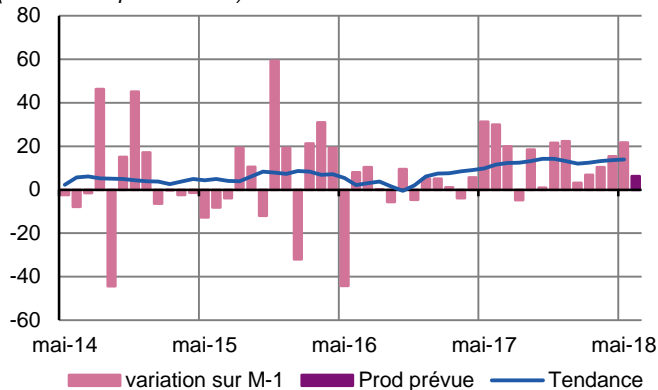
Poids des effectifs du sous-secteur dans la totalité de l'industrie  
(source : effectifs salariés ACOSS-URSSAF 2016)

## Matériels de transport

La demande s'est montrée plutôt ferme et la production a augmenté.  
Un nouvel accroissement des fabrications interviendrait à brève échéance.

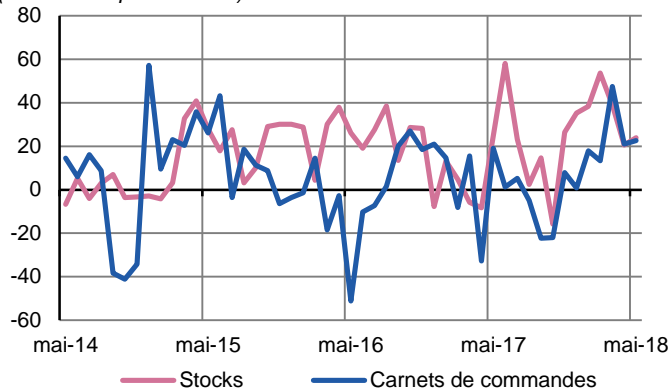
### Production passée et prévisions

(en solde d'opinions CVS)



### Situation des carnets et des stocks de produits finis

(en solde d'opinions CVS)



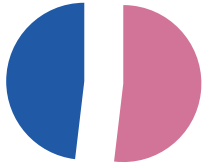
La demande s'est montrée assez animée, notamment à l'international, et la production a enregistré une hausse.

La stabilité des prix a prévalu.

Hormis la poursuite de certains plans de rationalisation des effectifs, la situation de l'emploi est apparue inchangée.

Certains stocks sont jugés supérieurs à la normale.

Les prévisions tablent sur une progression mesurée de l'activité au cours des prochaines semaines.



**51,7 %**

Poids des effectifs du sous-secteur dans la totalité de l'industrie  
(source : effectifs salariés ACOSS-URSSAF 2016)

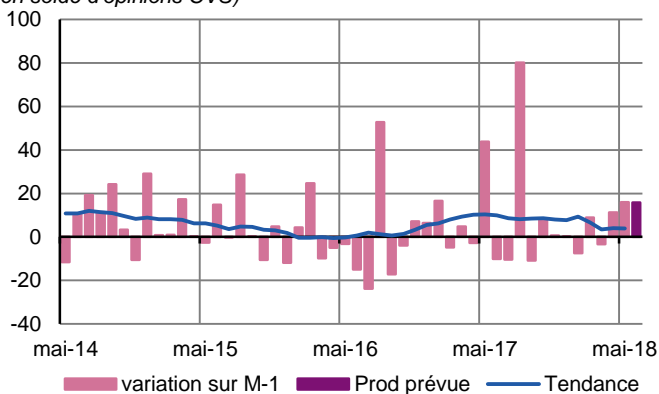
## Autres produits industriels

Textiles, habillement, cuir et chaussure – Industrie chimique – Produits en caoutchouc, plastique et autres produits non métalliques – Métallurgie et produits métalliques – Bois, papier, imprimerie

En dépit d'une demande inégale, la production a augmenté.  
Une nouvelle progression du rythme des fabrications est attendue prochainement.

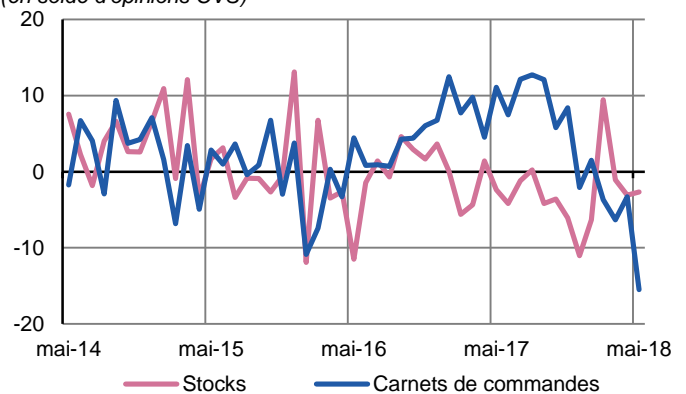
### Production passée et prévisions

(en solde d'opinions CVS)



### Situation des carnets et des stocks de produits finis

(en solde d'opinions CVS)



#### Travail du bois, industrie du papier et imprimerie

La demande et la production se sont repliées.  
La stabilité des prix a globalement prévalu.  
Les effectifs ont baissé.  
Les stocks apparaissent conformes.  
Les prévisions tablent sur une augmentation de l'activité à court terme.

#### Industrie chimique

La demande s'est montrée bien orientée et la sollicitation des capacités productives s'est accélérée pour résorber les retards techniques.  
Les prix et les effectifs ont peu varié.  
Les stocks sont jugés équilibrés.  
Les professionnels tablent sur une nouvelle hausse des fabrications à brève échéance.

#### Produits en caoutchouc, plastique et autres

La demande intérieure s'est repliée, et, dans un contexte d'arrêts programmés pour maintenance, le rythme des fabrications s'est ralenti.  
Les prix et les effectifs ont peu varié dans l'ensemble.  
Les stocks apparaissent adaptés.  
Un accroissement de la production est attendu prochainement.

#### Métallurgie et fabrication de produits métalliques

Dans un contexte de demande favorablement orientée, la production, encore émaillée de quelques incidents techniques, s'est érodée.  
Les prix des matières premières ont augmenté avec une répercussion partielle à la vente.  
La situation de l'emploi a peu varié.  
Les stocks sont jugés légèrement inférieurs à la normale.  
Les prévisions tablent sur une hausse de l'activité à très court terme.

#### Industrie pharmaceutique

La demande s'est montrée plutôt ferme et la production s'est inscrite en hausse.  
Les prix et les effectifs sont apparus inchangés.  
Les stocks sont jugés conformes.  
L'activité demeurerait favorablement orientée à brève échéance.

#### Autres industries manufacturières, réparation et installation de machines

La demande a reculé, notamment dans sa composante domestique et la production a baissé.  
Les prix et les effectifs ont peu varié.  
Les stocks apparaissent stables.  
Aucun changement significatif n'est attendu en termes d'activité à court terme.



**42,3 %**

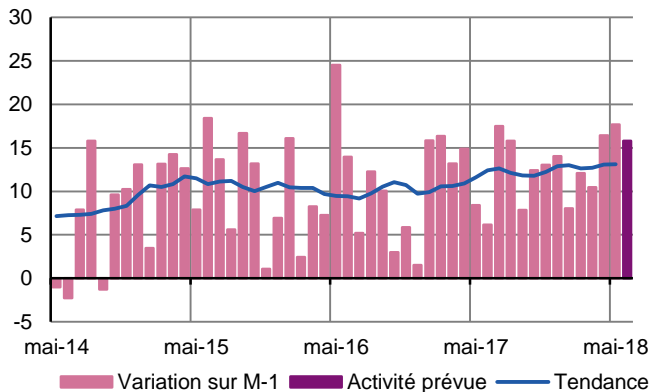
Poids des effectifs des services marchands par rapport à la totalité des effectifs  
(source : effectifs salariés ACOSS-URSSAF 2016)

## Services marchands

La demande demeure bien orientée et soutient l'activité qui progresse à nouveau.  
À court terme, une hausse du courant d'affaires est anticipée.

### Évolution globale

Activité passée et prévisions  
(en solde d'opinions CVS)



En mai, le niveau des transactions s'inscrit à nouveau en hausse en Provence-Alpes-Côte d'Azur.

Suite aux intempéries et aux grèves de transport, les secteurs de l'hébergement et de la location automobile enregistrent une érosion de l'activité. En revanche, les autres secteurs -nettoyage industriel, ingénierie, réparation automobile- enregistrent une progression du volume d'affaires.

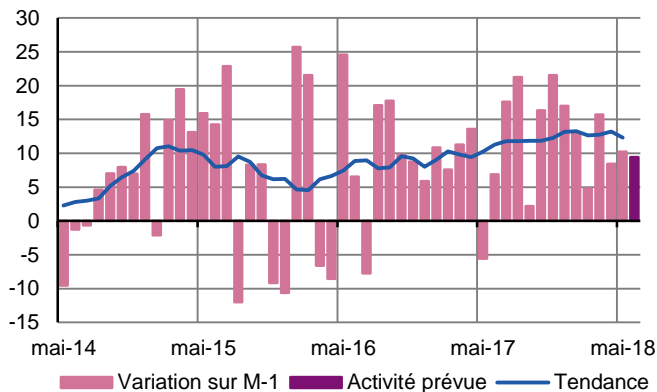
Les prix des transactions sont stables.

La situation de l'emploi se renforce sous l'effet de plans d'embauches bien ciblés.

À court terme, les professionnels anticipent une hausse des courants d'affaires.

### Transports, hébergement et restauration

Activité passée et prévisions  
(en solde d'opinions CVS)



#### Réparation automobile

À la faveur d'une demande soutenue, l'activité est restée bien orientée.

Les prix et les effectifs ont peu varié.

Cette tendance favorable devrait se poursuivre à court terme.

#### Transports et entreposage

En dépit des nombreux jours fériés, les transactions se sont inscrites en légère augmentation.

La poursuite de la hausse des prix des carburants a donné lieu à de nouveaux ajustements tarifaires.

Les effectifs ont été renforcés.

Les prévisions restent optimistes pour les semaines à venir

#### Hébergement

La grève des transports et la persistance des conditions météo défavorables ont pénalisé à nouveau l'activité, qui a enregistré une légère baisse.

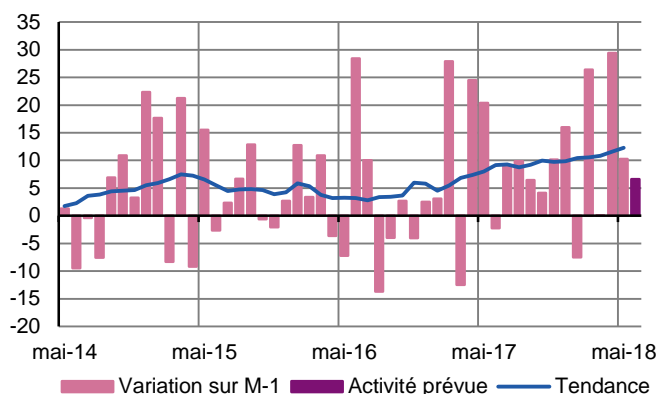
Dans ce contexte, les prix et les effectifs ont diminué.

Aucune évolution significative n'est attendue dans les prochaines semaines.

## Information et communication

### Activité passée et prévisions

(en solde d'opinions CVS)

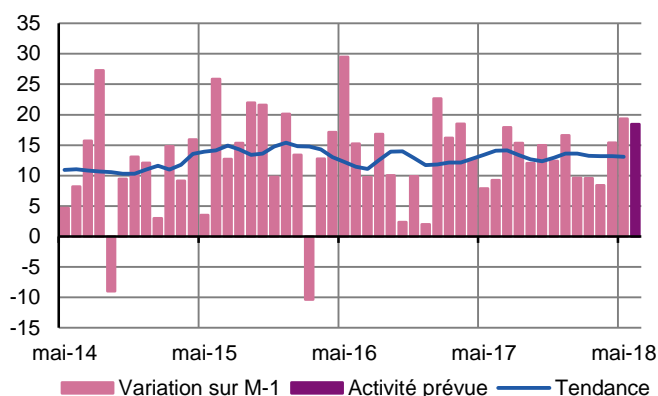


Conformément aux prévisions, une hausse d'activité plus ou moins marquée est intervenue dans les deux filières du secteur. Les prix et les effectifs ont peu varié dans l'ensemble. Les volumes d'affaires devraient de nouveau progresser à brève échéance.

## Activités spécialisées, scientifiques et techniques, services administratifs et soutien

### Activité passée et prévisions

(en solde d'opinions CVS)



Outre les filières commentées ci-dessous, ce secteur inclut la filière « publicité et études de marché »

Les transactions ont évolué favorablement dans la majorité des compartiments.

Les prix ont légèrement fluctué.

La situation de l'emploi s'est légèrement améliorée.

Une nouvelle hausse des courants d'affaires est attendue prochainement.

### Activités juridiques, Comptables, Gestion, Architecture, Ingénierie, Analyse technique

Dans le conseil, l'activité a progressé.

Les prix sont restés inchangés

Les effectifs ont légèrement évolué d'un mois sur l'autre.

À court terme, les prévisions demeurent favorables.

Dans l'ingénierie technique, les volumes d'affaires ont enregistré une nouvelle progression.

Les prix sont restés stables.

Quelques recrutements ont été effectués.

Une nouvelle augmentation des transactions est attendue dans un proche avenir.

### Activités de services administratifs et de soutien

Ce secteur inclut la location automobile, le travail temporaire et le nettoyage.

La situation est apparue contrastée.

Si l'activité est restée dynamique dans le nettoyage industriel, elle s'est en revanche inscrite en retrait dans la location automobile et l'intérim.

Les prix ont globalement peu varié.

Les effectifs ont faiblement progressé.

Les prévisions sont généralement optimistes pour les prochaines semaines.



# Bâtiment et Travaux Publics

Dans l'ensemble, l'activité du bâtiment et des travaux publics a été favorablement orientée au cours du premier trimestre 2018. Les prévisions font état d'une accélération des cadences productives au cours des prochains mois.

## Bâtiment

### Gros œuvre

L'activité du secteur s'est inscrite en hausse durant le premier trimestre 2018.

Le renforcement des carnets s'est confirmé et l'activité d'ensemble s'est améliorée en dépit d'une demande publique qui s'est inscrite en retrait par rapport à celle émanant du privé. Si les chantiers en cours sont suffisamment nombreux pour alimenter l'outil de production, certains décalages de contrats sur le deuxième semestre assurent une visibilité accrue à de nombreux intervenants.

Les devis ont été légèrement augmentés dans un contexte toujours très concurrentiel.

En dépit d'un accroissement des effectifs intérimaires, la situation de l'emploi a peu évolué dans l'ensemble.

Les prévisions d'activité demeurent favorables pour les prochains mois. Une hausse des effectifs est attendue à court terme.

### Second œuvre

Le courant d'affaires du premier trimestre 2018 a progressé grâce à une demande publique et privée soutenue qui a induit une sollicitation accrue de l'outil de production.

Les appels d'offres sont marqués par des prix de devis stables dans la plupart des cas. De fait, la concurrence demeure très vive.

La situation de l'emploi est apparue relativement inchangée. Les profils techniques sont difficiles à recruter.

Les carnets sont jugés corrects et l'activité devrait enregistrer une augmentation durant les prochains mois. Cette amélioration s'accompagnerait d'embauches pérennes.

## Travaux publics

La commande publique a été assez soutenue et la demande privée s'est montrée ferme. Dans ce contexte, et en dépit des intempéries intervenues durant le premier trimestre 2018, l'activité de la filière a progressé.

La concurrence est demeurée exacerbée. De fait, les prix n'ont quasiment pas varié.

La situation de l'emploi s'est améliorée. Le recours à l'intérim a augmenté et quelques embauches ont été réalisées en CDI.

Les carnets sont correctement garnis et les prévisions tablent majoritairement sur un second trimestre actif. La situation de l'emploi demeurerait favorable.

## Contactez nous

**Banque de France  
Succursale de Marseille**

Place Estrangin Pastré  
CS 90003

13254 Marseille Cedex 6

Téléphone : **04 91 04 10 10**

Renseignements d'ordre général : **0512-EMC-ut@banque-france.fr**

**Le rédacteur en chef :**

Bernard BÉNITEZ

**Le directeur de la publication :**

Jeannine ROGHE  
Directrice Régionale