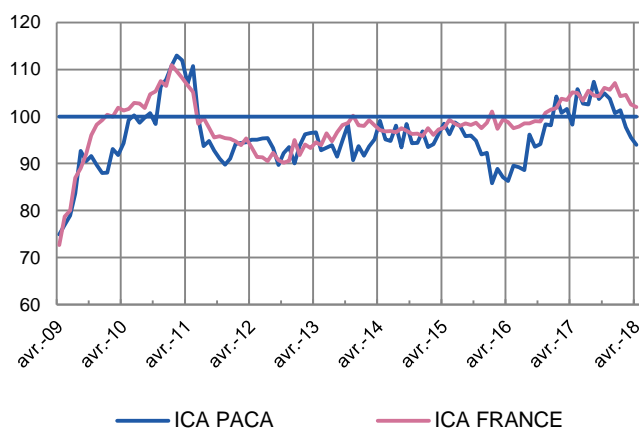


En avril, la production industrielle et les transactions dans les services marchands progressent. À court terme, l'activité évoluerait favorablement dans ces deux composantes de l'économie régionale.

## Indicateurs du Climat des Affaires

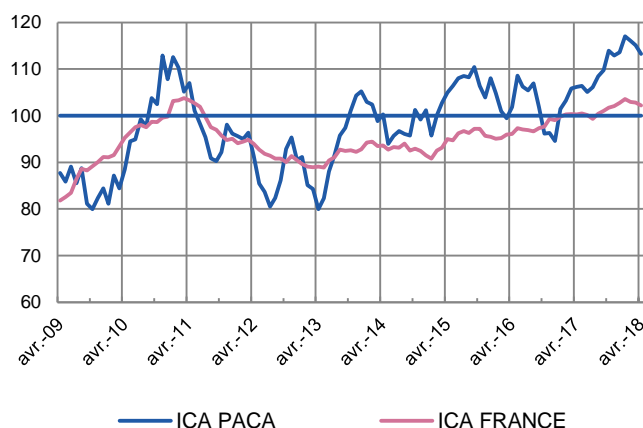
Un indicateur du climat des affaires permet une lecture rapide et simplifiée de la situation conjoncturelle. Il résume par une variable synthétique l'évolution des soldes d'opinion qui présentent des évolutions similaires dans le temps. En hausse, il traduit une amélioration du climat conjoncturel ; en baisse, sa dégradation ; 100 = moyenne de longue période.

### Industrie



Suite à une baisse ponctuelle de l'emploi et de la demande intérieure, l'indicateur du climat des affaires dans l'industrie (ICAI) en Provence-Alpes-Côte d'Azur s'érode de 2 points à 94. Au niveau national, il est en léger recul d'un point à 102.

### Services marchands



Alors que quelques tensions de trésorerie sont observées, l'indicateur du climat des affaires dans les services (ICAS) s'inscrit en léger recul de 2 points à 113 en Provence-Alpes-Côte d'Azur. Au niveau national un tassement d'un point est observé à 102.

## Dernières enquêtes et statistiques nationales de la Banque de France

Enquête mensuelle de conjoncture [Cliquer ici](#)

Conjoncture commerce de détail [Cliquer ici](#)

Investissements, marges et situation de trésorerie dans l'industrie, le commerce de gros et les travaux publics [Cliquer ici](#)

Défaillances d'entreprises [Cliquer ici](#)

Accès des entreprises au crédit [Cliquer ici](#)

Crédits par taille d'entreprises [Cliquer ici](#)



**9,3 %**

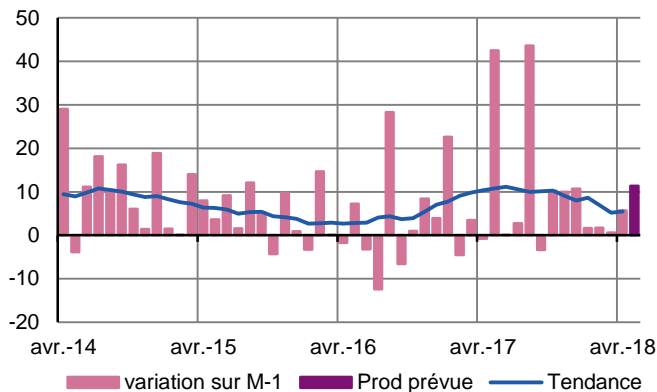
Poids des effectifs de l'industrie par rapport à la totalité des effectifs (source : effectifs salariés ACOSS-URSSAF 2016)

## Industrie

Après un épisode marqué par de nombreux aléas techniques, la production est à nouveau orientée à la hausse. À court terme, cette tendance ne se démentirait pas.

### Production passée et prévisions

(en solde d'opinions CVS)



En avril, avec la résorption des incidents techniques qui ont pénalisé l'industrie régionale, la production évolue favorablement en Provence-Alpes-Côte d'Azur.

Si l'activité s'est quasiment stabilisée dans les filières de l'agroalimentaire et de la fabrication de composants électroniques, elle est en progression dans la chimie, la métallurgie et la fabrication de matériels de transport.

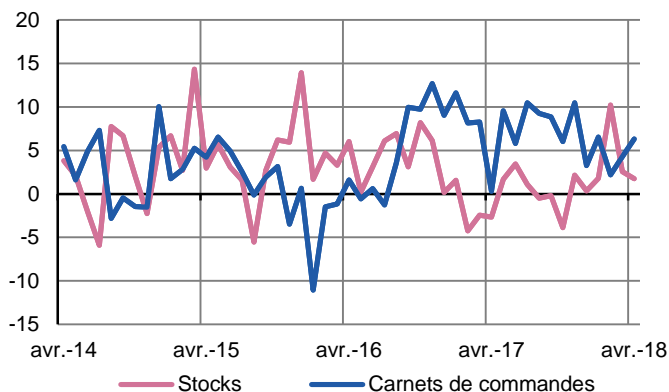
Les prix des matières premières et des produits finis n'enregistrent pas d'évolution significative.

Hormis dans la filière de la fabrication de matériels de transport où un plan d'adaptation des effectifs est en phase de réalisation, l'emploi s'est globalement stabilisé dans les autres secteurs.

À court terme, la tendance haussière devrait se maintenir.

### Situation des carnets et des stocks de produits finis

(en solde d'opinions CVS)



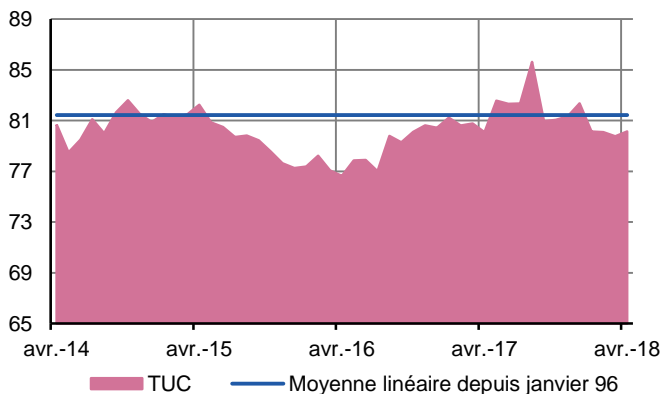
La demande adressée à l'économie régionale apparaît ferme, principalement dans sa composante internationale.

Au global, le carnet de commandes se renforce et demeure au-delà de son point d'équilibre.

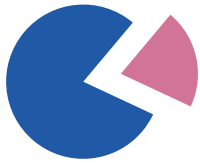
Dans une période où de nombreux incidents techniques ont perturbé l'industrie régionale, les stocks ont permis de satisfaire la demande. Au final, ils sont stables et adaptés désormais à l'activité.

### Utilisation des capacités de production CVS

(en pourcentage)



Le taux d'utilisation des capacités de production se stabilise à 80 %, soit un niveau qui tangente la moyenne de longue période (82 %).



**21,3 %**

Poids des effectifs du sous-secteur dans la totalité de l'industrie  
(source : effectifs salariés ACOSS-URSSAF 2016)

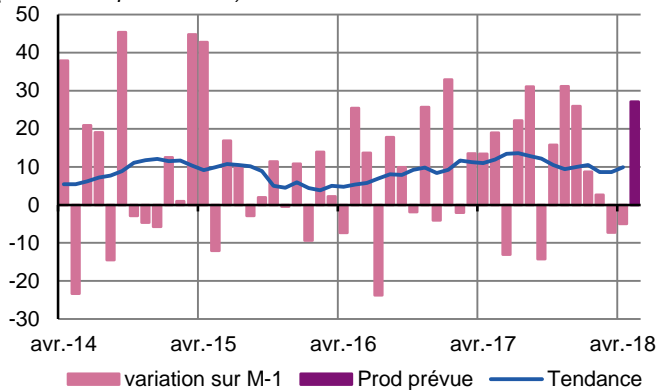
## Fabrication de denrées alimentaires et de boissons

L'activité a subi une érosion.

La sollicitation des capacités productives serait plus soutenue au cours des prochaines semaines.

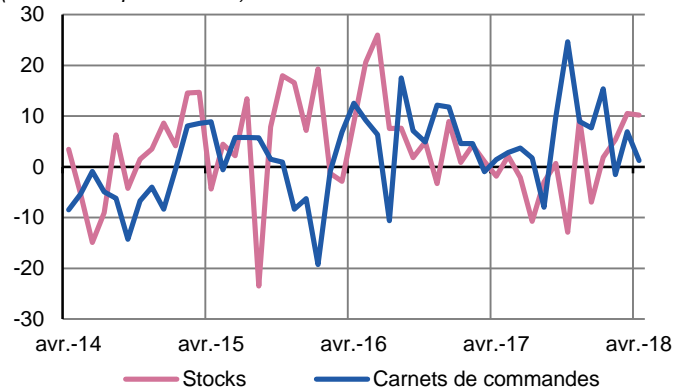
### Production passée et prévisions

(en solde d'opinions CVS)



### Situation des carnets et des stocks de produits finis

(en solde d'opinions CVS)



La demande a peu varié et la production a enregistré un tassement. De fait, si l'activité s'est inscrite en hausse dans les boissons et dans le secteur de la boulangerie-pâtisserie, elle a reculé de manière plus ou moins marquée dans les autres compartiments de la filière : viande, fruits et légumes et autres produits alimentaires.

Certaines augmentations de tarifs de vente ont été appliquées dans le secteur de la viande et dans les autres produits alimentaires, mais les variations ont été peu significatives dans la plupart des cas.

La situation de l'emploi est apparue majoritairement stable.

Les stocks sont jugés légèrement supérieurs à la moyenne.

Une accélération du rythme des fabrications est attendue à court terme.



**13,1 %**

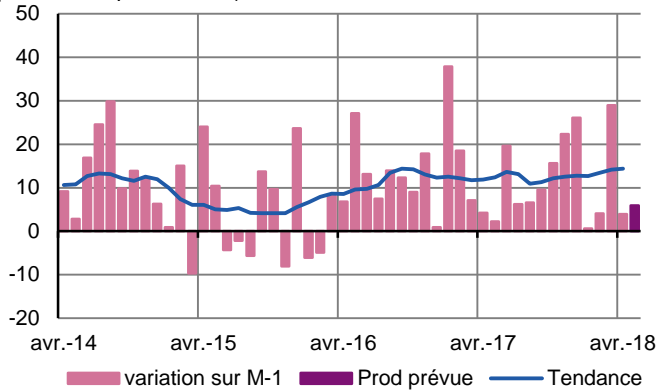
Poids des effectifs du sous-secteur dans la totalité de l'industrie  
(source : effectifs salariés ACOSS-URSSAF 2016)

## Équipements électriques, électroniques, informatiques et autres machines

Le rythme des fabrications s'est montré quasi-étable.  
Les prévisions tablent sur le maintien d'une production comparable à court terme.

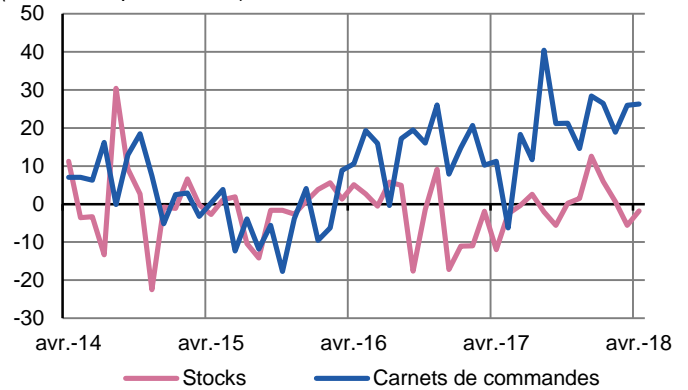
### Production passée et prévisions

(en solde d'opinions CVS)



### Situation des carnets et des stocks de produits finis

(en solde d'opinions CVS)



La demande a peu varié, tant dans la fabrication de matériels électroniques que dans celle des machines et des équipements électriques, et la production s'est montrée quasiment stable à un bon niveau.

La stabilité des prix et des effectifs a prévalu.

Les stocks sont jugés adaptés dans l'ensemble.

Aucun changement significatif n'est attendu prochainement en termes d'activité.



**13,8 %**

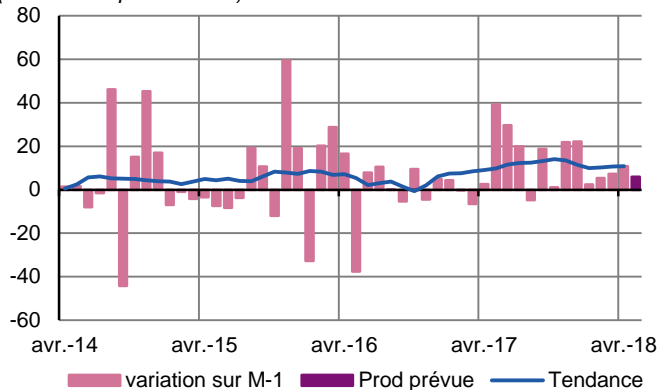
Poids des effectifs du sous-secteur dans la totalité de l'industrie  
(source : effectifs salariés ACOSS-URSSAF 2016)

## Matériels de transport

Les fabrications ont enregistré une légère hausse.  
Les professionnels anticipent une relative stabilité de l'activité à court terme.

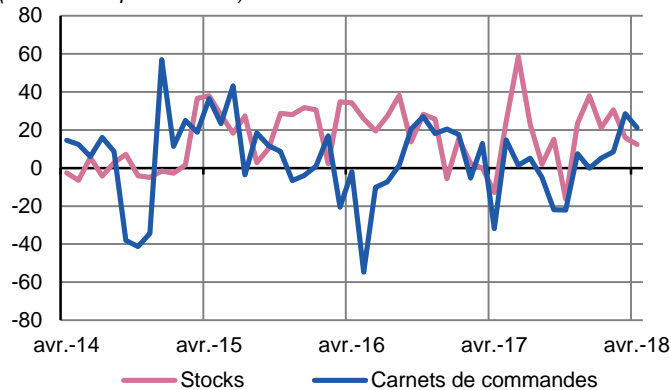
### Production passée et prévisions

(en solde d'opinions CVS)



### Situation des carnets et des stocks de produits finis

(en solde d'opinions CVS)



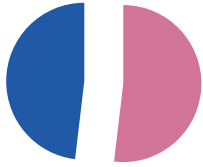
Les commandes et les rythmes de production ont légèrement progressé.

La stabilité des prix a prévalu.

Si des plans de restructuration sont en cours, les effectifs évoluent peu dans l'ensemble.

La plupart des stocks sont désormais jugés adaptés aux besoins.

Les prévisions tablent sur un quasi-maintien de la production au cours des prochaines semaines.



# 51,7 %

Poids des effectifs du sous-secteur dans la totalité de l'industrie  
(source : effectifs salariés ACOSS-URSSAF 2016)

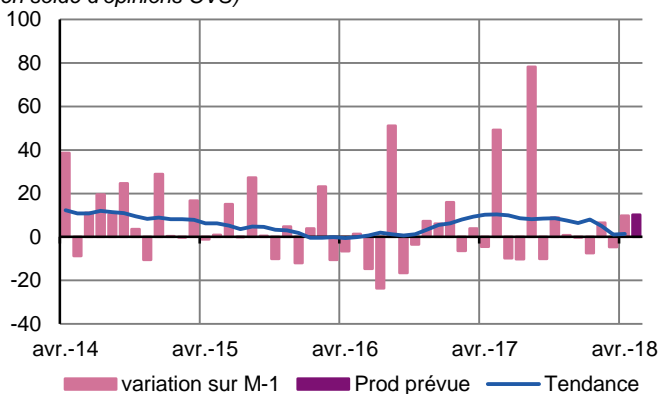
## Autres produits industriels

Textiles, habillement, cuir et chaussure – Industrie chimique – Produits en caoutchouc, plastique et autres produits non métalliques – Métallurgie et produits métalliques – Bois, papier, imprimerie

La demande globale et la production ont augmenté.  
Une nouvelle hausse des fabrications est attendue à brève échéance.

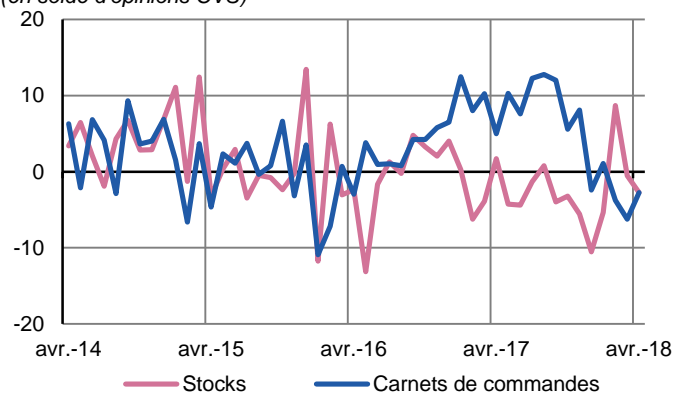
### Production passée et prévisions

(en solde d'opinions CVS)



### Situation des carnets et des stocks de produits finis

(en solde d'opinions CVS)



#### Travail du bois, industrie du papier et imprimerie

La demande et la production ont augmenté.  
Les prix d'achat ont progressé, avec une répercussion partielle sur les tarifs de vente.  
Les stocks apparaissent proches de leur seuil habituel.  
Les prévisions tablent sur une nouvelle hausse des fabrications à court terme.

#### Industrie chimique

La demande et la production, sous l'effet d'une reprise technique, se sont inscrites en hausse.  
Les prix ont peu varié dans la plupart des cas.  
Les effectifs intérimaires ont légèrement progressé.  
Les stocks sont jugés conformes.  
Une augmentation de l'activité est attendue prochainement.

#### Produits en caoutchouc, plastique et autres

La demande s'est montrée ferme et la production, émaillée de quelques aléas techniques, est restée stable.  
Les prix et les effectifs ont peu varié.  
Les stocks apparaissent adaptés.  
Des arrêts ont été programmés pour maintenance. Dans ce contexte, le rythme des fabrications devrait ralentir à court terme.

#### Métallurgie et fabrication de produits métalliques

La demande s'est ponctuellement tassée, mais la production a augmenté, consécutivement à la résorption des aléas techniques.  
Les variations de prix ont été peu significatives.  
La situation de l'emploi est apparue inchangée.  
Les stocks sont jugés proches de l'équilibre.  
La sollicitation des capacités productives s'accélérerait à brève échéance.

#### Industrie pharmaceutique

La demande s'est montrée ferme à l'international et la production a enregistré une légère hausse.  
Les prix et les effectifs sont apparus quasiment inchangés.  
Les stocks sont jugés proches de l'équilibre.  
Aucun changement significatif n'est attendu au cours des prochaines semaines.

#### Autres industries manufacturières, réparation et installation de machines

La demande a été animée, notamment à l'international, et les fabrications ont augmenté.  
Les prix et les effectifs ont peu varié.  
Les stocks apparaissent majoritairement adaptés.  
Les prévisions d'activité apparaissent mitigées à court terme.



**42,3 %**

Poids des effectifs des services marchands par rapport à la totalité des effectifs  
(source : effectifs salariés ACOSS-URSSAF 2016)

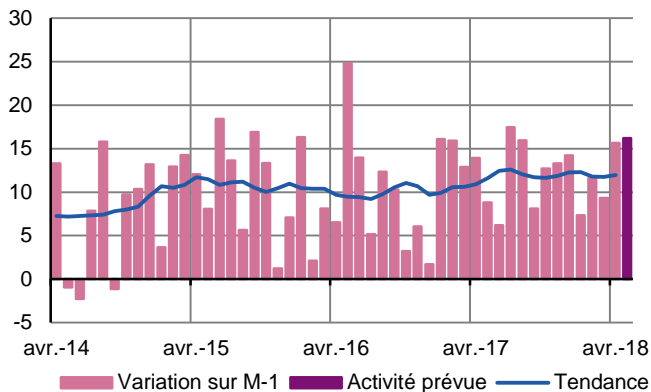
## Services marchands

La demande et l'activité s'inscrivent en hausse.

À court terme, les professionnels anticipent une nouvelle progression des volumes d'affaires.

### Évolution globale

Activité passée et prévisions  
(en solde d'opinions CVS)



En avril, les transactions évoluent favorablement en Provence-Alpes-Côte d'Azur.

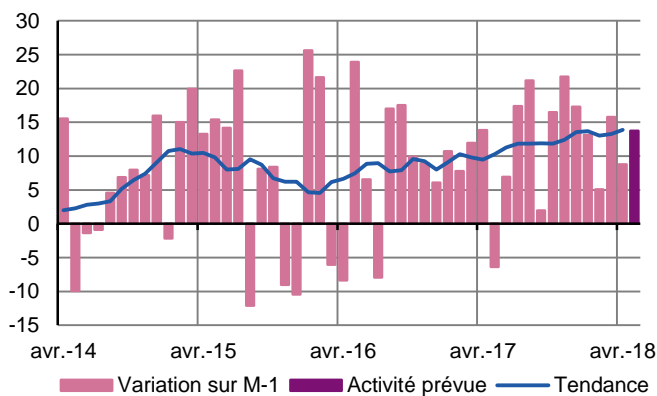
Les secteurs liés à l'hébergement et à la location de véhicules enregistrent une baisse d'activité suite aux grèves des transports. Pour les autres filières et plus particulièrement le transport, l'information, la communication, l'ingénierie et l'intérim, le niveau des transactions s'accroît.

Les prix et l'emploi n'enregistrent pas d'évolution dans la globalité des secteurs.

À court terme, l'activité devrait s'inscrire à nouveau en hausse.

### Transports, hébergement et restauration

Activité passée et prévisions  
(en solde d'opinions CVS)



#### Réparation automobile

Les transactions ont enregistré une nouvelle augmentation.

Les prix et les effectifs sont restés stables.

À court terme, les prévisions demeurent favorables.

#### Transports et entreposage

Les courants d'affaires ont à nouveau progressé.

La hausse tarifaire des carburants a influé sur les prix qui ont été légèrement revalorisés.

Les effectifs ont peu varié dans l'ensemble.

Les perspectives restent bien orientées pour les prochaines semaines.

#### Hébergement

Impactée par la grève des transports et des conditions météo défavorables, la fréquentation hôtelière s'est légèrement repliée.

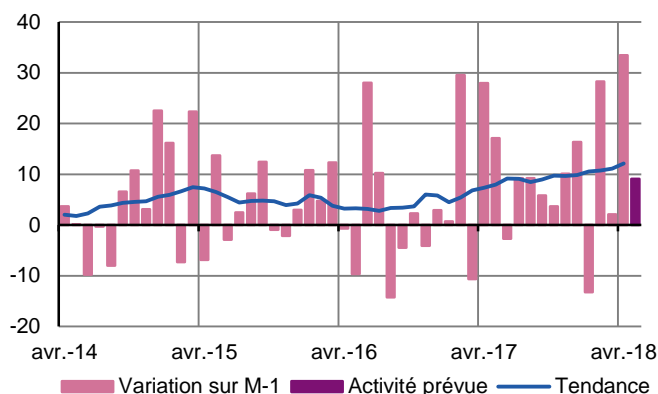
Les prix et les effectifs ont peu évolué.

Une légère reprise de l'activité est envisagée à brève échéance.

## Information et communication

### Activité passée et prévisions

(en solde d'opinions CVS)



Comme attendu, une hausse des transactions est intervenue tant dans l'édition que dans la filière informatique.

La stabilité des prix a prévalu.

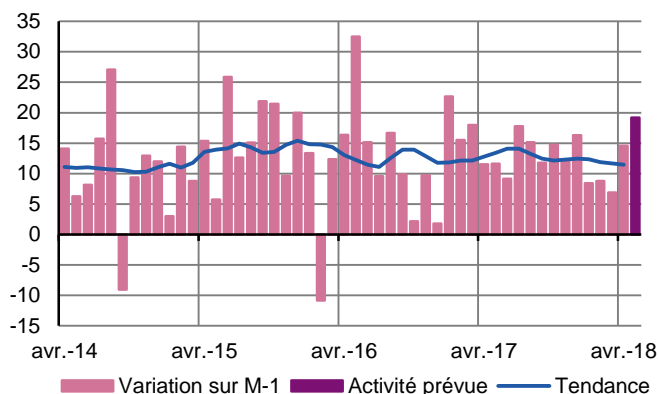
La situation de l'emploi a enregistré une nouvelle progression.

Les prévisions restent optimistes pour les semaines à venir.

## Activités spécialisées, scientifiques et techniques, services administratifs et soutien

### Activité passée et prévisions

(en solde d'opinions CVS)



Outre les filières commentées ci-dessous, ce secteur inclut la filière « publicité et études de marché »

L'ensemble du secteur a évolué favorablement.

Les prix et les effectifs ont faiblement fluctué.

À court terme, l'activité devrait continuer de se renforcer.

## Activités juridiques, Comptables, Gestion, Architecture, Ingénierie, Analyse technique

Dans le conseil, les volumes d'affaires se sont stabilisés.

Les prix et les effectifs sont restés inchangés.

Une progression de l'activité est envisagée dans les prochaines semaines.

Dans l'ingénierie technique, les transactions ont évolué positivement.

Les prix sont restés stables.

Les effectifs ont légèrement progressé.

Une nouvelle augmentation des transactions est attendue dans un proche avenir.

## Activités de services administratifs et de soutien

Ce secteur inclut la location automobile, le travail temporaire et le nettoyage.

Le secteur est resté globalement dynamique malgré la baisse enregistrée dans la location automobile.

Les prix et les effectifs ont peu varié d'un mois sur l'autre.

À court terme, l'activité devrait rester favorablement orientée dans la majorité des compartiments.



# Bâtiment et Travaux Publics

Dans l'ensemble, l'activité du bâtiment et des travaux publics a été favorablement orientée au cours du premier trimestre 2018. Les prévisions font état d'une accélération des cadences productives au cours des prochains mois.

## Bâtiment

### Gros œuvre

L'activité du secteur s'est inscrite en hausse durant le premier trimestre 2018.

Le renforcement des carnets s'est confirmé et l'activité d'ensemble s'est améliorée en dépit d'une demande publique qui s'est inscrite en retrait par rapport à celle émanant du privé. Si les chantiers en cours sont suffisamment nombreux pour alimenter l'outil de production, certains décalages de contrats sur le deuxième semestre assurent une visibilité accrue à de nombreux intervenants.

Les devis ont été légèrement augmentés dans un contexte toujours très concurrentiel.

En dépit d'un accroissement des effectifs intérimaires, la situation de l'emploi a peu évolué dans l'ensemble.

Les prévisions d'activité demeurent favorables pour les prochains mois. Une hausse des effectifs est attendue à court terme.

### Second œuvre

Le courant d'affaires du premier trimestre 2018 a progressé grâce à une demande publique et privée soutenue qui a induit une sollicitation accrue de l'outil de production.

Les appels d'offres sont marqués par des prix de devis stables dans la plupart des cas. De fait, la concurrence demeure très vive.

La situation de l'emploi est apparue relativement inchangée. Les profils techniques sont difficiles à recruter.

Les carnets sont jugés corrects et l'activité devrait enregistrer une augmentation durant les prochains mois. Cette amélioration s'accompagnerait d'embauches pérennes.

## Travaux publics

La commande publique a été assez soutenue et la demande privée s'est montrée ferme. Dans ce contexte, et en dépit des intempéries intervenues durant le premier trimestre 2018, l'activité de la filière a progressé.

La concurrence est demeurée exacerbée. De fait, les prix n'ont quasiment pas varié.

La situation de l'emploi s'est améliorée. Le recours à l'intérim a augmenté et quelques embauches ont été réalisées en CDI.

Les carnets sont correctement garnis et les prévisions tablent majoritairement sur un second trimestre actif. La situation de l'emploi demeurerait favorable.

## Contactez nous

**Banque de France  
Succursale de Marseille**

Place Estrangin Pastré  
CS 90003

13254 Marseille Cedex 6

Téléphone : **04 91 04 10 10**

Renseignements d'ordre général : **0512-EMC-ut@banque-france.fr**

**Le rédacteur en chef :**

Bernard BÉNITEZ

**Le directeur de la publication :**

Jeannine ROGHE  
Directrice Régionale