

En février, le climat des affaires en Nouvelle-Aquitaine est assez favorablement orienté. Dans les services marchands, les volumes d'activité s'inscrivent globalement en hausse depuis deux ans.

Les perspectives sont encourageantes, la demande, notamment dans sa composante extérieure pour l'industrie, s'avérant tonique.

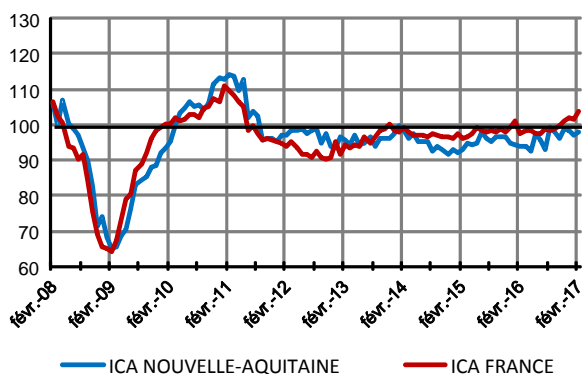
Après un léger retrait de l'activité industrielle en janvier, février maintient son courant d'affaires, en dépit de la crise avicole et des incertitudes prévalant dans l'aéronautique et le spatial.

En matière d'emploi, seuls les services marchands envisagent de renforcer leurs effectifs, alors que la bonne tenue des carnets devrait avoir peu d'impacts sur l'embauche dans l'industrie.

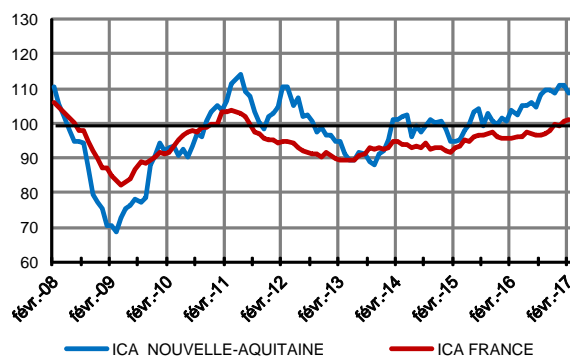
Indicateurs du Climat des Affaires

Un indicateur du climat des affaires permet une lecture rapide et simplifiée de la situation conjoncturelle. Il résume par une variable synthétique l'évolution des soldes d'opinion qui présentent des évolutions similaires dans le temps. En hausse, il traduit une amélioration du climat conjoncturel ; en baisse, sa dégradation ; 100 = moyenne de longue période.

Industrie



Services marchands



En Nouvelle-Aquitaine, l'indicateur de climat des affaires suit la courbe nationale et enregistre un regain de vigueur qui fait suite à l'inflexion temporaire observée en janvier. La moyenne de longue période est à nouveau tangentée.

La Nouvelle-Aquitaine conserve une avance confortable sur la courbe nationale en ce qui concerne le secteur des services marchands. La région reste ancrée sur de forts niveaux d'activité.

Enquêtes trimestrielles

Bâtiment et Travaux Publics

La reprise en douceur se confirme dans le bâtiment et se diffuse du gros œuvre vers le second œuvre. L'évolution dans les travaux publics est erratique sans dégager de tendance notable.

Commerce de gros

Le courant d'affaires global s'inscrit en baisse au regard du trimestre précédent ; le négoce de vin et les échanges à destination du BTP enregistrent pourtant une amélioration.

25 ans de la naissance de l'Euro

[CONSULTER >](#)

Dernières enquêtes et statistiques nationales de la Banque de France :

[CONSULTER >](#) Enquête mensuelle de conjoncture

[CONSULTER >](#) Commerce de détail

[CONSULTER >](#) Investissements, marges et trésorerie dans l'industrie, le négoce et les TP

Informations sur les entreprises :

[CONSULTER >](#) Crédit aux sociétés non financières

[CONSULTER >](#) Coût du Crédit aux entreprises

[CONSULTER >](#) Défaillances d'entreprises



PARTICULIERS



ENTREPRISES



PUBLICATIONS



ABC DE L'ÉCONOMIE



15,4 %

Poids des effectifs de l'industrie par rapport à la totalité des effectifs (source : URSSAF – ACOSS 2015)

Industrie

Après le retrait ponctuel observé en janvier, l'industrie néo-aquitaine enregistre une progression de faible ampleur.

Les capacités de production sont, globalement, davantage sollicitées ; les secteurs moteurs le restent, alors que ceux qui se tenaient en retrait – industrie de transformation de la viande, aéronautique et spatial - enregistrent un répit.

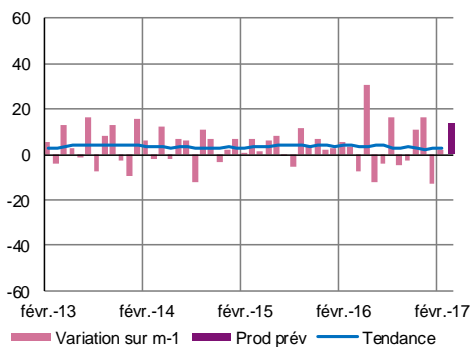
Les stocks sont en phase avec les besoins.

Les prévisions d'activité sont orientées à la hausse, portées par la demande étrangère.

Cette tendance favorable ne devrait cependant pas profiter à l'emploi, seule l'industrie pharmaceutique, et la chimie dans une moindre mesure, envisageant de renforcer ses effectifs.

Production passée et prévisions

(en solde d'opinions CVS)



La hausse de la production constatée au cours du mois sous revue s'avère limitée.

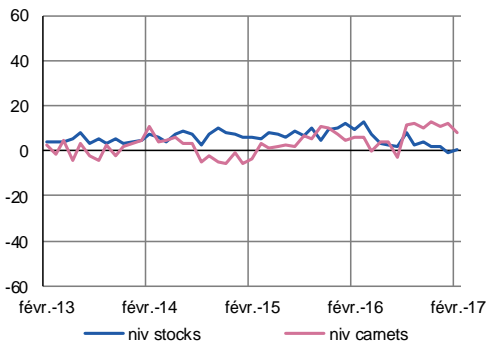
L'industrie pharmaceutique, la transformation de fruits et légumes, la fabrication de produits laitiers tout comme l'industrie du papier carton figurent à nouveau parmi les segments qui emportent la tendance.

Par contre, l'hésitation prévaut toujours dans l'aéronautique et le spatial, alors que l'industrie de transformation de la viande se ressaisit quelque peu ce mois-ci.

Une progression plus marquée des volumes produits est attendue dans les semaines à venir.

Situation des carnets et des stocks de produits finis

(en solde d'opinions CVS)

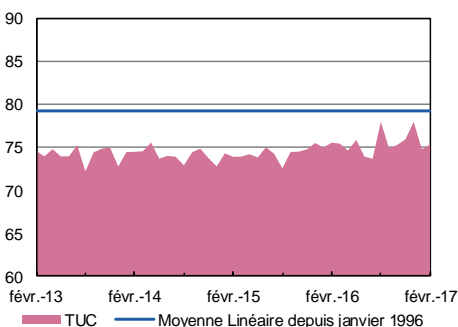


Les carnets de commande restent satisfaisants, avec une composante étrangère bien orientée. Seuls la transformation de la viande, touchée par la crise avicole, et l'aéronautique et le spatial, font état de situations moins favorables.

Les stocks évoluent peu et correspondent aux besoins.

Utilisation des capacités de production

TUC = Taux d'Utilisation des Capacités de production (en pourcentage CVS)



Le taux d'utilisation des capacités de production se conforte, après un décrochage temporaire en janvier.

Les segments qui utilisaient pleinement leurs capacités de production-construction navale, pharmacie, fabrication de boissons-restent actifs, alors que les secteurs les plus en retrait, comme la fabrication de denrées alimentaires ou la métallurgie, sollicitent un peu plus leur outil.



16,6 %

Poids des effectifs du sous-secteur dans la totalité de l'industrie
(source : URSSAF – ACOSS 2015)

Fabrication de denrées alimentaires et de boissons

La production de denrées alimentaires et de boissons s'inscrit en légère progression au mois de février. Cette évolution favorable concerne la plupart des branches, à l'exception de la fabrication de boissons qui enregistre un naturel ralentissement de son activité, après un mois de janvier porteur.

La demande se replie, particulièrement sur les marchés intérieurs.

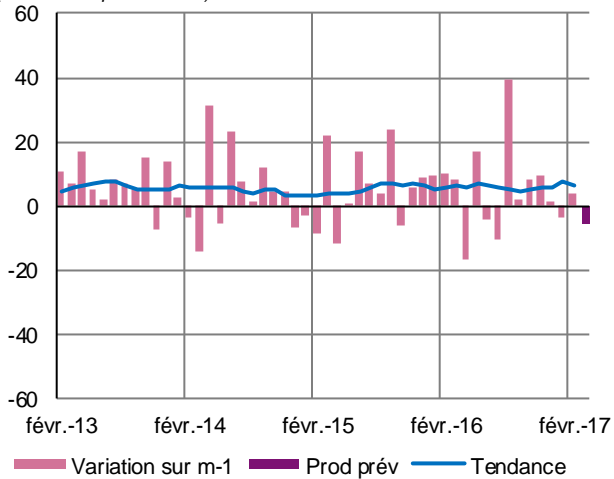
Les prix à l'achat continuent d'augmenter sans répercussion sur les prix de sortie.

Les stocks sont sensiblement impactés par la pénurie des approvisionnements qui affecte la filière avicole, et deviennent insuffisants.

Les carnets restent corrects. Une baisse des fabrications est anticipée à brève échéance.

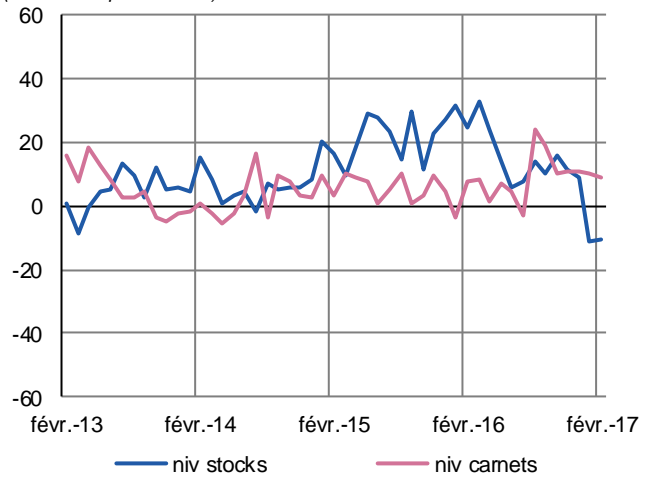
Production passée et prévisions

(en solde d'opinions CVS)



Situation des carnets et des stocks de produits finis

(en solde d'opinions CVS)



Transformation et conservation de la viande et préparation à base de viande

En dépit des difficultés de la filière avicole, touchée par un nouvel épisode d'épizootie, la production d'ensemble des industriels de la viande au mois de février s'améliore.

La demande est en retrait sur l'ensemble des marchés.

L'augmentation des coûts d'approvisionnement est sensible et pèse sur les marges, d'autant que les prix de vente sont orientés à la baisse.

La raréfaction des matières premières issues des élevages avicoles affecte sensiblement les segments de la transformation de viande de volaille et de préparation de produits à base de viande, pour la 2^{ème} année consécutive : les stocks sont très bas, bien en deçà des besoins, et des mesures de chômage partiel sont effectives sur plusieurs sites.

Les prévisions sont plutôt moroses. Une accélération des cadences est cependant attendue pour la filière de la viande de boucherie dans les semaines à venir.

Transformation et conservation de fruits et légumes

Les rythmes de production s'intensifient au mois de février dans le secteur, avec des évolutions contrastées : ralentissement saisonnier pour le segment des légumes, hausse significative pour celui de la transformation de fruits.

Les commandes s'affichent en hausse, notamment en ce qui concerne les fruits secs à l'approche du ramadan. Les marchés à l'exportation sont très actifs.

Les prix sont globalement orientés à la baisse.

Les effectifs sont légèrement renforcés sur quelques sites.

Le dynamisme de la demande porte les carnets à un haut niveau et devrait soutenir l'activité des prochaines semaines.

Fabrication de boissons

L'activité ralentit logiquement au mois de février, après les très bons résultats du début d'année.

La production de boissons alcooliques, qui continue de progresser sur un an, s'inscrit en retrait et les entrées de commandes, toujours portées par les marchés à l'exportation, se replient après les très bonnes ventes réalisées en Chine à l'occasion du Nouvel An.

Les fabrications dans le segment des eaux de table se stabilisent.

Les stocks sont jugés conformes aux besoins. Les prix varient peu.

Les carnets restent consistants mais les anticipations pour les prochaines semaines sont prudentes.



14,5 %

Poids des effectifs du sous-secteur dans la totalité de l'industrie
(source : URSSAF – ACOSS 2015)

Équipements électriques électroniques, informatiques et autres machines

En février, la production du secteur s'inscrit de nouveau en repli. Si la fabrication de machines et équipements est globalement stable, celle des équipements électriques résiste mieux.

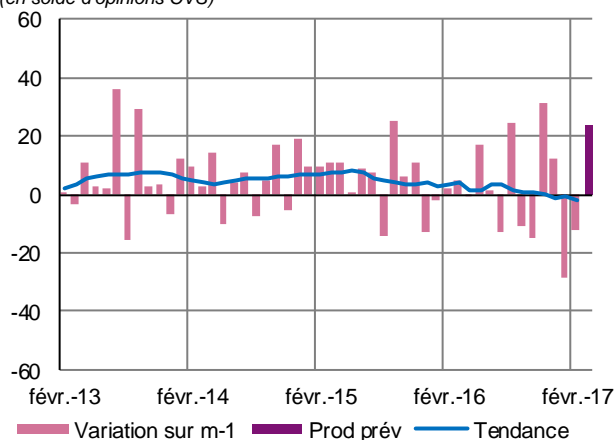
La demande, tant sur le marché intérieur qu'à l'export, est active et les carnets de commande restent consistants.

Les augmentations de prix des matières premières (cuivre, inox) ne sont que partiellement répercutées.

Une reprise de la production est attendue dans les prochaines semaines.

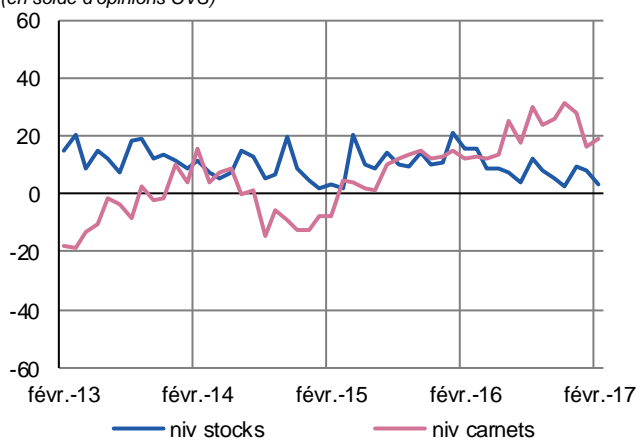
Production passée et prévisions

(en solde d'opinions CVS)



Situation des carnets et des stocks de produits finis

(en solde d'opinions CVS)



Fabrication de machines et équipements

L'ensemble des branches évoluant dans la fabrication de machines et équipements maintient ses productions. Seule la fabrication d'articles de robinetterie enregistre une activité plus soutenue.

Une reprise significative de la demande globale est évoquée, avec des marchés étrangers particulièrement dynamiques.

Quelques tensions sur les coûts des matières premières persistent, notamment l'acier, en lien avec les évolutions de cours de l'inox et du nickel ; les répercussions sur les prix de sortie sont limitées.

Les stocks restent un peu lourds. Les carnets de commandes, jugés satisfaisants, assurent une bonne visibilité.

À court terme, les industriels anticipent une augmentation de la production.



13,9 %

Poids des effectifs du sous-secteur dans la totalité de l'industrie
(source : URSSAF – ACOSS 2015)

Matériels de transport

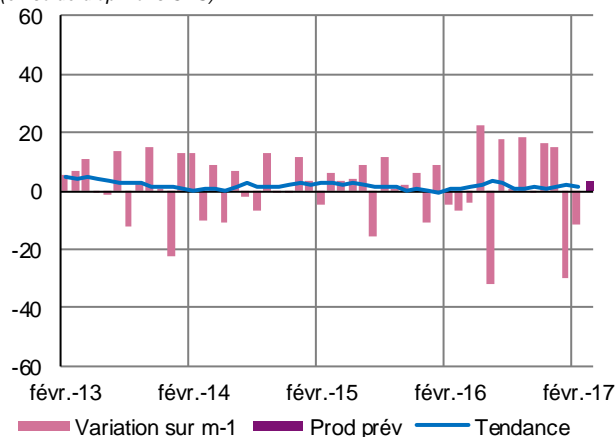
Toujours dynamique à un an d'intervalle, le rythme de production globale du compartiment des matériels de transport s'inscrit néanmoins en baisse en février : la production navale temporise tandis que celle de l'aérospatial se stabilise.

D'une façon générale, le recul des entrées d'ordres est ressenti tant sur le marché intérieur qu'à l'export. Un renchérissement des prix des matières premières est observé, notamment sous l'effet conjugué de la hausse du prix du pétrole et de l'évolution récente de la parité Euro/dollar.

Excepté dans la filière aéronautique, qui attend les commandes annoncées, la production des autres branches devrait repartir à la hausse au cours des prochains mois. Cette reprise technique n'aura pas d'effet notable sur les effectifs qui seront réajustés, avec un moindre recours à l'intérim.

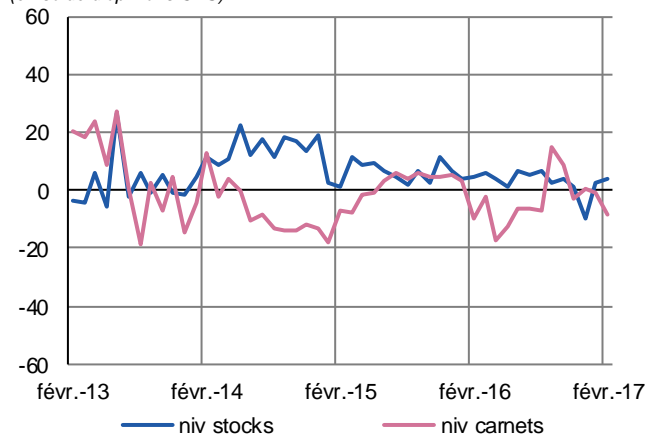
Production passée et prévisions

(en solde d'opinions CVS)



Situation des carnets et des stocks de produits finis

(en solde d'opinions CVS)



Construction navale

Malgré une utilisation maximale des capacités de production, la construction navale fléchit quelque peu en février. Les prises de commandes ralentissent, comparées aux excellents mois précédents.

Les hausses de prix matières sont répercutées en partie, notamment sur les prix des pièces détachées. Les effectifs sont largement renforcés par un recours accru aux intérimaires et CDD.

Les carnets sont renouvelés, un volet marine militaire venant ouvrir des perspectives favorables.

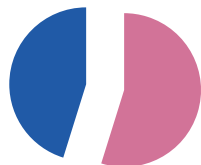
Les anticipations, positives pour les prochains mois, permettent d'envisager une reprise rapide des productions avec un effet positif sur l'emploi.

Industrie aéronautique et spatiale

Construction

La construction aéronautique et spatiale se stabilise sur le mois, semblable à février 2016. En raison de leur durée, les cycles de production sont maintenus et les stocks sont ainsi confortés, au-delà de leur seuil d'équilibre, dans l'attente de futures commandes.

Le manque de visibilité et le contexte de contraction prévisible de certains marchés, notamment américain, laissent présager une nouvelle inflexion de la production, sans espoir d'amélioration durable avant 2018. Dans cette perspective, les effectifs, essentiellement temporaires, devraient être encore allégés, dans une plus large mesure que ces derniers mois.



54,8 %

Poids des effectifs du sous-secteur dans la totalité de l'industrie
(source : URSSAF – ACOSS 2015)

Autres produits industriels

Textiles, habillement, cuir et chaussure – Industrie chimique – Produits en caoutchouc, plastique et autres produits non métalliques – Métallurgie et produits métalliques – Bois, papier et imprimerie

Hormis dans la filière bois, l'activité des autres productions industrielles se reprend en février. Toutefois, les capacités techniques restent globalement sous-utilisées.

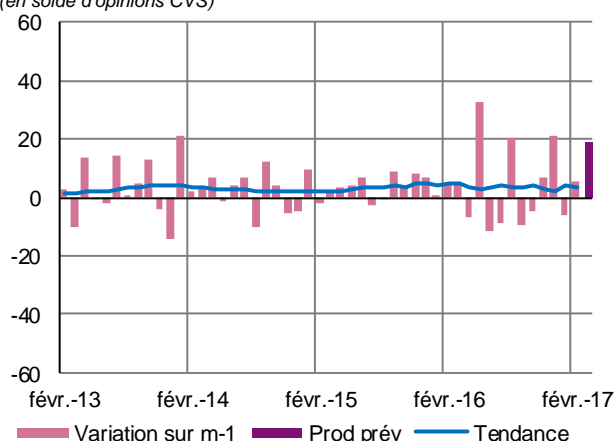
L'emploi bénéficie d'un nouveau coup de pouce.

Les prix des matières premières sont impactés par de nouvelles hausses dans l'ensemble des secteurs. Les prix de sortie sont ajustés mais dans une moindre mesure.

Les carnets sont bien orientés dans la totalité des branches et les prévisions favorables.

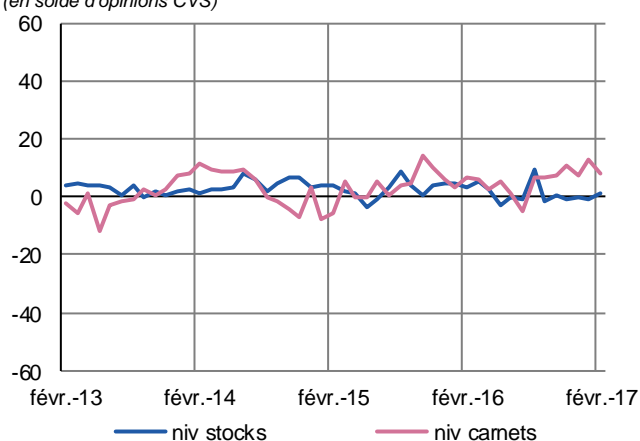
Production passée et prévisions

(en solde d'opinions CVS)



Situation des carnets et des stocks de produits finis

(en solde d'opinions CVS)



Industrie chimique

Rebond de l'activité dans l'industrie chimique en février. Les commandes globales ainsi que les niveaux de production sont de nouveau supérieurs à l'an dernier.

La demande intérieure se reprend et devient aussi tonique que la demande extérieure. Les capacités techniques sont bien sollicitées.

Les prix des matières premières connaissent une nouvelle hausse partiellement répercutée sur les prix de sortie.

Les signaux sont au vert, les carnets d'ordre sont bien orientés et les stocks sont à l'équilibre ; de ce fait les prévisions émises sont positives.

Produits en caoutchouc, plastique et autres

Supérieurs à un an d'intervalle, les rythmes de fabrication progressent également par rapport à janvier.

La demande globale est soutenue principalement par les marchés intérieurs alors que l'export se dégrade à nouveau.

Les niveaux des stocks sont jugés un peu bas en raison de livraisons importantes. Les trésoreries se tendent sous l'effet d'une nouvelle progression des coûts d'approvisionnement.

Le secteur de la construction reste porteur. Pour autant, le manque général de stabilité pèse sur l'emploi et malgré des carnets bien positionnés et des anticipations favorables, les effectifs ne seront pas renforcés à court terme.

Travail du bois, industrie du papier-carton

Travail du bois

En février, le travail du bois enregistre une nouvelle baisse de sa production avec toutefois des évolutions contrastées. Si une partie de la filière subit des aléas techniques, la situation est plus favorable pour la première transformation qui bénéficie d'une reprise technique après les intempéries du début d'année. La fabrication de charpentes et autres menuiseries apparaît bien orientée tout comme les emballages qui conservent une bonne tenue.

La demande globale, confortée par une reprise des marchés export, notamment espagnols, s'apprécie.

Si le bois confirme la relative stabilisation de ses cours, les prix de la colle connaissent une nouvelle accélération, sans conséquence sur les prix de sortie.

Les carnets de commande sont estimés confortables, tandis que les stocks, jugés particulièrement bas, nécessitent d'être reconstitués.

Dans ce contexte, les rythmes de production devraient s'accélérer dans les prochaines semaines.

Industrie du papier et du carton

Dans la continuité des mois précédents, l'industrie du papier-carton intensifie sa production. La fabrication de pâte à papier, de papier et de carton est globalement bien orientée, tout comme la fabrication de cartonnages ou celle d'emballages en papier. En revanche, le carton ondulé s'inscrit en repli.

La demande, quels que soient les marchés, reste soutenue. L'export est particulièrement dynamique.

Les prix des matières premières augmentent : papier recyclé, kraft tout comme les matières plastiques et produits chimiques utilisés, en lien avec les tensions actuelles sur les hydrocarbures. Les répercussions sur les prix de sortie sont partielles voire décalées selon les marchés.

Les stocks sont conformes aux attentes. Face à des carnets de commandes jugés satisfaisants, les perspectives sont favorablement orientées.

Métallurgie et fabrication de produits métalliques

La branche métallurgique affiche une production en hausse en février et maintient sa bonne orientation par rapport à l'an dernier. Cependant, les capacités techniques demeurent sous-utilisées.

Le marché intérieur se reprend et soutient à lui seul la demande globale. Les stocks se reconstituent et sont désormais à l'équilibre. Les effectifs s'étoffent de nouveau.

Les coûts matière se renchérissent et pèsent sur les trésoreries ; les ajustements des prix de sortie sont plus limités.

Les carnets manquent de consistance mais les chefs d'entreprises restent confiants. Les bonnes prévisions devraient bénéficier à l'emploi.



17,7 %

Poids des effectifs des services marchands par rapport à la totalité des effectifs.
(source : URSSAF – ACOSS 2015)

Services marchands

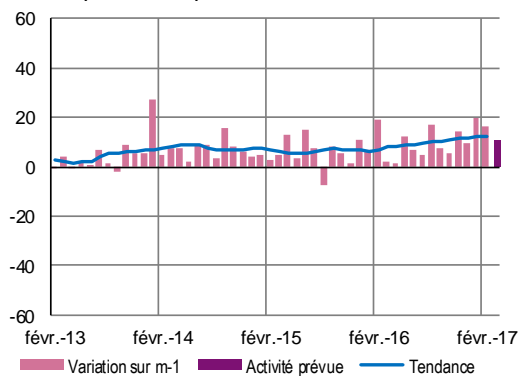
Les rythmes d'activité se sont une nouvelle fois accélérés dans les services marchands, confirmant la bonne orientation observée sur longue période. En parallèle, la demande conserve une tendance dynamique et globalement les effectifs employés progressent légèrement.

Dans cet environnement favorable, les trésoreries sont équilibrées et les prix maintenus, le contexte concurrentiel n'autorisant pas de renchérissement.

Pour tous les secteurs, les prévisions font état d'un nouvel accroissement de l'activité.

Évolution globale

Activité passée et prévisions (en solde d'opinions CVS)

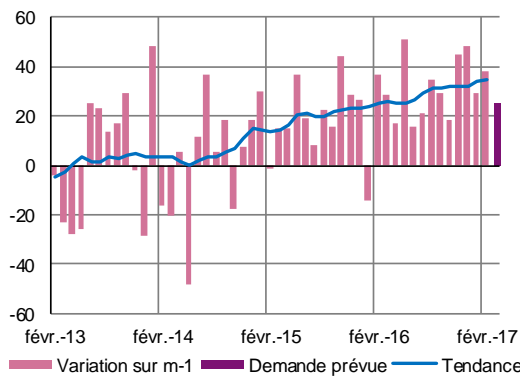


Sous l'effet d'une demande croissante, l'activité se développe dans quasiment tous les secteurs interrogés, et en premier lieu dans celui du travail temporaire. Il en est de même dans l'hôtellerie, grâce à la fréquentation de la clientèle nationale comme internationale, et dans une moindre mesure dans les transports. Les performances sont tout juste maintenues dans les activités informatiques et services d'information, elles s'inscrivent en retrait dans la réparation automobile.

Ce bon courant d'affaires devrait perdurer pour les tout prochains mois.

Activité des agences de travail temporaire

Évolution de la demande et prévisions (en solde d'opinions CVS)



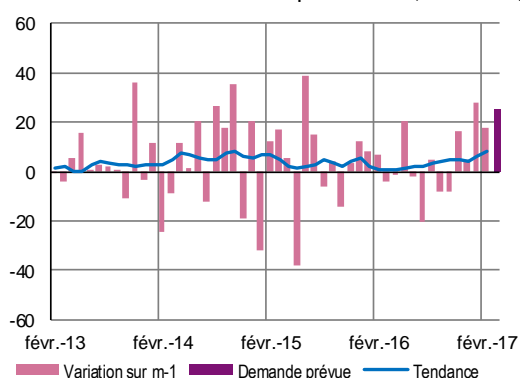
Bien orientées et se situant au-delà des prévisions annoncées, l'activité et la demande globale demeurent soutenues, tous corps d'activité confondus.

Cela ne conduit pas, néanmoins, à une hausse des tarifs, toujours difficile à imposer auprès de la clientèle.

Les prévisions demeurent sur une tendance haussière à la faveur du secteur du bâtiment aux perspectives plus favorables pour les prochains mois.

Activités informatiques et services d'information

Évolution de la demande et prévisions (en solde d'opinions CVS)



Étale par rapport au mois précédent, l'activité est pénalisée par la période de congés, alors que la demande demeure relativement bien soutenue.

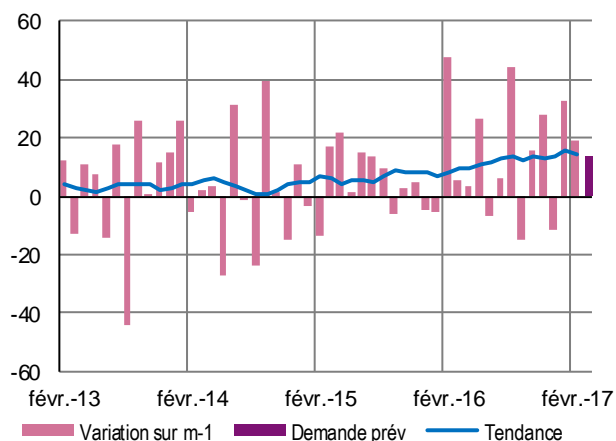
La profession demeure attentiste sur les embauches à l'approche des élections présidentielles.

Le marché, fortement concurrentiel, impose le maintien des tarifs appliqués.

Les prévisions, tout en étant prudentes dans ce contexte, restent bien orientées.

Transports routiers de marchandises et entreposage

Évolution de la demande et prévisions (en solde d'opinions CVS)



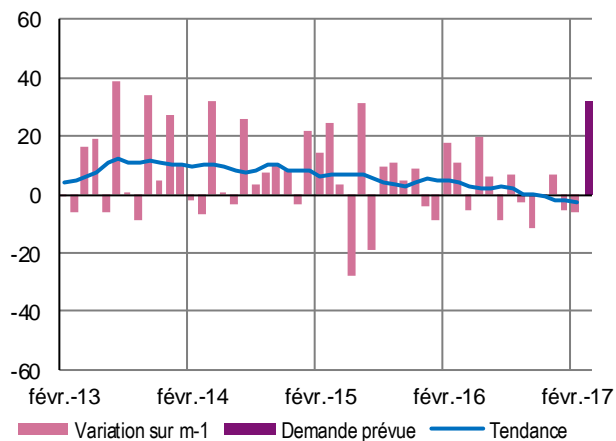
L'activité se poursuit à un bon rythme dans l'ensemble, conduisant à une augmentation des effectifs.

Pour autant, le secteur souffre d'une vive concurrence, empêchant la hausse des tarifs.

La tendance haussière de l'activité et de la demande devrait se poursuivre au cours des prochains mois, même si le manque de visibilité est déploré.

Réparation automobile

Évolution de la demande et prévisions (en solde d'opinions CVS)



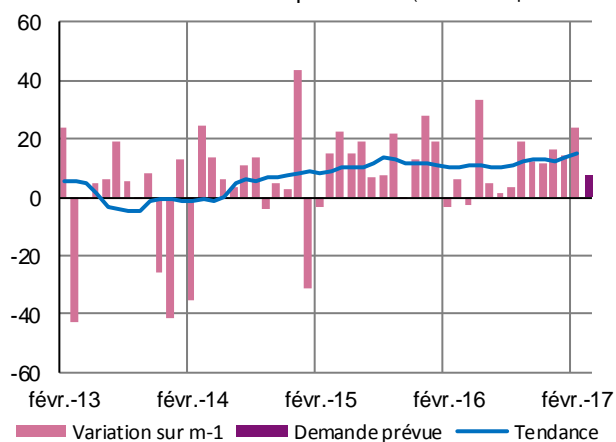
En deçà des prévisions annoncées, l'activité sous revue s'est infléchi au cours de ce mois, plus particulièrement sur le compartiment mécanique.

Un hiver plutôt doux et des congés scolaires sont à l'origine de cette inflexion.

Les chefs d'entreprises escomptent bien enrayer cette conjoncture baissière observée au cours des précédents mois.

Hôtellerie

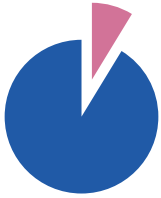
Évolution de la demande et prévisions (en solde d'opinions CVS)



L'activité se poursuit sur le même rythme de croissance avec une demande soutenue.

Les prix et les effectifs demeurent stables.

L'activité devrait encore croître au cours des prochains mois, à l'approche des beaux jours, même si les prévisions se veulent prudentes.



8,7 %

Poids des effectifs du bâtiment et des travaux publics par rapport à la totalité des effectifs.
(source : URSSAF – ACOSS 2015)

Bâtiment et Travaux Publics 4ème trimestre 2016

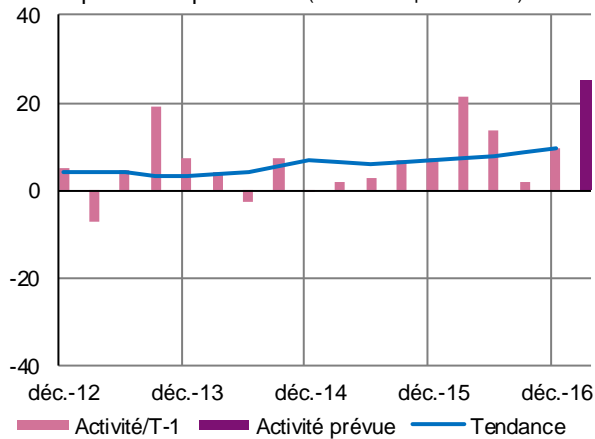
Le bâtiment affiche une relative progression d'activité, plus marquée dans le gros œuvre, confirmant ainsi les prévisions formulées au cours du dernier trimestre.

En revanche, dans les travaux publics, la production s'inscrit en repli, en raison d'une demande publique mitigée.

Malgré tout, grâce à l'orientation favorable des carnets de commandes, les professionnels du secteur, particulièrement dans le bâtiment, escomptent une augmentation du courant d'affaires pour les prochains mois.

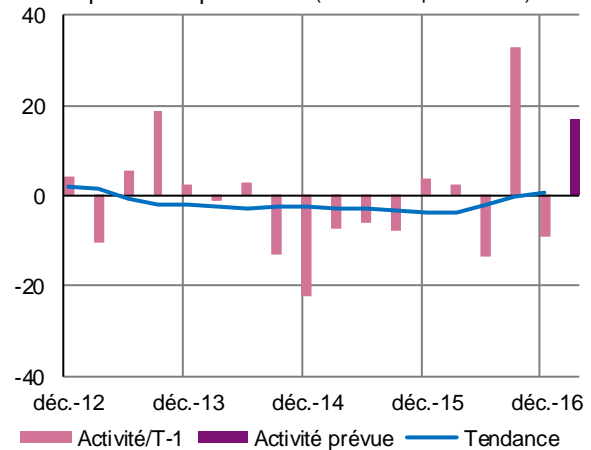
Bâtiment

Activité passée et prévisions (en solde d'opinions CVS)



Travaux publics

Activité passée et prévisions (en solde d'opinions CVS)



Gros œuvre

Après un trimestre en léger retrait, un rebond d'activité a été enregistré dans le gros œuvre, grâce notamment au dynamisme de la demande privée.

Les prix des devis augmentent très légèrement et cette tendance devrait se poursuivre au cours des prochains mois.

Les carnets font l'objet d'appréciations favorables depuis trois trimestres, laissant augurer une nouvelle hausse de production sur les premiers mois de 2017, qui devrait s'accompagner d'une augmentation des effectifs.

Second œuvre

Si la progression d'activité apparaît assez nette, comparée aux performances de 2015, elle est plus mesurée en regard des réalisations du troisième trimestre 2016.

Le contexte fortement concurrentiel pèse toujours sur les prix, qui demeurent orientés à la baisse, contribuant ainsi au resserrement des marges.

Les bonnes opinions portées sur les carnets de commandes permettent d'escompter une hausse de la production plus marquée pour le prochain trimestre.

Travaux Publics

Le rebond du troisième trimestre, en partie lié au rattrapage d'un second trimestre jugé maussade en raison de conditions météorologiques défavorables, ne s'est pas poursuivi sur cette fin d'année.

Les tensions sur les prix perdurent, dans un secteur où les marges apparaissent déjà faibles.

Malgré le manque de dynamisme de la demande publique, les entreprises du secteur font état de carnets de commandes juste corrects.

Dans ce contexte, une amélioration du courant d'affaires est attendue début 2017.

Commerce de gros 4ème trimestre 2016

En fin d'année, les volumes des transactions enregistrent un net fléchissement dans le négoce de gros.

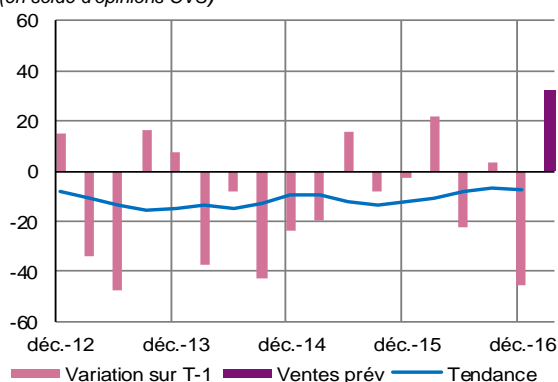
Les volumes d'achats et de ventes s'inscrivent en baisse pour les produits agroalimentaires, dont les rendements sont pénalisés par les conditions météorologiques du printemps. Pour sa part, le négoce de vin reprend des couleurs.

Le marché de l'électroménager et des ordinateurs est atone. Les volumes commercialisés à destination du BTP s'enhardissent doucement.

Les carnets de commandes manquent de profondeur ; les stocks de produits finis sont jugés trop élevés pour la période. Les échanges devraient s'intensifier au cours du prochain trimestre dans un climat de concurrence virulente sur les prix.

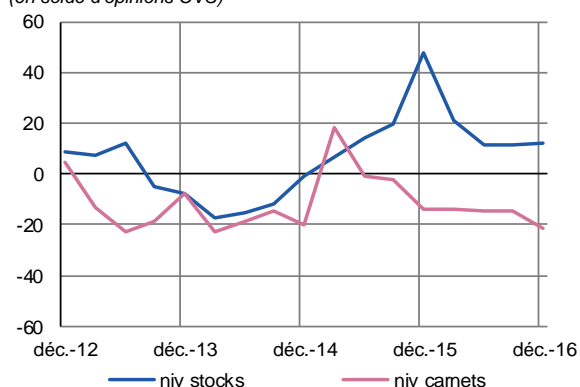
Activité passée et prévisions

(en solde d'opinions CVS)



Situation des carnets et des stocks de produits finis

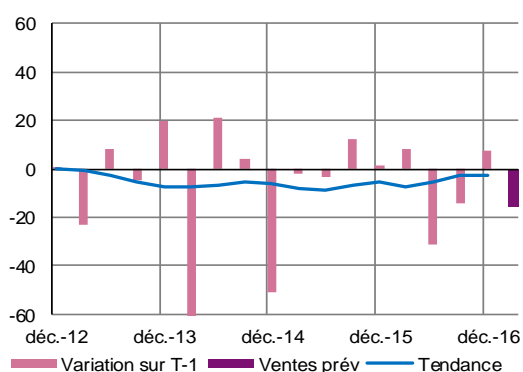
(en solde d'opinions CVS)



Vins A.O.C

Évolution des volumes de ventes et prévisions

(en solde d'opinions CVS)



Après un passage à vide en milieu d'année, avec notamment la fin de livraison du millésime 2013 peu porteur, le dernier trimestre 2016 enregistre une accélération des ventes et expéditions de vins de luxe. Une réelle vigueur des débouchés asiatiques et américains soutient le marché. L'Europe apparaît moins active, hormis le Royaume-Uni.

Les stocks se sont reconstitués.

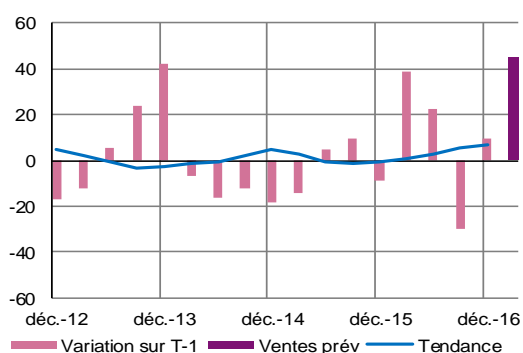
Les millésimes 2014 et 2015 à livrer en 2017 sont prometteurs.

La récolte 2016 a été satisfaisante en quantité et en qualité avec une perspective, a minima, de maintien des prix et d'une nouvelle progression des ventes.

Bois et matériaux de construction

Évolution des volumes de ventes et prévisions

(en solde d'opinions CVS)



Les volumes commercialisés à destination du BTP reprennent un peu de consistance mais de façon très différenciée selon les zones (littoral et autres) et les marchés (privé et public).

Les carnets de commandes retrouvent de la consistance.

Les perspectives favorables s'inscrivent dans le mouvement de reprise douce constatée dans le bâtiment.

CONTACTEZ-NOUS

BANQUE DE FRANCE

Succursale de BORDEAUX

Direction des Affaires Régionales

13 rue Esprit des Lois

CS80001

33001 BORDEAUX CEDEX



05 56 00 14 10



0215-POLEETUDES-UT@banque-france.fr

Le rédacteur en chef

Régis HAUMONT

Adjoint au Directeur Régional

Le directeur de la publication

Patrick BERGER

Directeur Régional de la Nouvelle-Aquitaine
