

Une nouvelle augmentation de l'activité économique régionale clôture l'année 2017.

La production industrielle a connu une hausse soutenue en décembre. En revanche, la demande a été un peu moins dynamique ; les carnets de commandes demeurent fournis. Les niveaux de production seraient maintenus durant les prochaines semaines.

La hausse de l'activité s'est poursuivie dans toutes les branches des services marchands, excepté dans l'hébergement-restauration, en léger repli. Les prévisions font apparaître une accélération de l'activité à court terme.

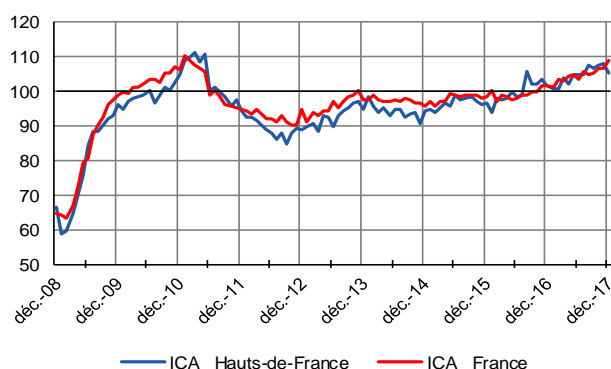
Le BTP confirme une orientation devenue beaucoup plus favorable même si le rythme de croissance de l'activité s'est légèrement infléchi au dernier trimestre. Les carnets de commandes restent satisfaisants.

Les prévisions pour le prochain trimestre vont dans le sens d'un accroissement de l'activité.

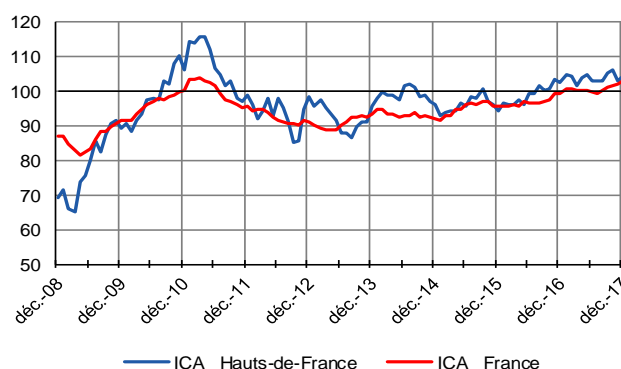
## Indicateurs du Climat des Affaires

Un indicateur du climat des affaires permet une lecture rapide et simplifiée de la situation conjoncturelle. Il résume par une variable synthétique l'évolution des soldes d'opinion qui présentent des évolutions similaires dans le temps. En hausse, il traduit une amélioration du climat conjoncturel ; en baisse, sa dégradation ; 100 = moyenne de longue période.

### Industrie



### Services marchands



L'Indicateur régional du Climat des Affaires enregistre une légère baisse en décembre mais reste au-dessus de sa moyenne de longue période.

Dans les services marchands, l'Indicateur régional du Climat des Affaires demeure au-dessus de sa moyenne de longue période et repart à la hausse.

## Dernières enquêtes et statistiques de la Banque de France

### Régionales

Les entreprises en région Hauts-de-France  
[Bilan 2016, perspectives 2017](#)

### Nationales

Enquête mensuelle de conjoncture – [Cliquer ici](#)  
Travaux publics et commerce de gros – [Cliquer ici](#)  
Commerce de détail – [Cliquer ici](#)  
Information sur les entreprises :

- Défaillances d'entreprises – [Cliquer ici](#)
- Accès des entreprises au crédit – [Cliquer ici](#)
- Crédits par taille d'entreprises – [Cliquer ici](#)



**18,0 %**

Poids des effectifs de l'industrie par rapport à la totalité des effectifs  
(source : ACOSS – URSSAF 31/12/2016)

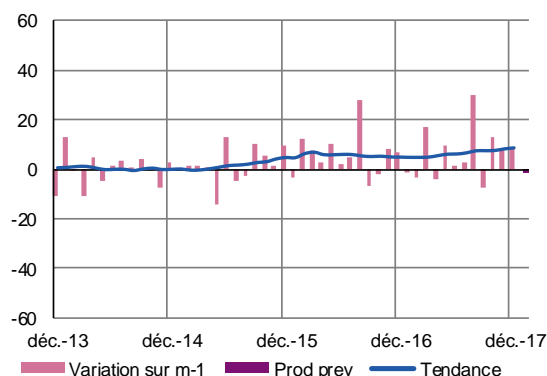
## Industrie

Pour le troisième mois consécutif, le secteur a enregistré une hausse des niveaux de production, soutenue notamment par le dynamisme de certaines branches à l'image de la métallurgie, la papeterie ou la chimie. La croissance de la demande s'est poursuivie à un rythme plus modéré. Les carnets de commandes demeurent garnis.

À court terme, les industriels annoncent une stabilisation du niveau d'activité.

### Production passée et prévisions

(en solde d'opinions CVS)



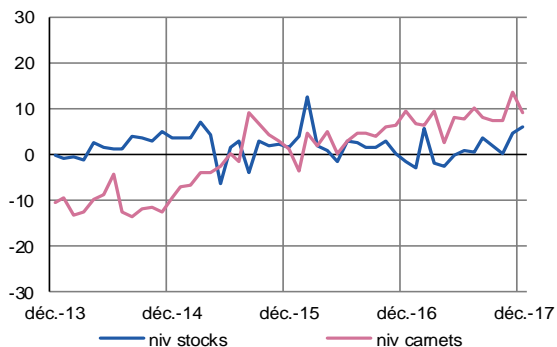
La croissance de l'activité industrielle s'est poursuivie sur un rythme de croissance soutenu en région Hauts-de-France. Les commandes reçues ont continué d'augmenter à un rythme en léger repli.

Quelques recrutements ont été effectués. Les prix sont restés sur une tendance haussière, plus marquée pour les matières premières que les produits finis. Des tensions de trésorerie réapparaissent.

Pour les prochaines semaines, les industriels annoncent une stabilisation du niveau d'activité. Les effectifs ne devraient guère varier. Une nouvelle augmentation des prix des produits finis est escomptée.

### Situation des carnets et des stocks de produits finis

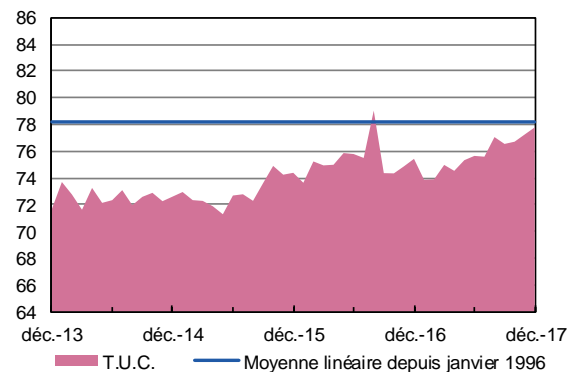
(en solde d'opinions CVS)



Les carnets de commandes restent satisfaisants mais se replient. L'excédent des stocks persiste.

### Utilisation des capacités de production

(en pourcentage)



Le taux d'utilisation des capacités de production a légèrement augmenté en décembre ; il se rapproche de la moyenne de longue période.



**58,3 %**

Poids des effectifs du sous-secteur dans la totalité de l'industrie  
(source : ACOSS – URSSAF 31/12/2016)

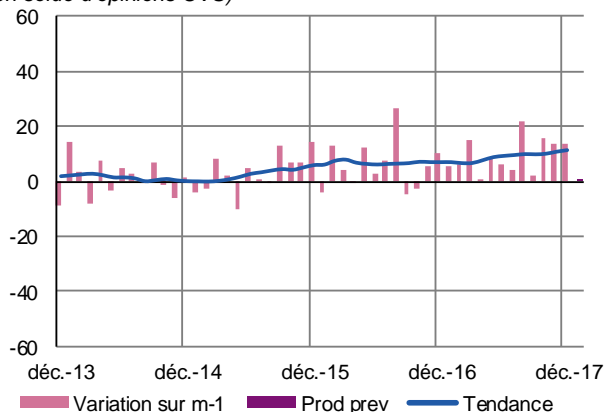
**Métallurgie, produits métalliques - Produits en caoutchouc, plastique et autres - Bois, papier et imprimerie - Industrie chimique - Textiles, habillement, cuir - Autres produits industriels**

La production du mois de décembre s'est maintenue sur une tendance positive ; la hausse d'activité a concerné toutes les branches. Les commandes sont restées dynamiques, tant sur le marché intérieur que sur les marchés étrangers. Les carnets de commandes sont globalement jugés correctement garnis.

À court terme, selon les prévisions des industriels, les volumes produits devraient globalement se stabiliser.

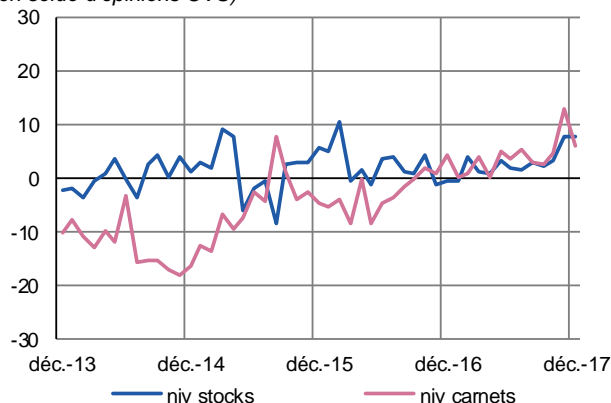
### Production passée et prévisions

(en solde d'opinions CVS)



### Situation des carnets et des stocks de produits finis

(en solde d'opinions CVS)



### Métallurgie

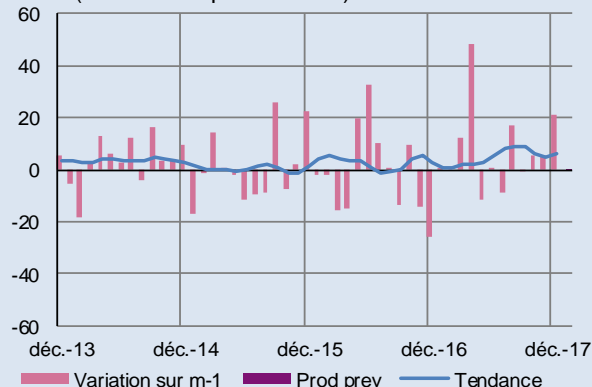
Conformément aux prévisions, la production s'est fortement accrue en décembre. Les commandes globales ont progressé plus faiblement.

Pour le quatrième mois consécutif, les effectifs ont été réduits. Les prix des matières premières et des produits finis ont encore augmenté. Les trésoreries demeurent tendues.

Les stocks de produits finis sont à présent en léger excédent. L'étroitesse des carnets se confirme. Pour les prochaines semaines, les industriels prévoient le maintien du niveau de production et des effectifs. Les tarifs de vente devraient se stabiliser.

### Production passée et prévisions

(en solde d'opinions CVS)

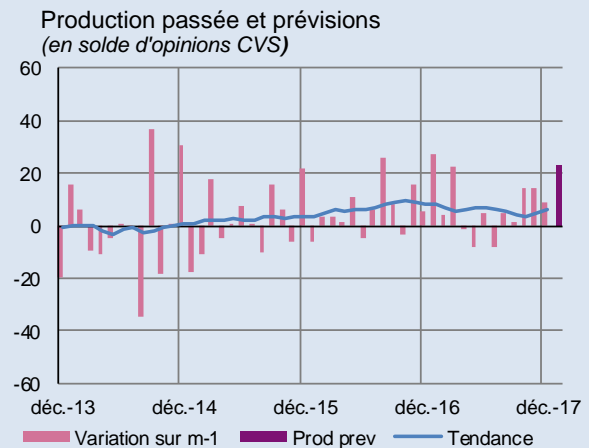


### Fabrication de produits métalliques, à l'exception des machines et équipements

La production s'est de nouveau accrue en décembre. La demande, tant française qu'étrangère, a fortement augmenté.

Les effectifs ont encore été renforcés. La hausse des prix des matières premières s'est poursuivie et a été plus amplement répercutée sur les produits finis. Les tensions de trésorerie perdurent.

Les stocks sont conformes aux besoins. Les carnets de commandes sont étoffés. À court terme, les chefs d'entreprise anticipent une nouvelle progression de la production, accompagnée d'un renforcement des effectifs. Les prix des produits finis se stabiliseraient.

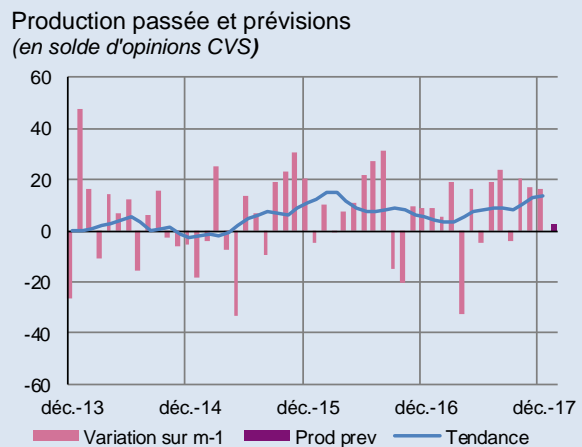


### Produits en caoutchouc, plastique et autres

Une nouvelle hausse d'activité soutenue a été observée en décembre. Les commandes ont de nouveau progressé comme elles le font depuis sept mois, alimentées notamment par le dynamisme du marché intérieur.

Les effectifs sont restés stables. Des tensions à la hausse persistent sur les prix des matières premières, partiellement répercutées sur les produits finis. Les besoins de trésorerie sont maîtrisés.

Un léger excédent des stocks persiste ; cependant, les carnets restent correctement garnis. Pour les semaines à venir, les industriels prévoient un maintien des niveaux de production et des effectifs. Les prix des produits finis ne devraient pas varier.

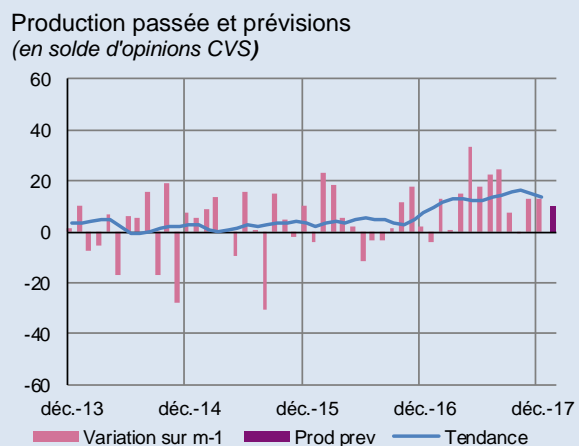


### Travail du bois, industrie du papier et imprimerie

Une nette augmentation d'activité a encore été observée en décembre. En revanche, la demande s'est repliée, sur le marché intérieur et étranger.

Les effectifs sont restés stables. Les prix des matières premières ont de nouveau été revalorisés, avec une répercussion partielle sur ceux des produits finis. Les trésoreries restent jugées confortables.

Les stocks accusent un léger déficit ; les carnets sont jugés à un niveau correct. Durant les prochaines semaines, les industriels prévoient des volumes de production en augmentation, sans augmentation des effectifs. Les prix des produits finis sont annoncés en hausse.



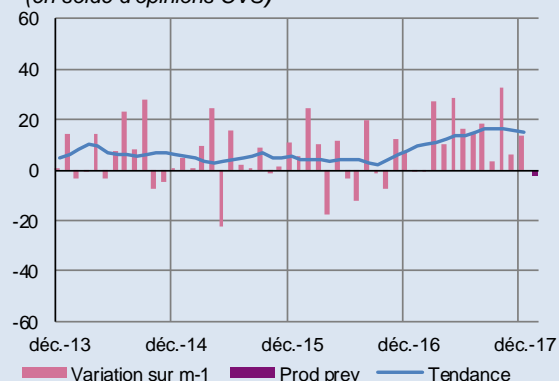
## Industrie chimique

Ralenti le mois dernier, le rythme de croissance de la production s'est accéléré en décembre. La demande s'est encore accrue fortement sur le marché intérieur comme à l'export.

Les effectifs sont restés stables. Une nouvelle mais faible hausse des prix des matières premières a été constatée ; ceux des produits finis n'ont pas varié. Les besoins de trésorerie sont contenus.

L'insuffisance des stocks perdure. Les carnets de commandes conservent un niveau satisfaisant. À court terme, les industriels prévoient une faible baisse du volume de fabrication, sans impact sur les effectifs. Les prix des produits finis seraient en hausse.

Production passée et prévisions  
(en solde d'opinions CVS)



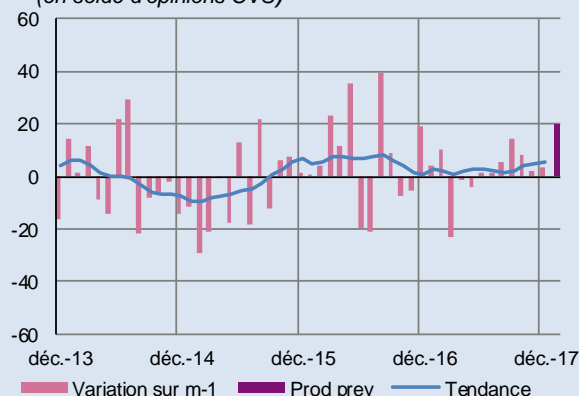
## Textile, habillement, cuir, chaussure

Comme le mois précédent, la production a connu une faible hausse en décembre. Le repli des commandes s'est accentué, tant sur le marché intérieur qu'à l'export.

Les effectifs ont été légèrement ajustés à la baisse. Le renchérissement des prix des matières premières s'est poursuivi ; la répercussion sur les prix des produits finis a été partielle. Les trésoreries restent satisfaisantes.

Les industriels décrivent un léger excédent des stocks et des carnets de commandes maintenant insuffisants. Pour autant, leurs prévisions sont favorables, tant en termes de production que d'effectifs. Les prix resteraient orientés à la hausse.

Production passée et prévisions  
(en solde d'opinions CVS)



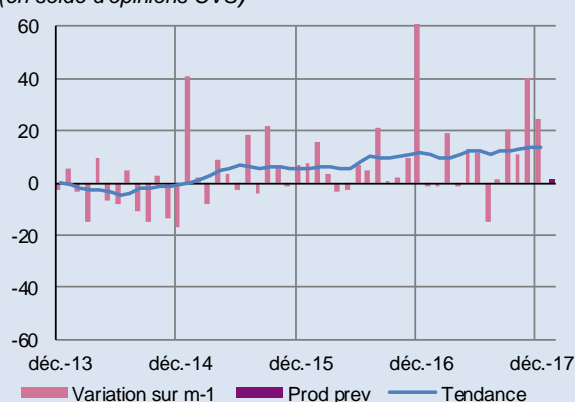
## Autres industries manufacturières, réparation et installation de machine

La production a encore fortement crû en décembre, même si le rythme de la croissance a un peu ralenti. Le volume des commandes s'est réduit.

Les effectifs ont continué d'être renforcés. Les prix des matières premières sont restés orientés à la hausse, hausse toujours partiellement reportée sur les produits finis. Les trésoreries demeurent confortables.

La situation excédentaire des stocks perdure. Les carnets de commandes jugés étoffés fin novembre sont à présent juste satisfaisants. À court terme, le niveau de production serait stable mais les effectifs confortés. Une plus forte augmentation des prix de vente devrait intervenir.

Production passée et prévisions  
(en solde d'opinions CVS)





**18,3 %**

Poids des effectifs du sous-secteur dans la totalité de l'industrie  
(source : ACOSS – URSSAF 31/12/2016)

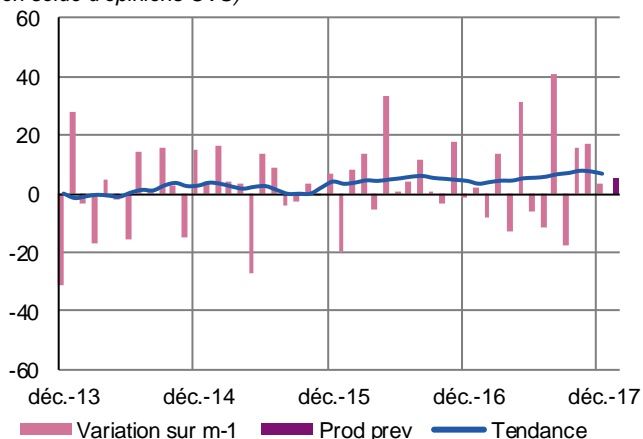
## Fabrication de denrées alimentaires et de boissons

Après deux mois de forte accélération, la production des industries agro-alimentaires a augmenté faiblement en décembre. Les commandes globales se sont encore accrues grâce à une demande intérieure dynamique. Les carnets de commandes demeurent corrects.

À court terme, les chefs d'entreprise prévoient une légère hausse d'activité.

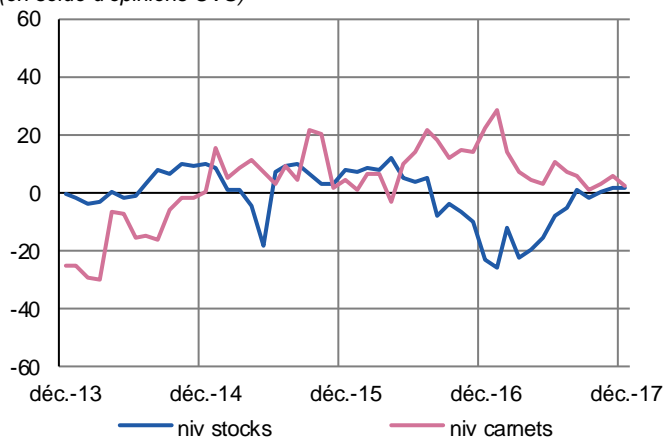
### Production passée et prévisions

(en solde d'opinions CVS)



### Situation des carnets et des stocks de produits finis

(en solde d'opinions CVS)



Le renforcement des effectifs s'est poursuivi en décembre. La hausse de prix des matières premières s'est intensifiée tandis que les prix des produits finis sont restés stables. Les trésoreries se sont tendues.

Les stocks, en léger excédent, demeurent proches des attendus de la période.

Pour les prochaines semaines, les industriels anticipent un accroissement modéré des volumes de production. Une réduction des effectifs devrait intervenir. Les prix des produits finis devraient encore augmenter.



**13,2 %**

Poids des effectifs du sous-secteur dans la totalité de l'industrie  
(source : ACOSS – URSSAF 31/12/2016)

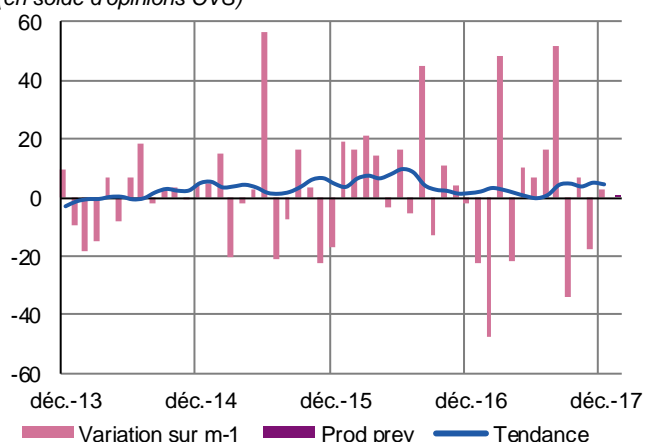
## Matériels de transport

Après la baisse sensible du mois précédent, la production de matériels de transport s'est stabilisée en décembre ; la seule branche automobile a légèrement progressé. La demande globale apparaît encore en baisse, malgré la nette amélioration enregistrée sur les marchés étrangers.

Les industriels continuent de juger leurs carnets bien garnis. À court terme, l'activité devrait conserver ses niveaux actuels.

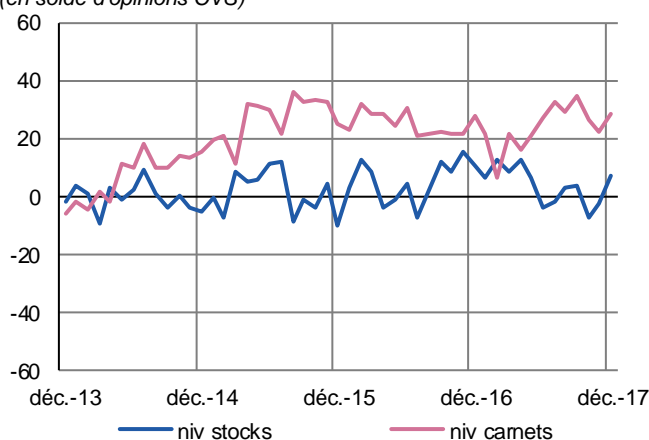
### Production passée et prévisions

(en solde d'opinions CVS)



### Situation des carnets et des stocks de produits finis

(en solde d'opinions CVS)



### Industrie automobile

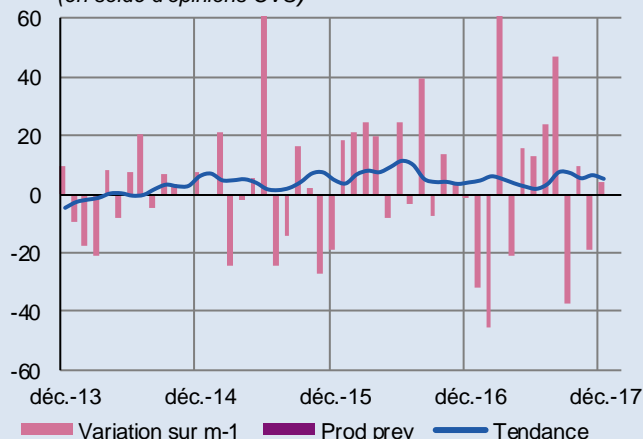
Après le recul observé en novembre, la production a légèrement progressé en décembre. En revanche, les commandes ont encore diminué, malgré le fort rebond de la demande étrangère.

En repli le mois précédent, les effectifs se sont stabilisés. Après avoir sensiblement augmenté, les prix des matières premières ont subi des baisses tandis que ceux des produits finis sont demeurés stables. Les tensions de trésoreries se sont estompées.

Les stocks de produits finis sont légèrement excédentaires ; les carnets de commandes demeurent satisfaisants. Pour les prochaines semaines, les chefs d'entreprise prévoient un niveau de production inchangé mais les effectifs seraient renforcés. Les prix de vente devraient légèrement augmenter.

### Production passée et prévisions

(en solde d'opinions CVS)





**10,2 %**

Poids des effectifs du sous-secteur dans la totalité de l'industrie  
(source : ACOSS – URSSAF 31/12/2016)

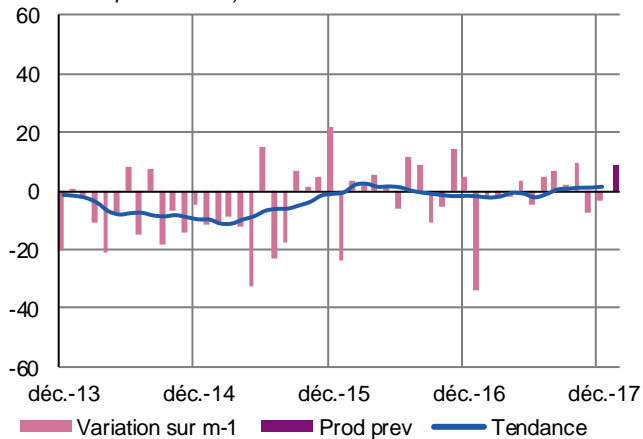
## Équipements électriques électroniques, informatiques et autres machines

Dans la continuité du mois précédent, l'activité du secteur s'est légèrement repliée en décembre ; la demande globale a néanmoins de nouveau augmenté.

Au vu des carnets de commandes correctement garnis, les chefs d'entreprise renouvellent leurs prévisions d'augmentation de la production à court terme.

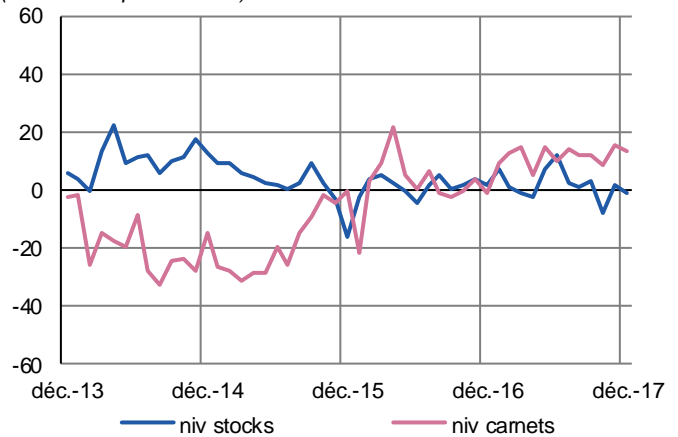
### Production passée et prévisions

(en solde d'opinions CVS)



### Situation des carnets et des stocks de produits finis

(en solde d'opinions CVS)



### Fabrication de machines et équipements

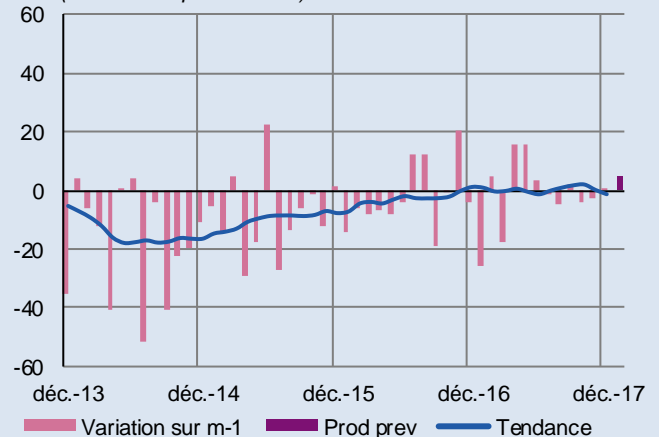
Après le repli des deux derniers mois, la production s'est stabilisée en décembre. La demande a de nouveau reculé, sur le marché français ainsi qu'à l'export.

Après avoir été confortés le mois précédent, les effectifs ont été réduits. Les prix des matières premières ont augmenté tandis que ceux des produits finis ont été tirés à la baisse. Les trésoreries demeurent satisfaisantes.

Les stocks de produits finis sont jugés insuffisants, les carnets de commandes satisfaisants. Les industriels prévoient un léger accroissement des volumes produits durant les prochaines semaines mais une nouvelle diminution des effectifs est envisagée. Les prix des produits finis devraient rester stables.

### Production passée et prévisions

(en solde d'opinions CVS)







**40,9 %**

Poids des effectifs des services marchands par rapport à la totalité des effectifs  
(source : ACOSS – URSSAF 31/12/2016)

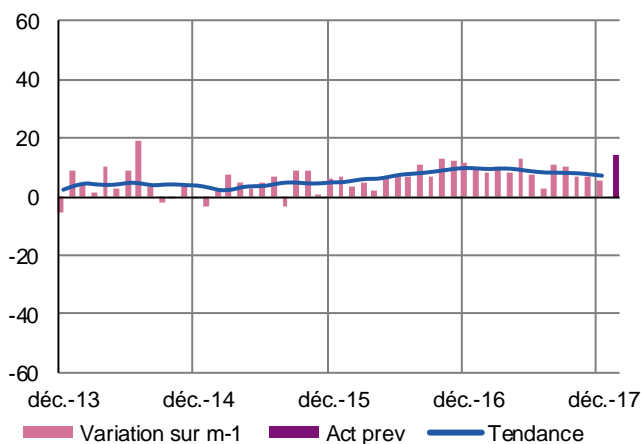
## Services marchands

En décembre, l'activité du secteur des services marchands a continué de progresser dans l'ensemble des branches. La hausse a été particulièrement forte pour les activités informatiques et de communication ; en revanche, l'hébergement-restauration a légèrement reculé.

À court terme, les chefs d'entreprise anticipent une hausse plus soutenue des volumes d'affaires.

### Évolution globale

Activité passée et prévisions  
(en solde d'opinions CVS)



À l'instar de la tendance observée au niveau national, l'activité régionale de services a poursuivi sa croissance en décembre.

Précédemment en hausse, les effectifs ont été stabilisés. Une majoration des tarifs plus importante a été appliquée. Les situations de trésorerie demeurent satisfaisantes.

Une accélération de l'activité est attendue dans les prochaines semaines et des renforts d'effectifs sont prévus. Les tarifs des prestations resteraient en hausse.

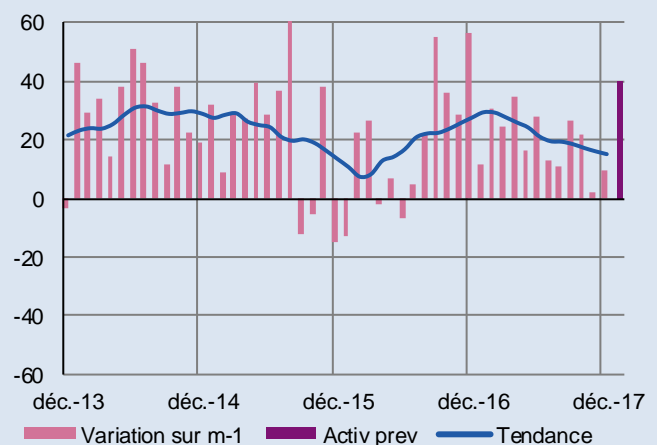
### Activités informatiques et services d'information

Après le ralentissement du mois précédent, dans ce secteur particulièrement bien orienté depuis plus d'un an, l'activité et la demande ont retrouvé un rythme de croissance plus soutenu en décembre.

Les effectifs ont de nouveau été renforcés. Les prix ont encore été réévalués. Les trésoreries sont confortables.

Pour les prochaines semaines, les chefs d'entreprise anticipent une nette augmentation des volumes d'affaires, accompagnée de nouveaux recrutements. La hausse des prix devrait se poursuivre.

### Évolution de l'activité (en solde d'opinions CVS)

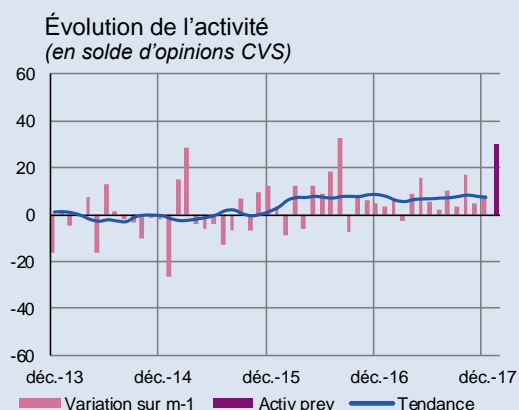


## Transports et entreposage

La hausse d'activité s'est consolidée en décembre tandis que la croissance de la demande s'est légèrement tassée.

Les effectifs sont restés inchangés. Les prix ont été faiblement réévalués. Les trésoreries restent correctes.

À court terme, les chefs d'entreprise prévoient une nouvelle augmentation d'activité et un renforcement des effectifs. Les tarifs des prestations devraient encore être revalorisés.

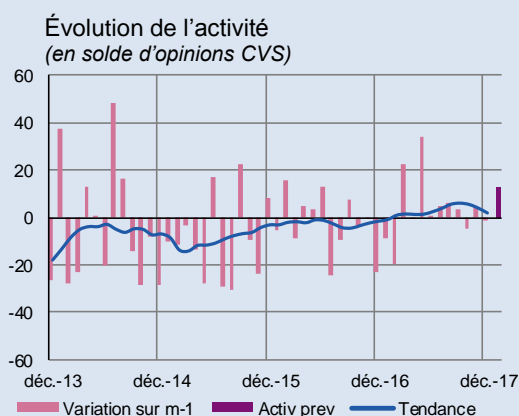


## Hébergement et restauration

Les activités d'hébergement connaissent une croissance forte tandis que la restauration est en recul sur le mois écoulé.

Des embauches ont été réalisées. Les prix sont demeurés stables. Les trésoreries sont jugées satisfaisantes.

À court terme, les chefs d'entreprise prévoient une progression de l'activité et de la demande dans l'hébergement comme la restauration ; les effectifs devraient rester stables. Une revalorisation des tarifs est annoncée.

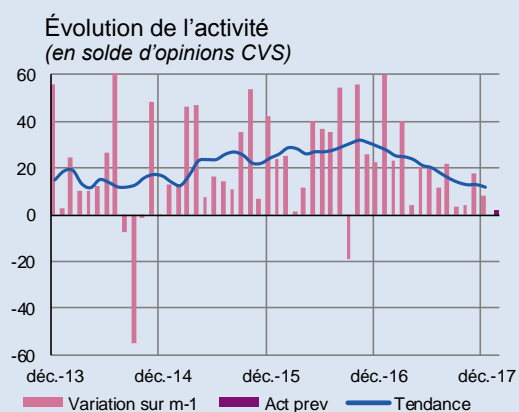


## Activités des agences de travail temporaire

L'activité et la demande ont progressé en décembre dans les branches impactées par les fêtes de fin d'année : logistique, transport, agroalimentaire et e-commerce. Le secteur automobile est resté stable.

Les trésoreries sont jugées correctes. Après avoir stagné, voire diminué depuis plusieurs mois, les tarifs des prestations devraient être revalorisés en début d'année.

À court terme, les chefs d'entreprise escomptent une légère augmentation des missions.

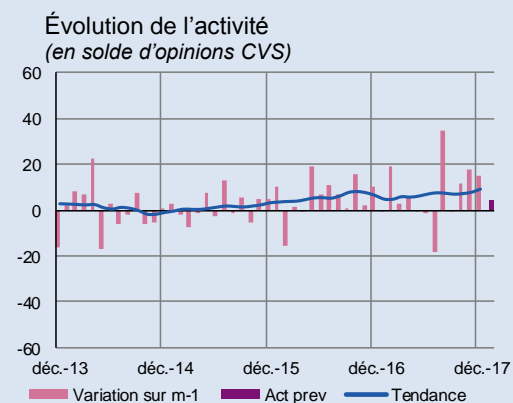


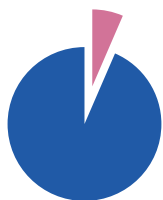
## Activités juridiques, comptables, de gestion, d'architecture, d'ingénierie, et d'analyse technique

Pour le troisième mois consécutif, l'activité et la demande ont progressé dans ce secteur.

Dans la continuité du mois précédent, les effectifs ont été renforcés. Les prix des prestations sont restés stables. Les trésoreries sont jugées satisfaisantes.

À court terme, les professionnels du secteur prévoient une légère augmentation des volumes d'affaires, accompagnée de nouveaux recrutements. Les prix devraient rester stables.





**6,5 %**

Poids des effectifs du bâtiment et des travaux publics par rapport à la totalité des effectifs  
(source : ACOSS – URSSAF 31/12/2016)

## Bâtiment et Travaux Publics (Enquête Trimestrielle)

4<sup>ème</sup> trimestre 2017

Au cours du dernier trimestre de 2017, l'activité du BTP a conservé la tendance haussière observée depuis le début de l'année.

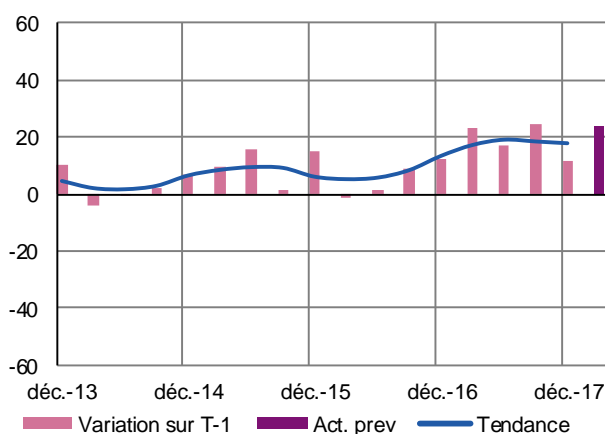
Les carnets de commandes demeurent satisfaisants, tant dans le bâtiment que dans les travaux publics.

Les chefs d'entreprises maintiennent des prévisions d'activité en croissance pour le prochain trimestre.

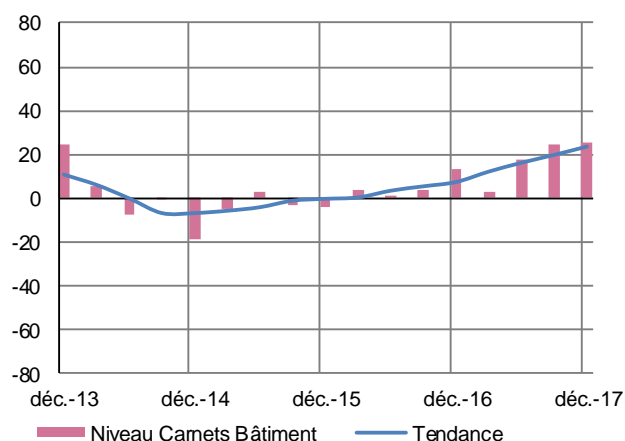
### BÂTIMENT :

#### Évolution globale

Activité passée et prévisions  
(en solde d'opinions CVS)



Situation actuelle de l'état du carnet de commandes  
(en solde d'opinions CVS)



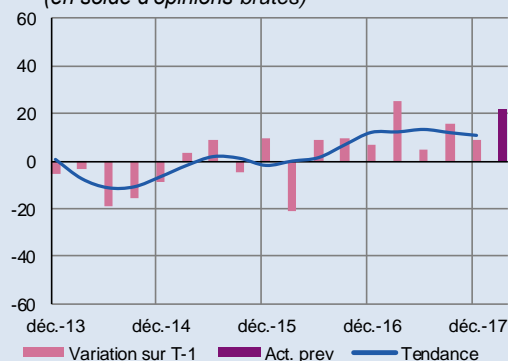
#### Gros œuvre

En cette fin d'année, l'activité est restée sur une tendance haussière, à peine en deçà du trimestre précédent.

Les effectifs ont été stables. Les montants des devis ont de nouveau été revus à la baisse.

Les carnets de commandes bien garnis devraient se traduire par une nouvelle hausse de l'activité ; pour autant, les effectifs ne seraient pas renforcés.

Évolution de l'activité  
(en solde d'opinions brutes)



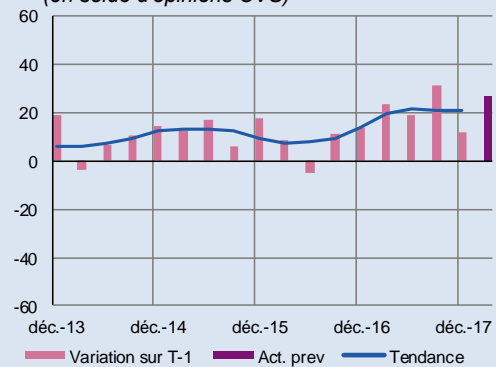
## Second œuvre

Au cours du dernier trimestre, le niveau d'activité a continué de progresser, mais à un rythme en retrait par rapport aux périodes précédentes.

Les effectifs ont été sensiblement renforcés. Les prix des devis ont continué de progresser.

Les carnets de commandes jugés étoffés devraient induire une nouvelle hausse de l'activité et des effectifs.

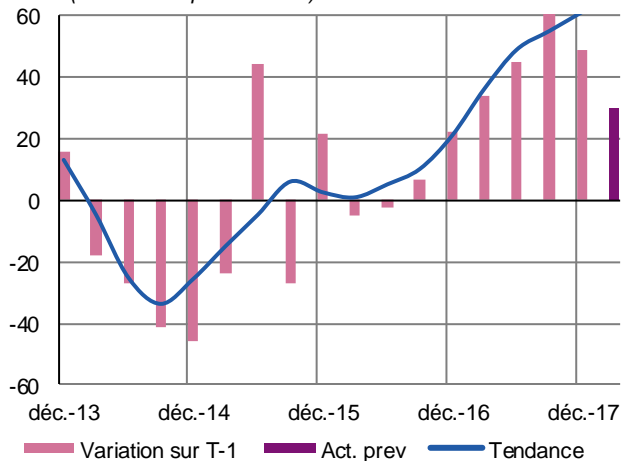
Évolution de l'activité  
(en solde d'opinions CVS)



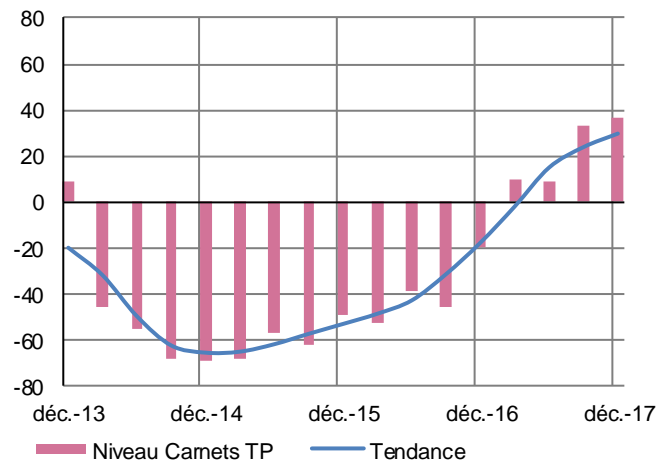
## TRAVAUX PUBLICS :

### Évolution globale

Activité passée et prévisions  
(en solde d'opinions CVS)



Situation actuelle de l'état du carnet de commandes  
(en solde d'opinions CVS)

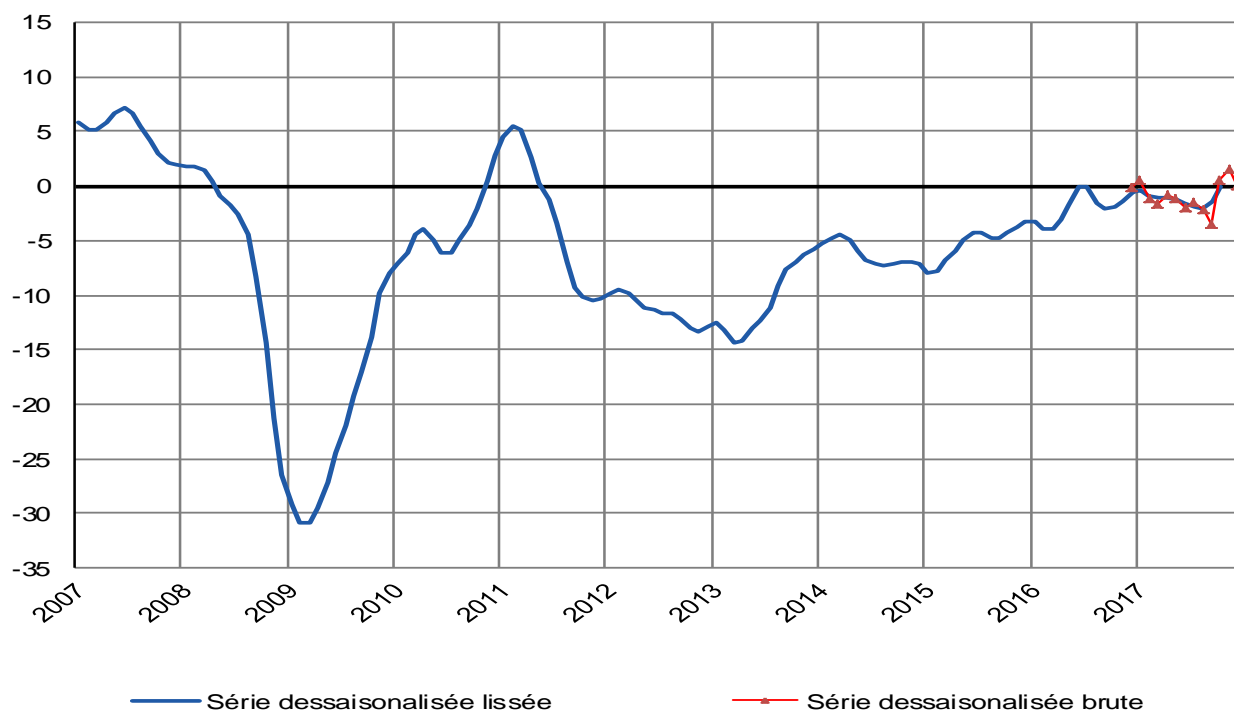


La croissance est restée forte au cours du dernier trimestre de 2017.

Les effectifs ont été très légèrement renforcés. Les prix des devis n'ont guère varié.

Le niveau des carnets de commandes est toujours jugé très satisfaisant par les professionnels du secteur. La croissance de l'activité devrait se poursuivre et rester soutenue. Les effectifs seraient de nouveau confortés.

Communiqué de presse du 20 décembre 2017.



*Le baromètre de conjoncture est la synthèse des courbes de conjoncture de l'industrie manufacturière, du gros œuvre de bâtiments, des services aux entreprises et du commerce.*

Après avoir progressé au cours des deux mois précédents, le baromètre de conjoncture de la Banque nationale de Belgique s'est replié en décembre.

La perte de confiance a touché toutes les branches d'activité interrogées.

Dans l'industrie manufacturière, les chefs d'entreprise ont revu à la baisse leurs prévisions de demande; ils ont également porté une appréciation plus négative sur leur niveau de stocks, mais aussi, pour la première fois en quatre mois, sur leur carnet de commandes total.

Quant à la nouvelle dégradation du climat des affaires dans le commerce, elle s'explique principalement par un net tassement des perspectives de commandes auprès des fournisseurs.

Dans les services aux entreprises, le léger recul de l'indicateur est, pour l'essentiel, imputable à des prévisions d'activité moins optimistes.

Dans la construction, où la conjoncture s'est modestement affaiblie après trois améliorations consécutives, les entrepreneurs ont porté un regard plus négatif sur leur carnet de commandes total et s'attendent par ailleurs à une légère baisse de la demande. Influencée par les bons résultats de ces deux derniers mois, la courbe synthétique globale lissée, qui reflète la tendance conjoncturelle sous-jacente, reste orientée à la hausse.

*Source : Banque Nationale de Belgique – Département Statistique Générale – Enquêtes sur la conjoncture*

## Contactez-nous

### Adresse

BANQUE DE FRANCE  
Service Études et Banques  
69 rue Royale  
CS 30587  
59023 LILLE CEDEX

### Accueil des visiteurs

Du lundi au vendredi  
De 9h à 17h00 sans interruption

**Tél.** : 03.20.40.47.34

**Fax** : 03.20.40.47.95

**Email** : [lille.emc@banque-france.fr](mailto:lille.emc@banque-france.fr)

\* \* \*

**Rédacteur en chef** : Christelle BRUNET-CORREIA

**Directeur de la publication** : Stéphane LATOUCHE  
Directeur Régional