

Octobre 2020

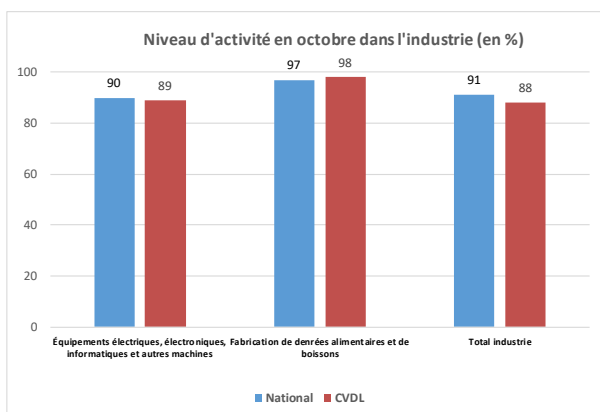
## Une activité encore stable en octobre, des perspectives plus incertaines en novembre.

En octobre, l'activité reste à un niveau proche de celui de septembre dans l'industrie, le bâtiment et les services. Seules exceptions, la restauration, et dans une moindre mesure l'hôtellerie, enregistrent un recul déjà sensible, suite notamment à l'instauration d'un couvre-feu le 24 octobre dans deux départements de la région. Un fléchissement de l'activité est attendu en novembre, mais de façon plus différenciée et plus limitée que lors du premier confinement. Les prévisions des chefs d'entreprise doivent néanmoins être considérées avec prudence : ils sont de plus en plus hésitants à donner des prévisions au regard des incertitudes entourant le contexte sanitaire et les modalités de confinement.

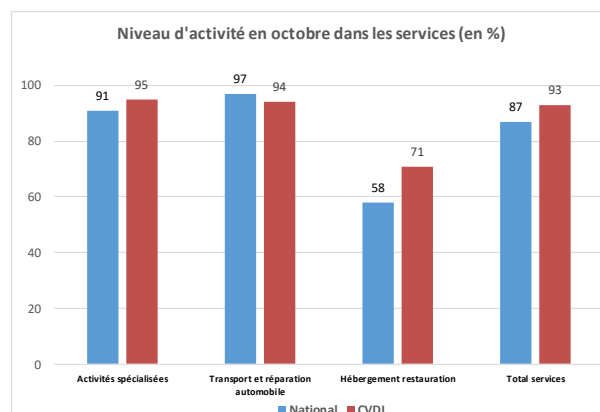
### Enquête mensuelle réalisée entre le 28 octobre et le 4 novembre 2020

Jugement des dirigeants sur le niveau d'activité de leurs entreprises (en % d'un niveau jugé « normal »)

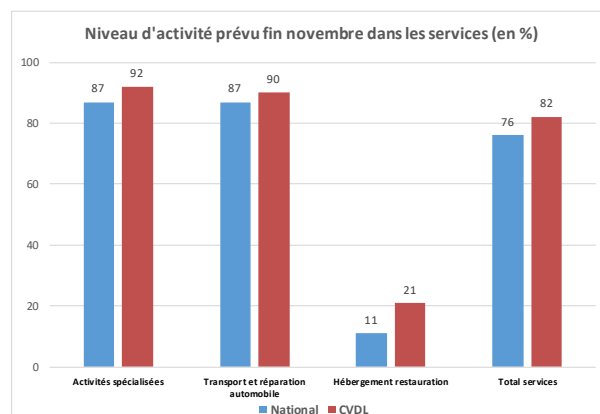
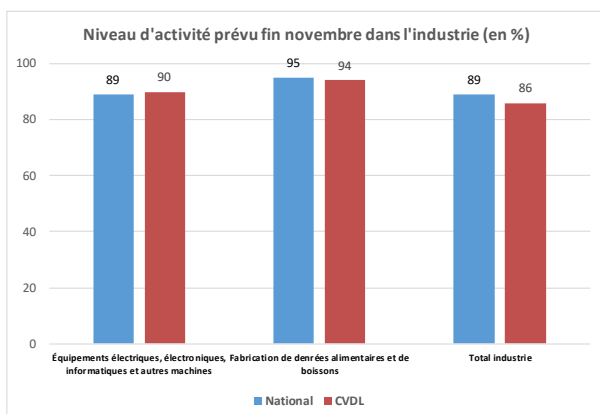
#### Industrie



#### Services marchands



Les chefs d'entreprise ont été interrogés sur leur estimation du niveau d'activité de leur entreprise par rapport à un niveau jugé normal, afin de mesurer leurs pertes d'activité. En octobre et novembre, dans l'industrie, les niveaux d'activité tendent à se stabiliser au niveau régional comme national avec cependant, pour certains sous-secteurs, un écart encore significatif par rapport à la normale. Dans les services, les pertes d'activité concernent principalement l'hôtellerie-restauration, dont la situation se détériore en novembre, alors que les niveaux d'activité des services aux entreprises restent stables.



Au niveau national, l'enquête mensuelle de conjoncture (EMC), menée entre le 28 octobre et le 4 novembre auprès de 8 500 entreprises ou établissements permet de fournir une première photographie de l'impact de ces mesures sur l'activité, à la fois au niveau sectoriel et au niveau agrégé. Cet impact est inégal selon les secteurs. Sur le mois d'octobre, l'activité a été peu affectée dans la plupart des secteurs, à l'exception notable de la restauration et, dans une moindre mesure, de l'hébergement. Les perspectives d'activité pour le mois de novembre sont orientées à la baisse, principalement dans les services, à l'exception de certains services aux entreprises. Au total, sur la base des réponses des entreprises, la perte d'activité en novembre serait plus différenciée et plus limitée que lors du premier confinement.

Nous estimons ainsi que la perte de PIB pour une semaine-type d'activité (par rapport au niveau normal d'avant la pandémie) serait de - 12 % en novembre, contre - 4 % en octobre mais - 31% en avril.



**19,8%**

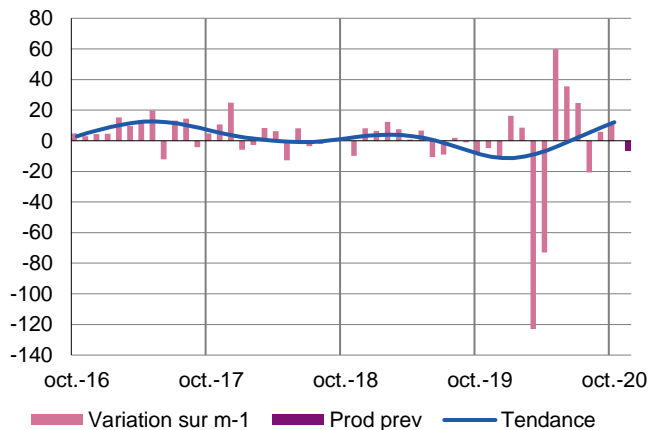
Poids des effectifs de l'industrie par rapport à la totalité des effectifs  
(source : ACOSS-URSSAF 31/12/2019)

## Industrie

L'activité au mois d'octobre est restée relativement bien orientée, sans contrastes très marqués selon les secteurs d'activité. En revanche, la situation des carnets de commandes est toujours jugée dégradée par les entreprises par rapport à la période d'avant-crise. Les chefs d'entreprise restent également très prudents quant aux perspectives d'activité dans les prochaines semaines, et apparaissent de plus en plus hésitants à donner des prévisions au regard des incertitudes entourant la situation sanitaire. À ce stade, un fléchissement modéré de l'activité est attendu en novembre.

### Production passée et prévisions

(en solde d'opinions CVS)

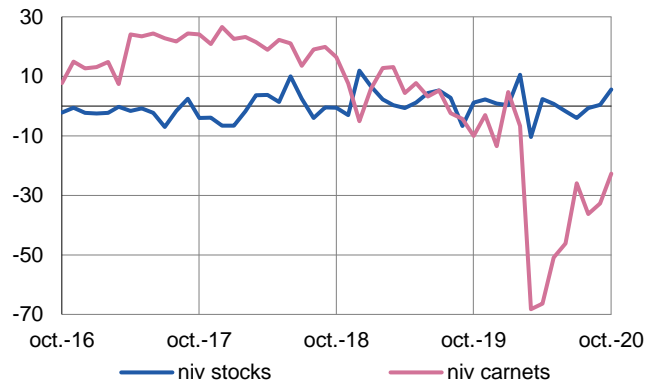


La progression modérée de l'activité en octobre a été un peu supérieure aux anticipations des chefs d'entreprise fin septembre. Pour autant, en moyenne, les entreprises industrielles n'ont pas encore retrouvé les niveaux d'activité antérieurs à la crise sanitaire.

Un léger fléchissement de l'activité est attendu en novembre. Les prévisions des chefs d'entreprise doivent néanmoins être considérées avec prudence : ils sont de plus en plus hésitants à donner des prévisions au regard des incertitudes entourant la situation sanitaire.

### Situation des carnets et des stocks de produits finis

(en solde d'opinions CVS)

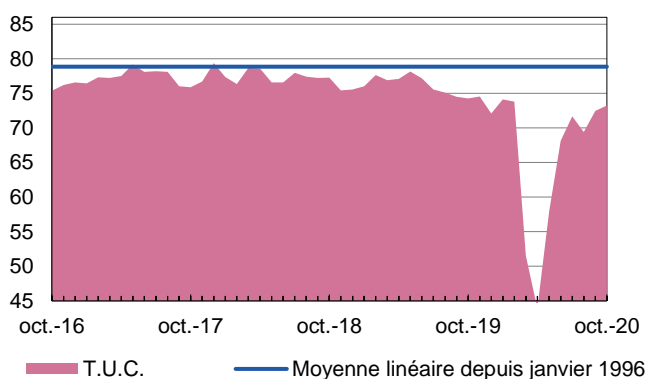


L'opinion des industriels sur leurs carnets de commandes s'améliore de nouveau en octobre, même si cette progression reste néanmoins modeste au regard des appréciations émises pendant la période avril-juillet. Par ailleurs, le niveau des carnets reste toujours en deçà de sa moyenne de moyen terme.

Le niveau des stocks apparaît globalement adapté.

### Utilisation des capacités de production CVS

(en pourcentage CVS)



Le taux d'utilisation moyen des capacités de production se stabilise à des niveaux comparables à ceux du mois dernier.

Pour autant, les taux d'utilisation des capacités de production continuent de diverger significativement d'un secteur à l'autre, même si les écarts sont moins prononcés que ceux observés sur la période avril-juillet.



**13,2 %**

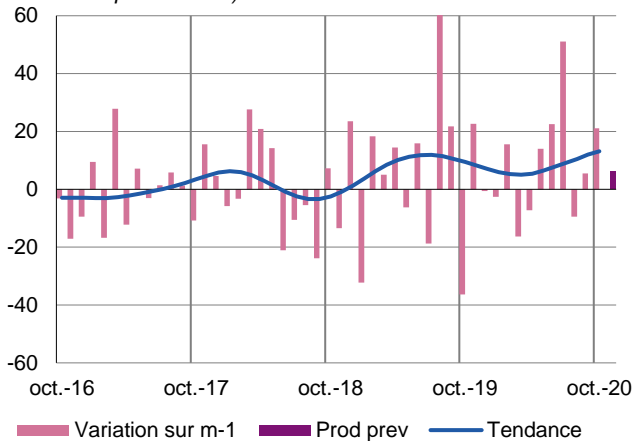
Poids des effectifs du sous-secteur dans la totalité de l'industrie  
(source : ACOSS-URSSAF 31/12/2019)

## Fabrication de denrées alimentaires et de boissons

Au mois d'octobre, l'activité a progressé par rapport au mois dernier et, dans une moindre mesure, par rapport à octobre 2019. Cette progression pourrait s'expliquer notamment par une demande extérieure dynamique et un renforcement des stocks dans la grande distribution, pour faire face au risque de reconfinement. Les carnets de commandes sont jugés satisfaisants. La production se maintiendrait dans les prochaines semaines.

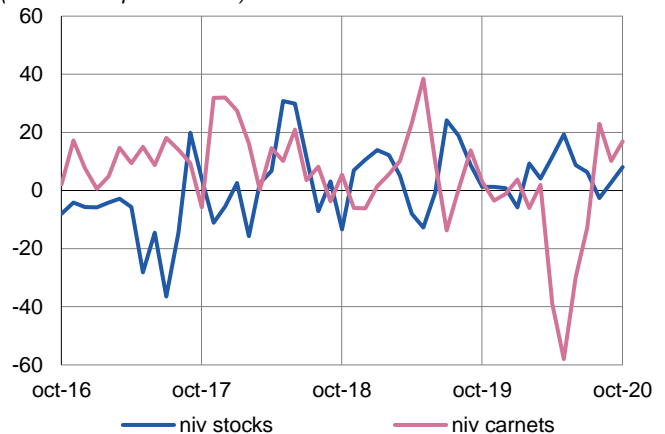
### Production passée et prévisions

(en solde d'opinions CVS)



### Situation des carnets et des stocks de produits finis

(en solde d'opinions CVS)



La production a progressé au mois d'octobre afin de faire face à une demande soutenue, notamment en provenance de l'étranger. Par ailleurs, il semblerait qu'une partie de cette hausse corresponde à un renforcement des stocks dans la GMS (*grandes et moyennes surfaces*), pour faire face à un à-coup de la demande de la clientèle dans l'hypothèse d'un reconfinement. De ce fait, les carnets de commandes sont jugés supérieurs à la normale.

L'activité est désormais proche de son niveau d'avant-crise dans l'industrie agro-alimentaire, comme l'atteste les taux d'utilisation des capacités de production.

La production se maintiendrait dans les prochaines semaines, à l'exception de celle destinée aux secteurs touchés par le reconfinement, tels que les CHR (*Cafés-Hôtels-Restaurants*).



**18,4 %**

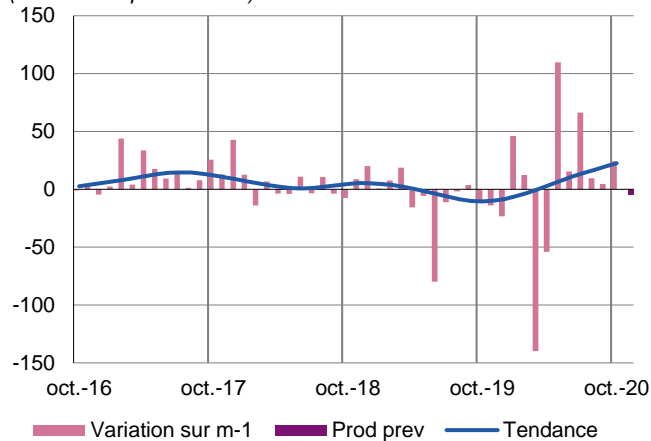
Poids des effectifs du sous-secteur dans la totalité de l'industrie  
(source : ACOSS-URSSAF 31/12/2019)

## Équipements électriques électroniques, informatiques et autres machines

La production a progressé en octobre dans tous les compartiments de ce secteur alors que les chefs d'entreprise anticipaient plutôt une stabilisation de l'activité fin septembre. Les volumes produits sont toutefois encore inférieurs à ceux de l'an passé. Les carnets se sont améliorés grâce à une demande extérieure dynamique et se rapprochent de la normale. Les effectifs ont été renforcés. Les stocks sont toujours jugés contraints. Un léger tassement de l'activité est attendu le mois prochain.

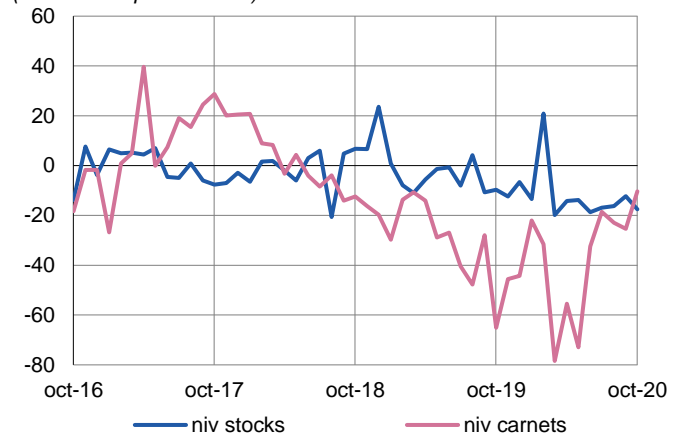
### Production passée et prévisions

(en solde d'opinions CVS)



### Situation des carnets et des stocks de produits finis

(en solde d'opinions CVS)



### Produits informatiques, électroniques et optiques

Après deux mois de baisse, la production a globalement rebondi tout en demeurant à des niveaux inférieurs à ceux de 2019.

La demande a été plus dynamique, principalement en provenance de l'étranger mais l'appréciation portée sur les carnets est toujours plutôt défavorable.

Les stocks apparaissent adaptés aux besoins.

L'activité demeurerait bien orientée au cours des prochaines semaines.

### Autres machines et équipements

La production a de nouveau progressé alors qu'une stabilisation avait été anticipée le mois dernier.

La demande a été dynamique, en particulier sur le marché extérieur, et les carnets sont désormais jugés satisfaisants.

Les stocks de produits finis se sont un peu dégarnis.

L'activité ralentirait légèrement à court terme.

### Équipements électriques

Avec des évolutions toujours hétérogènes selon les entreprises, la production a comme prévu rebondi en octobre, tout en demeurant en deçà des volumes de l'an passé.

Les carnets, qui se sont partiellement regarnis grâce à une demande bien orientée, restent insuffisants.

Les stocks, toujours très sollicités pour assurer les livraisons, n'ont pas été reconstitués.

L'activité se stabiliserait en novembre.



**8,4 %**

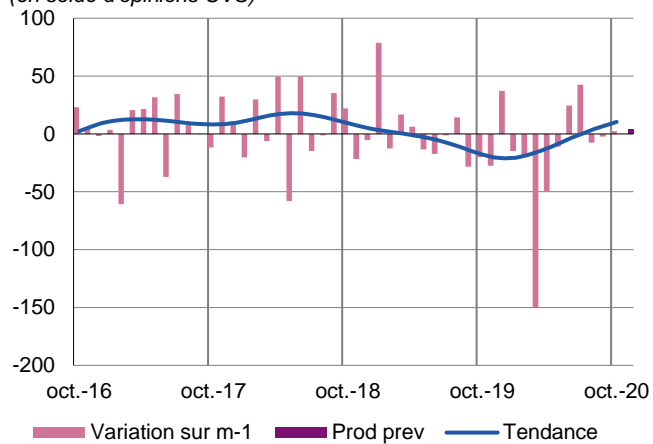
Poids des effectifs du sous-secteur dans la totalité de l'industrie  
(source : ACOSS-URSSAF 31/12/2019)

## Matériels de transport

En octobre, la stabilité de l'activité dans les matériels de transport masque deux situations très contrastées : alors que la production s'est redressée dans le secteur automobile, elle demeure dégradée dans le secteur de l'aéronautique et des autres transports. La production est toujours nettement en dessous de ses niveaux habituels, de même que les carnets de commandes et les taux d'utilisation des capacités de production. Tout en restant extrêmement prudents en raison du contexte sanitaire, les chefs d'entreprise, à ce stade, anticipent un maintien de l'activité en novembre.

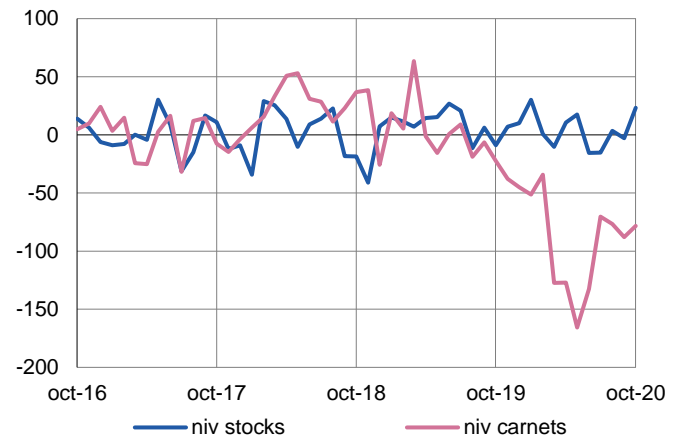
### Production passée et prévisions

(en solde d'opinions CVS)



### Situation des carnets et des stocks de produits finis

(en solde d'opinions CVS)



L'activité s'établit à des niveaux significativement inférieurs à ceux de l'année dernière, avec un taux moyen d'utilisation des capacités de production à 62 %, contre 76 % en octobre 2019. Les carnets de commandes sont jugés très étroits.

Toutefois, cette tendance d'ensemble occulte de fortes divergences sectorielles : alors que la situation du secteur de l'aéronautique et des autres transports demeure dégradée, la production et le taux d'utilisation des capacités de production poursuivent leur redressement dans le secteur automobile.

En revanche, en raison des fortes incertitudes induites par le contexte sanitaire actuel, les chefs d'entreprise font état dans l'ensemble de beaucoup de prudence dans leurs prévisions de production, même si, à ce stade, ils anticipent une stabilité de l'activité à court terme.



**60,0 %**

Poids des effectifs du sous-secteur dans la totalité de l'industrie  
(source : ACOSS-URSSAF 31/12/2019)

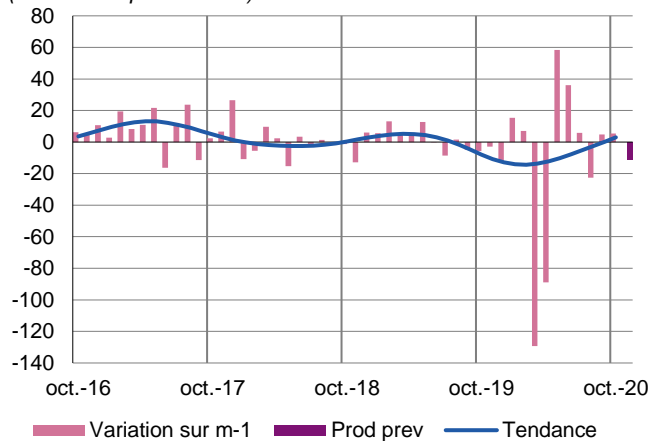
## Autres produits industriels

### Industrie chimique – Industrie pharmaceutique – Produits en caoutchouc, plastique et autres produits non métalliques – Métallurgie et produits métalliques – Bois, papier et imprimerie

La quasi stabilité de la production au niveau global masque des évolutions contrastées selon les secteurs et les entreprises. Les carnets de commandes sont encore en dessous de leurs niveaux habituels. Dans un contexte très incertain, les chefs d'entreprise prévoient un repli modéré de l'activité.

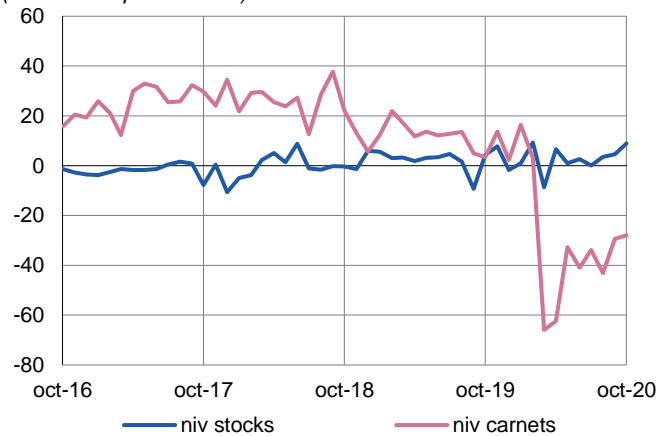
#### Production passée et prévisions

(en solde d'opinions CVS)



#### Situation des carnets et des stocks de produits finis

(en solde d'opinions CVS)



#### Fabrication de savons, de produits d'entretien, de parfums

La demande s'est à nouveau contractée et les carnets de commandes sont jugés insuffisants. La production, stable par rapport à septembre, se situe à des niveaux encore très inférieurs à ceux de l'année dernière. Les stocks sont adaptés aux besoins.

L'activité fléchirait au cours des prochaines semaines.

#### Industrie pharmaceutique

Comme prévu, les cadences de production se sont maintenues d'un mois sur l'autre, à des niveaux supérieurs à ceux de l'année dernière. Les carnets de commandes sont jugés normaux. Les stocks de produits finis sont proches de l'équilibre.

Les chefs d'entreprise prévoient une relative stabilité de l'activité dans les prochaines semaines.

#### Fabrication de produits en caoutchouc et en plastique

Très variable selon les entreprises, l'activité a globalement poursuivi son redressement au mois d'octobre, mais elle est restée très en-deçà de ses niveaux de l'année dernière.

La demande étrangère a été dynamique, et les carnets de commandes se sont rapprochés de la normale. L'activité devrait peu varier dans les prochaines semaines.

#### Fabrication d'autres produits minéraux non métalliques

La hausse modérée de la production en octobre est globalement conforme aux anticipations des chefs d'entreprises à fin septembre, avec néanmoins de fortes variations selon les entreprises. La production est toujours assez nettement en dessous de ses niveaux habituels, de même que les carnets de commandes et les taux d'utilisation des capacités de production.

Une érosion de l'activité serait attendue dans les prochaines semaines.

### **Métallurgie et fabrication de produits métalliques**

Comme attendu, l'activité s'est stabilisée en octobre, avec des variations sensibles d'une entreprise à l'autre. Les niveaux atteints sont inférieurs à ceux de l'an passé. La demande s'est contractée et les carnets de commandes manquent de consistance.

Les stocks sont adaptés aux besoins.

Malgré un contexte incertain, les chefs d'entreprise interrogés anticipent un maintien de l'activité dans les prochaines semaines.

### **Imprimerie et reproduction d'enregistrements**

Comme prévu, il n'y a pas eu d'évolution significative de l'activité en octobre par rapport à septembre. Les niveaux d'activité sont toujours très inférieurs à ceux de l'année dernière.

La demande a été atone et les carnets de commandes, déjà insuffisants, se sont encore un peu dégradés.

L'activité devrait peu varier dans les prochaines semaines.



**36,0 %**

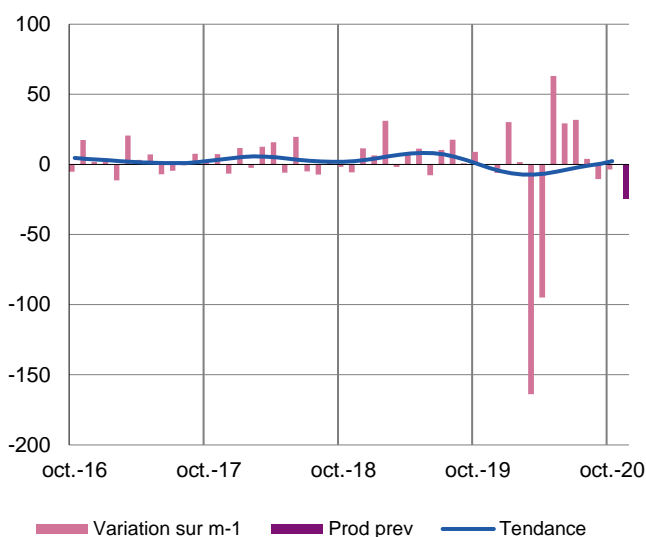
Poids des effectifs des services marchands par rapport à la totalité des effectifs  
(source : ACOSS-URSSAF 31/12/2019)

## Services marchands

En octobre, l'activité dans les services est restée à peu près stable par rapport à septembre, à l'exception d'un repli déjà sensible dans la restauration, suite notamment à l'instauration d'un couvre-feu le 24 octobre dans deux départements de la région. Un fléchissement de l'activité est attendu en novembre, mais les pertes d'activité concerneraient principalement la restauration, et dans une moindre mesure, l'hôtellerie, alors que l'activité des services aux entreprises resterait stable.

### Activité passée et prévisions

(en solde d'opinions CVS)



### Réparation automobile

Si la contraction de l'activité qui était anticipée fin septembre par les chefs d'entreprise ne s'est pas concrétisée en octobre, elle se reporterait sur le mois de novembre. Au demeurant, certains chefs d'entreprise ont déjà observé des déprogrammations de réparations prévues initialement dans les premières semaines de novembre.

### Ingénierie technique

Comme le mois dernier, les prévisions des chefs d'entreprise se sont avérées pessimistes : l'activité en octobre a été en effet plus soutenue qu'en septembre. Elle évoluerait peu en novembre.

### Informatique et services d'information

En octobre, l'activité se contracte un peu plus fortement que ce que les chefs d'entreprise anticipaient fin septembre. Elle est, en tout état de cause, en très net retrait par rapport aux niveaux d'octobre 2019.

L'activité poursuivrait sa dégradation dans les semaines à venir.

## Services administratifs et de soutien

### Travail intérimaire

L'activité dans ce secteur a été un peu meilleure que prévu, et progresse modérément. Elle reste très en deçà des niveaux d'octobre 2019.

Sur le plan sectoriel, l'agroalimentaire continue de soutenir la demande d'intérimaires, ainsi que la logistique et le BTP, compensant la baisse de la demande en provenance de la restauration et du commerce de détail. Par ailleurs, de façon plus marginale, une demande d'intérimaires a été suscitée par les besoins de remplacement de salariés cas-contacts.

Selon les responsables d'agence interrogés, l'activité se dégraderait sensiblement à court terme.

### Nettoyage

L'activité en octobre a été en retrait par rapport à septembre, avec néanmoins un chiffre d'affaires segmenté : d'une part, le secteur continue de bénéficier d'un volume encore important de travaux exceptionnels de désinfection liés au contexte sanitaire ; d'autre part, le chiffre d'affaires des prestations courantes se contracte, notamment en raison du télétravail et du resserrement des budgets des entreprises clientes.

Un maintien de l'activité aux niveaux actuels est prévu dans les prochaines semaines.



## Transports, hébergement et restauration

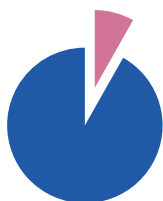
### Transports

Alors que les chefs d'entreprise escomptaient une stabilisation de l'activité, celle-ci s'est dégradée en octobre. Outre le décalage de la récolte de la betterave sucrière et l'impact de la crise sanitaire sur la restauration (renforcé par les mesures du couvre-feu), les transporteurs font état de la difficulté à recruter des chauffeurs, qui conduit à refuser des marchés. En tout état de cause, les rotations sont ressorties en nette baisse par rapport à l'année dernière.

L'activité se stabiliserait en novembre, soutenue par la demande en provenance du BTP.

### Hébergement et restauration

Le chiffre d'affaires du secteur hébergement-restauration s'est maintenu en octobre, après le repli prononcé de l'activité en septembre, consécutif à la fin d'une saison touristique nettement meilleure qu'escomptée. Néanmoins, une très nette dégradation de l'activité, déjà perceptible dans la restauration depuis le 24 octobre (couvre-feu adopté dans l'Indre-et-Loire et le Loiret), est attendue en novembre, en raison du reconfinement.



**8,2 %**

Poids des effectifs du bâtiment et des travaux publics par rapport à la totalité des effectifs  
(source : ACOSS-URSSAF 31/12/2019)

## Bâtiment

Enquête mensuelle – octobre 2020

Le secteur du **bâtiment**, qui avait connu une forte perte d'activité pendant le confinement, a rapidement rebondi depuis.

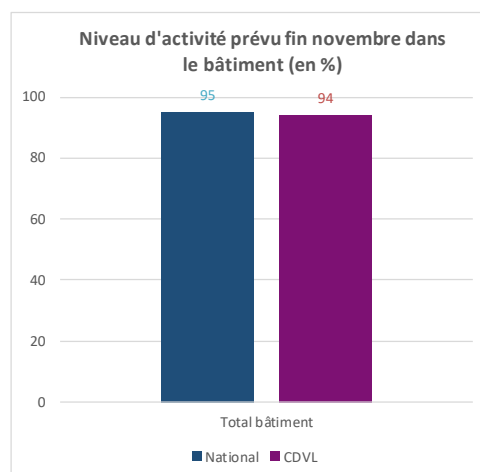
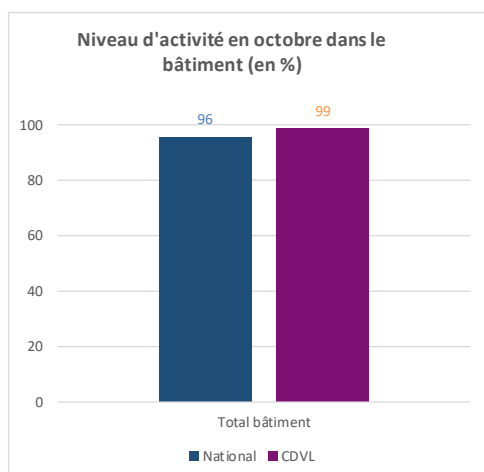
L'activité s'est maintenue en octobre à des niveaux proches de la normale à la fois dans le second œuvre et le gros œuvre.

Elle se replierait légèrement en novembre, aussi bien dans le gros œuvre que dans le second œuvre. Par ailleurs, l'opinion des chefs d'entreprises sur leurs carnets de commandes serait moins favorable pour les semaines à venir.

Comme on peut l'observer sur le graphique ci-dessous, les niveaux d'activité moyens dans le bâtiment en région Centre-Val de Loire, par rapport à une activité normale, sont désormais proches de 100% et quasiment identiques à ceux observés au niveau national.

Pour retrouver les résultats de la dernière enquête de conjoncture trimestrielle dans les Travaux Publics, cliquer sur le lien [ici](#).

### Jugement des chefs d'entreprises du bâtiment sur le niveau d'activité de leurs entreprises (en pourcentage du niveau jugé « normal »)



Directeur de publication : Laurent SAHUQUET, directeur régional

Rédacteur en chef : Pierre-Michel FRÉMANN

Équipe de rédaction: Patrice Aubry, Evelyne Albertini, Isabelle Papin

### Contactez-nous

Banque de France  
Succursale d'Orléans – Direction des affaires régionales  
3-5 boulevard de Verdun – CS 71657  
45006 ORLEANS CEDEX 1

Téléphone : 02 38 77 78 78  
Télécopie : 02 38 77 78 41  
Courriel : [0615-trc-ut@banque-france.fr](mailto:0615-trc-ut@banque-france.fr)

### Pour en savoir plus

Voir la [méthodologie](#) et les [parutions précédentes](#)