

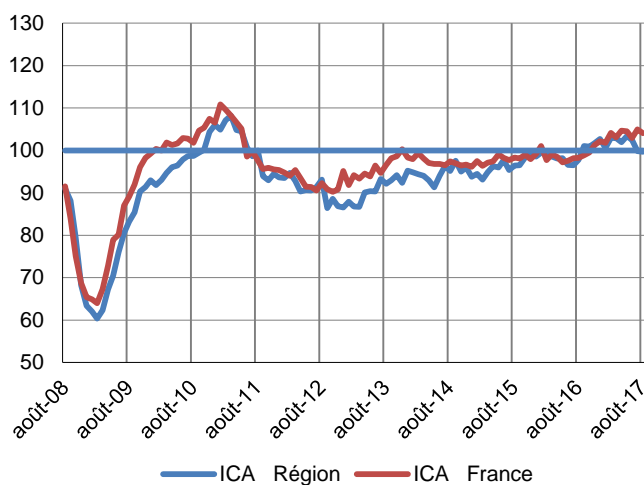
En août, la production industrielle, marquée par les fermetures estivales, s'affiche en recul. Dans le même temps, l'activité des services marchands poursuit sa progression. Les perspectives à court terme sont favorablement orientées pour les deux secteurs.

## Enquêtes mensuelles

### Indicateurs du Climat des Affaires

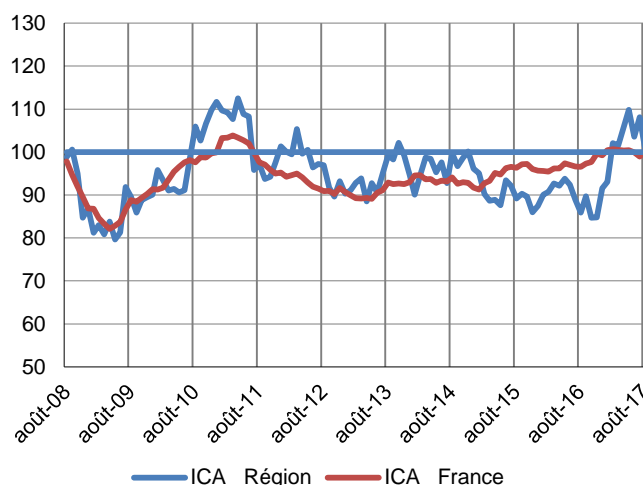
Un indicateur du climat des affaires permet une lecture rapide et simplifiée de la situation conjoncturelle. Il résume par une variable synthétique l'évolution des soldes d'opinion qui présentent des évolutions similaires dans le temps. En hausse, il traduit une amélioration du climat conjoncturel ; en baisse, sa dégradation ; 100 = moyenne de longue période.

#### Industrie



L'ICA régional dans l'industrie est stable à 100.  
Au niveau national, l'indicateur atteint 104.

#### Services marchands



L'ICA régional dans les services marchands s'établit à 101 après 108 en juillet.  
L'indicateur national atteint 100.

## Enquêtes trimestrielles

### Bâtiment et Travaux Publics

Au deuxième trimestre, l'activité globale du secteur du bâtiment et des Travaux publics a progressé. L'évolution est également positive à un an d'intervalle. Avec des carnets qui se renforcent, les perspectives d'activité sont bien orientées.

### Commerce de gros

L'activité globale s'affiche en retrait par rapport au premier trimestre. La baisse concerne particulièrement les produits agroalimentaires. Dans le domaine des produits industriels et des produits intermédiaires, l'activité a légèrement progressé.

### Dernières enquêtes et statistiques nationales de la Banque de France

Enquête mensuelle de conjoncture – [cliquer ici](#)

Défaillances d'entreprises – [cliquer ici](#)

Investissements, marges et situation de trésorerie dans l'industrie, le commerce de gros et les travaux publics – [cliquer ici](#)

Accès des entreprises au crédit – [cliquer ici](#)

Conjoncture commerce de détail – [cliquer ici](#)

Crédits par taille d'entreprises – [cliquer ici](#)

### Enquête régionale

Les entreprises en Normandie  
Bilan 2016, perspectives 2017 [Accéder à l'enquête](#)



**22 %**

Poids des effectifs de l'industrie par rapport à la totalité des effectifs  
(source : ACOSS-URSSAF 12/2015)

## Industrie

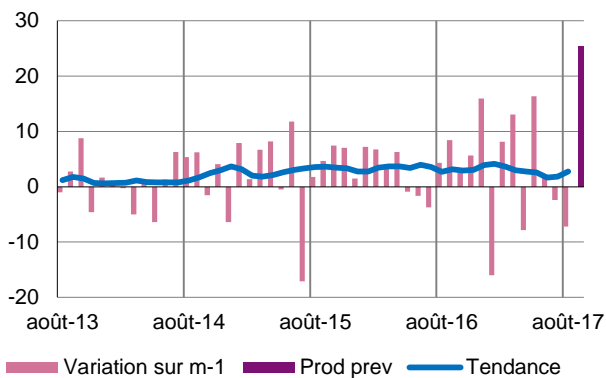
Après un mois de juillet marqué par un faible recul, l'activité industrielle s'inscrit de nouveau en baisse en août.

Les commandes domestiques se resserrent tandis que la demande liée aux marchés à l'export augmente légèrement. Les carnets restent jugés satisfaisants.

Les chefs d'entreprise anticipent une reprise à court terme de la production industrielle.

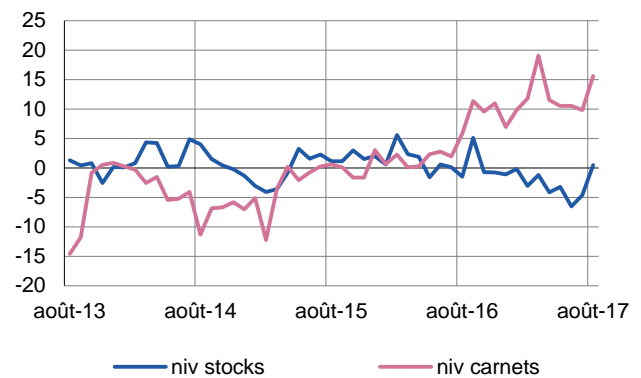
### Production passée et prévisions

(en solde d'opinions CVS)



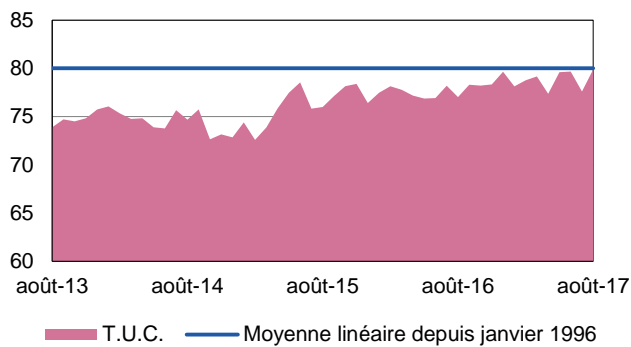
### Situation des carnets et des stocks de produits finis

(en solde d'opinions CVS)



### Utilisation des capacités de production

(en pourcentage)



Le taux d'utilisation des capacités de production s'affiche en progression pour atteindre 80%. Il rejoint ainsi sa moyenne de longue période.



**18 %**

Poids des effectifs du sous-secteur dans la totalité de l'industrie  
(source : ACOSS-URSSAF 12/2015)

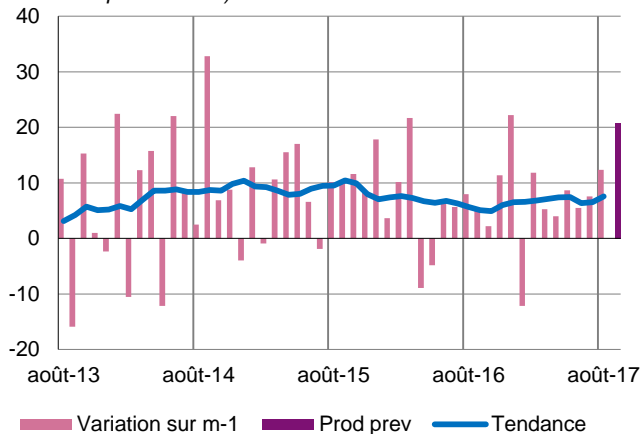
## Fabrication de denrées alimentaires et de boissons

L'activité a de nouveau progressé, sous l'effet d'une demande dynamique, tant en provenance du marché intérieur que des marchés à l'export. Les carnets sont jugés satisfaisants.

La production est attendue en hausse à court terme.

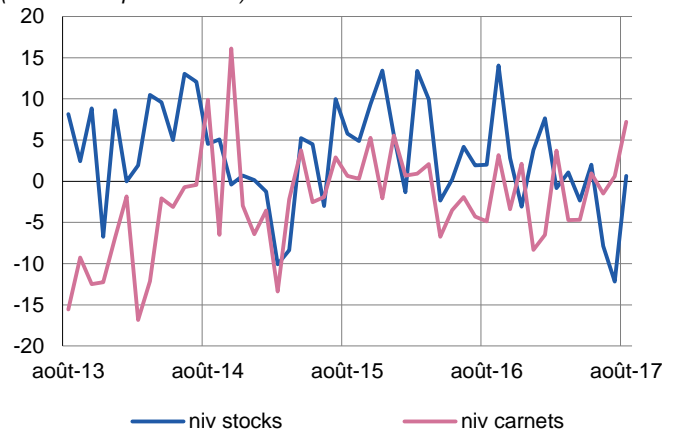
### Production passée et prévisions

(en solde d'opinions CVS)



### Situation des carnets et des stocks de produits finis

(en solde d'opinions CVS)



### Transformation et conservation de la viande et préparation à base de viande

L'activité a augmenté grâce à une demande qui se renforce, alimentant un carnet jugé satisfaisant.

Les coûts d'approvisionnement se sont renchérissés. Les prix de vente sont orientés à la hausse.

Les chefs d'entreprise anticipent une poursuite de la progression de l'activité à court terme.

### Fabrication de produits laitiers

La production a reculé par rapport au mois de juillet. Si la demande domestique diminue, les marchés à l'export sont orientés à la hausse.

Les prix des matières premières connaissent un rebond, tout comme ceux des produits finis.

Les perspectives de court terme sont favorables.



**13 %**

Poids des effectifs du sous-secteur dans la totalité de l'industrie  
(source : ACOSS-URSSAF 12/2015)

## Équipements électriques électroniques, informatiques et autres machines

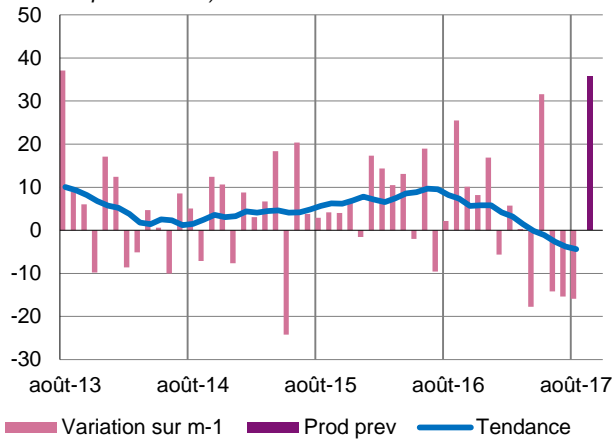
Comme anticipé, la production s'affiche en retrait pour le troisième mois consécutif.

La demande est, néanmoins, restée globalement stable, la bonne tenue des marchés à l'export compensant le repli du marché français. De ce fait, compte tenu, notamment, d'un niveau relativement bas des stocks, un net rebond de l'activité est attendu à court terme.

Malgré le renchérissement du coût des matières premières les prix de vente ne progressent pas.

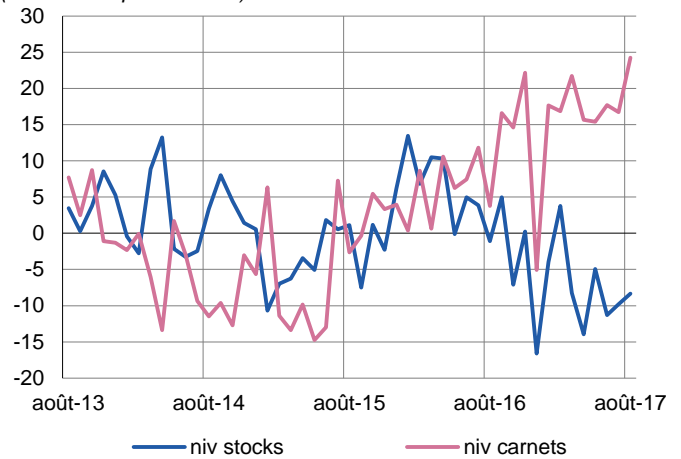
### Production passée et prévisions

(en solde d'opinions CVS)



### Situation des carnets et des stocks de produits finis

(en solde d'opinions CVS)





**14 %**

Poids des effectifs du sous-secteur dans la totalité de l'industrie  
(source : ACOSS-URSSAF 12/2015)

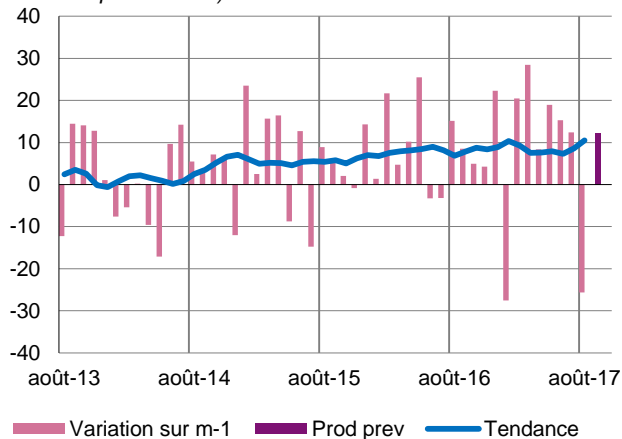
## Matériels de transport

En août, la période estivale a entraîné un recul ponctuel de la production avec une demande globale en retrait.

Le niveau des carnets est jugé tout à fait satisfaisant et la production est attendue en hausse dès les premiers jours de septembre.

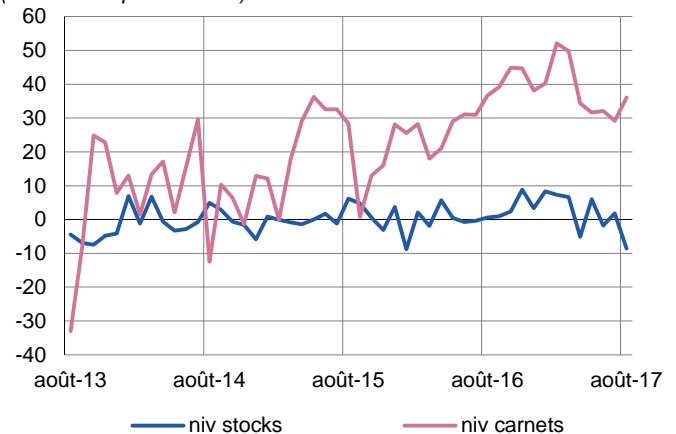
### Production passée et prévisions

(en solde d'opinions CVS)



### Situation des carnets et des stocks de produits finis

(en solde d'opinions CVS)

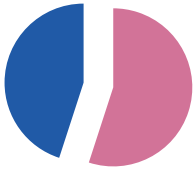


### Industrie automobile

Dans un contexte de fermetures estivales, la production et la demande reculent en août.

Pour les entreprises interrogées, les carnets restent, toutefois, suffisamment garnis alors que, dans le même temps les stocks sont jugés faibles.

Les perspectives sont donc bien orientées à court terme.



**55 %**

Poids des effectifs du sous-secteur dans la totalité de l'industrie  
(source : ACOSS-URSSAF 12/2015)

## Autres produits industriels

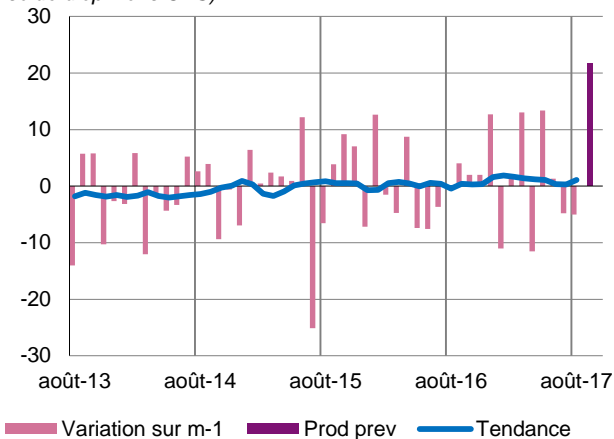
Textiles, habillement, cuir et chaussure – Industrie chimique – Produits en caoutchouc, plastique et autres produits non métalliques – Métallurgie et produits métalliques – Bois, papier et imprimerie

En août, la production a reculé, pour le deuxième mois consécutif, en dépit de la stabilité des prises de commandes. Les carnets sont jugés satisfaisants.

Les perspectives à court terme sont favorablement orientées.

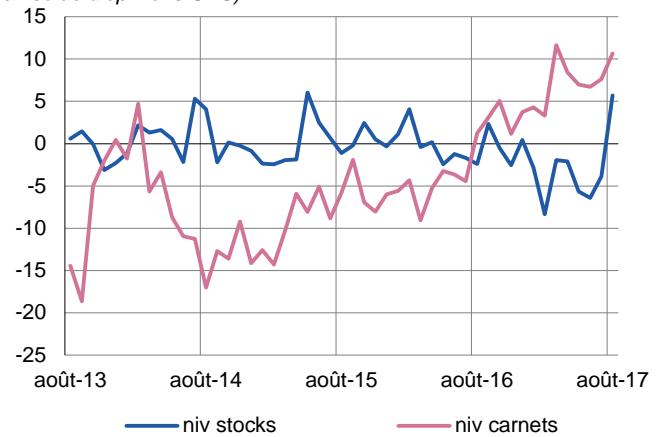
### Production passée et prévisions

(en solde d'opinions CVS)



### Situation des carnets et des stocks de produits finis

(en solde d'opinions CVS)



### Travail du bois, industrie du papier et imprimerie

La production progresse en août sous l'effet d'une demande dynamique.

Le coût des matières premières se renchérit mais cette augmentation n'est que partiellement compensée par la hausse des prix de vente.

Avec des carnets jugés courts, les chefs d'entreprise anticipent un recul de la production le mois prochain.

### Métallurgie et fabrication de produits métalliques

L'activité a baissé en août malgré une demande en légère hausse.

Les carnets sont jugés insuffisamment garnis, cependant, avec des stocks estimés faibles, un rebond de la production est prévu à court terme.

Les coûts des matières premières se renchérissement sensiblement.

### Industrie chimique

L'activité a augmenté grâce au renforcement de la demande et à un carnet jugé satisfaisant.

Les prix de vente et les coûts des matières premières sont orientés à la hausse.

La production est encore attendue en progression le mois prochain.

### Produits en caoutchouc, plastique et autres

Les mises en fabrication baissent, en lien avec une demande qui se replie. Le niveau des carnets est néanmoins jugé suffisant.

Les coûts des matières premières sont stables, tandis que les prix de vente se resserrent légèrement.

Les perspectives sont bien orientées pour septembre.



**34 %**

Poids des effectifs des services marchands par rapport à la totalité des effectifs  
(source : ACOSS-URSSAF 12/2015)

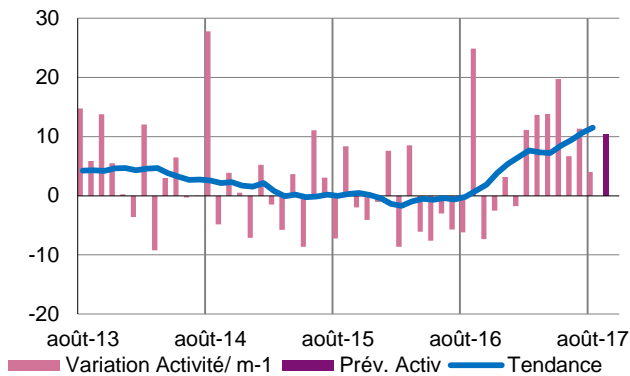
## Services marchands

Pour le secteur dans son ensemble, l'activité et la demande continuent de progresser dans le sillage d'une tendance haussière de plusieurs mois.

Les perspectives restent globalement bien orientées à court terme.

### Évolution globale

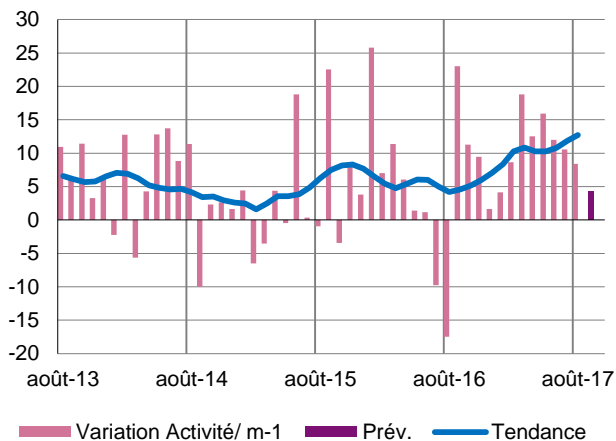
Activité passée et prévisions  
(en solde d'opinions CVS)



Globalement, la tendance haussière, constatée depuis plusieurs mois pour les volumes d'affaires, se poursuit.

### Activités spécialisées, scientifiques et techniques, services administratifs et soutien

Évolution de la demande et prévisions  
(en solde d'opinions CVS)



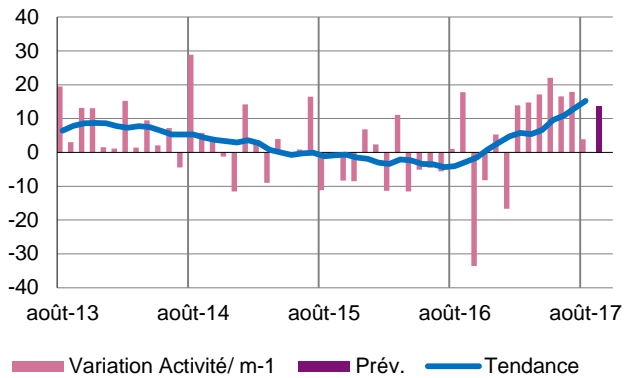
### Services relatifs aux bâtiments et aménagement paysager

L'activité a été dynamique, sous l'effet d'une demande en progression.

Les chefs d'entreprise anticipent, toutefois, un recul de l'activité pour septembre.

## Transports, hébergement et restauration

Évolution de la demande et prévisions  
(en solde d'opinions CVS)



## Transports routiers de fret et par conduites

Les volumes transportés se sont inscrits en retrait en août, sous l'effet d'une demande en baisse.

En septembre, les chefs d'entreprise interrogés tablent sur une évolution favorable de l'activité.

## Hébergement

L'activité et la demande se stabilisent en août. Les prix restent sur les niveaux constatés en juillet.

Les chefs d'entreprise anticipent, prudemment, une hausse de l'activité le mois prochain.





**9 %**

Poids des effectifs du bâtiment et des travaux publics par rapport à la totalité des effectifs

(source : ACOSS-URSSAF 12/2015)

## Bâtiment et Travaux Publics (Enquête trimestrielle – T2 2017)

### Bâtiment

L'activité progresse à la fois par rapport au premier trimestre et par rapport à la même période de l'an dernier.

Les prix des devis augmentent.

Les prévisions sont bien orientées pour le prochain trimestre.

### Gros œuvre

Dans ce segment, le courant d'affaires progresse également sur les deux périodes de référence.

En revanche, les carnets sont jugés tout juste satisfaisants.

### Second œuvre

Les réalisations dans le second œuvre continuent de progresser sur un trimestre et sur un an.

Les carnets apparaissent satisfaisants aux chefs d'entreprise interrogés.

### Travaux publics

Le secteur poursuit sa hausse, à la fois par rapport au trimestre précédent et par rapport à l'an dernier à la même époque.

Les carnets sont jugés bien garnis.

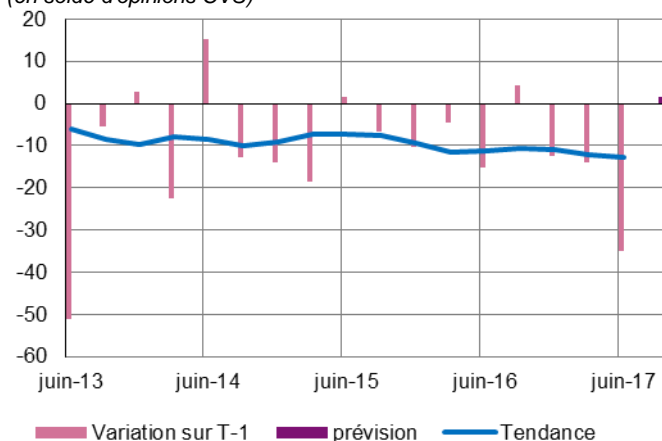
Les prévisions pour le prochain trimestre sont favorables mais prudentes.

## Commerce de gros (Enquête trimestrielle – T2 2017)

Au deuxième trimestre, l'activité globale s'affiche en retrait pour le volume des achats comme pour celui des ventes. Les prévisions sont prudentes pour le prochain trimestre.

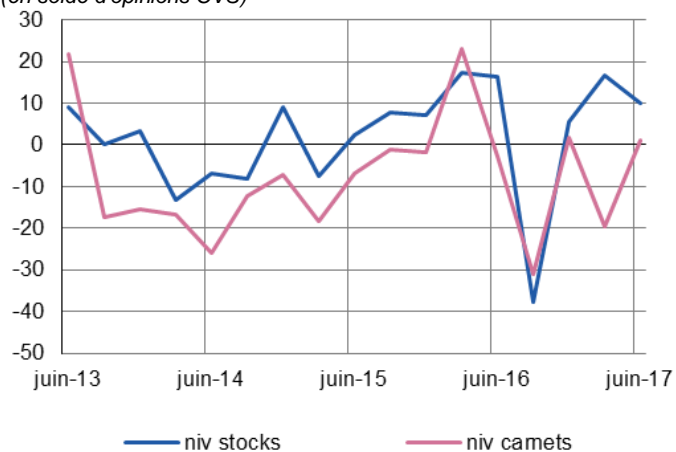
### Activité passée et prévisions

(en solde d'opinions CVS)



### Situation des carnets et des stocks de produits finis

(en solde d'opinions CVS)



## Contactez nous

**Banque de France**  
**Succursale de Rouen**  
Service des Affaires Régionales  
32 rue Jean Lecanuet  
CS 50896  
76 005 ROUEN CEDEX

**Téléphone : 02.35.52.78.45**

**Télécopie : 02.35.52.78.94**

Renseignements d'ordre général :  
Courriel : [REG28-CONJONCTURE-UT@banque-france.fr](mailto:REG28-CONJONCTURE-UT@banque-france.fr)

\* \* \* \* \*

- **Le rédacteur en chef**  
Yvan DUBRAVICA
  
- **Le directeur de la publication**  
Marc LANTÉRI  
Directeur Régional