



BANQUE CENTRALE EUROPÉENNE  
EUROSYSTEME

# Communiqué statistique

12 octobre 2021

## Statistiques relatives aux émissions de titres dans la zone euro : août 2021

- Le taux de croissance annuel de l'[encours des titres de créance](#) émis par les résidents de la zone euro a diminué, revenant de 4,5 % en juillet 2021 à 4,1 % en août.
- En ce qui concerne l'[encours des actions cotées](#) émises par les résidents de la zone euro, le taux de croissance annuel est ressorti à 2,5 % en août 2021, après 2,4 % en juillet.

### Titres de créance

En août 2021, les nouvelles émissions de titres de créance par les résidents de la zone euro ont représenté au total 547,5 milliards d'euros. Les remboursements sont ressortis à 526,9 milliards d'euros et les émissions nettes à 20,6 milliards. Le taux de croissance annuel de l'encours des titres de créance émis par les résidents de la zone euro a diminué, revenant de 4,5 % en juillet 2021 à 4,1 % en août.

[Données relatives aux titres de créance](#)

#### **Banque centrale européenne**

Direction générale Communication, Division Relations avec les médias  
Sonnemannstrasse 20, 60314 Frankfurt am Main, Allemagne  
Tél. : +49 69 1344 7455, courriel : [media@ecb.europa.eu](mailto:media@ecb.europa.eu), internet : [www.ecb.europa.eu](http://www.ecb.europa.eu)

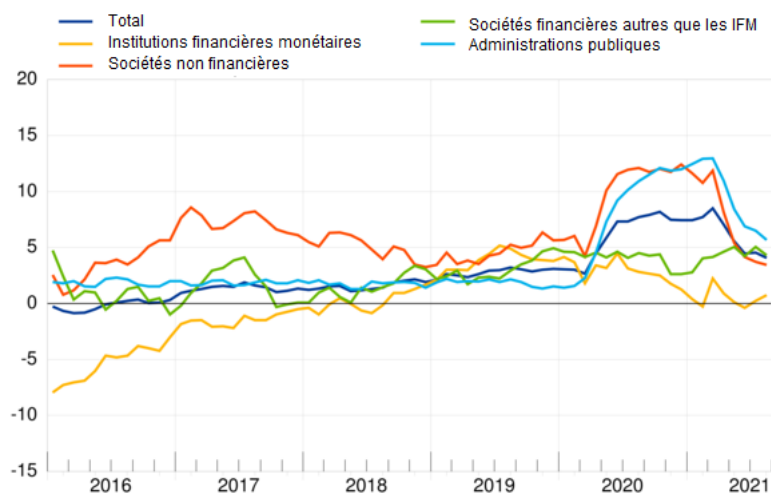
**Reproduction autorisée en citant la source**

Traduction : Banque de France

## Graphique 1

### Titres de créance émis par les résidents de la zone euro

(taux de croissance annuels)



## Ventilation par échéances

Le taux de variation annuel de l'encours des titres de créance à court terme est ressorti à – 8,8 % en août 2021, après – 8,6 % en juillet. Pour les titres de créance à long terme, le taux de croissance annuel s'est inscrit en baisse, à 5,3 % en août 2021, après 5,8 % en juillet. La croissance annuelle de l'encours des titres de créance à long terme assortis d'un taux fixe est revenue de 6,2 % en juillet 2021 à 5,8 % en août. Le taux de croissance annuel de l'encours des titres de créance à long terme assortis d'un taux variable s'est établi à 1,0 % en août 2021, après 1,1 % en juillet.

[Données relatives à la ventilation par échéances](#)

## Ventilation par secteurs

En ce qui concerne la ventilation sectorielle, le taux de croissance annuel de l'encours des titres de créance émis par les sociétés non financières a diminué, revenant de 3,7 % en juillet 2021 à 3,4 % en août. Pour le secteur des institutions financières monétaires (IFM), ce taux s'est inscrit en hausse, passant de 0,2 % en juillet 2021 à 0,7 % en août. Le taux de croissance annuel de l'encours de titres de créance émis par les sociétés financières autres que les IFM a baissé, revenant de 5,0 % en

### Banque centrale européenne

Direction générale Communication, Division Relations avec les médias

Sonnemannstrasse 20, 60314 Frankfurt am Main, Allemagne

Tél. : +49 69 1344 7455, courriel : [media@ecb.europa.eu](mailto:media@ecb.europa.eu), internet : [www.ecb.europa.eu](http://www.ecb.europa.eu)

**Reproduction autorisée en citant la source**

Traduction : Banque de France

juillet 2021 à 4,3 % en août. En ce qui concerne les administrations publiques, ce taux est revenu de 6,5 % en juillet 2021 à 5,7 % en août.

La variation annuelle de l'encours des titres de créance à court terme émis par les IFM est ressortie à – 4,6 % en août 2021, après – 8,5 % en juillet. Le taux de croissance annuel de l'encours des titres de créance à long terme émis par les IFM s'est établi à 1,4 % en août 2021, sans changement par rapport à juillet.

#### [Données relatives à la ventilation par secteurs](#)

### Ventilation par devises

S'agissant de la ventilation par devises, le taux de croissance annuel de l'encours des titres de créance libellés en euros s'est inscrit en baisse, revenant de 5,2 % en juillet 2021 à 4,7 % en août. Pour les titres de créance libellés dans d'autres devises, ce taux s'est établi à 0,2 % en août 2021 sans changement par rapport à juillet.

#### [Données relatives à la ventilation par devises](#)

### Actions cotées

En août 2021, les nouvelles émissions d'actions cotées par les résidents de la zone euro ont représenté au total 31,2 milliard d'euros. Les remboursements sont ressortis à 14,0 milliards d'euros et les émissions nettes à 17,2 milliards. Le taux de croissance annuel de l'encours des actions cotées émises par les résidents de la zone euro (hors effets de valorisation) s'est inscrit à 2,5 % en août 2021, après 2,4 % en juillet. La croissance annuelle des actions cotées émises par les sociétés non financières s'est inscrite à 1,5 % en août 2021 après 1,7 % en juillet. Pour le secteur des IFM, le taux correspondant s'est inscrit à 1,8 % en août 2021, sans changement par rapport à juillet. S'agissant des sociétés financières autres que les IFM, ce taux est passé de 6,5 % en juillet 2021 à 7,6 % en août.

#### **Banque centrale européenne**

Direction générale Communication, Division Relations avec les médias

Sonnemannstrasse 20, 60314 Frankfurt am Main, Allemagne

Tél. : +49 69 1344 7455, courriel : [media@ecb.europa.eu](mailto:media@ecb.europa.eu), internet : [www.ecb.europa.eu](http://www.ecb.europa.eu)

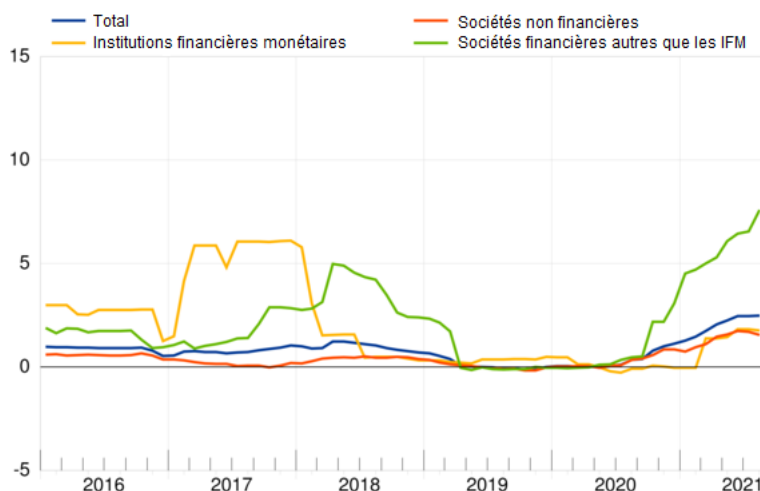
#### **Reproduction autorisée en citant la source**

Traduction : Banque de France

## Graphique 2

### Actions cotées émises par les résidents de la zone euro

(taux de croissance annuels)



La valeur de marché de l'encours des actions cotées émises par les résidents de la zone euro s'élevait au total à 10 178,8 milliards d'euros à fin août 2021. Par rapport aux 7 723,1 milliards d'euros recensés à fin août 2020, la valeur du stock d'actions cotées a enregistré une augmentation annuelle de 31,8 % en août 2021, au lieu de 33,3 % en juillet.

[Données relatives aux actions cotées](#)

Pour toute demande d'information, veuillez utiliser le formulaire de [demande d'informations statistiques](#).

#### Notes :

- Sauf indication contraire, les données présentées sont brutes. Outre les évolutions pour août 2021, le présent communiqué statistique intègre des révisions mineures des données relatives aux périodes précédentes. Les taux de croissance annuels étant calculés sur la base des transactions financières qui interviennent lorsqu'une entité institutionnelle contracte ou rembourse des engagements, ils ne sont pas affectés par les effets de toute autre modification ne résultant pas de transactions.
- Les liens hypertexte présents dans le corps du texte du communiqué et dans les tableaux en annexe renvoient à des données susceptibles de varier avec les nouvelles publications en raison des révisions. Les chiffres figurant dans les tableaux en annexe correspondent à une photographie des données au moment de la présente publication.
- Le prochain communiqué statistique relatif aux émissions de titres dans la zone euro sera publié le 11 novembre 2021.

#### Banque centrale européenne

Direction générale Communication, Division Relations avec les médias

Sonnemannstrasse 20, 60314 Frankfurt am Main, Allemagne

Tél. : +49 69 1344 7455, courriel : [media@ecb.europa.eu](mailto:media@ecb.europa.eu), internet : [www.ecb.europa.eu](http://www.ecb.europa.eu)

Reproduction autorisée en citant la source

Traduction : Banque de France

Table 1: Debt securities issued by euro area residents, by currency and original maturity <sup>1)</sup>  
(EUR billions; nominal values)

	Amounts outstanding	Net issues	Gross issues	Redemptions	Net issues	Amounts outstanding	Gross issues	Redemptions	Net issues	Amounts outstanding	Gross issues	Redemptions	Net issues	Annual growth rates of outstanding amounts <sup>4)</sup>											
	Aug. 2020	Sep. 2020 - Aug. 2021 <sup>3)</sup>				July 2021				Aug. 2021				2019	2020	2020 Q3	2020 Q4	2021 Q1	2021 Q2	2021 Mar.	2021 Apr.	2021 May	2021 June	2021 July	2021 Aug.
Total	18,862.6	99.6	707.3	643.2	64.1	19,648.0	764.4	673.3	91.2	19,674.4	547.5	526.9	20.6	2.7	5.9	7.6	7.8	7.7	6.3	8.5	7.0	5.6	4.4	4.5	4.1
of which in euro	16,395.5	115.9	489.9	426.1	63.8	17,068.1	518.4	431.2	87.2	17,105.1	377.9	339.6	38.3	3.3	6.8	8.9	9.2	9.2	7.2	9.7	7.9	6.4	5.2	5.2	4.7
in other currencies	2,467.1	-16.3	217.4	217.1	0.3	2,579.9	246.0	242.1	3.9	2,569.3	169.6	187.3	-17.7	-0.5	0.5	0.0	-0.5	-0.9	0.7	1.3	1.7	0.1	-0.4	0.2	0.2
Short-term	1,668.9	0.3	425.6	437.9	-12.3	1,539.5	465.7	470.9	-5.2	1,537.9	411.2	414.9	-3.7	1.8	15.5	22.1	20.6	15.2	1.8	15.3	6.6	-3.3	-7.8	-8.6	-8.8
of which in euro	1,215.2	14.5	247.9	259.7	-11.9	1,077.9	273.7	254.0	19.7	1,079.9	257.0	256.3	0.7	3.6	17.9	29.0	27.3	20.8	0.0	17.4	5.1	-5.6	-11.2	-10.7	-11.7
in other currencies	453.7	-14.2	177.8	178.2	-0.4	461.7	192.0	216.9	-24.9	458.0	154.2	158.7	-4.5	-2.1	10.4	7.9	7.2	4.7	6.3	11.6	10.4	2.7	0.8	-2.8	-0.8
Long-term <sup>2)</sup>	17,193.7	99.3	281.6	205.3	76.4	18,108.5	298.7	202.4	96.4	18,136.5	136.3	112.0	24.3	2.8	5.1	6.3	6.7	7.1	6.7	7.9	7.1	6.4	5.6	5.8	5.3
of which in euro	15,180.3	101.4	242.0	166.4	75.7	15,990.3	244.7	177.2	67.6	16,025.2	120.9	83.3	37.6	3.3	6.1	7.5	8.0	8.4	7.8	9.2	8.1	7.3	6.5	6.5	6.0
in other currencies	2,013.4	-2.0	39.6	38.9	0.7	2,118.2	54.0	25.2	28.8	2,111.3	15.4	28.7	-13.3	-0.1	-1.5	-1.6	-2.2	-2.2	-0.5	-1.0	-0.2	-0.4	-0.7	0.9	0.4
of which fixed rate in euro	13,304.6	76.1	197.7	133.6	64.1	14,050.4	209.4	125.5	83.9	14,080.3	96.2	72.7	23.5	3.6	5.8	7.2	7.4	7.8	7.1	8.5	7.4	6.7	6.1	6.2	5.8
in other currencies	11,834.0	79.3	167.9	105.7	62.3	12,512.1	161.5	106.7	54.8	12,546.9	87.9	53.6	34.3	4.2	7.1	8.7	9.0	9.4	8.1	9.9	8.4	7.6	7.0	6.8	6.3
of which variable rate in euro	3,085.9	1.3	52.9	50.4	2.4	3,140.9	58.6	66.4	-7.8	3,138.7	26.8	30.4	-3.6	-2.4	-1.1	-0.1	-0.3	0.4	1.4	1.4	1.8	1.2	0.7	1.1	1.0
in other currencies	2,722.2	3.3	47.9	43.4	4.5	2,775.7	55.5	63.2	-7.6	2,776.6	23.3	23.3	0.0	-2.3	-0.6	0.4	0.4	1.3	2.5	2.6	3.0	2.4	1.7	2.1	2.0
in other currencies	363.7	-2.0	5.0	7.1	-2.1	365.2	3.0	3.2	-0.2	362.0	3.5	7.1	-3.6	-2.9	-4.3	-3.2	-5.0	-5.6	-6.8	-6.6	-6.6	-7.0	-7.1	-6.4	-6.8

Source: ECB securities issues statistics.

- 1) "Short-term" debt securities comprise securities that have an original maturity of one year or less, even if they are issued under longer-term facilities. Debt securities with a longer original maturity, with optional maturity dates, the latest of which is more than one year away, the latest of which is more than one year away, or with indefinite maturity dates are classified as "long-term".
- 2) The residual difference between total long-term debt securities and fixed and variable rate long-term debt securities consists of zero coupon bonds and revaluation effects.
- 3) Monthly averages of the transactions during this period.
- 4) Annual growth rates are based on financial transactions that occur when an institutional unit incurs or redeems liabilities. The annual growth rates therefore exclude the impact of reclassifications, revaluations, exchange rate variations and any other changes which do not arise from transactions.

Table 2: Debt securities issued by euro area residents in all currencies, by issuing sector <sup>1)</sup> and maturity <sup>2)</sup>  
(EUR billions; nominal values)

	Amounts outstanding	Net issues	Gross issues	Redemptions	Net issues	Amounts outstanding	Gross issues	Redemptions	Net issues	Amounts outstanding	Gross issues	Redemptions	Net issues	Annual growth rates of outstanding amounts <sup>4)</sup>											
	Aug. 2020	Sep. 2020 - Aug. 2021 <sup>3)</sup>				July 2021				Aug. 2021				2019	2020	2020 Q3	2020 Q4	2021 Q1	2021 Q2	2021 Mar.	2021 Apr.	2021 May	2021 June	2021 July	2021 Aug.
Total	18,862.6	99.6	707.3	643.2	64.1	19,648.0	764.4	673.3	91.2	19,674.4	547.5	526.9	20.6	2.7	5.9	7.6	7.8	7.7	6.3	8.5	7.0	5.6	4.4	4.5	4.1
MFIs	4,433.6	-12.1	262.3	259.7	2.6	4,470.2	279.6	271.2	8.3	4,483.1	257.7	248.3	9.3	3.7	3.0	3.2	2.1	0.6	0.6	2.2	0.9	0.1	-0.4	0.2	0.7
Short-term	505.5	-8.1	202.6	204.6	-2.0	477.9	223.8	228.2	-4.5	492.0	229.6	216.9	12.7	5.1	-5.3	-9.8	-11.9	-15.3	-9.2	-10.4	-7.7	-9.6	-10.0	-8.5	-4.6
Long-term	3,928.1	-4.0	59.7	55.1	4.6	3,992.3	55.8	43.0	12.8	3,991.1	28.0	31.4	-3.4	3.5	4.2	5.2	4.2	3.0	1.9	4.0	2.0	1.4	0.9	1.4	1.4
of which																									
Fixed rate	2,904.2	-4.2	40.9	35.5	5.4	2,947.8	37.5	24.0	13.5	2,946.0	16.8	20.2	-3.4	6.1	7.2	7.9	6.5	4.7	3.1	5.1	3.2	2.4	2.1	2.2	2.2
Variable rate	900.0	-1.0	14.6	16.0	-1.4	915.2	14.3	15.9	-1.6	914.0	7.0	8.4	-1.5	-2.2	-2.5	-0.7	-1.7	-2.0	-1.9	0.6	-2.1	-2.1	-3.3	-1.8	-1.9
Non-MFI corporations	4,891.8	15.9	180.4	164.3	16.2	5,069.7	197.0	151.7	45.3	5,058.9	104.9	117.4	-12.5	3.4	5.7	6.5	5.9	5.7	5.3	6.3	5.6	5.1	4.2	4.6	4.0
of which																									
Financial corporations other than MFIs	3,325.7	15.8	124.8	113.1	11.7	3,462.2	140.5	111.1	29.3	3,453.8	75.7	83.9	-8.2	2.9	4.2	4.3	3.5	3.4	4.6	4.2	4.6	5.0	4.2	5.0	4.3
Short-term	155.9	-3.5	48.5	48.5	0.0	148.9	43.5	47.7	-4.2	147.7	40.4	41.9	-1.5	2.4	-5.1	-9.2	-9.9	-7.3	-3.0	-4.4	-3.7	-1.5	-3.3	-0.9	0.3
Long-term	3,169.8	19.3	76.3	64.6	11.7	3,313.3	97.0	63.5	33.5	3,306.0	35.3	42.0	-6.7	2.9	4.7	5.1	4.2	4.0	5.0	4.6	5.1	5.4	4.6	5.3	4.5
of which																									
Fixed rate	1,648.2	2.4	36.2	29.0	7.2	1,764.5	55.8	20.5	35.3	1,762.8	15.2	19.2	-4.1	6.7	5.0	4.9	2.7	1.9	3.6	2.9	3.3	4.0	3.8	5.6	5.2
Variable rate	1,252.7	-0.7	27.3	25.8	1.5	1,246.2	31.7	36.1	-4.4	1,244.3	13.9	17.1	-3.2	-4.0	0.5	1.6	0.5	1.8	2.7	2.2	3.0	3.1	2.0	1.6	1.4
Non-financial corporations	1,566.1	0.1	55.6	51.2	4.4	1,607.6	56.5	40.5	16.0	1,605.1	29.1	33.5	-4.3	4.5	9.5	11.9	12.0	11.5	7.1	11.9	8.1	5.4	4.2	3.7	3.4
Short-term	121.3	-0.4	35.2	37.0	-1.9	100.6	39.2	28.9	10.3	99.3	25.3	26.6	-1.3	14.6	7.6	6.4	7.1	-2.7	-18.8	-8.5	-16.2	-22.8	-24.6	-17.7	-18.5
Long-term	1,444.8	0.6	20.4	14.1	6.3	1,507.0	17.3	11.7	5.7	1,505.8	3.8	6.8	-3.0	3.8	9.6	12.3	12.4	12.6	9.4	13.5	10.3	8.0	6.6	5.5	5.3
of which																									
Fixed rate	1,319.2	0.6	16.9	12.2	4.8	1,361.2	14.9	9.2	5.7	1,360.2	2.3	5.4	-3.1	4.7	10.9	14.1	13.6	13.3	8.9	13.6	10.0	7.3	5.7	4.7	4.4
Variable rate	103.2	0.2	2.4	1.7	0.8	111.8	2.4	2.3	0.1	111.6	1.5	1.4	0.1	-3.5	-3.1	-5.7	-1.3	2.5	7.7	6.3	6.1	8.9	9.8	8.9	8.8
General government	9,537.2	95.8	264.6	219.3	45.3	10,108.1	287.9	250.4	37.5	10,132.4	184.9	161.2	23.7	1.9	7.5	10.5	11.9	12.6	9.7	13.0	11.0	8.4	6.9	6.5	5.7
of which																									
Central government	8,715.1	94.2	211.1	172.1	39.0	9,204.3	227.5	189.6	37.9	9,233.7	157.6	128.5	29.1	2.0	6.9	9.6	10.8	11.5	9.1	11.9	10.2	8.1	6.6	6.2	5.4
Short-term	743.9	16.0	101.1	107.7	-6.6	687.8	108.7	114.5	-5.8	678.2	91.3	101.0	-9.7	-4.7	41.9	66.3	68.0	61.2	17.0	53.2	25.3	6.9	-2.1	-7.3	-10.6
Long-term	7,971.2	78.3	110.1	64.4	45.7	8,516.6	118.8	75.1	43.7	8,555.5	66.3	27.4	38.9	2.4	4.8	6.3	7.5	8.6	8.5	9.3	9.1	8.2	7.4	7.4	6.9
of which																									
Fixed rate	6,833.6	72.1	89.0	51.6	37.4	7,264.1	92.3	67.3	25.0	7,298.5	59.4	25.1	34.3	1.4	4.3	6.0	7.0	8.4	8.2	9.1	8.4	7.9	7.3	7.2	6.6
Variable rate	751.4	2.9	8.0	5.1	2.9	803.1	9.4	7.6	1.8	805.4	4.1	1.9	2.3	1.6	-0.1	0.2	2.0	2.7	3.9	2.4	6.0	2.8	3.7	4.6	4.4
Other general government	822.1	1.6	53.4	47.2	6.3	903.8	60.4	60.8	-0.4	898.7	27.3	32.7	-5.4	0.4	14.5	19.5	23.8	25.0	16.0	24.5	19.5	12.2	9.6	10.0	9.1
Short-term	142.3	-3.7	38.3	40.1	-1.9	124.5	50.5	51.6	-1.1	120.7	24.5	28.4	-3.9	-2.5	101.7	146.2	107.6	75.0	7.3	52.0	26.0	-7.4	-16.9	-15.2	-15.8
Long-term	679.8	5.2	15.2	7.0	8.1	779.3	9.9	9.2	0.7	778.0	2.8	4.3	-1.5	0.7	6.2	7.5	14.9	19.1	17.6	20.7	18.3	16.4	15.5	15.5	14.4
of which																									
Fixed rate	599.4	5.2	14.7	5.3	9.4	712.9	9.0	4.5	4.5	712.8	2.5	2.8	-0.3	3.1	9.3	10.4	19.5	24.5	22.3	26.3	23.2	20.7	19.9	19.9	18.8
Variable rate	78.6	0.0	0.5	1.7	-1.3	64.6	0.9	4.6	-3.7	63.4	0.3	1.5	-1.2	-11.0	-12.4	-11.3	-14.0	-15.7	-15.7	-16.3	-15.5	-15.2	-16.3	-17.9	-19.5

Source: ECB securities issues statistics.

1) Corresponding ESA 2010 sector codes: "MFIs" (including the Eurosystem) comprises the ECB and the national central banks of the euro area (S.121), as well as deposit-taking corporations except the central bank (S.122); "financial corporations other than MFIs" comprises other financial intermediaries, except insurance corporations and pension funds (S.125), financial auxiliaries (S.126), captive financial institutions and money lenders (S.127) and insurance corporations (S.128); "non-financial corporations" (S.11); "central government" (S.1311); "other general government" comprises state government (S.1312), local government (S.1313) and social security funds (S.1314).

2) The residual difference between total long-term debt securities and fixed and variable rate long-term debt securities consists of zero coupon bonds and revaluation effects.

3) Monthly averages of the transactions during this period.

4) Annual growth rates are based on financial transactions that occur when an institutional unit incurs or redeems liabilities. The annual growth rates therefore exclude the impact of reclassifications, revaluations, exchange rate variations and any other changes which do not arise from transactions.

Table 3: Listed shares issued by euro area residents, by issuing sector <sup>1)</sup>  
(EUR billions; market values)

	Amounts outstanding	Net issues	Gross issues	Redemptions	Net issues	Amounts outstanding	Gross issues	Redemptions	Net issues	Annual percentage change in market capitalisation <sup>3)</sup>	Amounts outstanding	Gross issues	Redemptions	Net issues	Annual percentage change in market capitalisation <sup>3)</sup>	Annual growth rates of outstanding amounts <sup>4)</sup>											
	Aug. 2020	Sep. 2020 - Aug. 2021 <sup>2)</sup>				July 2021					Aug. 2021					2019	2020	2020 Q3	2020 Q4	2021 Q1	2021 Q2	2021 Mar.	2021 Apr.	2021 May	2021 June	2021 July	2021 Aug.
Total	7,723.1	11.4	22.1	4.6	17.5	9,911.0	8.0	4.4	3.5	33.3	10,178.8	31.2	14.0	17.2	31.8	0.1	0.3	0.2	0.8	1.4	2.1	1.7	2.0	2.3	2.5	2.4	2.5
MFIs	395.0	0.9	0.9	0.1	0.8	559.2	0.0	0.0	0.0	48.5	587.9	1.1	0.0	1.1	48.8	0.3	0.1	-0.2	0.0	0.2	1.5	1.4	1.4	1.4	1.8	1.8	1.8
Non-MFI corporations of which	7,328.1	10.5	21.2	4.5	16.8	9,351.8	7.9	4.4	3.5	32.5	9,590.9	30.1	14.0	16.1	30.9	0.1	0.3	0.2	0.9	1.5	2.2	1.7	2.1	2.3	2.5	2.5	2.5
Financial corporations other than MFIs	1,191.2	0.3	9.0	0.7	8.2	1,526.8	3.6	0.0	3.6	32.8	1,610.3	17.1	1.9	15.2	35.2	0.5	0.6	0.4	2.1	4.4	5.7	5.0	5.3	6.1	6.4	6.5	7.6
Non-financial corporations	6,136.9	10.1	12.3	3.8	8.5	7,825.0	4.3	4.4	-0.1	32.4	7,980.6	13.1	12.1	0.9	30.0	0.0	0.2	0.2	0.7	0.9	1.5	1.1	1.5	1.6	1.7	1.7	1.5

Source: ECB securities issues statistics.

1) Corresponding ESA 2010 sector codes: "MFIs" (including the Eurosystem) comprises the ECB and the national central banks of the euro area (S.121), as well as deposit-taking corporations except the central bank (S.122); "financial corporations other than MFIs" comprises other financial intermediaries, except insurance corporations and pension funds (S.125), financial auxiliaries (S.126), captive financial institutions and money lenders (S.127) and insurance corporations (S.128); "non-financial corporations" (S.11).

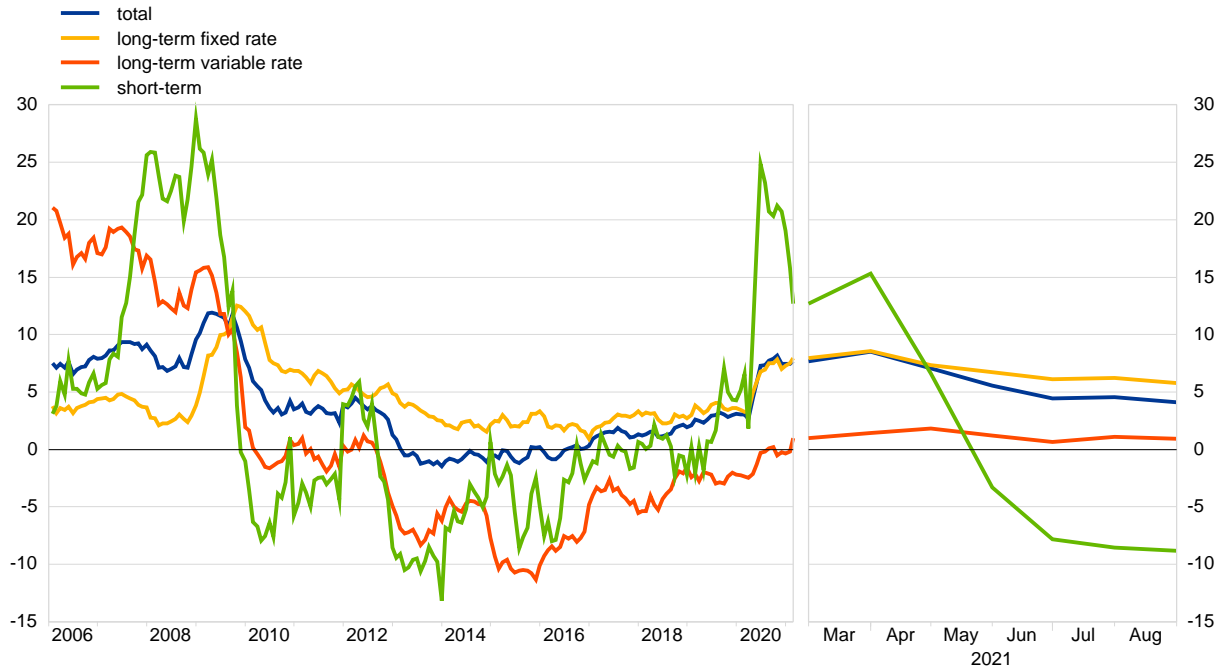
2) Monthly averages of the transactions during this period.

3) Percentage change between the amount outstanding at the end of the month and the amount outstanding 12 months earlier.

4) Annual growth rates are based on transactions that occur during the period and therefore exclude reclassifications and any other changes which do not arise from transactions.

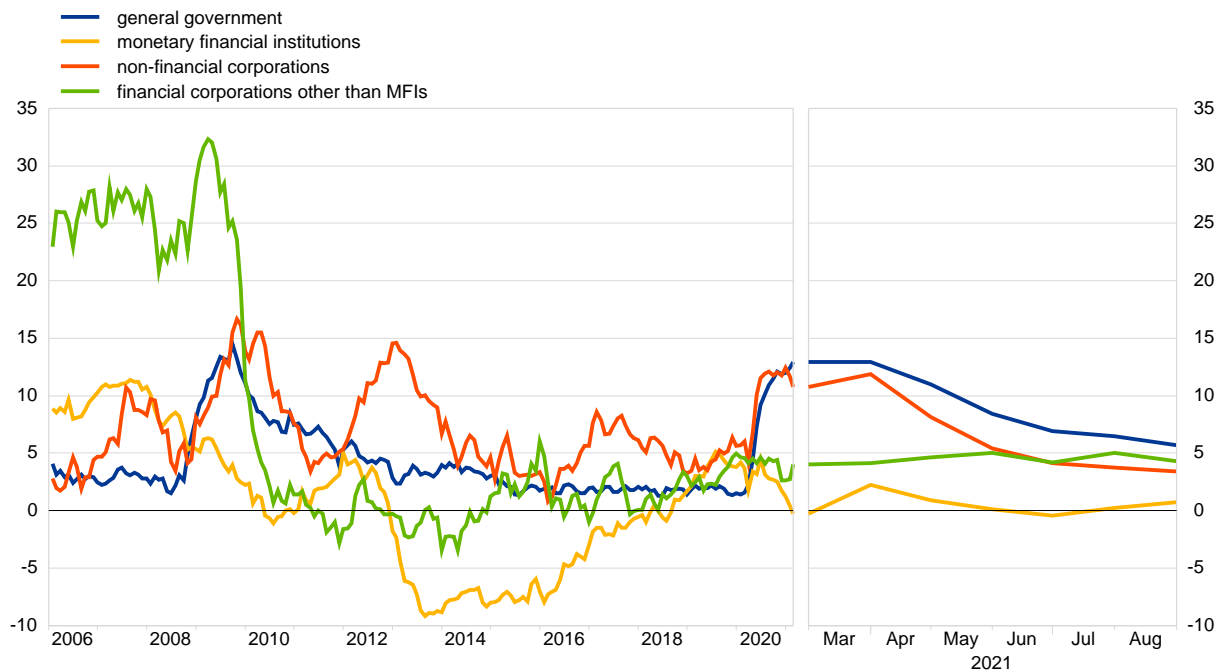
## Euro area securities issues statistics

Chart 1: Annual growth rates of debt securities issued by euro area residents, by original maturity (percentage changes)



Source: ECB securities issues statistics.

Chart 2: Annual growth rates of debt securities issued by euro area residents, by sector (percentage changes)

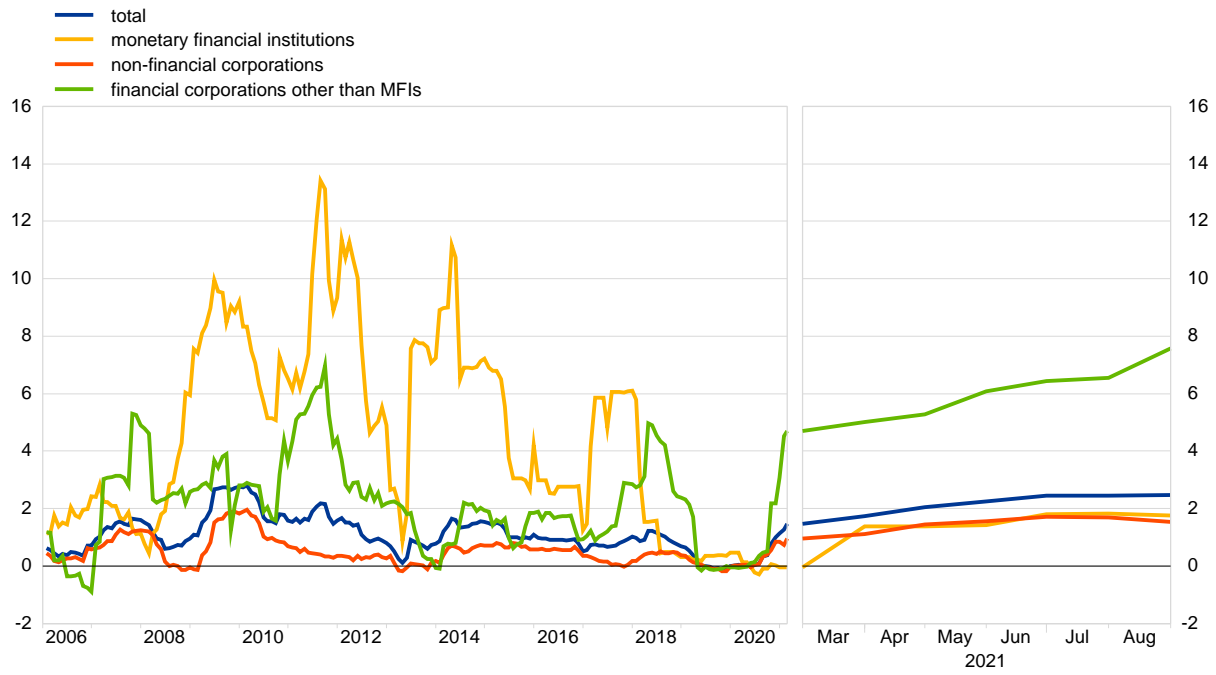


Source: ECB securities issues statistics.



# Euro Area Securities Issues Statistics Press Release

Chart 3: Annual growth rates of listed shares issued by euro area residents, by sector (percentage changes)



Source: ECB securities issues statistics.