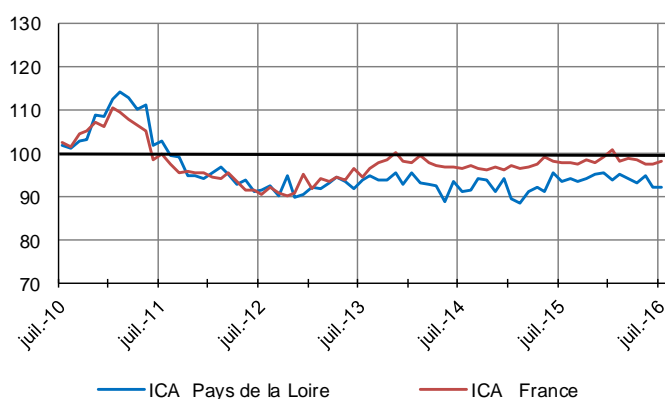


La production est en léger retrait dans l'industrie tandis qu'elle continue de croître dans les services marchands. Les prévisions sont bien orientées.

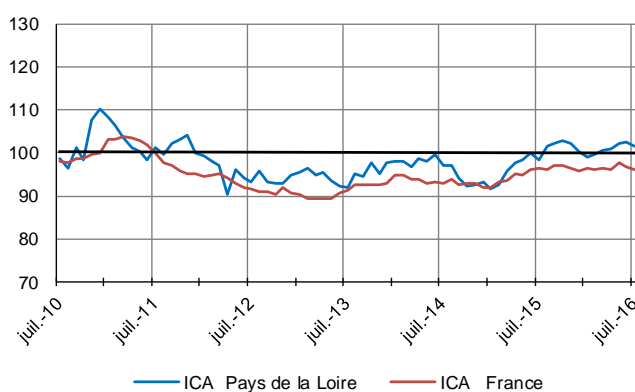
Indicateurs du Climat des Affaires

Un indicateur du climat des affaires permet une lecture rapide et simplifiée de la situation conjoncturelle. Il résume par une variable synthétique l'évolution des soldes d'opinion qui présentent des évolutions similaires dans le temps. En hausse, il traduit une amélioration du climat conjoncturel ; en baisse, sa dégradation ; 100 = moyenne de longue période.

Industrie



Services marchands



Dernières enquêtes et statistiques nationales de la Banque de France

Régionales

Bâtiment et Travaux publics – Cette enquête trimestrielle est réalisée aux mois de janvier, juillet et octobre.
[Accéder à la dernière enquête](#)

Commerce de gros – Cette enquête trimestrielle est réalisée aux mois de janvier, juillet et octobre.
[Accéder à la dernière enquête](#)

Les entreprises en Pays de la Loire
Bilan 2015, perspectives 2016 – [Cliquer ici](#)

Nationales

Enquête mensuelle de conjoncture – [Cliquer ici](#)

Commerce de détail – [Cliquer ici](#)

Travaux publics et commerce de gros – [Cliquer ici](#)

Information sur les entreprises :

- Défaillances d'entreprises – [Cliquer ici](#)
- Évolution des crédits aux entreprises – [Cliquer ici](#)
- Coût du crédit aux entreprises – [Cliquer ici](#)



24,7 %

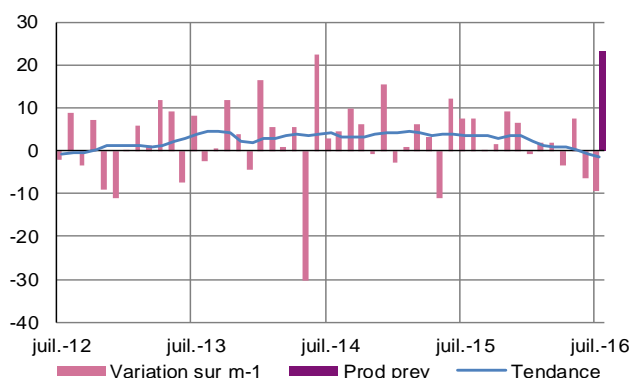
Poids des effectifs de l'industrie par rapport à la totalité des effectifs
(source : Acoff - Urssaf 31/12/2014)

Industrie

En juillet, la production se tasse de nouveau légèrement. Les commandes sont en retrait, en particulier étrangères. Les prix des matières premières comme des produits finis n'évoluent pas. Les stocks sont jugés normaux et les carnets restent encore garnis. Les prévisions de production à court terme tablent sur un rebond.

Production passée et prévisions

(en solde d'opinions CVS)

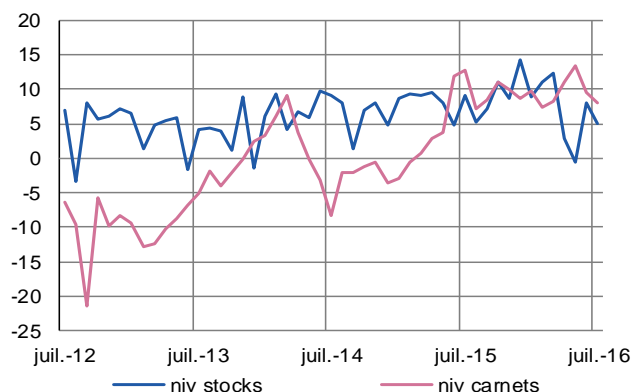


La production d'ensemble de l'industrie est en retrait et demeure contrastée. En dépit de la progression de l'activité dans la fabrication de matériel de transport et du maintien dans les équipements électroniques, informatiques et autres machines, les autres secteurs voient la production diminuer, notamment dans l'industrie agroalimentaire.

La production prévue à court terme affiche un net rebond.

Situation des carnets et des stocks de produits finis

(en solde d'opinions CVS)

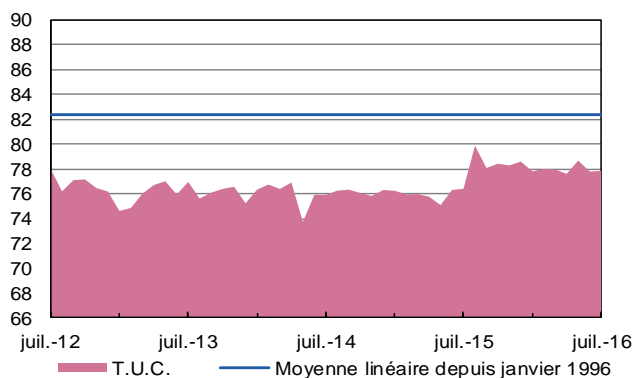


La situation des carnets de commandes est jugée bonne, bien qu'en légère diminution. La tendance est positive, tirée par la fabrication de matériel de transport et malgré le recul envisagé dans les secteurs de la transformation de la viande, de la fabrication de machine et équipement et du textile-habillement.

Les stocks sont normaux.

Utilisation des capacités de production CVS

(en solde d'opinions CVS)



Le taux d'utilisation des capacités de production est stable, soutenu par la fabrication de matériel de transport en nette hausse. On constate cependant une contraction en industrie agroalimentaire.



22,1 %

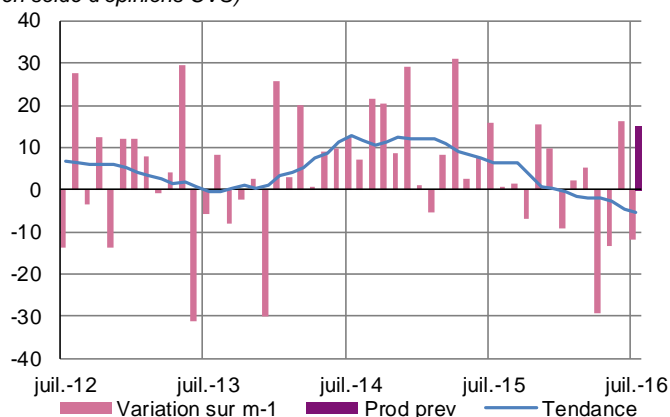
Poids des effectifs du sous-secteur dans la totalité de l'industrie
(source : Acoff - Urssaf 31/12/2014)

Fabrication de denrées alimentaires et de boissons

La production d'ensemble du secteur est en retrait, avec des commandes externes en recul. Les prix des matières premières et des produits finis sont stables. Les stocks, en diminution, sont anormalement bas. Les carnets de commandes sont cependant encore étoffés. La production prévisionnelle est bien orientée.

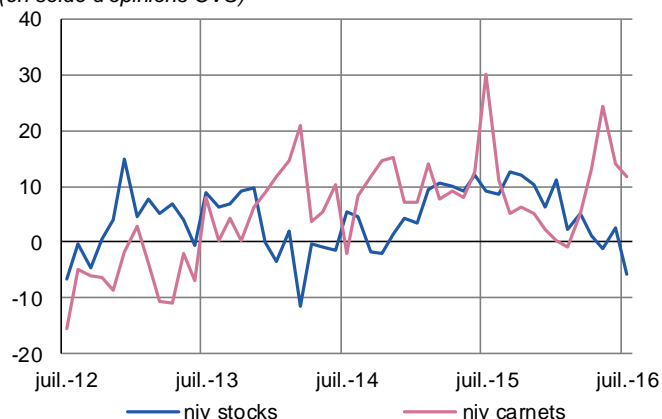
Production passée et prévisions

(en solde d'opinions CVS)



Situation des carnets et des stocks de produits finis

(en solde d'opinions CVS)



Transformation et conservation de la viande et préparation à base de viande

La production se maintient grâce à une demande interne ferme. On note cependant un net recul de la demande étrangère. Les prix des produits et des matières premières sont stables. Les stocks sont orientés à la baisse. Les carnets sont un peu faibles. Les prévisions sont favorables avec une croissance de la production.

Fabrication de produits de boulangerie-pâtisserie, pâtes

L'activité fléchit du fait d'une demande en net recul. Les prix des matières premières et des produits finis sont stables. Les stocks sont jugés à la hausse et les carnets pas assez étoffés. La production prévue à court terme est favorable.



13,9 %

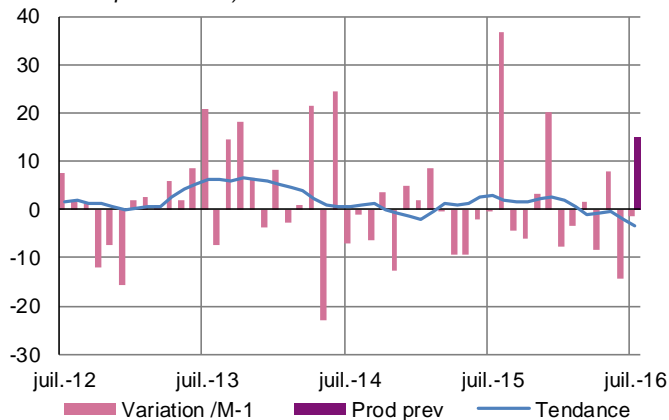
Poids des effectifs du sous-secteur dans la totalité de l'industrie
(source : Acoess - Urssaf 31/12/2014)

Équipements électriques électroniques, informatiques et autres machines

La production d'ensemble du secteur se stabilise, avec une demande externe comme interne en recul. Si la fabrication d'équipements électriques est dynamique, la fabrication de machines et équipements apparaît en retrait. Les prix des matières premières comme des produits finis sont stables. Les stocks sont jugés encore élevés. Les carnets de commandes sont faibles, mais la production prévisionnelle du secteur reste favorable.

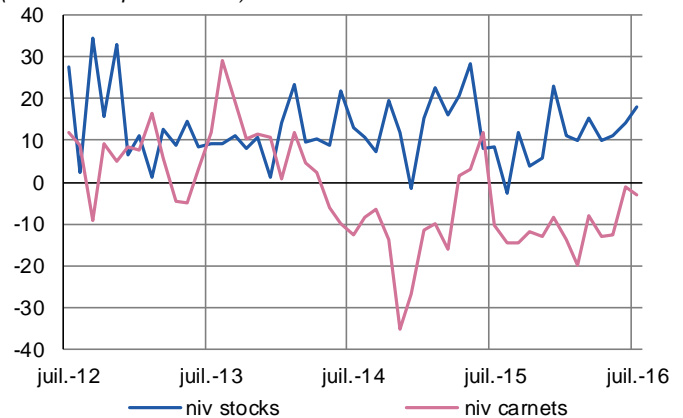
Production passée et prévisions

(en solde d'opinions CVS)



Situation des carnets et des stocks de produits finis

(en solde d'opinions CVS)



Fabrication produits informatiques et électroniques, optiques

Net rebond de l'activité, en particulier dans le domaine de la fabrication d'équipements de communication. La production est tirée par la demande interne. Les prix sont stables. Les stocks sont jugés encore élevés et les carnets restent bien orientés. Les prévisions de production sont très favorables.

Fabrication de machines et équipements n.c.a.

L'activité est en net recul du fait d'une demande globale qui se contracte, en particulier à l'export et dans la fabrication des machines agricoles. Les prix des matières premières comme des produits finis sont stables. Dans ce contexte, les stocks sont estimés encore élevés. Les carnets de commandes restent faibles. Les prévisions de production sont mesurées.



11,6 %

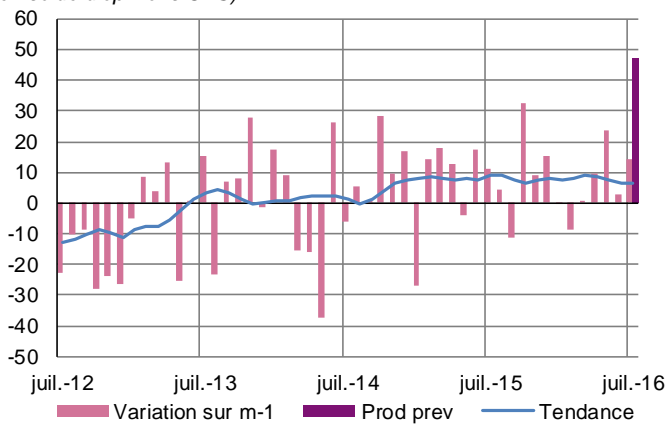
Poids des effectifs du sous-secteur dans la totalité de l'industrie
(source : Acoff - Urssaf 31/12/2014)

Matériels de transport

L'activité d'ensemble du secteur continue de progresser, tirée par la fabrication des autres matériels de transports navals et aéronautiques. La demande est ferme et les prix sont stables. Les stocks sont jugés corrects. Les carnets de commandes sont très bien garnis. Les prévisions sont très favorables.

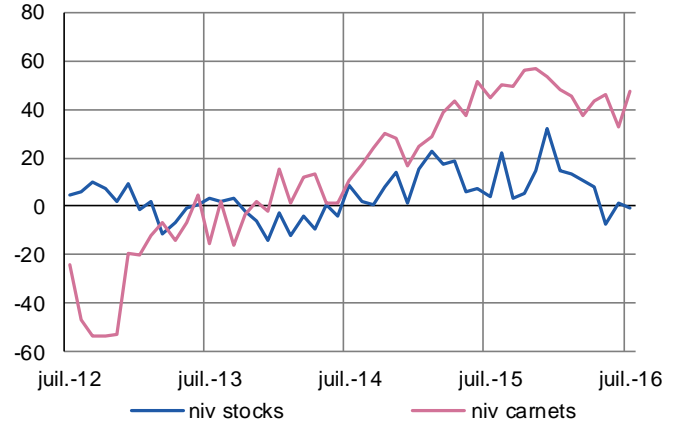
Production passée et prévisions

(en solde d'opinions CVS)



Situation des carnets et des stocks de produits finis

(en solde d'opinions CVS)

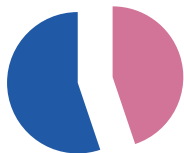


Industrie automobile

La production se stabilise en raison d'une demande en recul, en particulier à l'export. Les livraisons sont soutenues chez les constructeurs et les carrossiers, un peu moins chez les équipementiers. Les stocks sont jugés normaux. Les prix d'achats et des produits finis sont stables. Les carnets de commandes demeurent bien remplis. Les prévisions sont favorables.

Fabrication d'autres matériels de transports

Les niveaux de production sont en hausse constante, soutenus par une demande globale, interne comme externe, très dynamique. Les prix d'achats sont stables tandis que les produits facturés sont en hausse. Le niveau des stocks est optimal. Les carnets de commandes sont largement étoffés et les perspectives d'activités très bien orientées.



44,8 %

Poids des effectifs du sous-secteur dans la totalité de l'industrie
(source : Acoff - Urssaf 31/12/2014)

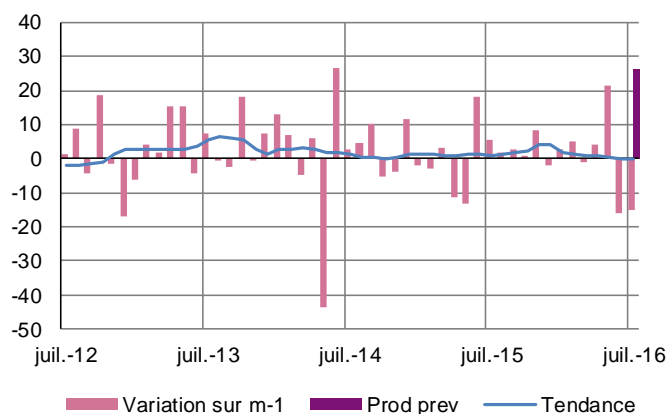
Autres produits industriels

Métallurgie et produits métalliques - Produits en caoutchouc, plastique et autres produits non métalliques - Textile, habillement, cuir et chaussures - Bois, papier et imprimerie

L'activité est en retrait dans toutes les composantes du secteur, excepté la fabrication de caoutchouc-plastique. Ainsi les commandes internes sont en baisse, insuffisamment relayées par l'export. Les prix des matières premières et des produits finis sont stables. Le niveau des stocks est jugé conforme et orienté à la baisse, tout comme les carnets de commandes. Les prévisions de production sont cependant favorables.

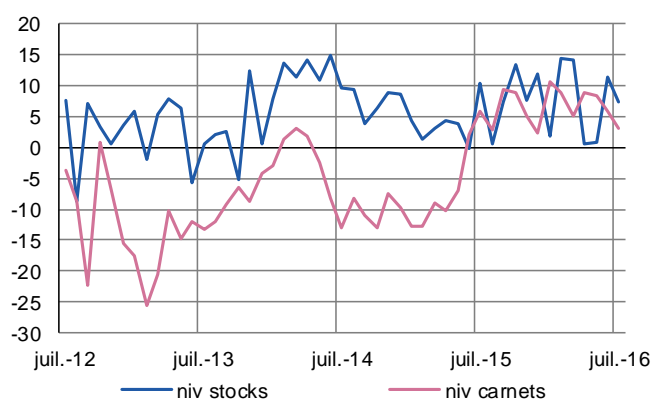
Production passée et prévisions

(en solde d'opinions CVS)



Situation des carnets et des stocks de produits finis

(en solde d'opinions CVS)



Métallurgie et fabrication de produits métalliques

La production ralentit, du fait d'une demande interne un peu plus faible. Les prix des matières premières comme des produits finis sont stables. Les stocks sont jugés corrects. La situation des carnets de commandes s'améliore. Les prévisions de production restent bien orientées.

Produits en caoutchouc, plastique et autres

La production s'inscrit en hausse, dans le plastique comme le caoutchouc. La demande tant interne qu'externe est stable. Les prix des matières premières n'évoluent pas et les stocks sont jugés corrects, à la baisse. Les carnets de commandes sont orientés légèrement à la baisse mais n'entament pas les prévisions stables de production.

Autres industries manufacturières, réparation et installation de machines

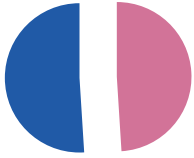
La production du mois est en net recul. Les commandes globales sont cependant fermes, notamment étrangères. Les prix des matières premières et des produits finis sont stables. Le niveau des stocks, en augmentation, est jugé fort. Ainsi les carnets de commandes restent insuffisants mais les prévisions de production sont favorables.

Textile, habillement, cuir, chaussures

Malgré une demande étrangère en hausse, la production est en baisse, notamment dans le textile. Les prix des produits finis sont en diminution dans ce contexte. Les stocks sont jugés importants. L'orientation des carnets demeure défavorable et se répercute sur les prévisions de production mesurées.

Travail du bois, industrie du papier et imprimerie

La production est en nette baisse, dans les domaines de l'imprimerie et du cartonage notamment. La demande interne comme externe marquent le pas, de façon plus accentuée pour le marché domestique. Les prix des matières premières sont en hausse, dans le papier par exemple. Les prix des produits sont stables. Les stocks sont corrects et orientés à la baisse. Les carnets de commandes sont plutôt stables mais orientés à la hausse. Les prévisions de production sont bien orientées.



49,0 %

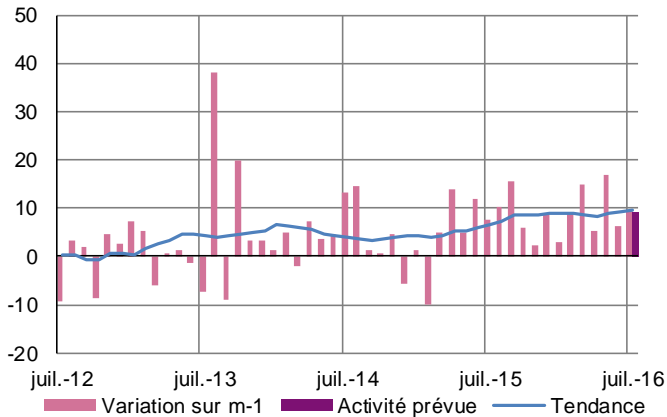
Poids des effectifs des services marchands par rapport à la totalité des effectifs
(source : Acoff - Urssaf 31/12/2014)

Services marchands

L'activité, comme la demande globale, continuent leur progression. Les prix n'évoluent pas. La trésorerie se conforte. Les prévisions sont stables à court terme.

Évolution globale

Activité passée et prévisions
(en solde d'opinions CVS)



L'activité et la demande se maintiennent à un bon niveau même si la demande étrangère continue à se rétracter.

Les prix sont constants.

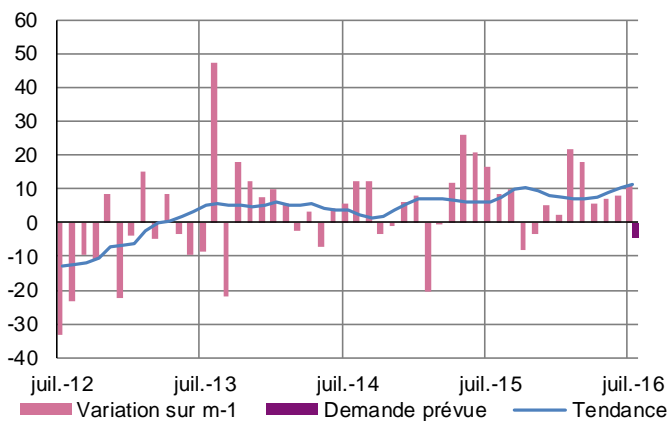
Les trésoreries confortent leurs bonnes situations.

Les effectifs se maintiennent.

Les professionnels du secteur se montrent confiants à court terme.

Réparation automobile, transports, hébergement et restauration

Évolution de la demande et prévisions
(en solde d'opinions CVS)



Réparation d'automobiles

L'activité baisse corollairement au recul de la demande. Les prix sont stables. Les trésoreries se maintiennent. Les effectifs sont constants. Les perspectives sont orientées à la hausse.

Transports

L'activité comme la demande se développent. Les prix sont maintenus. La trésorerie est à nouveau largement excédentaire. Les attentes sont assez ternes.

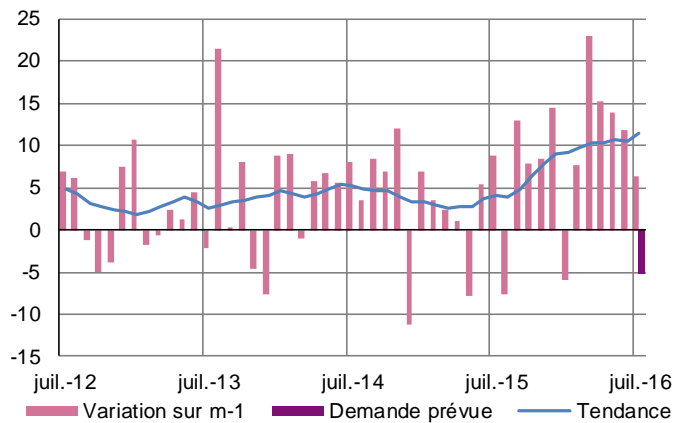
Hébergement et restauration

Le développement de l'activité est lié à la hausse de la demande y compris étrangère. Les prix sont tirés à la hausse. Les niveaux de trésorerie s'apprécient. Les prévisions apparaissent confiantes.

Activités spécialisées, scientifiques et techniques, services administratifs et soutien

Évolution de la demande et prévisions

(en solde d'opinions CVS)



Activités juridiques, comptables, gestion, architecture, ingénierie, analyse technique

L'activité et la demande connaissent un fléchissement avec en partie une demande étrangère en forte baisse. Il n'y a pas d'évolution des prix. La trésorerie reste équilibrée. Les effectifs s'étoffent. Les prévisions tablent sur une stabilité de l'activité. Cependant, la demande globale est orientée à la baisse.

Activité de services administratifs et de soutien

L'activité et la demande s'inscrivent sur une tendance haussière. Les prix sont tirés à la baisse. Le niveau de trésorerie est encore bon. Il y a un renforcement des moyens en effectifs. Les perspectives misent sur une stabilité.