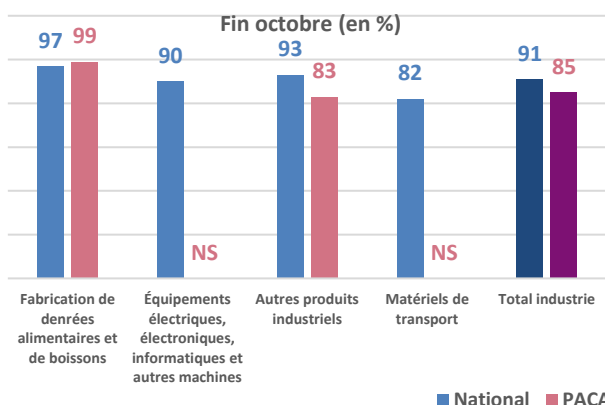


Si l'activité industrielle est en progression, le niveau des transactions dans les services marchands marque le pas. À court terme et dans un contexte de mesures de confinement plus strictes, les professionnels sont prudents et anticipent des évolutions mitigées.

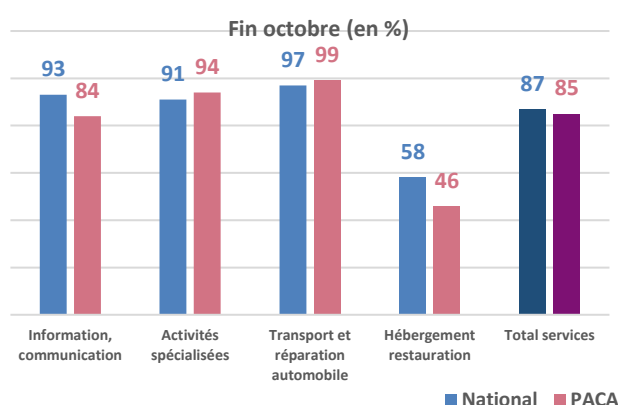
Jugement des dirigeants sur le niveau d'activité de leurs entreprises (en pourcentage du niveau jugé « normal »)

Les chefs d'entreprise ont été interrogés sur leurs pertes d'activité :
il leur a été demandé d'estimer leur niveau d'activité par rapport à un niveau jugé normal.

Industrie

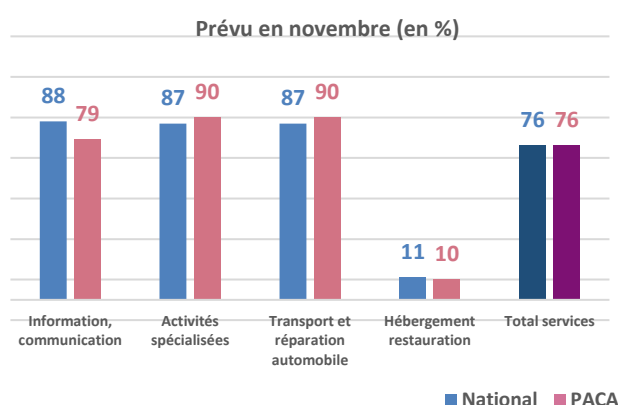
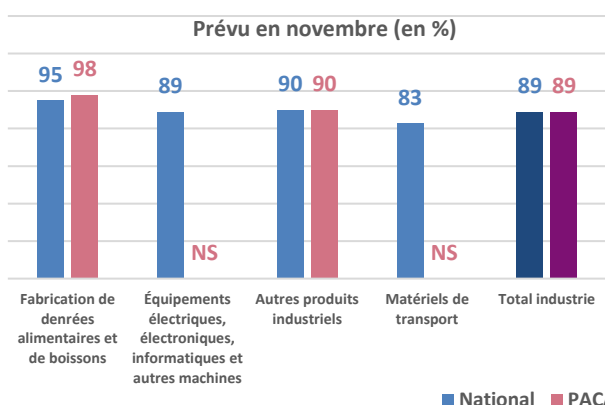


Services marchands



La perte d'activité en Provence-Alpes d'Azur demeure plus sensible qu'au niveau national. En novembre, les chefs d'entreprise anticipent une amélioration progressive de l'activité alors qu'au niveau national, une érosion est anticipée.

En octobre, le niveau d'activité dans les services marchands évolue peu, aussi bien au niveau régional que national. En novembre, avec les nouvelles mesures de confinement, un recul est anticipé en France et en région principalement dans l'hébergement.



Notre enquête mensuelle de conjoncture (EMC), menée entre le 28 octobre et le 4 novembre auprès de 8 500 entreprises ou établissements (avec 90 % des réponses des chefs d'entreprise obtenues après le début du confinement) permet de fournir une première photographie de l'impact de ces mesures sur l'activité, à la fois au niveau sectoriel et au niveau agrégé.

Cet impact est inégal selon les secteurs. Sur le mois d'octobre, l'activité a été peu affectée dans la plupart des secteurs, à l'exception notable de la restauration et, dans une moindre mesure, de l'hébergement. Les perspectives d'activité pour le mois de novembre sont orientées à la baisse, principalement dans les services, à l'exception de certains services aux entreprises. Au total, sur la base des réponses des entreprises, la perte d'activité en novembre serait plus différenciée et plus limitée que lors du premier confinement.

Nous estimons ainsi que la perte de PIB pour une semaine-type d'activité (par rapport au niveau normal d'avant la pandémie) serait de - 12 % en novembre, contre - 4 % en octobre mais - 31% en avril.

Dans ce contexte, la Banque de France reste totalement mobilisée pour assurer la continuité de ses services.



9,2 %

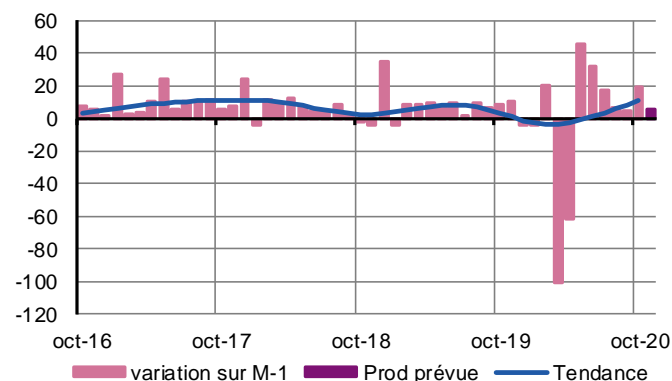
Poids des effectifs de l'industrie par rapport à la totalité des effectifs
(source : effectifs salariés ACOSS-URSSAF 2018)

Industrie

En octobre, l'activité industrielle est en hausse. Pour autant, à court terme et dans un contexte de mesures sanitaires plus strictes, les chefs d'entreprise anticipent une augmentation contenue de l'activité.

Production passée et prévisions

(en solde d'opinions CVS)



La production industrielle progresse en Provence-Alpes-Côte d'Azur.

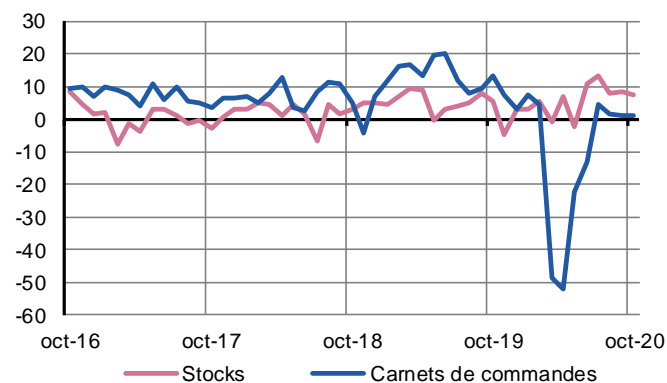
Si dans la fabrication de matériels de transport la stabilité de la production prévaut, une hausse est observée dans la plupart des secteurs, notamment dans les autres produits industriels avec la résorption d'aléas techniques.

Les prix et les effectifs évoluent peu.

Après l'annonce d'une nouvelle phase de confinement, les professionnels demeurent prudents et anticipent, à court terme, une évolution mesurée de l'activité.

Situation des carnets et des stocks de produits finis

(en solde d'opinions CVS)



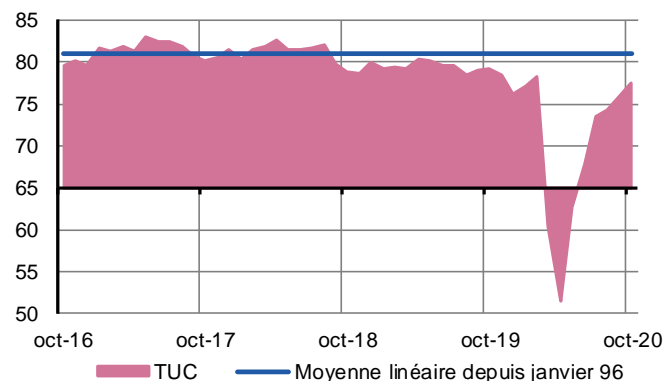
La demande adressée à l'économie régionale se renforce dans sa composante nationale alors qu'elle se stabilise à l'international.

Au final, le carnet de commandes est stable et demeure à son seuil d'équilibre.

Les stocks sont adaptés à l'activité.

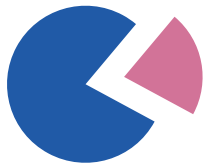
Utilisation des capacités de production CVS

(en pourcentage)



Le taux d'utilisation des capacités de production se renforce de 2 points à 78 %, soit un niveau qui reste en deçà de sa moyenne de longue période (82 %).

Cet indicateur a progressé de 26 points en 7 mois.



21,8 %

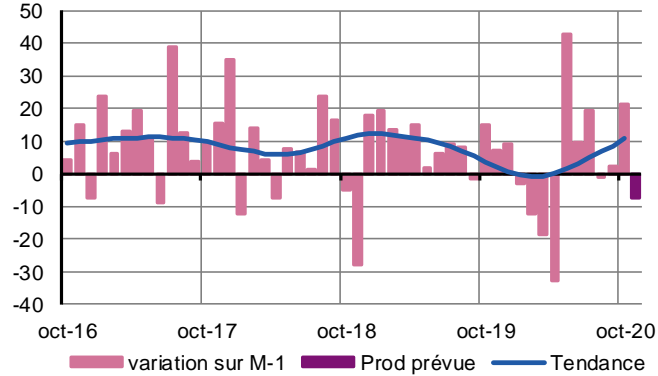
Poids des effectifs du sous-secteur dans la totalité de l'industrie
(source : effectifs salariés ACOSS-URSSAF 2018)

Fabrication de denrées alimentaires et de boissons

Le rythme des fabrications s'est inscrit en hausse.
Un ralentissement de l'activité est anticipé à court terme.

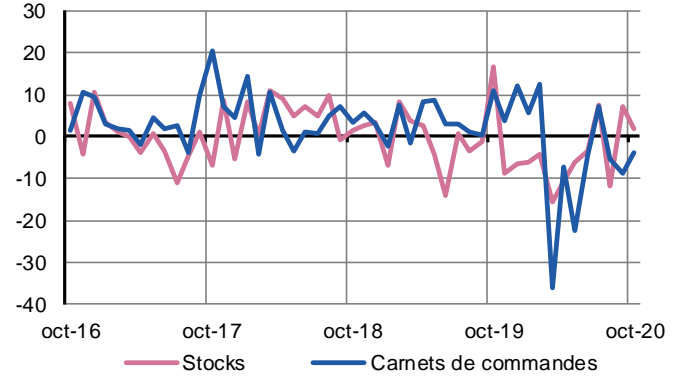
Production passée et prévisions

(en solde d'opinions CVS)



Situation des carnets et des stocks de produits finis

(en solde d'opinions CVS)



La production a globalement progressé.

Hormis le net ralentissement observé dans la filière du travail des grains, une hausse plus ou moins significative est intervenue dans les autres compartiments du secteur : transformation et conservation de la viande, des fruits et légumes, fabrication de produits boulangerie-pâtisserie, pâtes, boissons et autres produits alimentaires.

Les prix et les effectifs ont peu fluctué dans la plupart des cas.

Les stocks demeurent généralement adaptés aux besoins.

Une baisse d'activité est attendue dans les prochaines semaines.



13,4 %

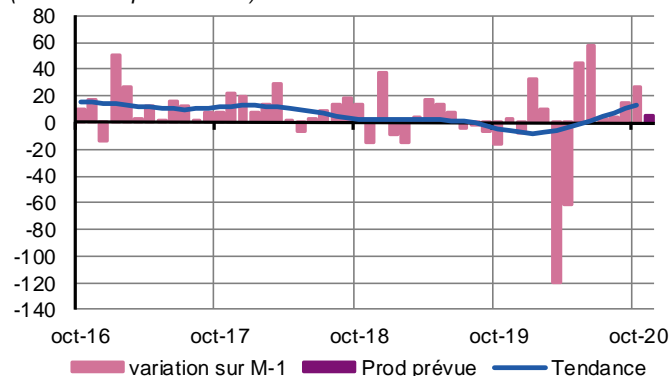
Poids des effectifs du sous-secteur dans la totalité de l'industrie
(source : effectifs salariés ACOSS-URSSAF 2018)

Équipements électriques, électroniques, informatiques et autres machines

Les fabrications sont demeurées favorablement orientées.
L'activité évoluerait peu au cours des prochaines semaines.

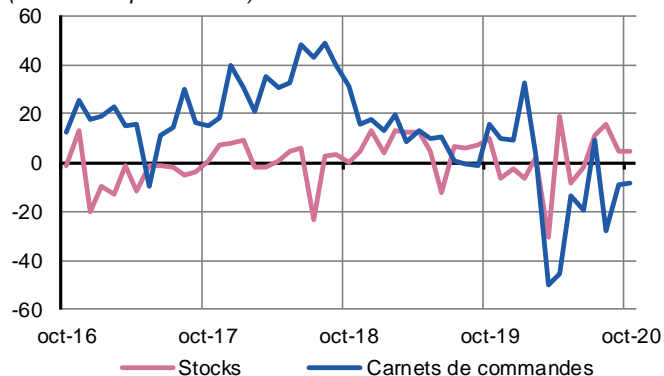
Production passée et prévisions

(en solde d'opinions CVS)



Situation des carnets et des stocks de produits finis

(en solde d'opinions CVS)



En dépit d'un tassement de la demande, notamment dans sa composante internationale, la production a enregistré une nouvelle hausse.

Les prix sont restés stables.

Quelques recrutements ont été à nouveau observés.

Les stocks apparaissent peu élevés.

Aucune évolution significative n'est attendue prochainement.



13,7 %

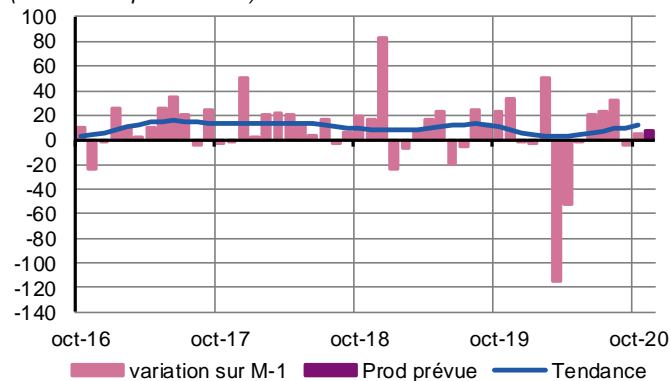
Poids des effectifs du sous-secteur dans la totalité de l'industrie
(source : effectifs salariés ACOSS-URSSAF 2018)

Matériels de transport

Le niveau de production a généralement peu évolué d'un mois sur l'autre.
Cette tendance perdurerait à brève échéance.

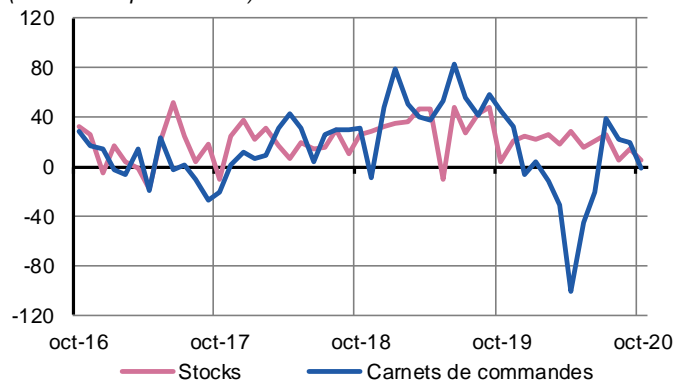
Production passée et prévisions

(en solde d'opinions CVS)



Situation des carnets et des stocks de produits finis

(en solde d'opinions CVS)

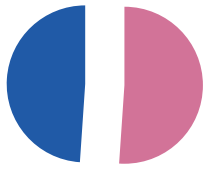


La demande extérieure s'est repliée et la production est demeurée étale.

La stabilité des prix et des effectifs a globalement prévalu.

Les stocks sont jugés équilibrés.

L'activité évoluerait dans d'étroites limites à court terme.



51,1 %

Poids des effectifs du sous-secteur dans la totalité de l'industrie
(source : effectifs salariés ACOSS-URSSAF 2018)

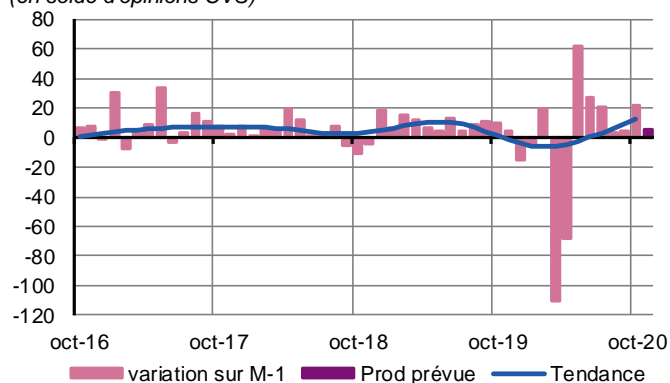
Autres produits industriels

Textiles, habillement, cuir et chaussure – Industrie chimique – Produits en caoutchouc, plastique et autres produits non métalliques – Métallurgie et produits métalliques – Bois, papier, imprimerie

La sollicitation des capacités productives s'est globalement accrue.
Aucune évolution significative n'interviendrait dans les prochaines semaines.

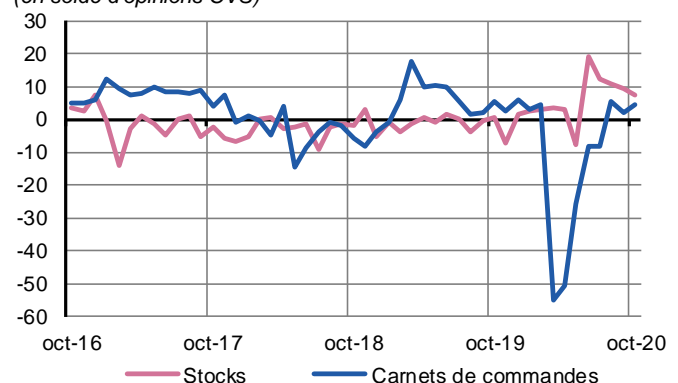
Production passée et prévisions

(en solde d'opinions CVS)



Situation des carnets et des stocks de produits finis

(en solde d'opinions CVS)



Travail du bois, industrie du papier et imprimerie

Le rythme des fabrications est demeuré relativement bien orienté.
Les prix et les effectifs se sont maintenus.
Les stocks sont jugés adaptés.
Les prévisions font état d'une stabilisation de l'activité à court terme.

Industrie chimique

Dans un contexte de reprise technique les volumes de production se sont inscrits en hausse.
Une baisse des prix d'achat a été observée, sans répercussion immédiate sur les tarifs de vente.
Quelques recrutements de personnel intérimaire sont intervenus.
Les stocks sont jugés majoritairement conformes.
Les perspectives d'activité apparaissent favorables à brève échéance.

Produits en caoutchouc, plastique et autres

Les rythmes de production sont restés soutenus.
Les prix ont peu évolué.
Certains stocks sont jugés un peu lourds.
Les effectifs ont été à nouveau renforcés.
L'activité évoluerait peu dans les prochaines semaines.

Métallurgie et fabrication de produits métalliques

En ligne avec les prévisions, la production est restée favorablement orientée.
Les prix ont à nouveau augmenté, de manière plus marquée à l'achat qu'à la vente.
Les effectifs ont peu varié.
Les stocks apparaissent peu élevés.
L'activité se stabiliserait à brève échéance.

Autres industries manufacturières, réparation et installation de machines

La demande domestique a été particulièrement active et les fabrications ont nettement progressé.
Les prix sont inchangés.
Les effectifs ont peu évolué.
Les stocks avoisinent leur seuil d'équilibre.
Les prévisions tablent sur une augmentation plus mesurée de l'activité au cours des prochaines semaines.



43,1 %

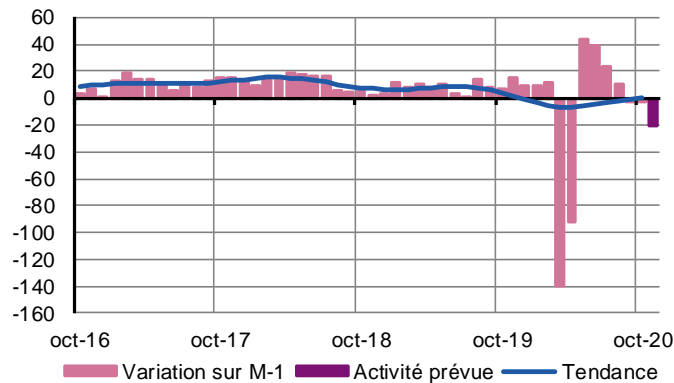
Poids des effectifs des services marchands par rapport à la totalité des effectifs
(source : effectifs salariés ACOSS-URSSAF 2018)

Services marchands

Face à une demande encore hésitante, l'activité s'érode.
À court terme, les chefs d'entreprise anticipent un recul des facturations.

Évolution globale

Activité passée et prévisions
(en solde d'opinions CVS)



En octobre, le niveau des transactions marque le pas en Provence-Alpes-Côte d'Azur.

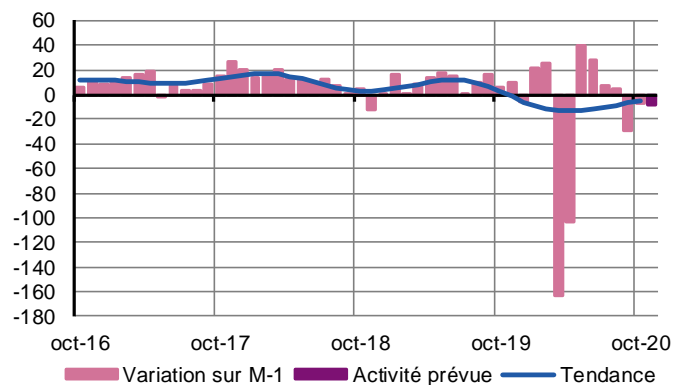
De nombreux secteurs affichent une baisse du niveau d'activité, plus particulièrement dans l'hébergement, la publicité et l'information. Seules les filières du transport et de l'intérim sont en progression.

Les prix sont stables alors que l'emploi s'érode.

Ce grand secteur de l'économie régionale, très sensible aux mesures de confinement, anticipe à court terme un fléchissement de l'activité et ce, dans la plupart des filières.

Réparation automobile, Transports, Hébergement et restauration

Activité passée et prévisions
(en solde d'opinions CVS)



Réparation automobile

L'activité s'est faiblement contractée au cours du mois sous revue.

Les prix et les effectifs sont demeurés stables.

À la suite des nouvelles mesures de confinement, les entrepreneurs envisagent un net ralentissement des courants d'affaires.

Transports et entreposage

Le volume des transactions a enregistré une progression significative.

Les prix se sont stabilisés et le niveau de l'emploi s'est renforcé. Cette tendance favorable devrait se maintenir à court terme.

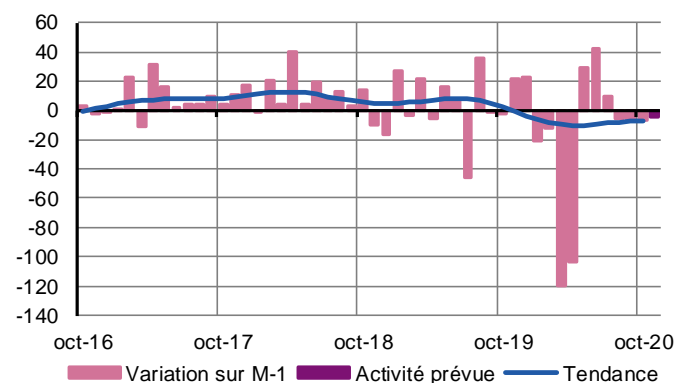
Hébergement

La fréquentation hôtelière s'est à nouveau fortement dégradée et de nombreux établissements ont anticipé leur fermeture annuelle. Les prix ont été revus à la baisse.

Sous l'effet des mesures sanitaires qui se durcissent, le taux d'occupation devrait à nouveau se dégrader dans les prochains jours.

Information et communication

Activité passée et prévisions
(en solde d'opinions CVS)



Ce secteur inclut les filières de l'édition et des activités informatiques.

Contrairement aux attentes, l'activité s'est légèrement dépréciée.

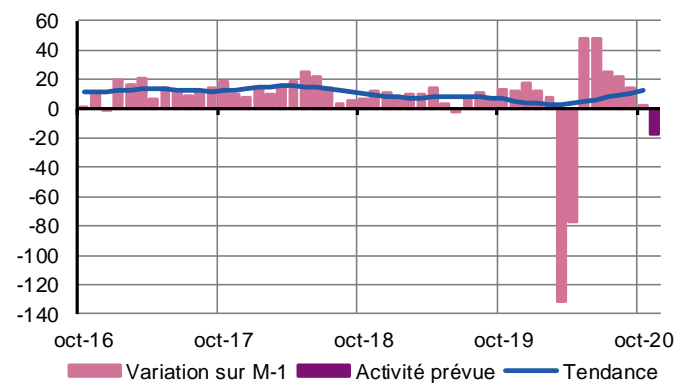
Les prix ont peu évolué.

En revanche, le niveau des effectifs s'est dégradé.

À court terme, le niveau des facturations demeurerait bas.

Activités spécialisées, scientifiques et techniques, services administratifs et de soutien

Activité passée et prévisions
(en solde d'opinions CVS)



Outre les filières commentées ci-dessous, ce secteur inclut la filière « publicité et études de marché »

Dans l'ensemble, les courants d'affaires se sont maintenus sur la période mais la situation devrait se détériorer dans les prochaines semaines.

Activités juridiques, Comptables, Gestion, Architecture, Ingénierie, Analyse technique

Si les secteurs juridiques et comptables ont connu une légère progression, celui de la publicité est en net repli.

Les prix et les effectifs évoluent peu.

Les professionnels anticipent, à brève échéance, une érosion du volume des transactions.

Activités de services administratifs et de soutien

Ce secteur inclut la location automobile, le travail temporaire et le nettoyage.

Au global, les activités de soutien aux entreprises ont enregistré une progression plus ou moins accentuée du volume des facturations.

Les prix et les effectifs fluctuent dans d'étroites limites.

À court terme, les prévisions tablent sur un léger recul de l'activité, plus marqué dans l'interim.

Bâtiment et Travaux Publics

Enquête trimestrielle – 3^{ème} trimestre 2020

En ligne avec les attentes, l'activité du bâtiment et des travaux publics s'est nettement redressée au cours du troisième trimestre 2020. Si les prévisions apparaissent favorables dans le bâtiment jusqu'à la fin de l'année, elles sont en revanche plus incertaines concernant les travaux publics.

Bâtiment

Gros œuvre

Ce trimestre est marqué par une forte reprise de l'activité sans toutefois retrouver le niveau de celui de l'année dernière à la même période.

Les prix ont légèrement augmenté.

Avec l'ouverture de nouveaux chantiers, le niveau des effectifs a augmenté.

Conformément aux attentes, les carnets de commandes se sont étoffés et les perspectives d'activité sont rassurantes pour le prochain trimestre.

Second œuvre

Après 2 trimestres de forte baisse d'activité, les travaux de second œuvre ont très fortement progressé ce trimestre.

Les prix sont demeurés stables face à la pression de la concurrence.

Le niveau des effectifs a peu évolué mais il devrait s'étoffer dans les prochains mois.

Globalement, les plans de charge sont satisfaisants et devraient permettre le maintien d'un bon niveau d'activité à court terme.

Travaux publics

L'activité de la filière a nettement progressé.

La reprise amorcée en fin du trimestre précédent s'est poursuivie sur un rythme relativement soutenu.

Pour autant, le retard pris pendant la période du confinement n'a pas été rattrapé dans la plupart des cas.

Dans un contexte d'affaiblissement de la demande publique, la pression concurrentielle déjà forte s'est intensifiée. De ce fait, les prix se sont sensiblement repliés induisant un impact négatif sur les marges.

La situation de l'emploi a généralement peu évolué.

Les professionnels restent généralement prudents concernant les perspectives d'activité pour le dernier trimestre.

Contactez nous

Banque de France
Région Provence-Alpes-Côte d'Azur
Succursale de Marseille
Place Estrangin Pastré
CS 90003
13254 Marseille Cedex 6

☎ : 04 91 04 10 10 - ✉ : 0512-EMC-ut@banque-france.fr

Rédacteur en chef : Bernard BENITEZ
Directrice de la publication : Jeannine ROGHE, Directrice Régionale