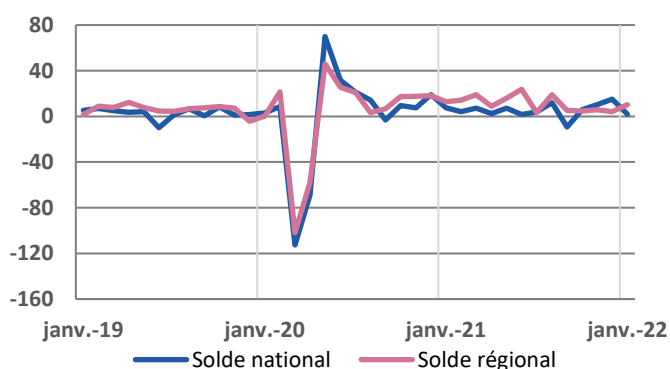


En janvier, les industries régionales et les entreprises du bâtiment connaissent une croissance de leur activité contrairement aux services marchands qui affichent une stabilité. Pour le mois prochain, la situation devrait évoluer favorablement excepté dans le bâtiment où elle se stabiliserait.

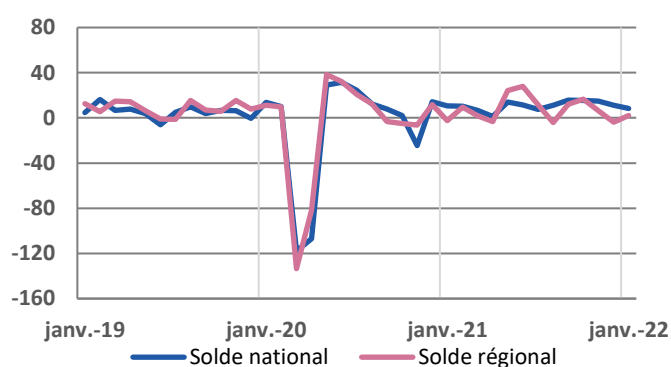
Enquêtes mensuelles

Jugement des dirigeants sur l'évolution de l'activité de leurs entreprises

Solde d'opinion sur l'évolution de l'activité dans l'industrie
(CVS)



Solde d'opinion sur l'évolution de l'activité dans les services
(CVS)



La production industrielle régionale s'est montrée plus dynamique qu'au niveau national.

L'activité dans les services marchands a peu évolué et reste en retrait par rapport à la tendance nationale.

Situation nationale :

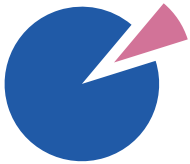
Notre enquête de conjoncture, menée auprès de 8 500 entreprises ou établissements entre le 27 janvier et le 3 février, confirme que l'activité a bien résisté globalement, avec toutefois des disparités sectorielles.

Selon les chefs d'entreprise interrogés, l'activité a en effet progressé très légèrement en janvier dans l'industrie et le bâtiment. L'amélioration s'est poursuivie dans les services marchands couverts par l'enquête mais de façon plus inégale selon les secteurs, la restauration et surtout l'hébergement enregistrant un repli.

Pour le mois de février, l'activité progresserait nettement dans l'industrie et les services et serait quasi stable dans le bâtiment.

Les difficultés de recrutement sont toujours importantes et concernent plus de la moitié des entreprises. Après leur tassement de fin d'année, les difficultés d'approvisionnement repartent à la hausse en ce début d'année, à la fois dans l'industrie (55 % après 53 % en décembre) et dans le bâtiment (52 % après 48 %). Les chefs d'entreprise ayant indiqué éprouver des difficultés d'approvisionnement ont été interrogés ce mois-ci sur l'horizon de résorption de ces difficultés. Même si peu d'entre eux s'attendent à leur dissipation d'ici trois mois (10 % dans l'industrie et 14 % dans le bâtiment), environ les trois quarts d'entre eux estiment qu'elles ne dureront pas plus d'un an. Les difficultés d'approvisionnement s'accompagnent de hausses des prix des matières premières et des produits finis.

Après avoir retrouvé son niveau d'avant-crise durant le troisième trimestre, nous estimons que le PIB dépasserait ce dernier d'environ 1 point de pourcentage en janvier (comme en décembre), puis de 1½ point en février. Si cette tendance se confirmait en mars, la variation trimestrielle du PIB pourrait avoisiner + ½ % au premier trimestre.



9,1 %

Poids des effectifs de l'industrie
par rapport à la totalité des effectifs
(source : effectifs salariés ACOSS-URSSAF 2020)

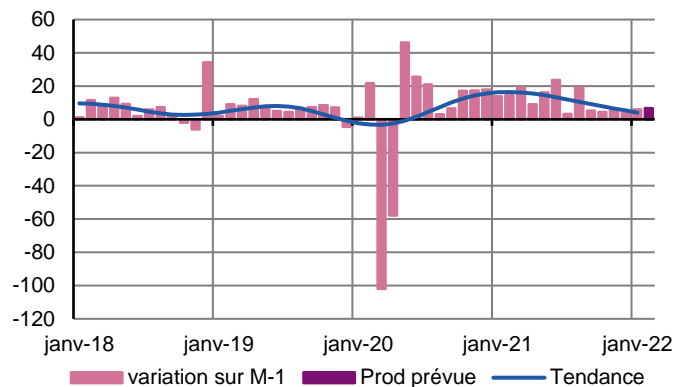
Industrie

Dans un environnement toujours contraint par les coûts des matières premières, et malgré les difficultés d'approvisionnement, l'activité industrielle régionale maintient sa dynamique de croissance.

En février, les anticipations tablent sur un trend identique.

Production passée et prévisions

(en solde d'opinions CVS)



Comme anticipé par les dirigeants, la production industrielle progresse légèrement en janvier. Certains secteurs comme la métallurgie, les autres industries et quelques compartiments de l'agro-alimentaire observent un léger repli.

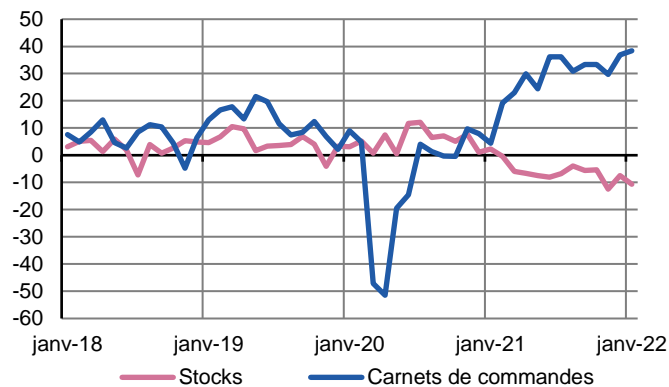
La hausse du prix des matières premières demeure, avec toujours cette difficulté à répercuter intégralement les surcoûts sur les produits finis.

Les effectifs n'ont pas évolué.

À court terme, la tendance devrait être similaire.

Situation des carnets et des stocks de produits finis

(en solde d'opinions CVS)



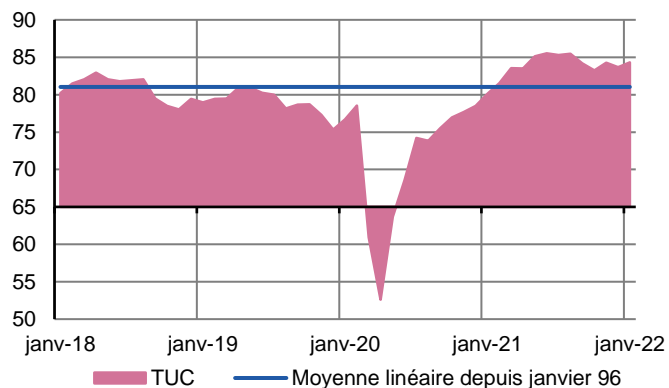
Dans l'ensemble, la demande s'est stabilisée.

La situation des carnets de commandes est jugée très favorable.

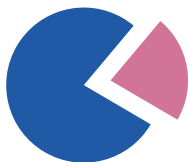
Les stocks demeurent encore en deçà du seuil d'équilibre.

Utilisation des capacités de production CVS

(en pourcentage)



Le taux d'utilisation des capacités de production se stabilise à 84%, toujours au-deçà de sa moyenne de longue période.



22,3 %

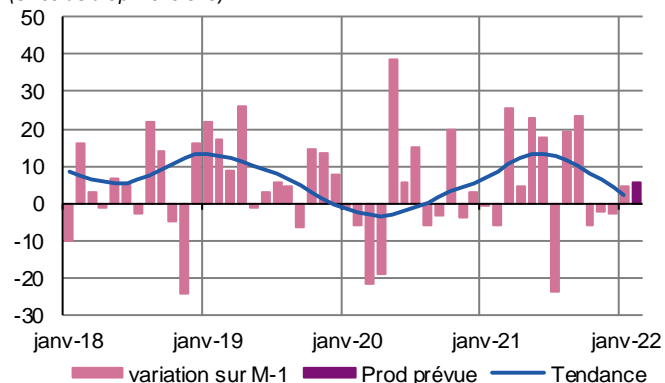
Poids des effectifs du sous-secteur dans la totalité de l'industrie
(source : effectifs salariés ACOSS-URSSAF 2020)

Fabrication de denrées alimentaires et de boissons

Les volumes de production ont globalement peu varié d'un mois sur l'autre, conservant leur niveau très satisfaisant.
Cette tendance se poursuivrait en février.

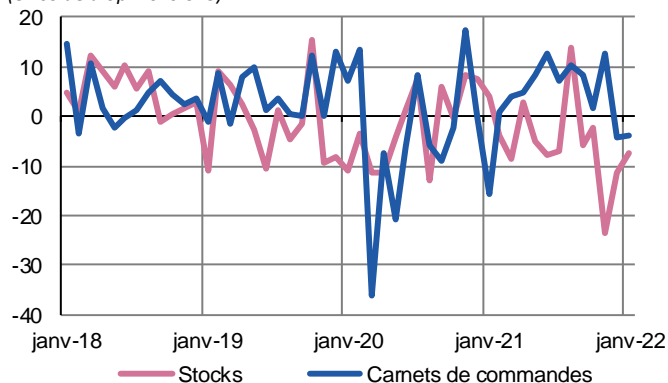
Production passée et prévisions

(en solde d'opinions CVS)



Situation des carnets et des stocks de produits finis

(en solde d'opinions CVS)



La demande a été inégale et la production a faiblement évolué.

Ainsi, une baisse plus ou moins marquée est intervenue dans les compartiments de la viande, des produits de boulangerie-pâtisserie, pâtes et du travail des grains. À l'inverse, une nette hausse a été observée dans la fabrication des boissons et dans une moindre mesure dans la filière des fruits et légumes. Enfin, la stabilité a prévalu dans les autres produits alimentaires.

Les prix d'achat ont à nouveau progressé avec un impact désormais plus significatif sur les tarifs de vente.

Les effectifs ont peu fluctué.

Certains stocks demeurent en deçà de la normale.

Aucune évolution significative n'est attendue dans les semaines à venir.



12,9 %

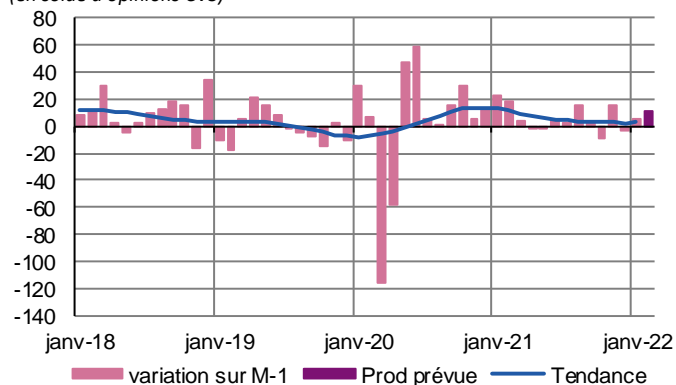
Poids des effectifs du sous-secteur dans la totalité de l'industrie
(source : effectifs salariés ACOSS-URSSAF 2020)

Équipements électriques, électroniques, informatiques et autres machines

Les rythmes de production sont demeurés stables.
La tendance est à l'amélioration pour les prochaines semaines.

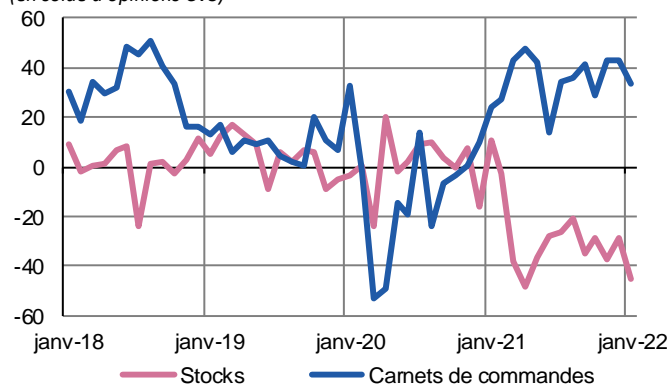
Production passée et prévisions

(en solde d'opinions CVS)



Situation des carnets et des stocks de produits finis

(en solde d'opinions CVS)



La demande est apparue moins dynamique et les fabrications ont stagné dans l'ensemble.

Les prix sont demeurés orientés à la hausse.

Les effectifs ont peu évolué dans l'ensemble.

À nouveau en baisse, les stocks restent très bas.

Un léger rebond d'activité est attendu le mois prochain.



13,9 %

Poids des effectifs du sous-secteur dans la totalité de l'industrie
(source : effectifs salariés ACOSS-URSSAF 2020)

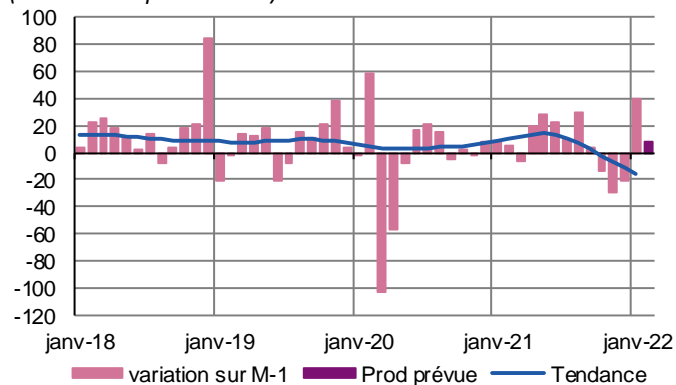
Matériels de transport

Les volumes de production se sont sensiblement accrus.

La croissance de l'activité se poursuivrait sur un rythme nettement moins soutenu le mois prochain.

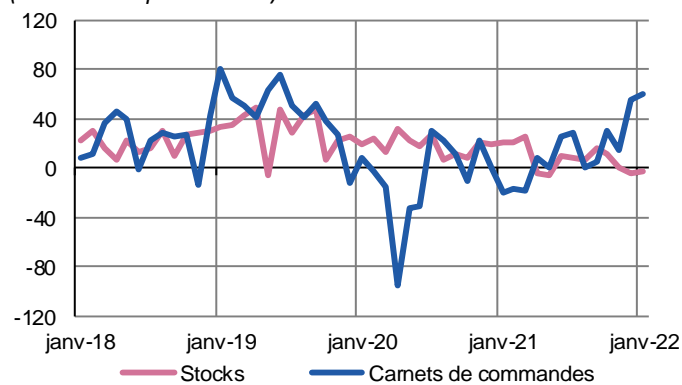
Production passée et prévisions

(en solde d'opinions CVS)



Situation des carnets et des stocks de produits finis

(en solde d'opinions CVS)



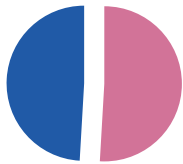
La sollicitation des capacités productives s'est accélérée.

La hausse des prix d'achat a perduré avec une répercussion partielle sur les tarifs de vente.

Les effectifs se sont maintenus.

Les stocks sont jugés proches de leur seuil d'équilibre.

L'activité progresserait modérément dans les prochaines semaines.



50,9 %

Poids des effectifs du sous-secteur dans la totalité de l'industrie
(source : effectifs salariés ACOSS-URSSAF 2020)

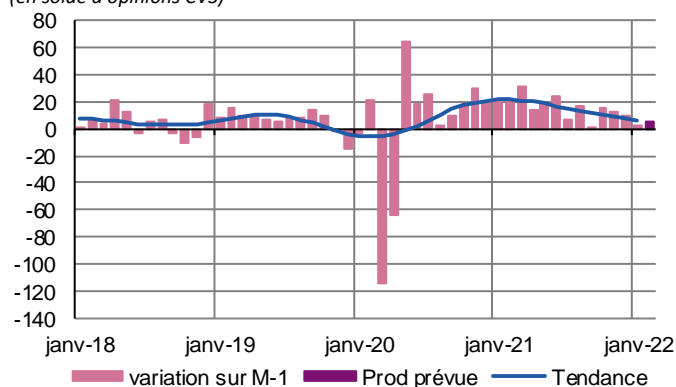
Autres produits industriels

Textiles, habillement, cuir et chaussure – Industrie chimique – Produits en caoutchouc, plastique et autres produits non métalliques – Métallurgie et produits métalliques – Bois, papier, imprimerie

Sous l'effet d'une contraction de la demande, la production s'est montrée quasi-étale. La situation des carnets de commandes demeure globalement très satisfaisante. La tendance haussière des prix s'est poursuivie. L'activité évoluerait peu dans les prochaines semaines.

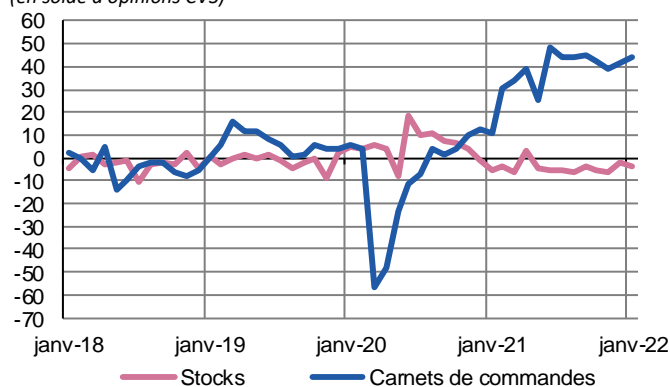
Production passée et prévisions

(en solde d'opinions CVS)



Situation des carnets et des stocks de produits finis

(en solde d'opinions CVS)



Travail du bois, industrie du papier et imprimerie

La production s'est inscrite en hausse. Les effectifs se sont maintenus. Les stocks sont demeurés faibles. Aucune évolution significative n'est attendue prochainement.

Industrie chimique

La demande s'est appréciée et la production a augmenté. Les effectifs ont peu varié. Les stocks sont jugés conformes. L'activité progresserait modérément au cours des prochaines semaines.

Produits en caoutchouc, plastique et autres

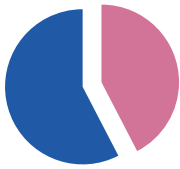
En dépit d'un ralentissement de la demande notamment externe, le rythme des fabrications est resté soutenu. La situation de l'emploi est apparue inchangée. Les stocks avoisinent leur seuil d'équilibre. Les prévisions d'activité apparaissent relativement favorables à brève échéance.

Métallurgie et fabrication de produits métalliques

La demande est apparue bien orientée, pour autant, les volumes de production se sont réduits. Les effectifs sont demeurés stables. Les stocks sont jugés équilibrés. L'activité se stabiliserait le mois prochain.

Autres industries manufacturières, réparation et installation de machines

Le repli de la demande a induit une baisse des fabrications. Les effectifs ont peu varié dans la plupart des cas. Le niveau des stocks est jugé un peu bas. L'activité évoluerait peu en février.



42,4 %

Poids des effectifs des services marchands par rapport à la totalité des effectifs
(source : effectifs salariés ACOSS-URSSAF 2020)

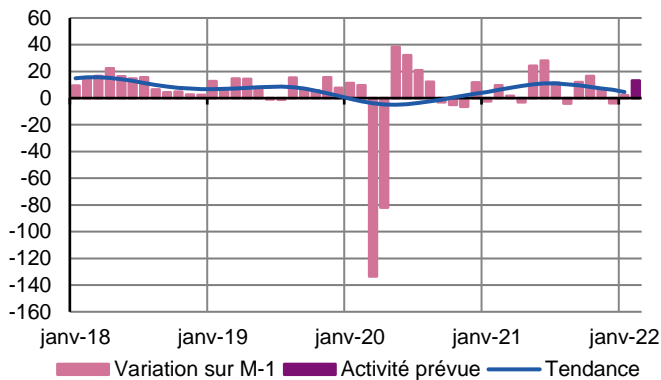
Services marchands

En janvier, les services marchands n'enregistrent pas d'évolution significative de leur activité.
À court terme, la situation devrait être un peu plus dynamique.

Évolution globale

Activité passée et prévisions

(en solde d'opinions CVS)



Globalement, l'activité s'est maintenue dans les services marchands.

Si les secteurs de l'hébergement, du conseil, de la location et du nettoyage sont en retrait, les autres domaines ont favorablement évolué.

Une révision des tarifs à la hausse a été opérée dans l'ensemble des services.

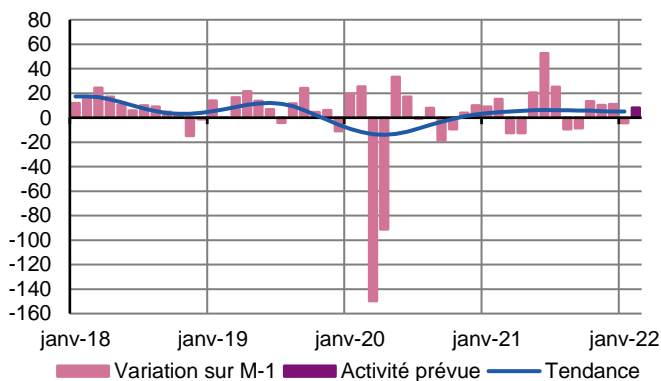
Le niveau des effectifs a peu varié.

Les professionnels anticipent une légère amélioration du courant d'affaires pour février.

Réparation automobile, Transports, Hébergement et restauration

Activité passée et prévisions

(en solde d'opinions CVS)



Réparation automobile

Le niveau des prestations s'est maintenu en janvier.

Les prix ont légèrement augmenté.

Quelques recrutements ont permis d'étoffer les équipes.

Aucun changement n'est attendu dans les prochaines semaines.

Transports et entreposage

Le volume des facturations a de nouveau progressé.

Sous l'effet de la pression du prix du gasoil, les tarifs ont été majorés.

Les effectifs ont été confortés.

Les chefs d'entreprise tablent sur la poursuite du trend haussier pour le mois de février.

Hébergement

Comme prévu, le taux d'occupation s'est nettement réduit.

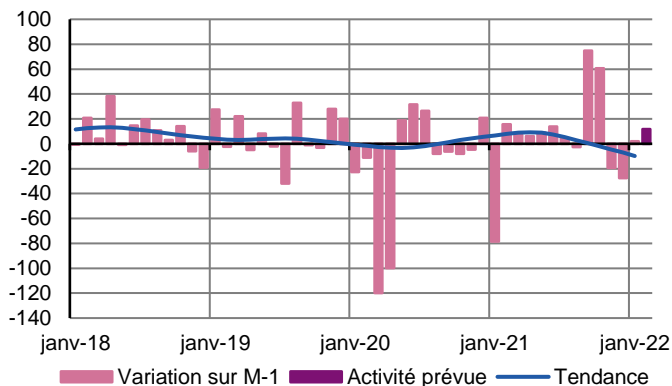
Les prix et les effectifs ont peu fluctué.

La fréquentation hôtelière devrait se stabiliser pour les semaines à venir.

Information et communication

Activité passée et prévisions

(en solde d'opinions CVS)



Ce secteur inclut les filières de l'édition et des activités informatiques.

L'activité s'est maintenue en janvier.

La revalorisation des contrats de début d'année a généré une légère hausse des tarifs.

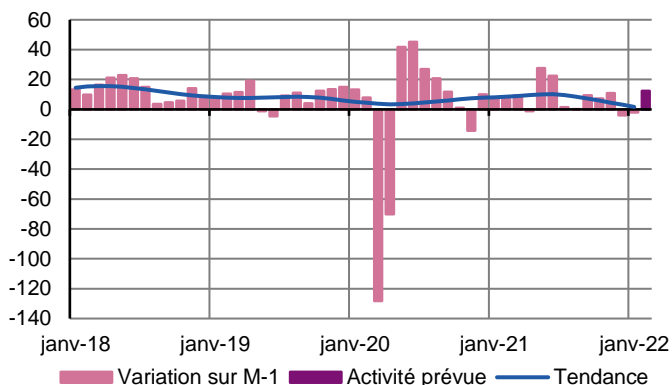
Les effectifs sont demeurés stables.

Une amélioration des courants d'affaires devrait intervenir en février notamment dans le secteur de l'informatique.

Activités spécialisées, scientifiques et techniques, services administratifs et de soutien

Activité passée et prévisions

(en solde d'opinions CVS)



Outre les filières commentées ci-dessous, ce secteur inclut la filière « publicité et études de marché »

Dans l'ensemble, le volume des facturations s'est maintenu.

Un regain d'activité est attendu pour les prochaines semaines.

Activités juridiques, Comptables, Gestion, Architecture, Ingénierie, Analyse technique

Face au secteur de l'ingénierie qui a affiché une progression marquée du volume des transactions, celui du conseil s'est inscrit en repli.

Une hausse des prix a été enregistrée.

Le niveau des effectifs est resté inchangé.

Les dirigeants anticipent une progression du chiffre d'affaires pour février.

Activités de services administratifs et de soutien

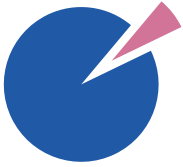
Ce secteur inclut la location automobile, le travail temporaire et le nettoyage.

Si la filière de l'intérim a connu une amélioration significative de son activité, celles de la location et du nettoyage se sont inscrites en repli.

Les prix ont été revalorisés, de façon plus marquée dans le domaine du travail temporaire.

Le niveau des effectifs s'est étoffé.

Un rebond de l'activité est attendu dans l'ensemble du secteur à brève échéance.



6,7 %

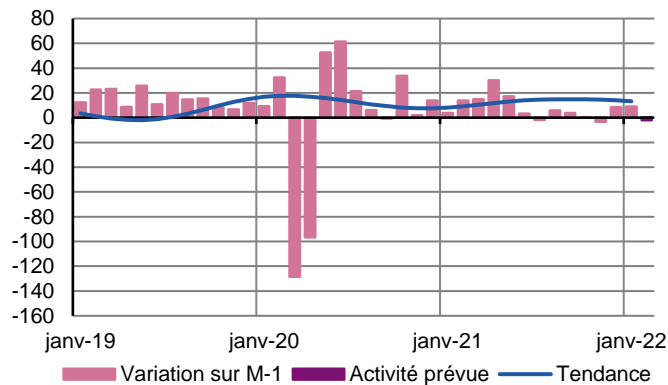
Poids des effectifs du bâtiment
par rapport à la totalité des effectifs
(source : effectifs salariés ACOSS-URSSAF 2020)

Bâtiment

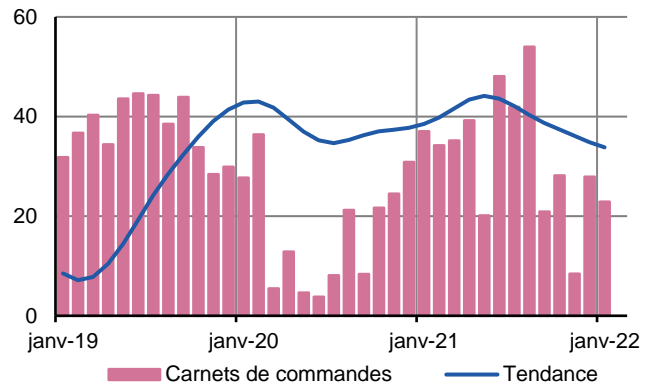
En ligne avec les attentes, l'activité du bâtiment a enregistré une nouvelle progression.
Aucune évolution significative n'interviendrait le mois prochain.

Évolution globale

Activité passée et prévisions
(en solde d'opinions CVS)



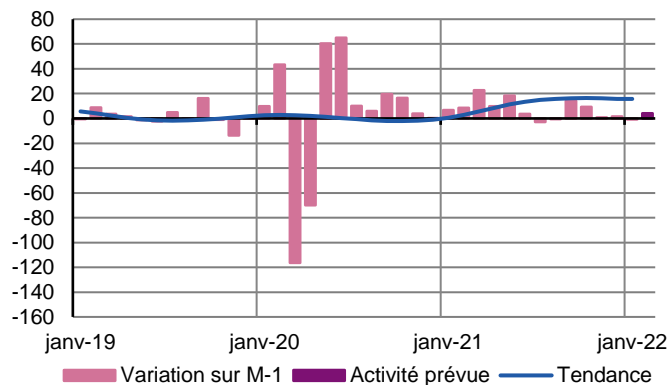
Carnets de commande
(en solde d'opinions CVS)



Le courant d'affaires est demeuré globalement bien orienté.
Les tensions sur les prix ont perduré.
Les carnets de commandes sont jugés satisfaisants dans l'ensemble.
Les effectifs ont été légèrement renforcés.
L'activité évoluerait peu en février.

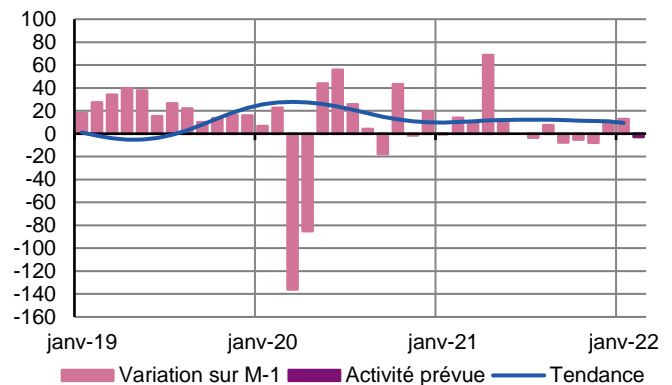
Gros Œuvre

Activité passée et prévisions
(en solde d'opinions CVS)



Second Œuvre

Activité passée et prévisions
(en solde d'opinions CVS)



L'activité s'est montrée éteale.
Les prix des devis ont à nouveau progressé.
Le niveau des effectifs s'est maintenu.
La situation des carnets de commandes est jugée convenable.
Aucun changement significatif n'interviendrait prochainement.

L'activité a enregistré de nouveaux progrès.
Les prix ont été revus en légère hausse.
Des recrutements supplémentaires ont été opérés.
Le renforcement des carnets de commandes s'est poursuivi.
La tendance est à la stabilité pour les prochaines semaines.

Travaux Publics

Enquête trimestrielle – 4^{ème} trimestre 2021

Pour le 2^{ème} trimestre consécutif, l'activité des travaux publics enregistre une baisse. Pour la période à venir, cette situation devrait évoluer à la hausse.

L'activité de la filière s'est à nouveau repliée au cours du dernier trimestre 2021.

La demande en provenance des collectivités publiques est restée globalement limitée. De ce fait, certains carnets de commandes n'offrent pas une visibilité suffisante à long terme.

La pression concurrentielle est restée vive et les fortes tensions sur les prix d'achat se sont poursuivies induisant un impact négatif sur les marges.

Les effectifs permanents se sont maintenus.

La tendance est à l'amélioration pour les tout prochains mois.

Contactez-nous

Banque de France
Région Provence-Alpes-Côte d'Azur
Succursale de Marseille
Place Estrangin Pastré
CS 90003
13254 Marseille Cedex 6

☎ : 04 91 04 10 10 - ✉ : 0512-EMC-ut@banque-france.fr

Rédacteur en chef : Eric SELLA
Directeur de la publication : Jean-Christophe EHRHARDT, Directeur Régional