

La production industrielle a faiblement augmenté en février. Les carnets de commandes offrent de la visibilité. L'activité devrait marquer de nouveaux progrès.

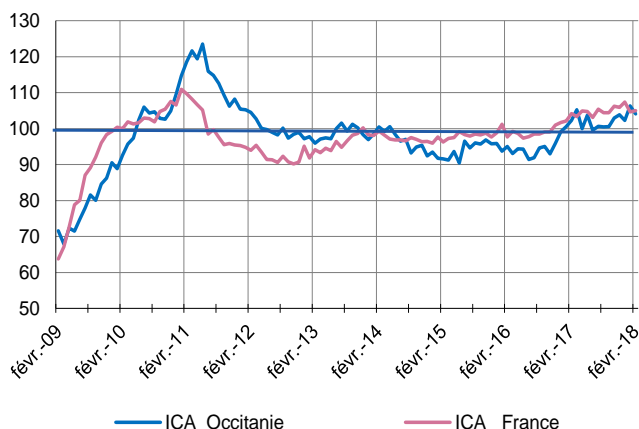
Les courants d'affaires des services marchands ont globalement peu évolué. Une croissance de l'activité plus soutenue est attendue à court terme.

Enquêtes mensuelles

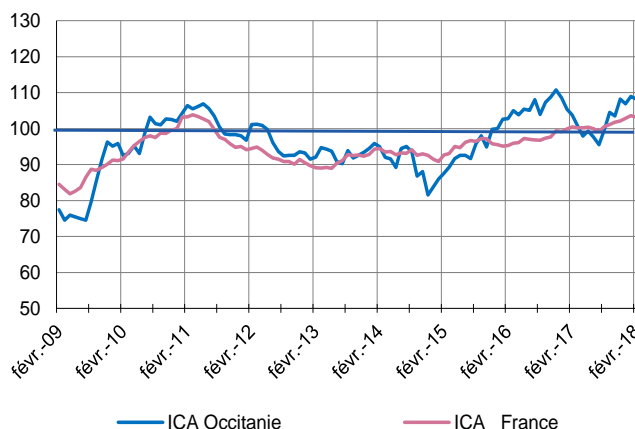
Indicateurs du Climat des Affaires

Un indicateur du climat des affaires permet une lecture rapide et simplifiée de la situation conjoncturelle. Il résume par une variable synthétique l'évolution des soldes d'opinion qui présentent des évolutions similaires dans le temps. En hausse, il traduit une amélioration du climat conjoncturel ; en baisse, sa dégradation ; 100 = moyenne de longue période.

Industrie



Services marchands



L'indicateur du climat des affaires de l'industrie en Occitanie a baissé de 2 points (104 contre 106). Il s'est stabilisé au niveau national (105).

L'indicateur du climat des affaires des services marchands en Occitanie a fléchi (108 contre 109). Au niveau national, il s'est également replié légèrement (103 contre 104).

Enquête trimestrielle

Bâtiment et Travaux Publics (T4-2017)

La progression de l'activité s'est poursuivie dans les secteurs du BTP. Les carnets offrent une bonne visibilité. Les prévisions sont bien orientées.

Dernières enquêtes et statistiques nationales de la Banque de France

Conjoncture industrie, services et bâtiment – [Cliquer ici](#)

Défaillances d'entreprises – [Cliquer ici](#)

Conjoncture travaux publics – [Cliquer ici](#)

Accès des entreprises au crédit – [Cliquer ici](#)

Conjoncture commerce de détail – [Cliquer ici](#)

Crédits par taille d'entreprises – [Cliquer ici](#)

Enquête régionale

Les entreprises en Occitanie :
Bilan 2017, perspectives 2018 [Accéder à l'enquête.](#)



13,4%

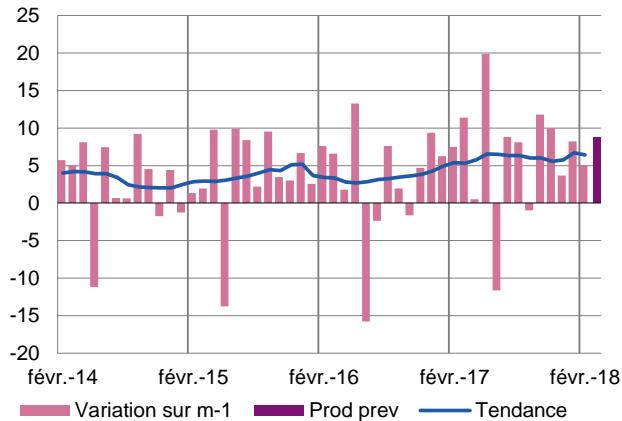
Poids des effectifs de l'industrie par rapport à la totalité des effectifs (source : ACOSS-URSSAF)

Industrie

La production a légèrement progressé. Les effectifs ont été renforcés. La tendance devrait se poursuivre au cours des prochaines semaines.

Production passée et prévisions

(en solde d'opinions CVS)



La **production industrielle** a été bien orientée. La croissance a été relativement homogène dans les différents secteurs.

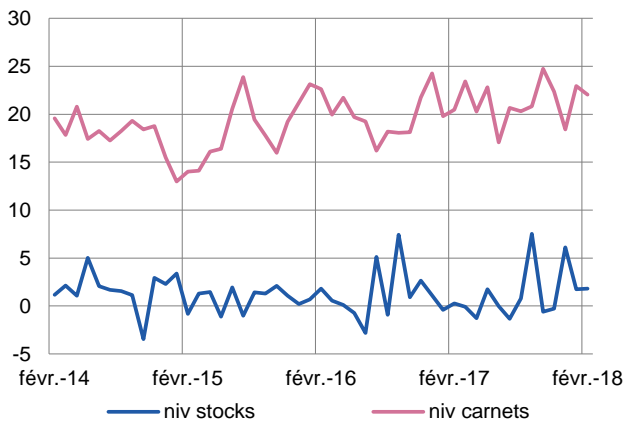
Les **effectifs** salariés ont augmenté.

Les **prix** des matières premières ont progressé dans la plupart des secteurs. Les répercussions sur les prix de vente ont été plus faibles.

Les **prévisions** confirment les bonnes orientations de ce début d'année. La production augmenterait dans tous les secteurs. Les recrutements devraient être confortés.

Situation des carnets et des stocks de produits finis

(en solde d'opinions CVS)

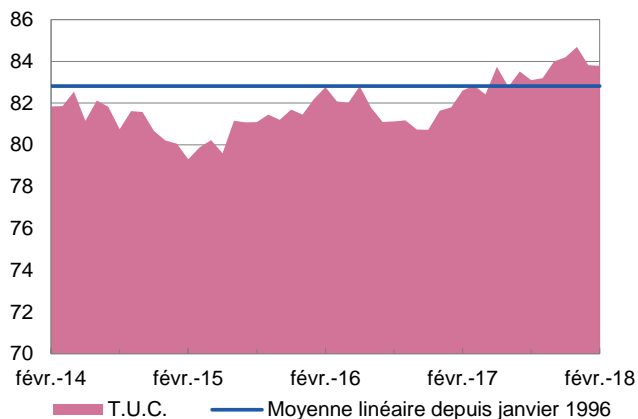


Les **carnets** restent d'un bon niveau. La demande a été tirée par l'exportation, principalement dans l'agroalimentaire.

Les **stocks** de produits finis sont, dans l'ensemble, jugés conformes à la période.

Utilisation des capacités de production

(en pourcentage)



Le **taux d'utilisation des capacités de production** est resté sur des niveaux élevés ; il se positionne toujours au-dessus de la moyenne de longue période.



14,5%

Poids des effectifs du sous-secteur dans la totalité de l'industrie
(source : ACOSS-URSSAF)

Fabrication de denrées alimentaires et de boissons

La production s'est de nouveau modérément raffermit en février dans un contexte de bonne orientation de toutes ses composantes. Cela se traduit par une légère appréciation du taux d'utilisation des capacités de production.

Les livraisons sont également apparues un peu plus soutenues en dépit des perturbations climatiques qui ont affecté la région.

Les prises de commandes se sont accélérées et les carnets sont considérés comme suffisamment étoffés.

Les stocks se sont appréciés légèrement et apparaissent adaptés à la demande.

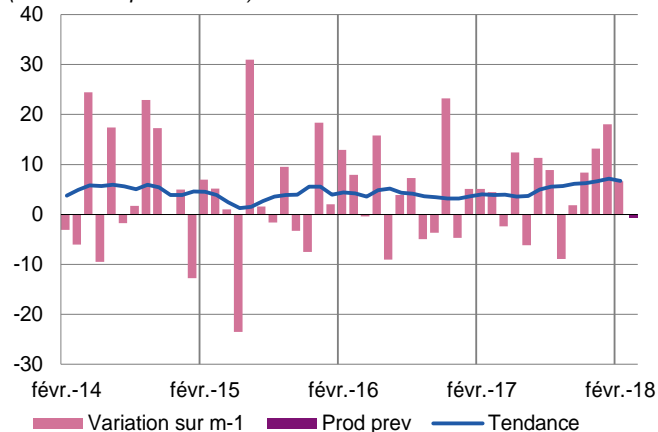
Les prix des matières ont globalement augmenté plus rapidement que ceux des produits finis.

Les équipes ont continué à se renforcer légèrement.

Les dirigeants d'entreprises envisagent une stabilité de leur activité pour les toutes prochaines semaines.

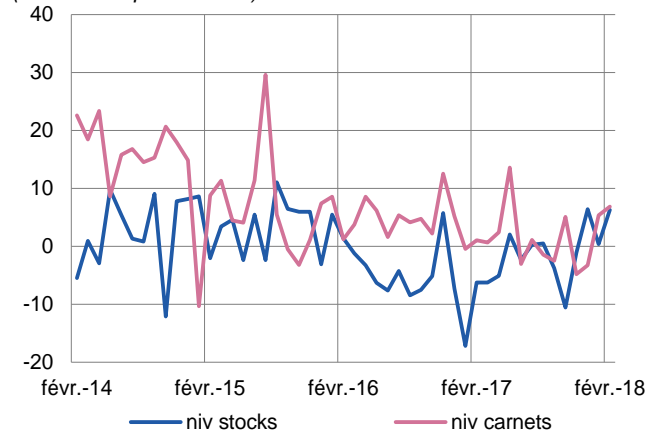
Production passée et prévisions

(en solde d'opinions CVS)



Situation des carnets et des stocks de produits finis

(en solde d'opinions CVS)



Transformation et conservation de la viande et préparation à base de viande

Au-delà des effets cycliques, la production dans l'industrie des viandes est apparue à nouveau en progression en février. En conséquence, l'impact sur le taux d'utilisation des capacités est favorable.

Les livraisons se sont également appréciées en février en dépit des intempéries qui ont pu avoir un effet sur l'activité économique.

Les carnets ont continué à se renforcer en février sous l'effet de la hausse de la demande française et étrangère ; ils apparaissent cependant en deçà de leur niveau considéré comme normal à cette période de l'année.

Les stocks de produits finis tendent à revenir à leur niveau normal ; la période de pénurie sur les matières premières dans le « gras » arrive à son terme.

Dans un contexte de cours des matières premières sensiblement haussier, les négociations annuelles avec la grande distribution sont apparues décevantes aux yeux des industriels qui craignent un pincement de leurs marges sur le moyen terme.

Les équipes ont été renforcées en février, à l'image de la production.

L'activité des industries de la viande devrait se maintenir à son niveau actuel au cours des prochaines semaines.



13,3%

Poids des effectifs du sous-secteur dans la totalité de l'industrie
(source : ACOSS-URSSAF)

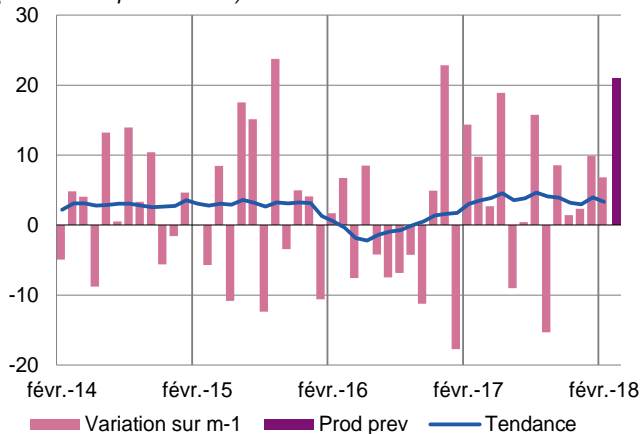
Équipements électriques électroniques, informatiques et autres machines

L'activité est restée bien orientée et s'est inscrite en hausse dans les trois branches du secteur. La demande s'est confortée sur le marché intérieur mais est apparue un peu moins active sur les marchés étrangers. Les entrées de commandes ont toutefois progressé et ont alimenté les carnets qui sont jugés supérieurs aux attentes.

Les prévisions demeurent confiantes à court terme.

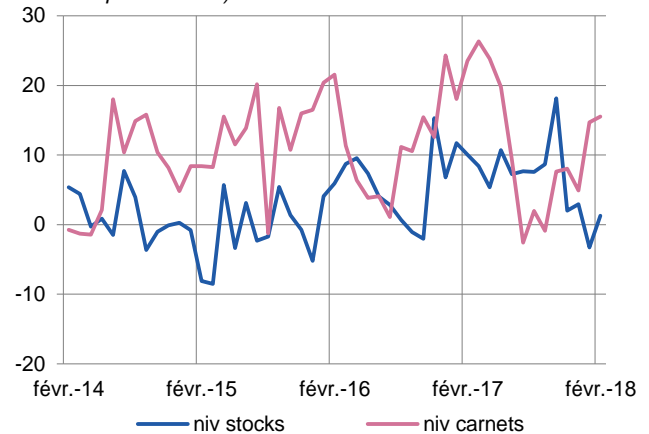
Production passée et prévisions

(en solde d'opinions CVS)



Situation des carnets et des stocks de produits finis

(en solde d'opinions CVS)



L'activité s'est inscrite en hausse dans les trois branches du secteur : elle a continué à progresser dans la fabrication de produits électroniques et informatiques et s'est redressée dans les deux autres filières, la fabrication d'équipements électriques et la fabrication de machines et équipements.

La demande est restée bien orientée sur le marché intérieur mais s'est un peu tassée sur les marchés étrangers. Les entrées de commandes ont augmenté dans la fabrication d'équipements électriques et se sont maintenues au niveau du mois précédent dans les deux autres branches. La situation des carnets a peu évolué ; ils sont toujours jugés insuffisants dans la fabrication de machines et équipements et de bon niveau dans les deux autres filières.

Les prix des matières premières sont repartis à la hausse et des difficultés d'approvisionnement sont signalées par quelques entreprises.

Les prévisions font état d'une nouvelle hausse de l'activité au cours des prochaines semaines.



26,3%

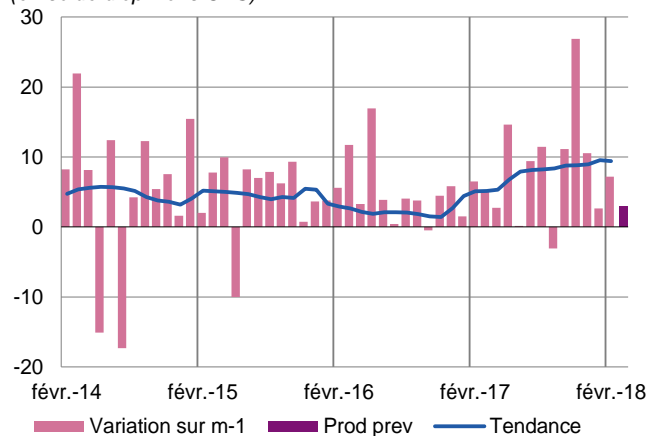
Poids des effectifs du sous-secteur dans la totalité de l'industrie
(source : ACOSS-URSSAF)

Matériels de transport

La production a faiblement augmenté au cours du mois sous revue. Quelques embauches ont été réalisées. L'activité devrait se consolider sur ses niveaux actuels à court terme.

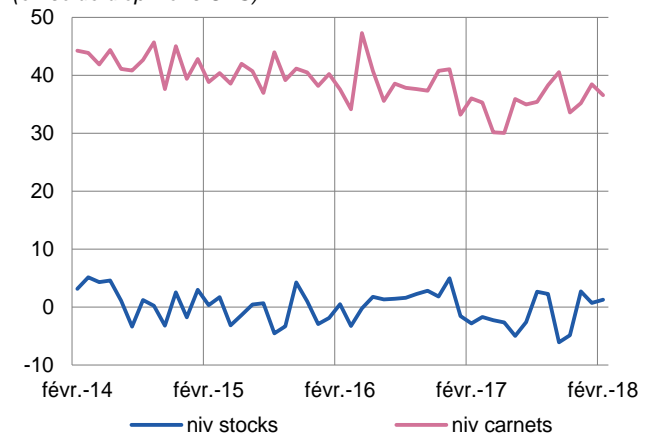
Production passée et prévisions

(en solde d'opinions CVS)



Situation des carnets et des stocks de produits finis

(en solde d'opinions CVS)



Industrie automobile

La production s'est légèrement redressée. Les commandes étrangères ont encore diminué alors que la demande intérieure a été plus soutenue. La visibilité à court terme est correcte.

Les effectifs ont peu varié.

Les prix des matières premières ont augmenté, sans répercussion sur les prix de vente.

Les stocks de produits sont jugés légèrement surdimensionnés.

L'activité devrait peu évoluer au cours des prochaines semaines. Les inquiétudes exprimées par les acteurs de la filière semblent se confirmer.

Fabrication d'autres matériels de transports

Construction aéronautique et spatiale

La production a légèrement progressé. Les carnets de commandes offrent une bonne visibilité.

Les effectifs ont augmenté. Les prix n'ont pas varié.

Les rythmes de production ne devraient pas beaucoup évoluer à court terme. L'augmentation des cadences dans l'aéronautique se fera progressivement.



45,6%

Poids des effectifs du sous-secteur dans la totalité de l'industrie
(source : ACOSS-URSSAF)

Autres produits industriels

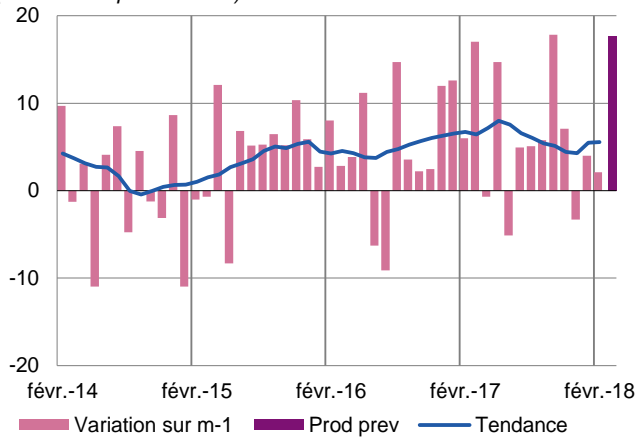
Textiles, habillement, cuir et chaussure – Industrie chimique – Produits en caoutchouc, plastique et autres produits non métalliques – Métallurgie et produits métalliques – Bois, papier et imprimerie

La production s'est inscrite en légère hausse sur le mois précédent. La demande est demeurée bien orientée sur le marché intérieur et s'est raffermie sur les marchés extérieurs. Les carnets de commandes se sont bien renouvelés et sont toujours jugés supérieurs aux attentes. Les stocks sont restés bien maîtrisés.

La situation devrait continuer à évoluer favorablement au cours des prochaines semaines.

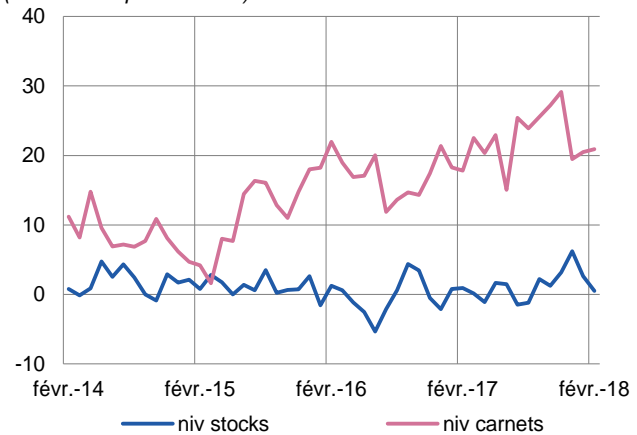
Production passée et prévisions

(en solde d'opinions CVS)



Situation des carnets et des stocks de produits finis

(en solde d'opinions CVS)



Textile, habillement, cuir et chaussures

La production s'est inscrite en léger recul sur le mois précédent sous l'effet de la baisse enregistrée par l'industrie du cuir.

La demande est restée dans l'ensemble bien orientée, tirée comme précédemment par les marchés étrangers. Les entrées de commandes se sont redressées dans la filière textile et ont continué à progresser dans les deux autres branches. Les carnets sont cependant jugés un peu courts pour la période.

Les stocks de produits finis ont diminué et se situent en deçà de la normale.

Les prix de matières premières et des produits finis sont demeurés orientés à la baisse.

La production devrait repartir à la hausse en mars.

Travail du bois, industrie du papier et imprimerie

L'activité est demeurée bien orientée. La reprise s'est confirmée dans la filière bois qui a enregistré une nouvelle hausse de ses volumes de production. L'industrie du papier a également conservé une bonne orientation alors que l'imprimerie a vu son activité se réduire.

La demande s'est confortée sur le marché intérieur et sur les marchés étrangers. Les entrées de commandes ont progressé dans les trois filières ; les carnets ont été bien alimentés et sont jugés de très bon niveau pour la période.

Les stocks de produits finis sont bien adaptés à la demande.

Les tensions sur les prix des matières premières perdurent et de nouveaux ajustements tarifaires sont envisagés pour les prochaines semaines.

Les prévisions font état d'une nouvelle hausse de l'activité en mars.

Industrie chimique

La production s'est maintenue au niveau du mois précédent. La demande a quelque peu fléchi sur le marché intérieur mais a conservé une bonne tenue sur les marchés étrangers. Les carnets ont été dans l'ensemble bien alimentés et sont toujours jugés supérieurs à la normale.

Les stocks de produits finis sont conformes aux besoins.

Les prix de vente sont restés orientés à la baisse.

L'activité devrait s'inscrire en hausse en mars.

Produits en caoutchouc, plastique et autres produits minéraux non métalliques

L'activité s'est stabilisée dans la fabrication de produits en caoutchouc et en plastique et est repartie à la hausse dans la fabrication de produits minéraux.

La demande s'est redressée dans cette branche, plus particulièrement sur le marché intérieur. Elle s'est à l'inverse un peu tassée dans l'autre filière sous l'effet des conditions météorologiques défavorables qui ont perturbé les chantiers du bâtiment. Globalement, les entrées de commandes ont continué à progresser et les carnets sont jugés de bon niveau pour la période.

Les hausses de prix des approvisionnements se sont poursuivies mais les prix de vente ont peu évolué.

Les prévisions demeurent confiantes pour les prochaines semaines.

Métallurgie et fabrication de produits métalliques

Le mois de février a enregistré une hausse des volumes de production sous l'effet des bonnes performances de la branche de la métallurgie. Dans la fabrication de produits métalliques, la situation a peu évolué par rapport au mois précédent.

La demande s'est un peu tassée sur le marché intérieur mais est demeurée bien orientée sur les marchés étrangers. Les prises de commandes ont continué à progresser dans la métallurgie alors qu'elles se sont réduites dans l'autre branche. Les carnets sont demeurés toutefois supérieurs aux attentes.

Les effectifs se sont de nouveau confortés.

Les semaines à venir devraient connaître une nouvelle progression de l'activité.

Dans la filière de l'usinage et du traitement des métaux, les cadences de production se sont stabilisées en février. Les entrées de commandes se sont inscrites en repli sur janvier mais les plans de charge sont restés bien étoffés.

Les prochains mois devraient être plus actifs.

Autres industries manufacturières, réparation et installation de machines

La production s'est inscrite en légère hausse. La demande s'est maintenue sur le marché domestique et s'est encore raffermie sur les marchés étrangers. Les carnets de commandes se sont bien renouvelés et sont jugés bien supérieurs à la normale.

Les prévisions demeurent bien orientées.



34,1%

Poids des effectifs des services marchands par rapport à la totalité des effectifs
(source : ACOSS-URSSAF)

Services marchands

Après plusieurs mois d'augmentation, l'activité a marqué un palier en février dans un contexte de demande moins soutenue.

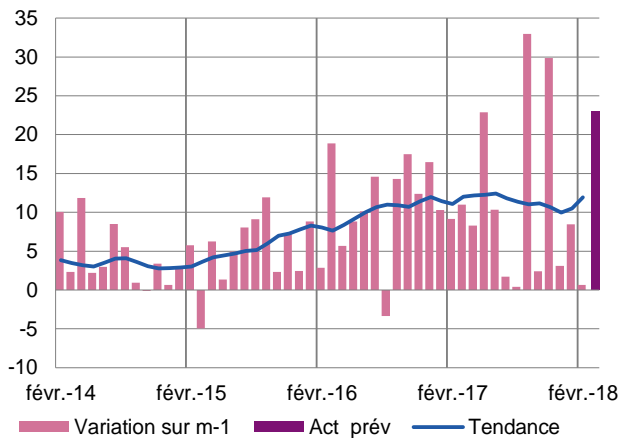
Les prix se sont maintenus dans l'ensemble des branches mais pourraient s'apprécier modérément à l'occasion des révisions annuelles des tarifs.

Les effectifs sont stables mais des tensions restent prégnantes dans certaines branches.

Les prévisions pour les semaines à venir sont bien orientées.

Évolution globale

Activité passée et prévisions
(en solde d'opinions CVS)



La stabilité du secteur en février est en réalité le fruit d'évolutions divergentes des branches qui le composent : l'informatique et l'hébergement continuent de progresser tandis que le transport et les activités de soutien se contractent légèrement.

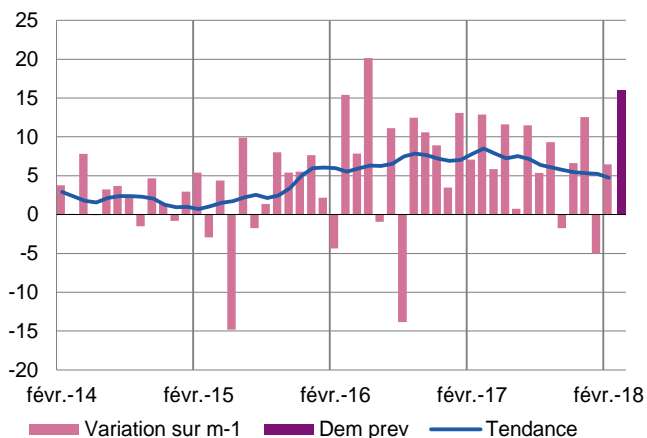
Les prix des prestations se maintiennent dans l'ensemble : la progression des prix des transports est compensée par la baisse constatée dans la branche de l'informatique.

Les effectifs ont continué à progresser modérément du fait des recrutements opérés par les services informatiques.

Les prévisions d'activité restent très bien orientées.

Activités spécialisées, scientifiques et techniques, services administratifs et soutien

Évolution de la demande
(en solde d'opinions CVS)



Activités d'ingénierie et d'analyse technique

L'activité s'est modérément raffermie en février après un mois de janvier marqué en repli.

Les effectifs ont été stables ; les difficultés à l'embauche sont ponctuellement résolues par le recours à l'intérim voire de la formation en interne. Les prévisions d'embauche restent favorables. Sous réserve de quelques faibles tensions à la baisse dans la branche, les prix se sont maintenus en février.

En dépit de l'incertitude liée à la future demande de l'aéronautique, les prévisions sont bien orientées pour les prochaines semaines.

Activités administratives et de soutien

Hors effet de saisonnalité, la stabilité observée dans le secteur masque les évolutions divergentes de ses deux composantes avec en particulier une forte progression dans le secteur de l'intérim.

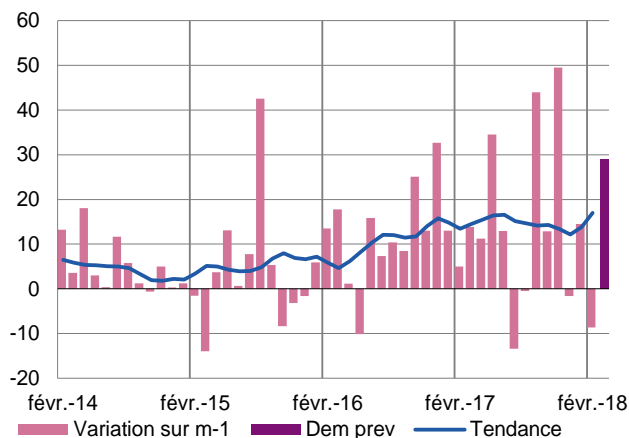
Les prix ont été stables d'un mois sur l'autre et devraient continuer à le rester.

Dans leur ensemble, les effectifs n'ont pas connu d'évolution.

Les prévisions sont très bien orientées pour les toutes prochaines semaines.

Réparation automobile, transports, hébergement et restauration

Évolution de la demande
(en solde d'opinions CVS)



Transports et entreposage

En dépit des événements ayant perturbé les routes sur une grande partie de la région en février (neige, inondations et blocus paysans), les volumes d'affaires du transport ont été consolidés sur la base d'une demande qui est apparue plus soutenue.

Comme en janvier les effectifs sont apparus en tension, ce qui semble confirmer des difficultés à recruter.

Les négociations annuelles sur les prix ont débouché sur des augmentations modérées des tarifs.

Les prévisions restent bien orientées dans un contexte de demande toujours soutenue.

Hébergement

Hors effet de saisonnalité, on observe une nouvelle augmentation des volumes d'affaires pour l'ensemble de la branche.

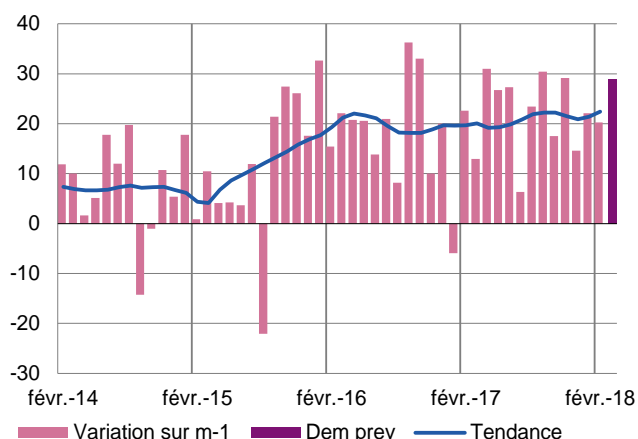
À l'instar de l'activité, les équipes ont été renforcées, la plupart du temps par un recours à l'intérim.

Les prix n'ont pas évolué en février et devraient continuer à rester stables.

Les réservations pour les semaines à venir laissent augurer de nouvelles progressions d'activité.

Information et communication

Évolution de la demande
(en solde d'opinions CVS)



Activités informatiques et services d'information

Les services informatiques ont continué de progresser en février sur un rythme cependant un peu plus faible qu'en janvier. Les secteurs les plus porteurs sont traditionnellement l'aéronautique, l'automobile mais aussi l'immobilier et le ferroviaire.

En dépit des difficultés structurelles à trouver des profils adaptés, les équipes ont été renforcées.

La concurrence s'exerce de façon toujours aussi intense sur les prix qui ont été, à nouveau, orientés à la baisse.

La visibilité sur les carnets est très bonne et les prévisions d'activité continuent d'être très bien orientées.



8,1%

Poids des effectifs du bâtiment et des travaux publics par rapport à la totalité des effectifs
(source : ACOSS-URSSAF)

Bâtiment et Travaux Publics (4^{ème} trimestre 2017)

L'activité dans le BTP a progressé au cours du 4^{ème} trimestre. L'emploi a bénéficié pleinement de la bonne orientation sectorielle, même si certains métiers restent en tension. Les prévisions sont raisonnablement optimistes pour les prochains mois.

La perception de la conjoncture est différente d'un département à l'autre, et selon la taille des entreprises.

Bâtiment

Gros œuvre

L'activité dans le gros œuvre a augmenté. Les disparités territoriales ne sont pas gommées. Les départements de la Haute-Garonne, de l'Hérault et des Pyrénées-Orientales restent les plus actifs.

Les carnets de commandes se sont renforcés et la visibilité s'améliore.

Les prix des devis ont une nouvelle fois augmenté. Des augmentations de prix des matériaux sont attendues en début d'année.

De nouvelles embauches sont venues consolider la hausse du recours à l'intérim. Les difficultés de recrutement subsistent pour certaines qualifications.

La production devrait encore augmenter sur le prochain trimestre.

Second œuvre

Les courants d'affaires se sont développés. Les travaux de rénovation et d'entretien des bâtiments publics contribuent toujours au dynamisme des branches du second œuvre.

Les effectifs progressent mais certains métiers sont toujours en tension. Le recours aux heures supplémentaires et à l'intérim se poursuit.

Les perspectives sont bien orientées.

Travaux publics

La progression de l'activité s'est accélérée. La situation des carnets de commandes assure une bonne visibilité.

Le secteur bénéficie de la bonne orientation du bâtiment et d'une commande publique plus nourrie. Le déploiement de la fibre optique accroît la demande.

Les entreprises ont recruté mais l'intérim et la sous-traitance restent privilégiés.

La concurrence est vive et les prix sont très discutés. La hausse des prix des produits dérivés du pétrole devrait entraîner des augmentations tarifaires.

Une nouvelle hausse de l'activité est attendue.

Contactez nous

Banque de France
Succursale de Toulouse

4 rue Deville
CS 90103
31001 TOULOUSE CEDEX 6

Téléphone :
05 61 61 35 37

Télécopie :
05 61 61 35 18

Renseignements d'ordre général :
Courriel : 0833-DAR-UT@banque-france.fr

* * *

- **Le rédacteur en chef**
Didier QUINET
- **Le directeur de la publication**
Maxime MAURY
Directeur Régional