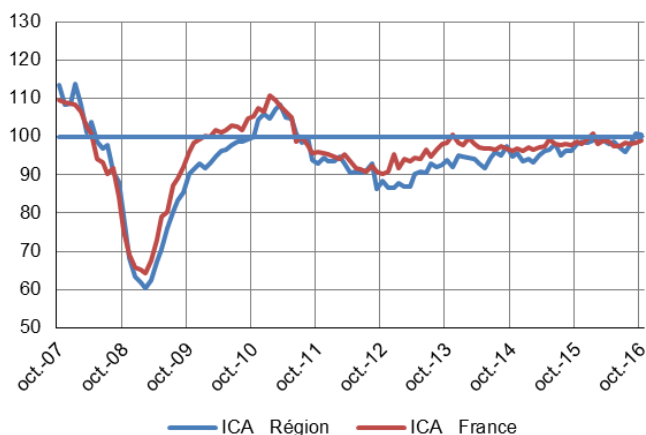


Après avoir progressé au cours des deux mois précédents, la production industrielle s'est stabilisée en octobre. Dans les services marchands, après un bon mois de septembre, le courant d'affaires enregistre un repli sensible. À court terme, les chefs d'entreprise anticipent une augmentation assez marquée de la production manufacturière et une légère hausse du courant d'affaires dans les services marchands.

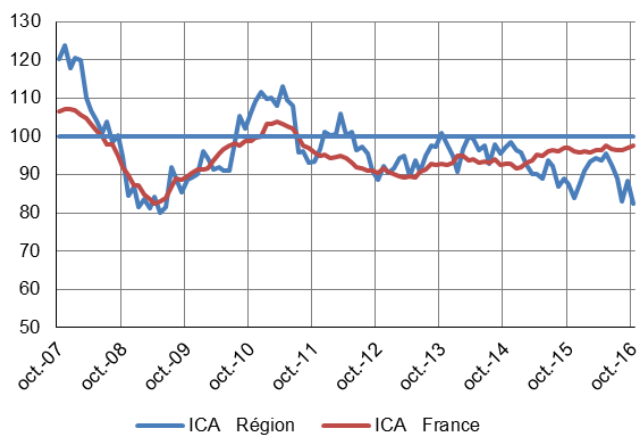
Indicateurs du Climat des Affaires

Un indicateur du climat des affaires permet une lecture rapide et simplifiée de la situation conjoncturelle. Il résume par une variable synthétique l'évolution des soldes d'opinion qui présentent des évolutions similaires dans le temps. En hausse, il traduit une amélioration du climat conjoncturel ; en baisse, sa dégradation ; 100 = moyenne de longue période.

Industrie



Services marchands



L'ICA régional baisse d'un point d'un mois sur l'autre et atteint 100, soit sa moyenne de longue période.

Au niveau national, l'indicateur atteint 99, en augmentation d'un point par rapport au mois dernier.

L'indicateur normand enregistre une baisse sensible de 6 points en octobre et atteint 82, revenant ainsi presque au niveau d'août 2016 (83).

Au plan national, le ratio est stable à 97 points.

Dernières enquêtes et statistiques de la Banque de France

Régionales

Bâtiment et Travaux publics – Cette enquête trimestrielle est réalisée aux mois de janvier, avril, juillet et octobre.
[Accéder à la dernière enquête.](#)

Commerce de gros – Cette enquête trimestrielle est réalisée aux mois de janvier, avril, juillet et octobre.
[Accéder à la dernière enquête.](#)

Les entreprises en Région
[Bilan 2015, perspectives 2016](#)

Nationales

Enquête mensuelle de conjoncture – [Cliquer ici](#)

Travaux publics et commerce de gros – [Cliquer ici](#)

Commerce de détail – [Cliquer ici](#)

Information sur les entreprises :

- Défaillances d'entreprises – [Cliquer ici](#)
- Évolution des crédits aux entreprises – [Cliquer ici](#)
- Accès des entreprises au crédit – [Cliquer ici](#)
- Taux des crédits aux entreprises – [Cliquer ici](#)



21 %

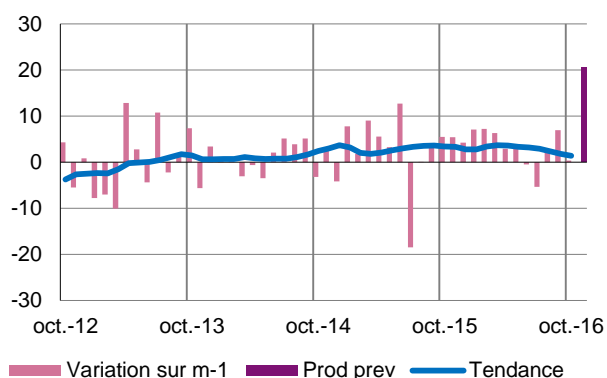
Poids des effectifs de l'industrie par rapport à la totalité des effectifs
(source : ACOSS-URSSAF 12/2014)

Industrie

La production globale se stabilise en octobre en liaison avec une décélération de la demande. Les carnets sont, toutefois, jugés satisfaisants. Les coûts d'approvisionnement et les prix de vente progressent légèrement. Les chefs d'entreprise anticipent une progression assez marquée de l'activité pour le mois prochain.

Production passée et prévisions

(en solde d'opinions CVS)

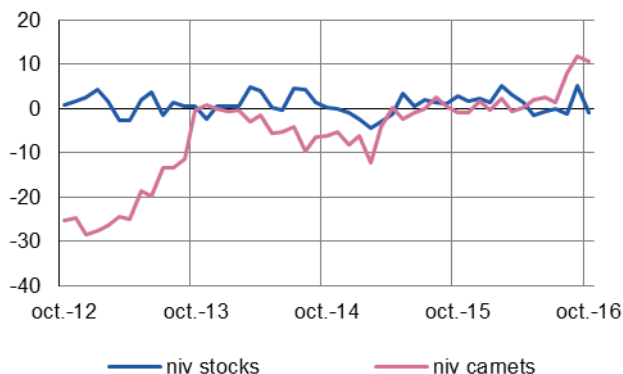


Après deux mois de progression, la production globale se stabilise en octobre. Cette stabilisation est la résultante d'évolutions diversifiées selon les secteurs.

Les perspectives d'ensemble restent bien orientées pour le mois de novembre.

Situation des carnets et des stocks de produits finis

(en solde d'opinions CVS)

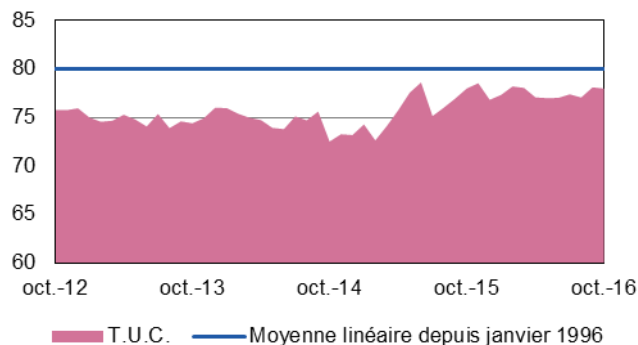


Le niveau des carnets est jugé satisfaisant.

Bien qu'en nette décélération, le volume global des commandes reçues continue d'augmenter légèrement. Cette tendance concerne aussi bien le marché intérieur que l'exportation.

Utilisation des capacités de production

(en pourcentage)



Le taux d'utilisation des capacités de production est stable à 78% en octobre.

Il demeure en deçà de sa moyenne de longue période (80%).



18 %

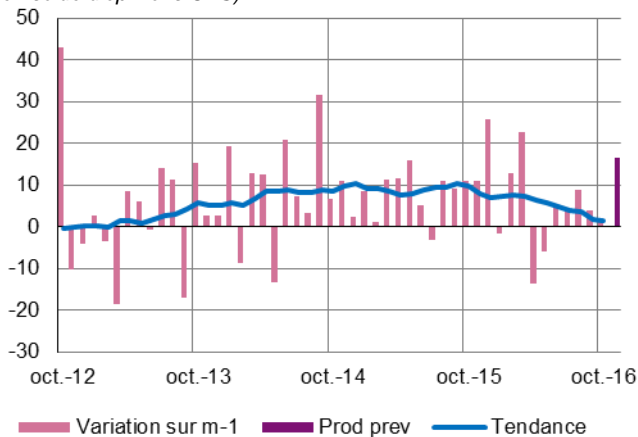
Poids des effectifs du sous-secteur dans la totalité de l'industrie
(source : ACOSS-URSSAF 12/2014)

Fabrication de denrées alimentaires et de boissons

En octobre, la production est restée quasiment stable. Dans l'ensemble, les commandes se sont légèrement tassées sous l'effet d'un ralentissement des prises d'ordres sur le marché extérieur. Portée par la période festive de fin d'année, l'activité devrait se renforcer au cours des prochaines semaines.

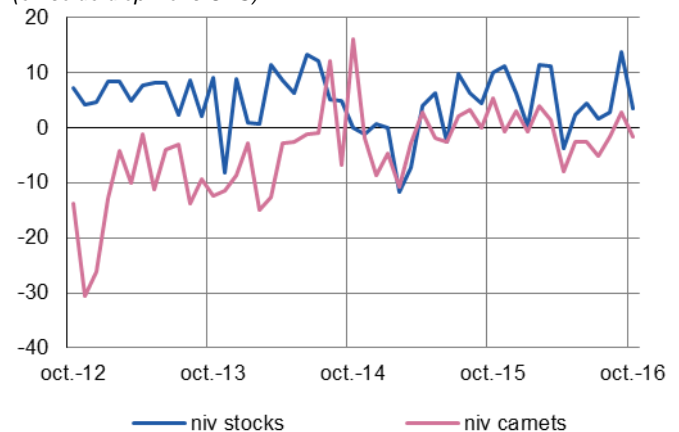
Production passée et prévisions

(en solde d'opinions CVS)



Situation des carnets et des stocks de produits finis

(en solde d'opinions CVS)



Transformation et conservation de la viande et préparation à base de viande

L'activité s'est à peine infléchi d'un mois sur l'autre.

Les commandes ont légèrement augmenté sur le marché intérieur tandis qu'elles ont affiché un repli marqué sur le marché étranger.

Les prix des matières premières comme ceux des produits finis se sont renchérissés.

Les effectifs sont restés stables.

Une augmentation des volumes produits est escomptée à court terme.

Fabrication de produits laitiers

Après un mois de septembre très soutenu, la production enregistre un net recul.

Le carnet d'ordres reste jugé correct pour la période.

Le prix des matières premières enregistre une légère augmentation qui ne se répercute que très partiellement sur les prix de vente.

Le rythme de production devrait s'accélérer à brève échéance, au vu notamment de la préparation des fêtes de fin d'année.



13 %

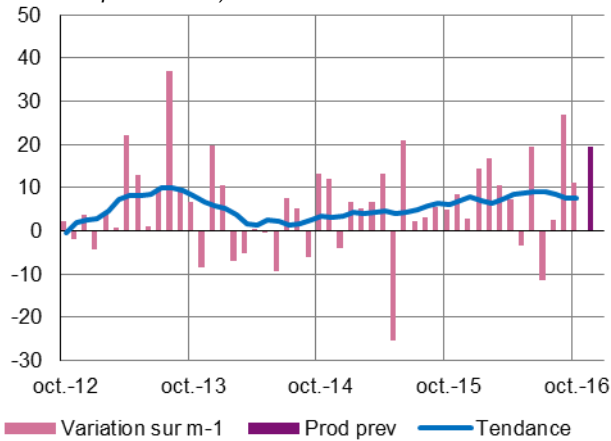
Poids des effectifs du sous-secteur dans la totalité de l'industrie
(source : ACOSS-URSSAF 12/2014)

Équipements électriques électroniques, informatiques et autres machines

La production, portée par une augmentation sensible de la demande, continue sa progression amorcée le mois dernier. Les coûts d'approvisionnement et les prix de vente sont en très léger recul. Les carnets sont jugés satisfaisants. Les chefs d'entreprise anticipent une nouvelle hausse de l'activité le mois prochain.

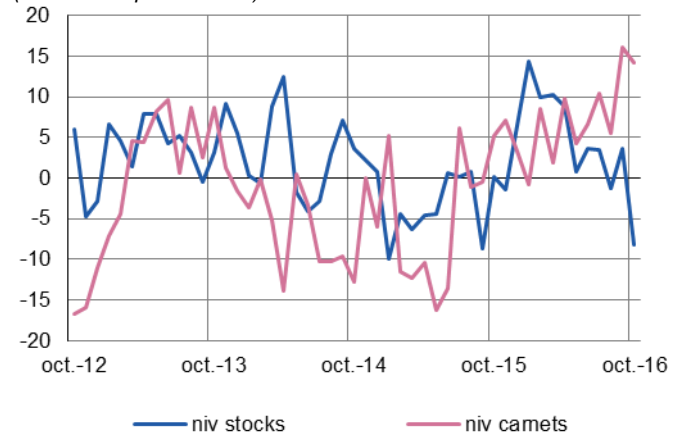
Production passée et prévisions

(en solde d'opinions CVS)



Situation des carnets et des stocks de produits finis

(en solde d'opinions CVS)





14 %

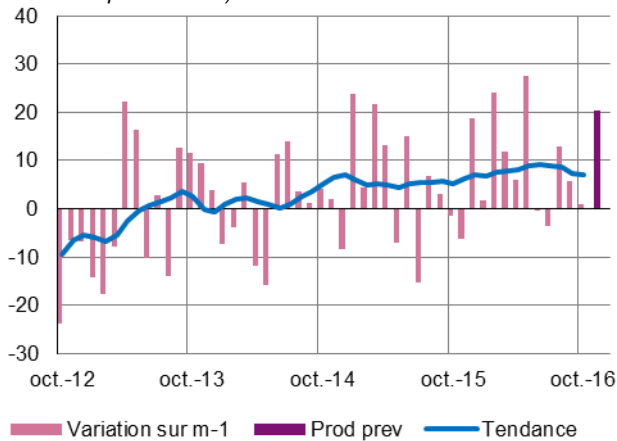
Poids des effectifs du sous-secteur dans la totalité de l'industrie
(source : ACOSS-URSSAF 12/2014)

Matériels de transport

La production demeure quasiment stable d'un mois sur l'autre. Porté par des commandes bien orientées, en interne comme à l'export, les carnets se sont encore confortés et sont jugés satisfaisants. À court terme, une accélération du rythme de production est attendue.

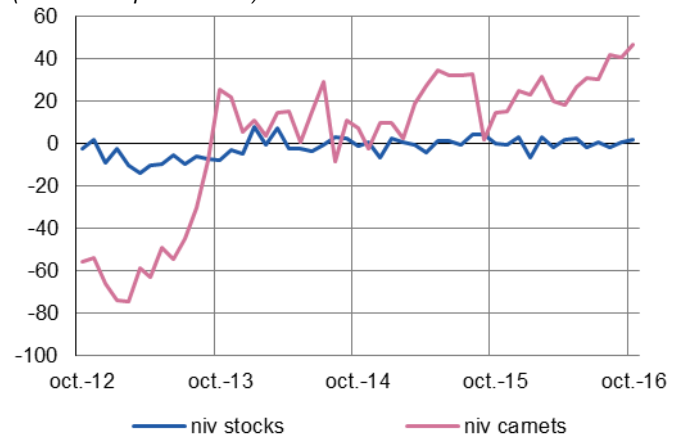
Production passée et prévisions

(en solde d'opinions CVS)



Situation des carnets et des stocks de produits finis

(en solde d'opinions CVS)



Industrie automobile

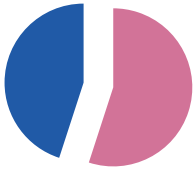
Face à un carnet de commandes bien garni, la production est restée stable, à un niveau jugé satisfaisant par les industriels.

Les prix des matières premières et des produits finis ont peu varié.

Les effectifs ont été légèrement renforcés et le seront encore prochainement pour faire face à la demande.

Les stocks apparaissent bien maîtrisés.

Le 'trend' haussier de l'activité devrait se prolonger au cours des prochaines semaines.



55 %

Poids des effectifs du sous-secteur dans la totalité de l'industrie
(source : ACOSS-URSSAF 12/2014)

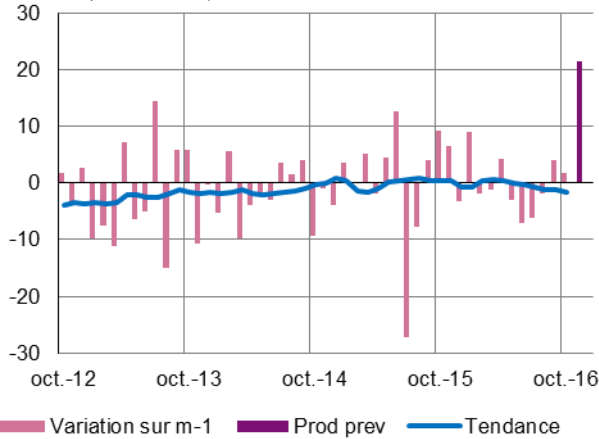
Autres produits industriels

Industrie chimique – Produits en caoutchouc, plastique et autres produits non métalliques – Métallurgie et produits métalliques – Bois, papier et imprimerie

La production se stabilise en octobre du fait d'un ralentissement de la demande. Les coûts d'approvisionnement progressent tandis que les prix de vente reculent très légèrement. Globalement, les carnets sont jugés plutôt satisfaisants. À court terme, pour tous les secteurs sous revue, les prévisions sont orientées à la hausse.

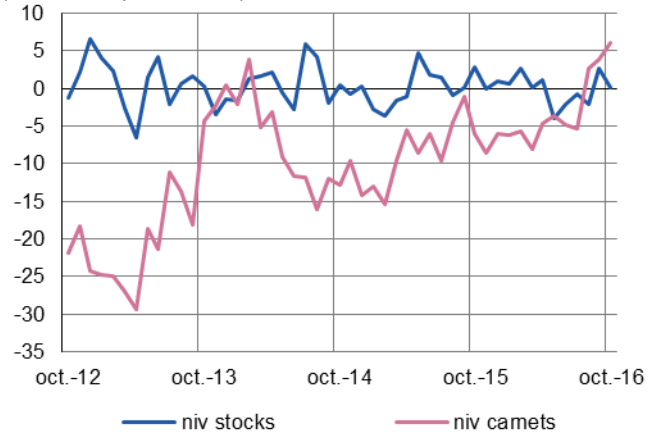
Production passée et prévisions

(en solde d'opinions CVS)



Situation des carnets et des stocks de produits finis

(en solde d'opinions CVS)



Travail du bois, industrie du papier et imprimerie

La production recule sur le mois du fait d'une diminution de la demande globale dont la composante extérieure se replie nettement.

Les coûts d'approvisionnement s'apprécient fortement tandis que les prix de vente s'inscrivent en légère baisse.

Les chefs d'entreprise anticipent un rebond de l'activité à court terme.

Industrie chimique

L'activité a continué de progresser en octobre, malgré une baisse des commandes globales. Les stocks se sont alourdis au cours du mois.

Le coût des matières premières diminue, tout comme les prix de vente dont le recul est plus marqué.

Les prévisions d'activité pour le mois prochain sont haussières.

Métallurgie et fabrication de produits métalliques

Malgré la légère hausse des marchés étrangers, la production s'inscrit en baisse sensible, sous l'effet d'un recul marqué de la demande nationale.

Les coûts d'approvisionnement se renchérissent plus rapidement que les prix de vente.

Les carnets de commandes sont jugés tout juste suffisants.

Les prévisions d'activité pour le mois prochain sont raisonnablement optimistes.

Produits en caoutchouc, plastique et autres

L'activité poursuit sa progression, portée par une demande qui reste dynamique.

Les prix des matières premières augmentent. Cette augmentation ne se diffuse pas jusqu'aux prix de vente qui refluent légèrement.

Le niveau des carnets est estimé tout juste convenable.

Les chefs d'entreprise anticipent une poursuite de la progression d'activité.



34 %

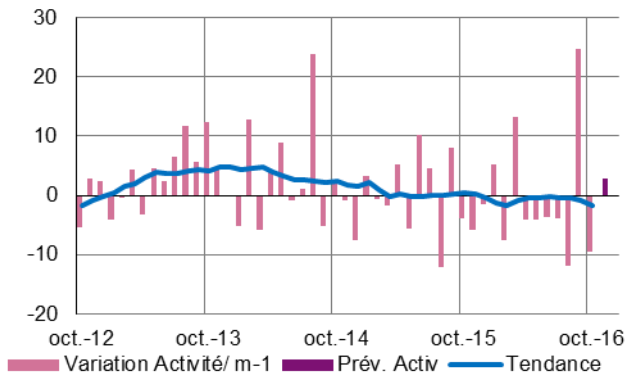
Poids des effectifs des services marchands par rapport à la totalité des effectifs
(source : ACOSS-URSSAF 12/2014)

Services marchands

L'activité dans les services marchands s'inscrit globalement en repli. Les chefs d'entreprise anticipent, toutefois, une légère reprise à court terme.

Évolution globale

Activité passée et prévisions
(en solde d'opinions CVS)



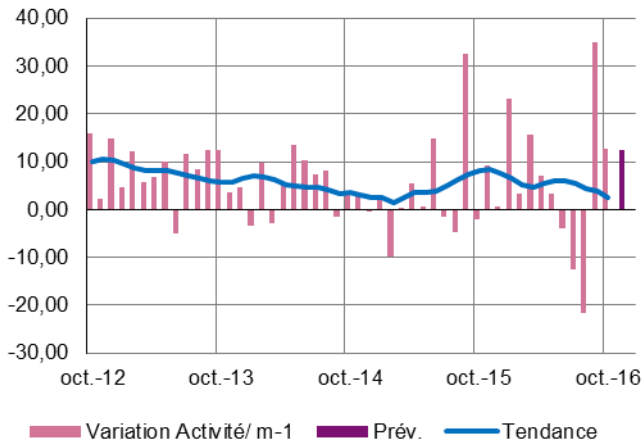
L'activité enregistre un recul sensible en raison de moins bons résultats observés dans l'hébergement ainsi que dans les services aux bâtiments et aménagement paysager.

Les prix des prestations sont en baisse mais le jugement porté sur les trésoreries reste satisfaisant.

Les prévisions tablent sur une évolution un peu plus favorable dans les prochaines semaines.

Activités spécialisées, scientifiques et techniques, services administratifs et soutien

Évolution de la demande et prévisions
(en solde d'opinions CVS)



Activités des services administratifs et de soutien

Services relatifs aux bâtiments et aménagement paysager

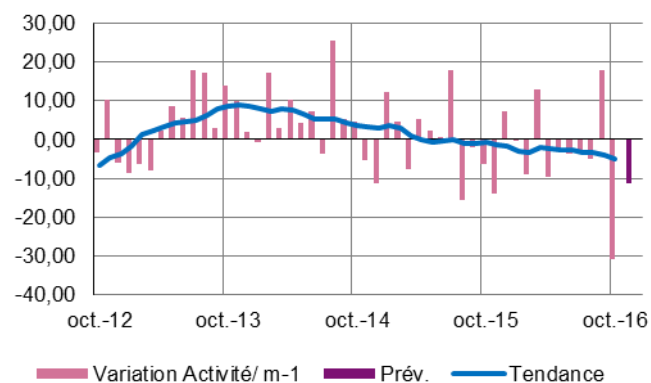
La demande pour ce secteur se dégrade, entraînant une baisse du nombre de prestations réalisées.

Les prix sont stables.

Un ralentissement des commandes est observé et, à court terme, les prévisions sont orientées à la baisse.

Transports, hébergement et restauration

Évolution de la demande et prévisions
(en solde d'opinions CVS)



Transports routiers de fret et par conduites

Les volumes transportés se maintiennent à un niveau correct.

Les prix sont quasiment stables.

Les perspectives sont positives, favorisant le maintien des effectifs.

Hébergement

L'activité marque le pas en octobre avec des taux d'occupation en repli.

Les professionnels sont réservés quant au potentiel de l'activité dans les prochaines semaines, ce qui pourrait impacter l'emploi du secteur.



9 %

Poids des effectifs du bâtiment et des travaux publics par rapport à la totalité des effectifs
(source : ACOSS-URSSAF 12/2014)

Bâtiment et Travaux Publics

Bâtiment

En nette progression sur un an, l'activité globale est demeurée favorablement orientée d'un trimestre sur l'autre, avec notamment une belle remontée du gros œuvre et des travaux publics après la pause estivale.

Pour l'ensemble, les carnets sont à peine suffisants, et les prix des devis sont toujours en baisse, mais cette tendance pourrait s'inverser d'ici la fin de l'année.

Les prévisions d'activité sont plutôt optimistes et pourraient profiter à l'emploi.

Gros œuvre

Le volume des travaux atteint un niveau satisfaisant.

Malgré des carnets jugés insuffisamment garnis, les anticipations tablent sur une augmentation des mises en chantier au cours des prochains mois.

Second œuvre

Le niveau de l'activité, légèrement en-deçà de celui du trimestre précédent, est supérieur à celui atteint l'an dernier à la même époque.

En dépit de carnets qui se sont quelque peu contractés, les perspectives restent plutôt optimistes.

Travaux publics

Le trimestre écoulé est qualifié de très actif par la plupart des entreprises du secteur.

Les marchés sont, toutefois, consentis à des niveaux de prix en baisse dans un climat de concurrence forte.

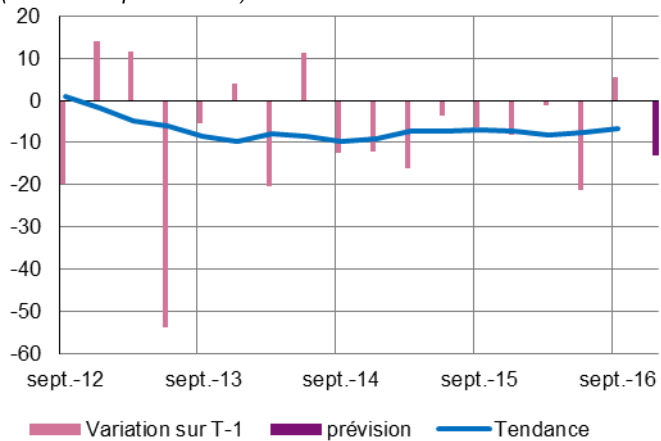
Les plans de charge se resserrent. Pour autant, les prévisions d'activité sont favorablement orientées.

Commerce de gros

Après le recul enregistré précédemment, l'activité a légèrement progressé au cours du trimestre sous revue. Les achats sont restés globalement stables, la préférence ayant été donnée à la réduction des stocks. Des concessions tarifaires ont pu être accordées, favorisées par les baisses enregistrées sur les prix d'achat. En liaison avec la contraction des carnets, les prévisions d'activité sont en repli.

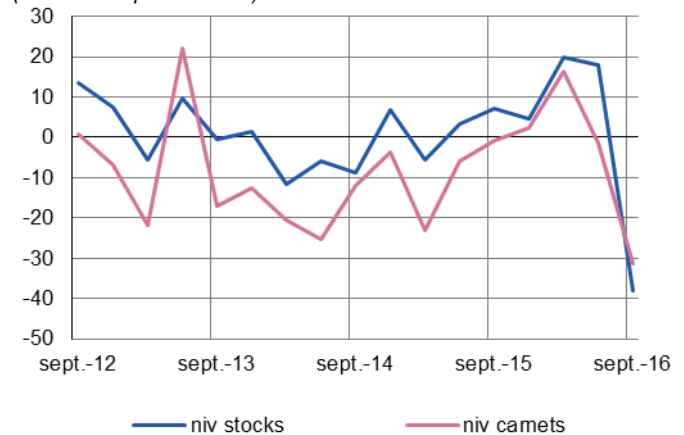
Activité passée et prévisions

(en solde d'opinions CVS)



Situation des carnets et des stocks de produits finis

(en solde d'opinions CVS)



Contactez nous

Banque de France
Succursale de Rouen
Service des Affaires Régionales
32 rue Jean Lecanuet
CS 50896
76 005 ROUEN CEDEX

Téléphone :
02.35.52.98.84

Télécopie :
02.35.52.78.94

Renseignements d'ordre général :
Courriel : 0707-SAR04-UT@banque-france.fr

* * * * *

▪ **Le rédacteur en chef**
Yvan DUBRAVICA

▪ **Le directeur de la publication**
Marc LANTERI
Directeur Régional