

Janvier 2022

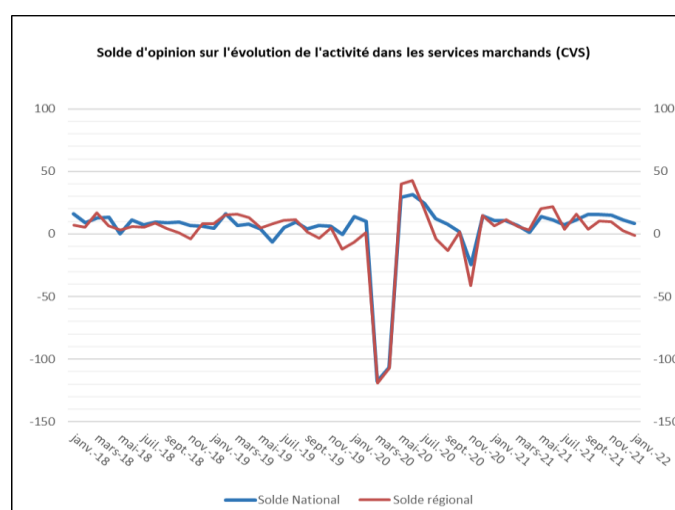
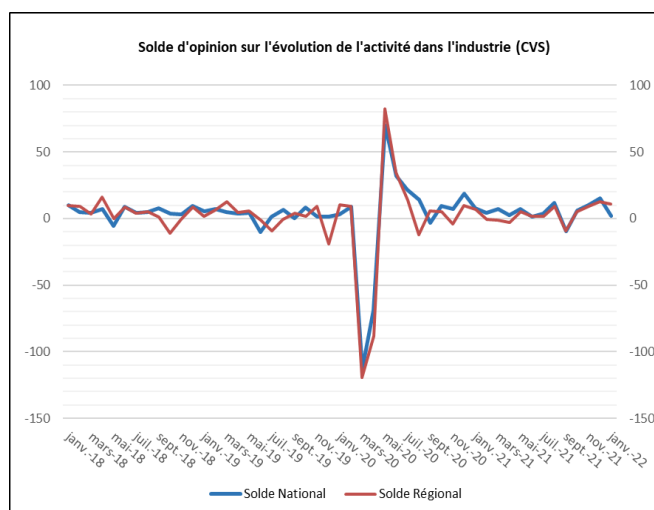
En Normandie, en janvier, la production industrielle progresse. Elle augmente, modérément, dans les matériels de transports, y compris l'industrie automobile, et croît plus rapidement, dans la métallurgie, la plasturgie et la chimie. Des reculs sont, en revanche, enregistrés dans la fabrication de produits laitiers et la transformation de la viande. Les carnets de commandes restent, globalement, bien étoffés. Le taux d'utilisation des capacités de production continue de se redresser et se situe au-dessus de sa moyenne de longue période.

Dans les services marchands sous revue, une légère baisse est globalement observée. Le recul est très marqué dans l'hébergement où le contexte sanitaire pèse sur le courant d'affaires.

Dans le bâtiment, après le léger recul de décembre, l'activité progresse dans le gros œuvre comme dans le second œuvre. Cette progression s'accompagne d'un allègement des carnets de commande qui restent, néanmoins, bien fournis.

Une majorité de chefs d'entreprise, de l'industrie et du bâtiment, mentionnent toujours des tensions sur les approvisionnements. Plus globalement, des difficultés de recrutement sont également signalées.

Pour le mois de février, selon les chefs d'entreprise, l'activité se stabiliserait dans l'industrie et les services ; elle fléchirait dans les deux composantes du bâtiment.



Au plan national, notre enquête de conjoncture, menée auprès de 8 500 entreprises ou établissements entre le 27 janvier et le 3 février, confirme que l'activité a bien résisté globalement, avec toutefois des disparités sectorielles.

Selon les chefs d'entreprise interrogés, l'activité a en effet progressé très légèrement en janvier dans l'industrie et le bâtiment. L'amélioration s'est poursuivie dans les services marchands couverts par l'enquête mais de façon plus inégale selon les secteurs, la restauration et surtout l'hébergement enregistrant un repli.

Pour le mois de février, l'activité progresserait nettement dans l'industrie et les services et serait quasi stable dans le bâtiment.

Les difficultés de recrutement sont toujours importantes et concernent plus de la moitié des entreprises. Après leur tassement de fin d'année, les difficultés d'approvisionnement repartent à la hausse en ce début d'année, à la fois dans l'industrie (55 % après 53 % en décembre) et dans le bâtiment (52 % après 48 %). Les chefs d'entreprise ayant indiqué éprouver des difficultés d'approvisionnement ont été interrogés ce mois-ci sur l'horizon de résorption de ces difficultés. Même si peu d'entre eux s'attendent à leur dissipation d'ici trois mois (10 % dans l'industrie et 14 % dans le bâtiment), environ les trois quarts d'entre eux estiment qu'elles ne dureront pas plus d'un an. Les difficultés d'approvisionnement s'accompagnent de hausses des prix des matières premières et des produits finis.

Après avoir retrouvé son niveau d'avant-crise durant le troisième trimestre, nous estimons que le PIB dépasserait ce dernier d'environ 1 point de pourcentage en janvier (comme en décembre), puis de 1½ point en février. Si cette tendance se confirmait en mars, la variation trimestrielle du PIB pourrait avoisiner + ½ % au premier trimestre.



**21 %**

Poids des effectifs de l'industrie par rapport à la totalité des effectifs  
(source : ACOSS-URSSAF 12/2020)

## Industrie

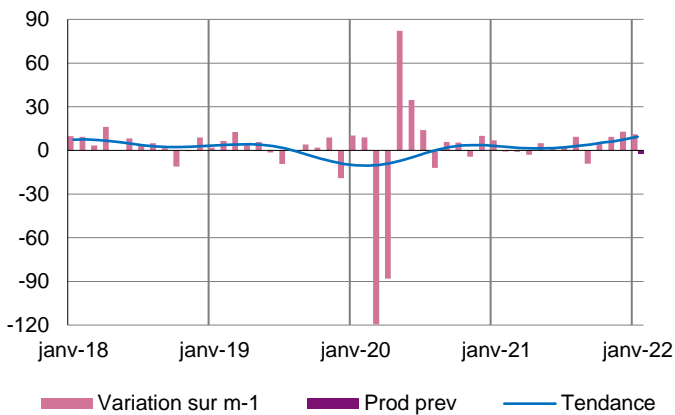
En Normandie, en janvier, la production industrielle progresse. Elle augmente, modérément, dans les matériels de transports, y compris l'industrie automobile et croît, plus rapidement, dans la métallurgie, la plasturgie et la chimie. Des reculs sont, en revanche, enregistrés dans la fabrication de produits laitiers et la transformation de la viande.

Les carnets de commandes restent, globalement, bien étoffés. Le taux d'utilisation des capacités de production continue de se redresser et se situe au-dessus de sa moyenne de longue période.

D'après les industriels interrogés, l'activité serait stable en février.

### Production passée et prévisions

(en solde d'opinions CVS)

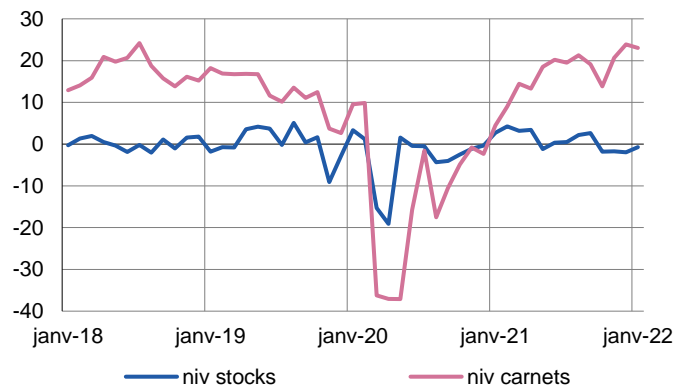


En janvier, la production industrielle a poursuivi la croissance entamée depuis 4 mois, avec toutefois des disparités en fonction des secteurs.

Selon les chefs d'entreprise l'activité se stabiliserait en février.

### Situation des carnets et des stocks de produits finis

(en solde d'opinions CVS)

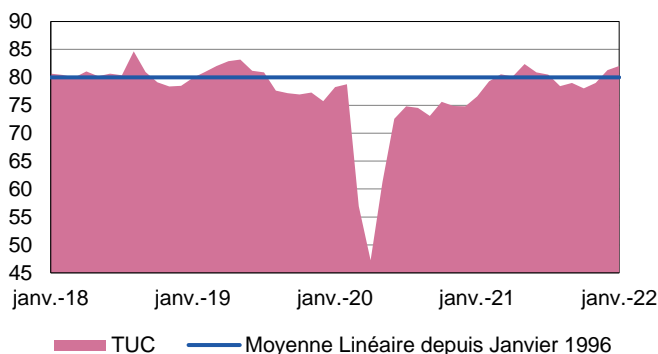


Les carnets de commandes demeurent bien étoffés.

Le niveau des stocks est jugé globalement satisfaisant.

### Utilisation des capacités de production

(en pourcentage)



En janvier, le taux d'utilisation des capacités de production continue de se redresser pour atteindre 82%, dépassant sa moyenne de longue période.



**18 %**

Poids des effectifs du sous-secteur dans la totalité de l'industrie  
(source : ACOSS-URSSAF 12/2020)

## Fabrication de denrées alimentaires et de boissons

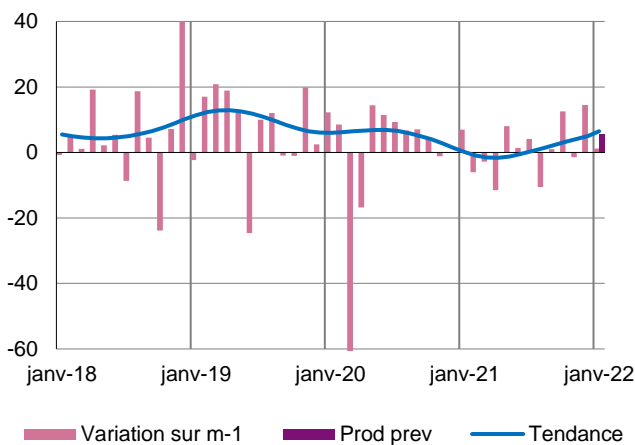
En janvier, l'activité s'est globalement stabilisée, avec des disparités en fonction des secteurs. La fabrication de produits laitiers ainsi que la transformation de viande connaissent une baisse marquée.

Le prix des matières premières poursuit sa progression, partiellement répercutée sur celle des produits finis. Les carnets de commande se réduisent assez nettement mais restent à un niveau jugé correct.

Les industriels anticipent un rebond de la production en février.

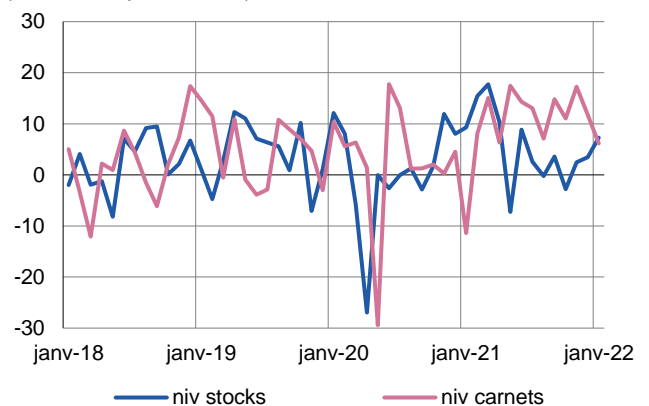
### Production passée et prévisions

(en solde d'opinions CVS)



### Situation des carnets et des stocks de produits finis

(en solde d'opinions CVS)

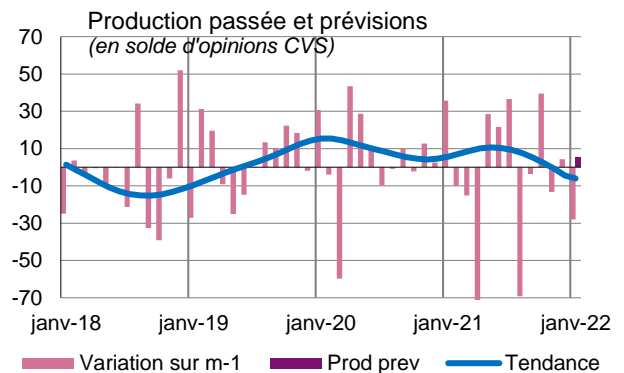


### Transformation et conservation de la viande et préparation à base de viande

En janvier, l'activité a nettement reculé, en liaison avec une baisse des commandes tant sur le marché international que sur le marché intérieur.

Les prix des matières premières continuent d'augmenter, les prix de vente des produits finis reflètent globalement cette évolution.

Les industriels prévoient une légère augmentation de l'activité en février.



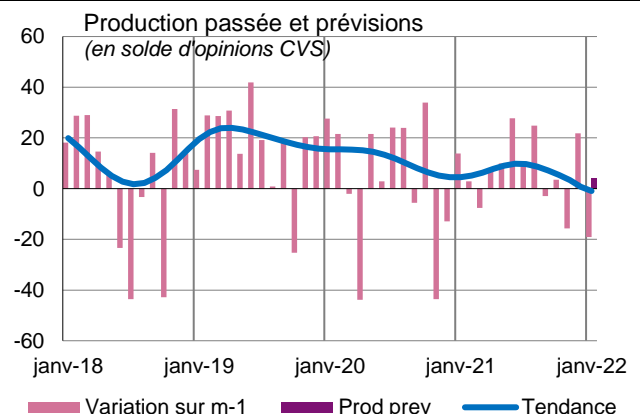
### Fabrication de produits laitiers

L'activité recule nettement en janvier sous l'impact d'une baisse des commandes, notamment celles en provenance de l'étranger,

Les carnets de commande sont en légère baisse.

L'augmentation du prix des matières premières s'accélère, elle n'est pas répercutée en totalité sur les produits finis.

Les industriels prévoient une légère croissance de l'activité en février.





**12 %**

Poids des effectifs du sous-secteur dans la totalité de l'industrie  
(source : ACOSS-URSSAF 12/2020)

## Équipements électriques électroniques, informatiques et autres machines

Comme anticipé, l'activité en janvier s'est stabilisée, après une forte croissance en décembre.

La pénurie persistante de certains composants électroniques et le contexte sanitaire ralentissent le rythme de progression de l'activité.

La hausse des prix des matières premières est partiellement répercutée sur les prix des produits finis.

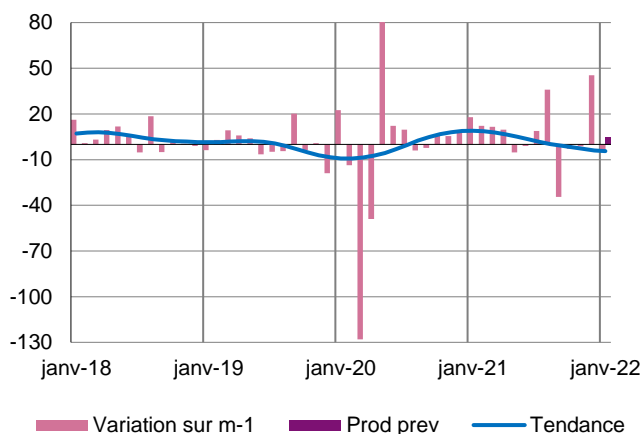
Les carnets de commandes se replient mais se maintiennent au-dessus de leur moyenne de longue période.

Les stocks sont jugés un peu trop bas.

En février, selon les chefs d'entreprise, l'activité devrait se maintenir à son niveau de janvier.

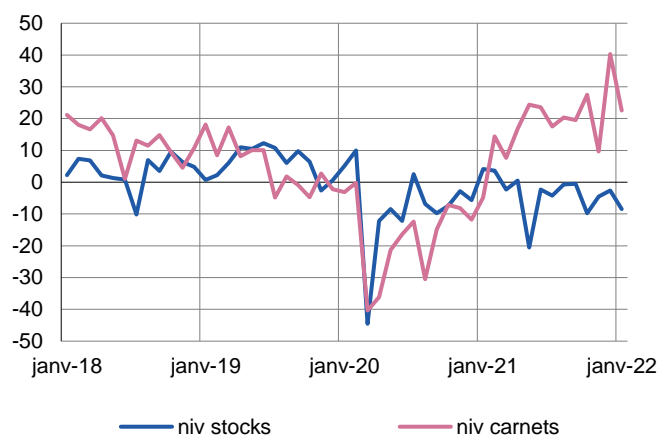
### Production passée et prévisions

(en solde d'opinions CVS)



### Situation des carnets et des stocks de produits finis

(en solde d'opinions CVS)





**15 %**

Poids des effectifs du sous-secteur dans la totalité de l'industrie  
(source : ACOSS-URSSAF 12/2020)

## Matériels de transport

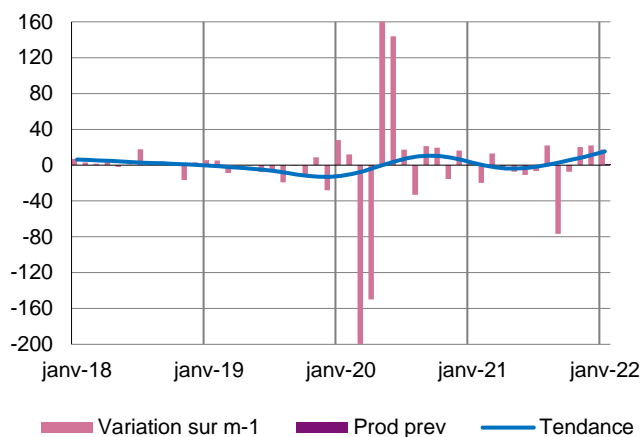
En janvier, dans les matériels de transport, l'activité s'est inscrite en progression pour le troisième mois consécutif.

Les carnets s'infléchissent sensiblement surtout pour les commandes en provenance de l'étranger. Le niveau des stocks est jugé correct.

Selon les industriels interrogés, l'activité se maintiendrait au même niveau en février.

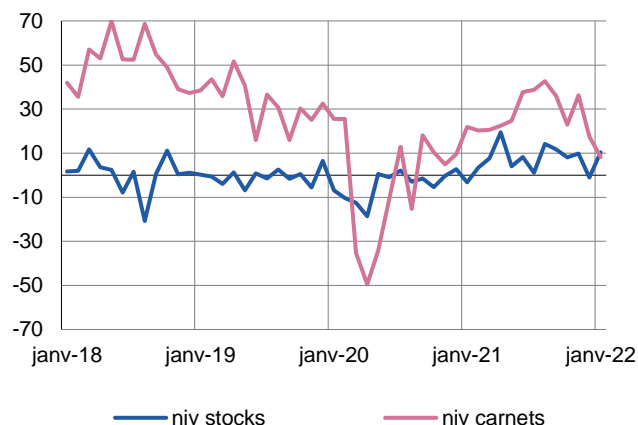
### Production passée et prévisions

(en solde d'opinions CVS)



### Situation des carnets et des stocks de produits finis

(en solde d'opinions CVS)



### Industrie automobile

En janvier, la production automobile progresse, mais à un rythme moins soutenu que le mois précédent.

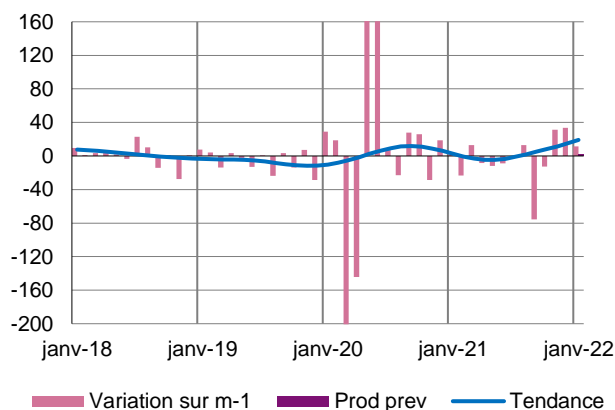
Le taux d'utilisation des capacités de production demeure encore en-deçà de sa moyenne de longue période.

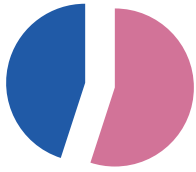
Les carnets de commandes se regarnissent à la faveur d'une demande intérieure dynamique alors même que la demande étrangère faiblit. Les difficultés d'approvisionnement (composants, châssis...) perdurent. Les hausses de prix des matières premières continuent d'être répercutées, en grande partie, sur les prix des produits finis.

L'activité resterait stable en février.

### Production passée et prévisions

(en solde d'opinions CVS)





**55 %**

Poids des effectifs du sous-secteur dans la totalité de l'industrie  
(source : ACOSS-URSSAF 12/2020)

## Autres produits industriels

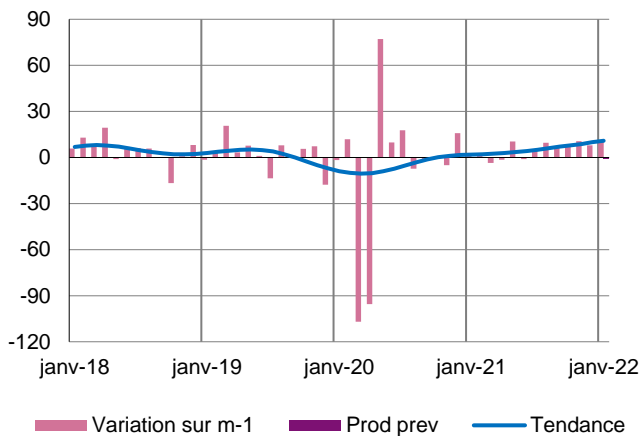
Textiles, habillement, cuir et chaussure – Industrie chimique – Produits en caoutchouc, plastique et autres produits non métalliques – Métallurgie et produits métalliques – Bois, papier et imprimerie

En janvier, la production progresse sur un rythme modéré, confirmant la tendance des douze derniers mois. Les carnets de commandes sont jugés très bien garnis. Les stocks sont, en revanche, légèrement trop bas.

Les chefs d'entreprises prévoient une stabilité de l'activité au mois de février.

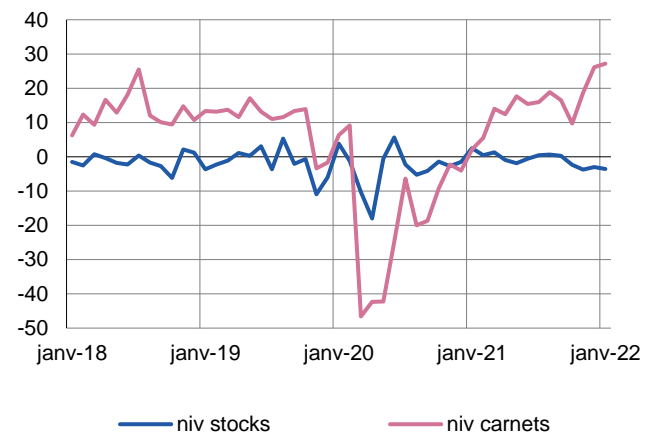
### Production passée et prévisions

(en solde d'opinions CVS)



### Situation des carnets et des stocks de produits finis

(en solde d'opinions CVS)



### Travail du bois, industrie du papier et imprimerie

En janvier, comme anticipé, l'activité s'est stabilisée.

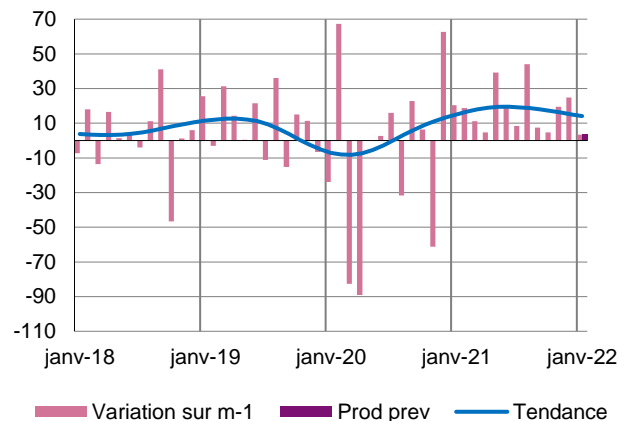
Les tensions sur l'approvisionnement et sur le prix des matières premières sont toujours vives, notamment sur le papier.

Les prix des produits finis sont toujours orientés à la hausse.

En février, l'activité se maintiendrait au même niveau qu'en janvier.

### Production passée et prévisions

(en solde d'opinions CVS)



### Produits en caoutchouc, plastique et autres

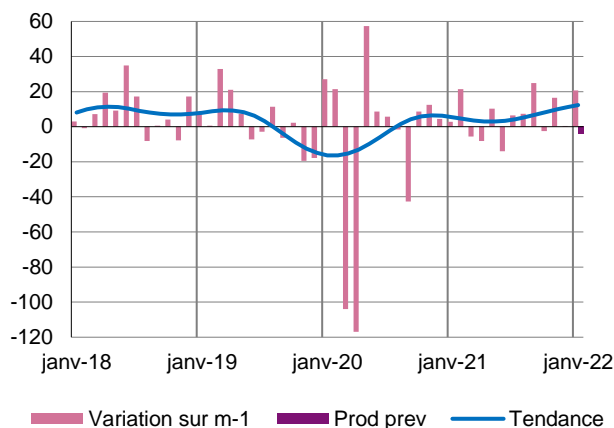
La production en janvier a connu un fort rebond.

Les carnets de commandes se regarnissent à la faveur d'une demande dynamique sur le marché intérieur et en provenance de l'étranger.

Les hausses de prix des matières premières (plastique, pétrole, inox et aluminium) continuent d'être répercutées, pour une grande partie, sur les prix des produits finis.

En février, la production devrait se stabiliser.

Production passée et prévisions  
(en solde d'opinions CVS)



### Métallurgie et fabrication de produits métalliques

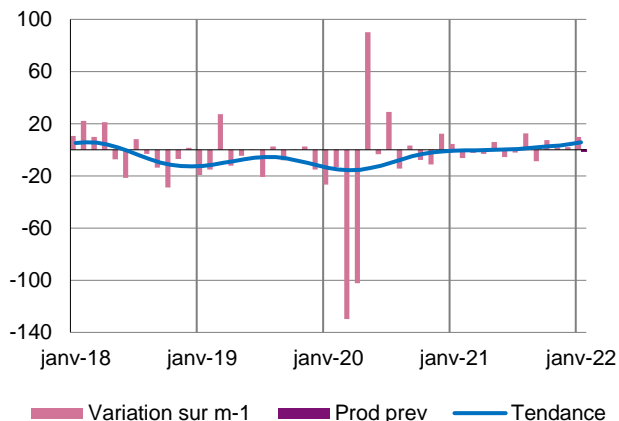
En janvier l'activité enregistre une croissance liée essentiellement à une reprise des commandes en provenance de l'étranger.

Globalement, les difficultés d'approvisionnement en acier et aluminium perdurent même s'il est constaté, ponctuellement, des améliorations.

Lorsque c'est possible, les hausses de prix de l'énergie et des matières premières sont répercutées sur le prix des produits finis.

La production se stabiliserait en février.

Production passée et prévisions  
(en solde d'opinions CVS)



### Industrie chimique

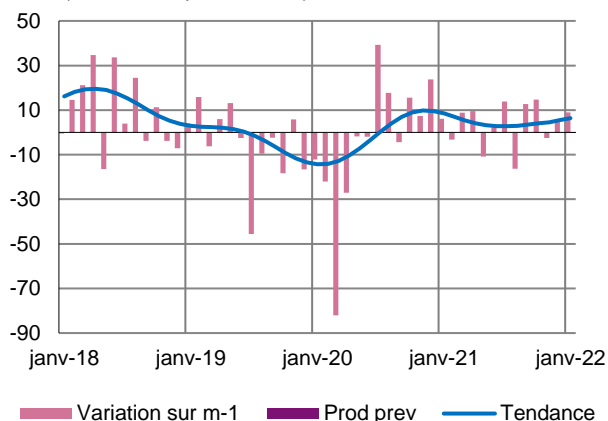
La production en janvier s'est inscrite en progression.

Les carnets de commandes continuent de se garnir.

Les prix des produits finis sont en augmentation pour couvrir, en partie, les hausses du coût de l'énergie, des transports et des matières premières (solvants, résines, polymères).

L'activité se stabiliserait le mois prochain.

Production passée et prévisions  
(en solde d'opinions CVS)





**34 %**

Poids des effectifs des services marchands par rapport à la totalité des effectifs  
(source : ACOSS-URSSAF 12/2020)

## Services marchands

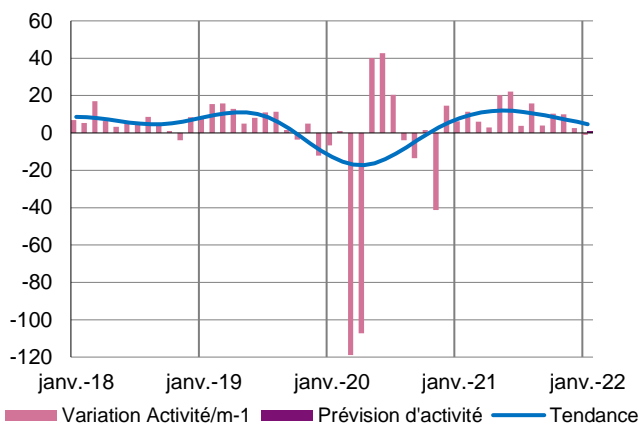
Globalement, l'activité dans les services marchands est restée stable en janvier. Compte-tenu du contexte sanitaire, la chute a été très marquée dans l'hôtellerie.

Les difficultés d'approvisionnement et de recrutement continuent à préoccuper des chefs d'entreprise, en particulier dans le transport routier.

En février, l'activité devrait se maintenir à son niveau actuel dans l'ensemble des secteurs.

### Évolution globale

Activité passée et prévisions  
(en solde d'opinions CVS)



En janvier, les secteurs sous revue sont en repli, plus ou moins marqué, à l'exception du nettoyage toujours dynamique. Les prochaines semaines s'annoncent peu toniques en termes d'activité et de demande.

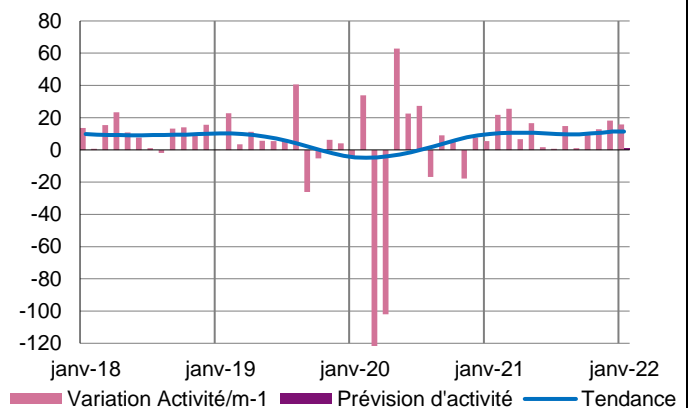
### Services relatifs aux bâtiments et aménagement paysager (nettoyage)

Le nombre de prestations a poursuivi sa croissance sur un rythme proche de celui de décembre. Certains professionnels font toujours état de difficultés de recrutement qui contraignent leur développement.

Comme chaque début d'année, des hausses de prix ont été pratiquées permettant de compenser, au moins pour partie, les revalorisations de salaires ou les hausses de prix des fournisseurs.

Les professionnels tablent sur une stabilisation de l'activité en février.

### Évolution de l'activité et prévisions (en solde d'opinions CVS)



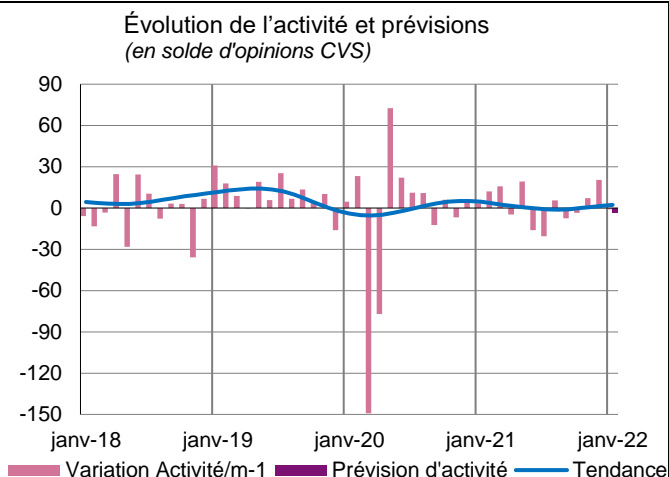


### Transports routiers de fret et par conduites

L'activité en janvier s'est maintenue à son niveau de décembre. Des difficultés d'approvisionnement mais aussi de recrutement ont réduit le potentiel de croissance de certains transporteurs.

Des augmentations de tarifs parfois significatives ont été réalisées.

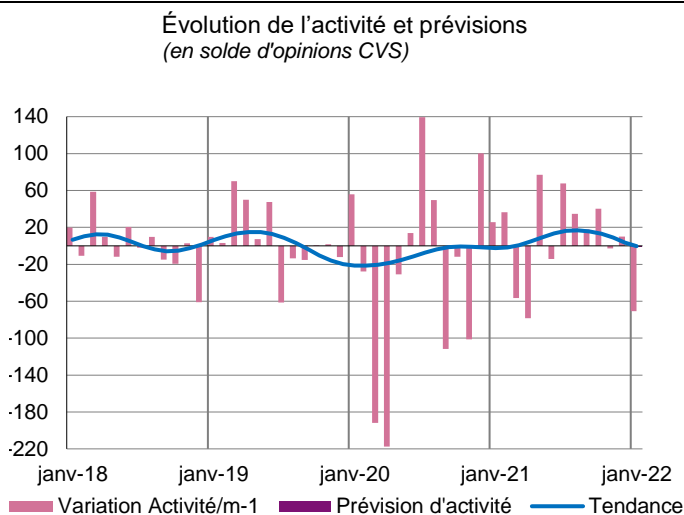
En février, l'activité devrait très légèrement fléchir.

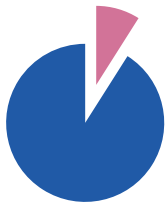


### Hébergement

L'intensification du télétravail et la diminution des déplacements professionnels ont fortement pesé sur la fréquentation des établissements en janvier. Les annulations de réservations ont été nombreuses. Certains hôtels ont été contraints de fermer en fin de semaine.

Dans ce contexte difficile, les chefs d'entreprise interrogés peinent à établir des projections et, même si la période des vacances scolaires est en général favorable au tourisme, ils n'anticipent qu'une simple stabilisation du courant d'affaires en février.





**9 %**

Poids des effectifs du bâtiment et des travaux publics par rapport à la totalité des effectifs  
(source : ACOSS-URSSAF 12/2020)

## Bâtiment Janvier 2022

Après le très léger recul de décembre, l'activité du mois de janvier enregistre une progression modérée qui s'accompagne d'un allègement des carnets de commande.

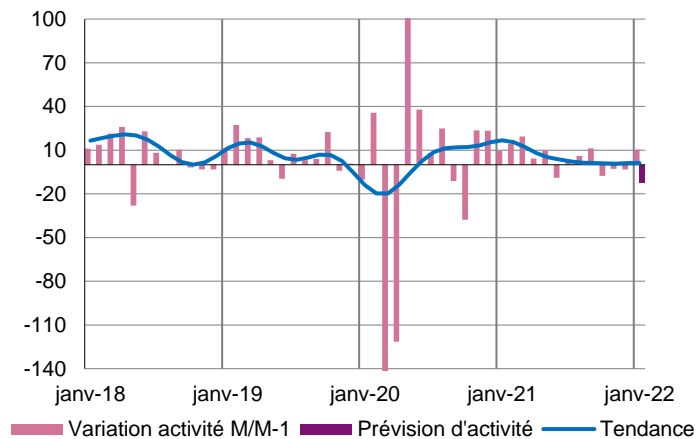
Des difficultés d'approvisionnements et de recrutement continuent d'être signalées.

La hausse du prix des matières premières n'est pas toujours intégralement répercutée.

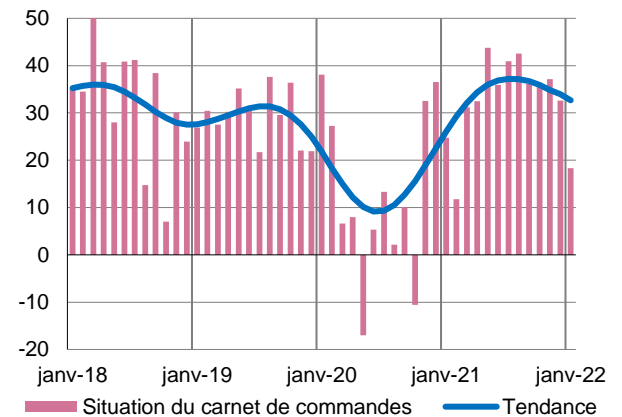
Pour le mois de février, les chefs d'entreprise anticipent un fléchissement de l'activité.

### Évolution globale

**Activité passée et prévisions**  
(en solde d'opinions CVS)



**Situation actuelle de l'état du carnet de commandes**  
(en solde d'opinions CVS)



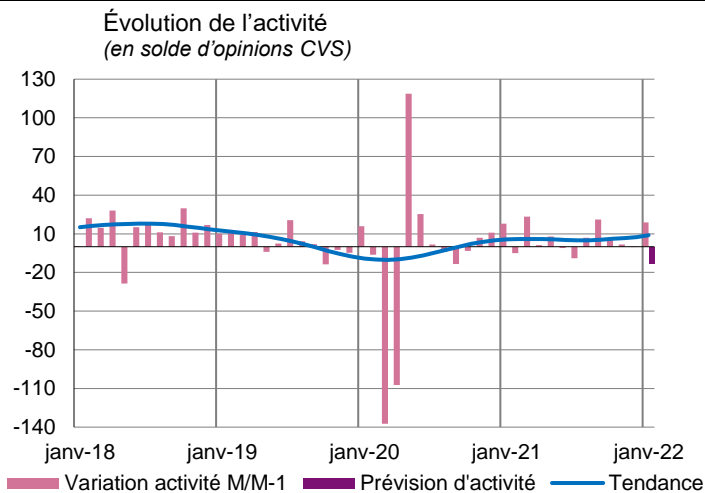
### Gros œuvre

Comme prévu, l'activité de janvier est en assez nette progression.

Les carnets de commandes sont jugés bien garnis.

Les chefs d'entreprise interrogés indiquent toujours des difficultés d'approvisionnements et de recrutements, qui tendent toutefois à se réduire en terme de délais.

Un repli de l'activité est attendu le mois prochain.



### Second œuvre

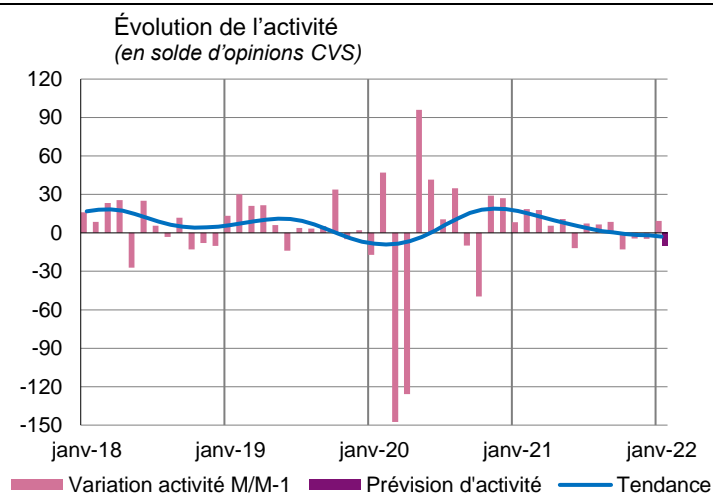
En janvier, l'activité progresse légèrement.

Les carnets de commandes sont bien remplis et offrent une assez bonne visibilité.

Selon les chefs d'entreprise interrogés, les difficultés d'approvisionnement et de recrutement persistent.

Dans un secteur jugé très concurrentiel, les répercussions tarifaires restent partielles.

L'activité devrait légèrement ralentir en février.





9 %

Poids des effectifs du bâtiment et des travaux publics par rapport à la totalité des effectifs  
(source : ACOSS-URSSAF 12/2020)

## Travaux Publics Enquête trimestrielle – T4 2021

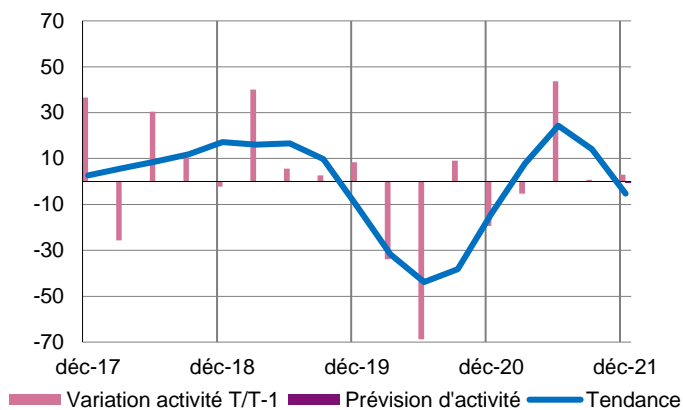
Comme attendu, l'activité n'a que très peu progressé au dernier trimestre.

Selon les chefs d'entreprise, les carnets restent trop faiblement garnis.

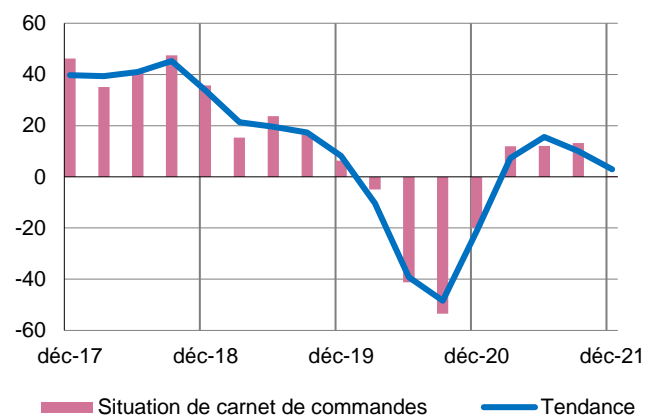
L'activité se maintiendrait à son niveau actuel au 1<sup>er</sup> trimestre de l'année.

### TRAVAUX PUBLICS :

**Activité passée et prévisions**  
(en solde d'opinions CVS)



**Situation actuelle de l'état du carnet de commandes**  
(en solde d'opinions CVS)



Comme anticipé, l'activité au dernier trimestre 2021 a très modérément progressé.

Les carnets de commandes sont toujours jugés peu étoffés.

L'activité serait stable sur le premier trimestre 2022.

## Contactez-nous

**Banque de France**  
**Succursale de Rouen**  
Service des Affaires Régionales  
32 rue Jean Lecanuet  
CS 50896  
76 005 ROUEN CEDEX

**Téléphone : 02.35.52.78.45**

Renseignements d'ordre général :  
Courriel : [normandie.conjoncture@banque-france.fr](mailto:normandie.conjoncture@banque-france.fr)

\* \* \* \* \*

- **Le rédacteur en chef**  
Renaud DAVENIERE  
Directeur des affaires régionales
  
- **Le directeur de la publication**  
Marc LANTÉRI  
Directeur Régional