

En octobre, l'activité économique régionale reste sur une tendance hésitante.

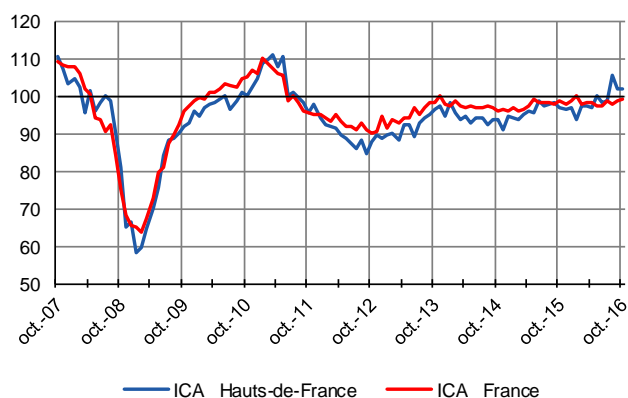
La production industrielle a légèrement diminué. Les commandes nouvelles, soutenues par la demande intérieure, ont néanmoins progressé. Les carnets sont jugés satisfaisants par les chefs d'entreprise. À court terme, les industriels prévoient une nouvelle progression des volumes de production.

Dans les services marchands, l'activité et la demande ont de nouveau enregistré une forte croissance, confirmant les prévisions antérieures. Selon les chefs d'entreprise, cette tendance devrait perdurer dans les prochaines semaines.

## Indicateurs du Climat des Affaires

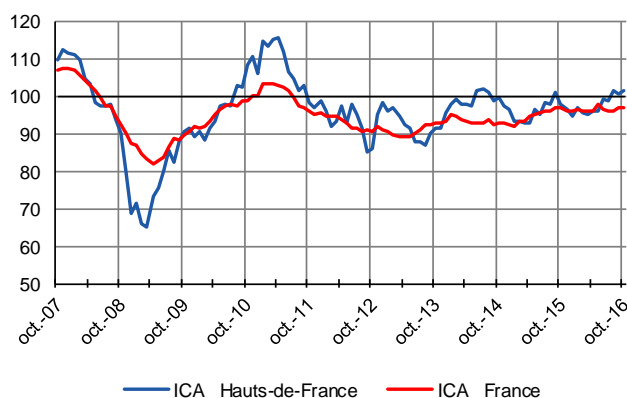
Un indicateur du climat des affaires permet une lecture rapide et simplifiée de la situation conjoncturelle. Il résume par une variable synthétique l'évolution des soldes d'opinion qui présentent des évolutions similaires dans le temps. En hausse, il traduit une amélioration du climat conjoncturel ; en baisse, sa dégradation ; 100 = moyenne de longue période.

### Industrie



L'Indicateur du Climat des Affaires dans l'industrie progresse légèrement et se maintient au-dessus de sa moyenne de longue période.

### Services marchands



Dans les services marchands, l'Indicateur régional du Climat des Affaires progresse en octobre et reste au-dessus de sa moyenne de long terme.

## Dernières enquêtes et statistiques de la Banque de France

### Régionales

**Bâtiment et Travaux publics** – Cette enquête trimestrielle est réalisée aux mois de janvier, avril, juillet et octobre.  
[Accéder à la dernière enquête.](#)

**Les entreprises en région Hauts-de-France**  
[Bilan 2015, perspectives 2016](#)

### Nationales

**Enquête mensuelle de conjoncture** – [Cliquer ici](#)  
**Travaux publics et commerce de gros** – [Cliquer ici](#)  
**Commerce de détail** – [Cliquer ici](#)  
**Information sur les entreprises :**

- Défaillances d'entreprises – [Cliquer ici](#)
- Évolution des crédits aux entreprises – [Cliquer ici](#)
- Taux des crédits aux entreprises – [Cliquer ici](#)
- Accès des entreprises au crédit – [Cliquer ici](#)



# 17,4 %

Poids des effectifs de l'industrie par rapport à la totalité des effectifs  
(source : ACOSS – URSSAF 31/12/2015)

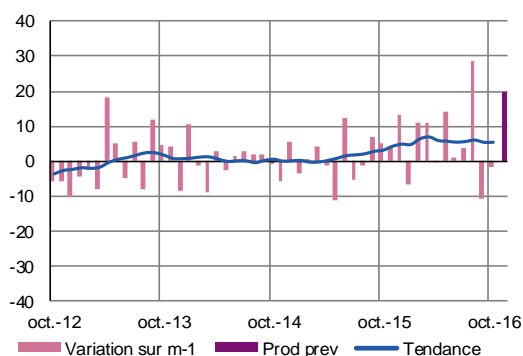
## Industrie

En octobre, l'industrie régionale a enregistré une baisse d'activité modérée. La tendance a concerné l'ensemble des branches, à l'exception des matériels de transports, en nette hausse. La demande globale est restée bien orientée, alimentée par un marché intérieur dynamique.

Avec des carnets de commandes qu'ils jugent satisfaisants, les industriels restent confiants et anticipent une croissance de la production pour les prochaines semaines.

### Production passée et prévisions

(en solde d'opinions CVS)



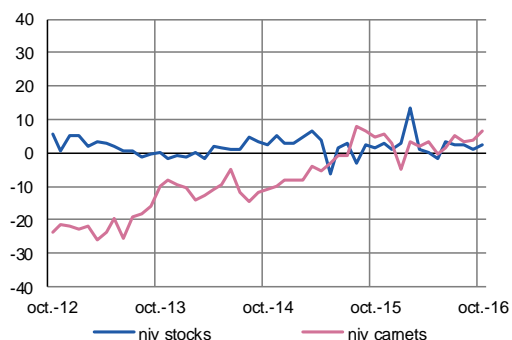
Alors qu'elle progresse modérément au niveau national, la production industrielle régionale est en léger repli. En revanche, les commandes reçues ont continué de croître.

Rompant avec la tendance baissière des derniers mois, les prix des produits finis ont progressé en octobre ; ceux des matières premières ont enregistré une nouvelle hausse. Les effectifs ont été légèrement ajustés à la baisse. Les trésoreries demeurent tout juste correctes.

À court terme, les industriels anticipent une augmentation de l'activité. Celle-ci devrait s'accompagner d'une nouvelle hausse des prix des produits finis et de quelques recrutements.

### Situation des carnets et des stocks de produits finis

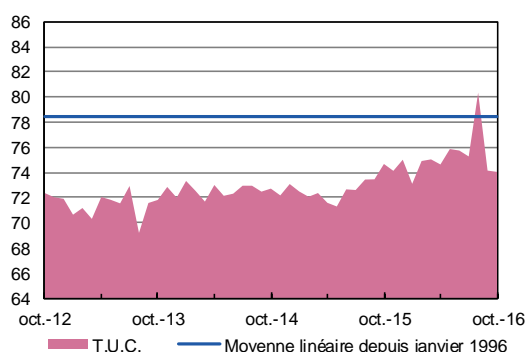
(en solde d'opinions CVS)



Les carnets de commandes sont correctement garnis tandis que les stocks restent légèrement excédentaires.

### Utilisation des capacités de production

(en pourcentage)



Le taux d'utilisation des capacités de production est stable et demeure inférieur de six points à sa moyenne de longue période.



**56,7 %**

Poids des effectifs du sous-secteur dans la totalité de l'industrie  
(source : ACOSS – URSSAF 31/12/2015)

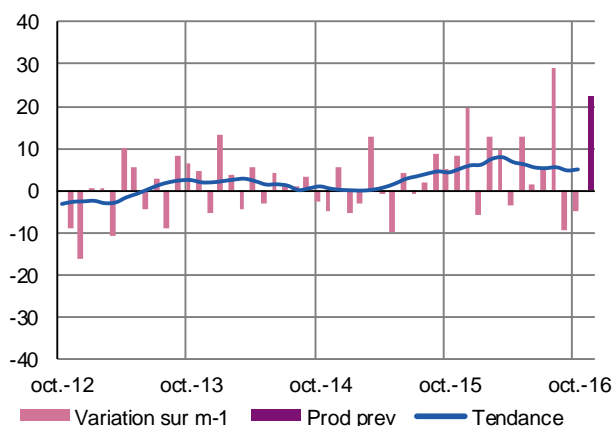
**Métallurgie, produits métalliques - Produits en caoutchouc, plastique et autres - Bois, papier et imprimerie - Industrie chimique - Textiles, habillement, cuir - Autres produits industriels**

En octobre, la production des autres secteurs industriels s'est repliée dans la plupart des branches. En revanche, la demande s'est inscrite en légère hausse, tirée par le marché intérieur. Alors que depuis le début de l'année, les industriels jugeaient les carnets d'un niveau insuffisant, ils les estiment maintenant d'un niveau correct.

Une hausse d'activité est annoncée pour les prochaines semaines.

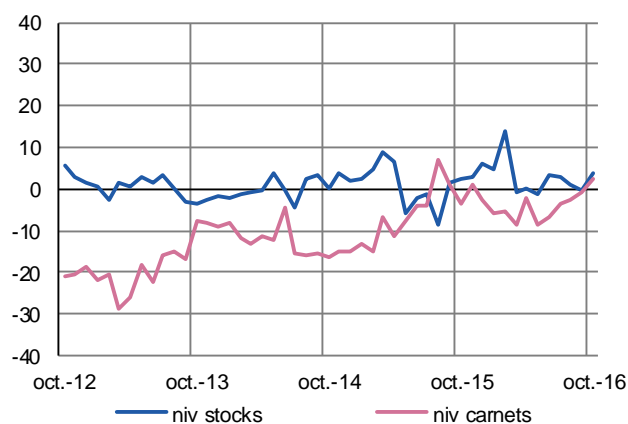
### Production passée et prévisions

(en solde d'opinions CVS)



### Situation des carnets et des stocks de produits finis

(en solde d'opinions CVS)



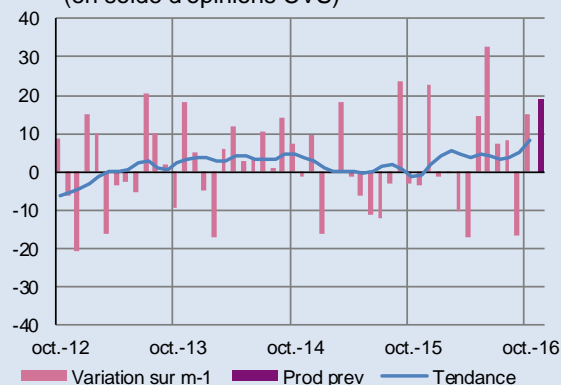
### Métallurgie

Après avoir reculé le mois dernier, la production s'est accrue en octobre. La demande a également progressé, tant sur le marché intérieur qu'à l'exportation.

Faisant suite à deux mois de légère baisse, les prix des matières premières ont augmenté ; parallèlement, la hausse de prix des produits finis s'est confirmée. Les effectifs ont de nouveau diminué. Les situations de trésorerie se sont améliorées : elles sont maintenant jugées confortables.

Le niveau des stocks est considéré suffisant tandis que les carnets restent dégradés. À court terme, les chefs d'entreprise prévoient un accroissement d'activité, mais les effectifs devraient être resserrés.

### Production passée et prévisions (en solde d'opinions CVS)

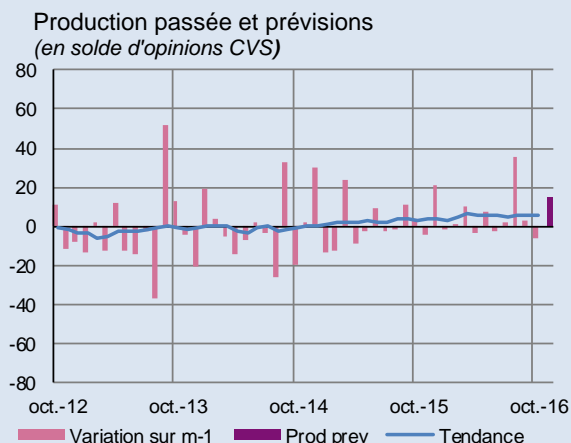


### Fabrication de produits métalliques, à l'exception des machines et équipements

La production s'est inscrite en baisse en octobre. La demande globale s'est également effritée, sous l'effet de commandes étrangères en net retrait.

Les prix des matières premières ont enregistré une hausse quand ceux des produits finis se sont stabilisés, après une augmentation le mois précédent. Les effectifs ont de nouveau été renforcés. Des tensions affectent les trésoreries.

A l'instar du mois précédent, les industriels du secteur jugent les stocks légèrement excédentaires ; les carnets d'ordres sont corrects. Les prévisions de production restent orientées à la hausse.

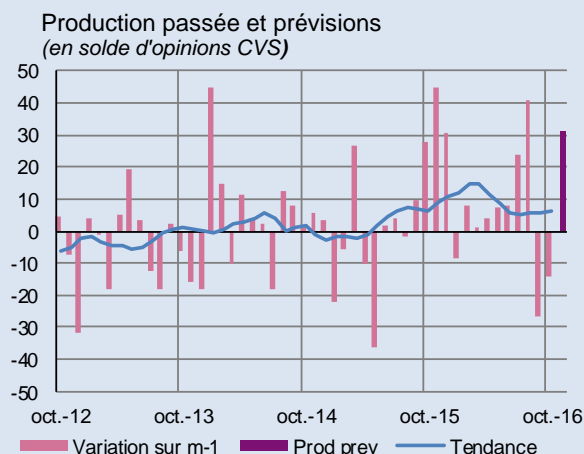


### Produits en caoutchouc, plastique et autres

En octobre, les volumes produits ont de nouveau reculé mais dans une moindre mesure que précédemment. Les commandes ont suivi la même tendance, tant sur le marché intérieur que sur l'étranger.

Les effectifs ont été ajustés à la baisse. Les prix des matières premières et des produits finis ont augmenté. Des tensions continuent d'affecter les trésoreries.

Les stocks restent jugés excédentaires en regard des besoins du moment, et les carnets d'un niveau satisfaisant. Pour les prochaines semaines, les industriels prévoient une hausse de la production ; les effectifs devraient néanmoins être resserrés.



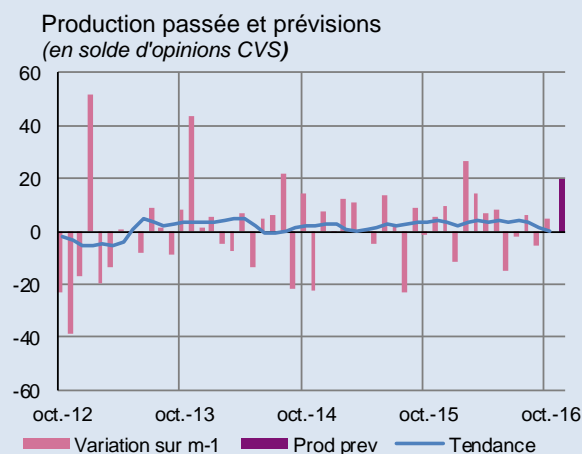
### Travail du bois, industrie du papier et imprimerie

Conformément aux prévisions des industriels du secteur, le niveau d'activité s'est redressé en octobre. Soutenues par le marché intérieur, les commandes ont de nouveau progressé.

Les prix – matières premières et produits finis – sont restés sur la tendance baissière observée depuis juin. Comme en septembre, les effectifs ont augmenté. Les trésoreries demeurent équilibrées.

Les industriels indiquent la persistance d'une légère insuffisance des carnets de commandes. Les stocks, précédemment jugés insuffisants, sont désormais en phase avec les besoins de la période.

Une nouvelle augmentation de la production est anticipée à court terme, assortie d'un renfort d'effectifs.



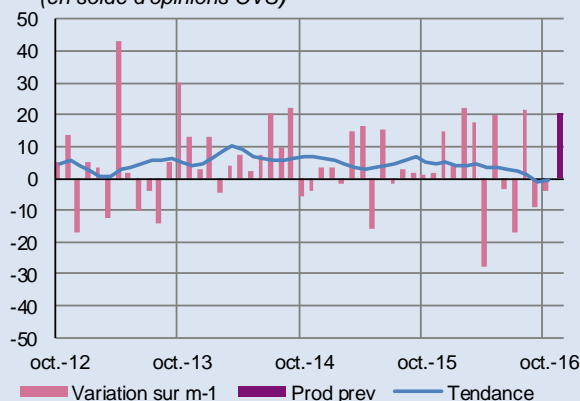
## Industrie chimique

En octobre, la production a enregistré une nouvelle baisse, modérée. Soutenues par la demande extérieure, les commandes globales se sont redressées.

Le retrait des effectifs observé depuis juin s'est poursuivi. De faibles tensions à la baisse ont persisté sur les prix, davantage marquées sur ceux des produits finis. Les trésorereries se tendent quelque peu.

Les stocks de produits finis restent un peu en-deçà des besoins. Les carnets de commandes demeurent satisfaisants. Les industriels envisagent une hausse de l'activité au cours des prochaines semaines.

Production passée et prévisions  
(en solde d'opinions CVS)



## Textile, habillement, cuir, chaussure

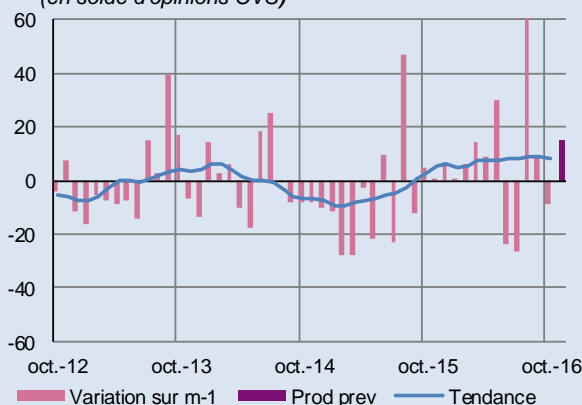
L'activité a enregistré une baisse en octobre. Les commandes intérieures se sont stabilisées tandis que la demande des marchés étrangers s'est ralentie.

Les prix des produits finis ont marqué un léger repli ; ceux des matières premières sont restés sur une tendance haussière. Comme en septembre, les effectifs ont été réduits. Des tensions de trésorerie demeurent.

Selon les industriels, les carnets de commandes demeurent faiblement garnis et les stocks, précédemment jugés insuffisants, sont désormais en phase avec les besoins de la période.

À court terme, une augmentation de production est annoncée, sans impact favorable sur le niveau des effectifs.

Production passée et prévisions  
(en solde d'opinions CVS)



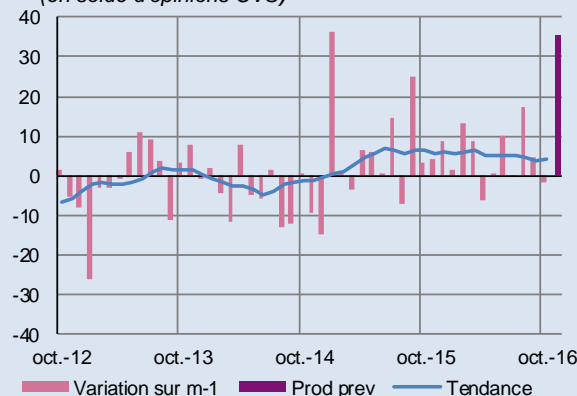
## Autres industries manufacturières, réparation et installation de machine

En octobre, le secteur a enregistré un léger tassement de ses volumes d'activité. Les commandes restent favorablement orientées, portées par le marché intérieur.

Comme le mois dernier, les prix des matières premières ont progressé tandis que ceux des produits finis sont restés stables. Les effectifs ont été légèrement renforcés. Les trésorereries enregistrent des tensions.

Les carnets de commandes sont toujours insuffisants alors que les stocks sont désormais conformes aux besoins. Une hausse de la production est prévue à court terme ; elle pourrait s'accompagner d'un nouveau renfort des effectifs.

Production passée et prévisions  
(en solde d'opinions CVS)





**18,8 %**

Poids des effectifs du sous-secteur dans la totalité de l'industrie  
(source : ACOSS – URSSAF 31/12/2015)

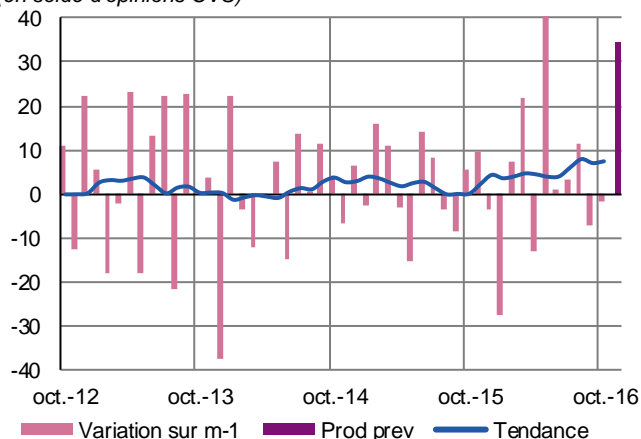
## Fabrication de denrées alimentaires et de boissons

En octobre, la production des industries agro-alimentaires a enregistré une nouvelle diminution, de moindre ampleur que le mois dernier. La demande globale a légèrement progressé, grâce au dynamisme des commandes étrangères.

Les industriels confirment un niveau satisfaisant des carnets de commandes. A court terme, ils prévoient une hausse des volumes de production.

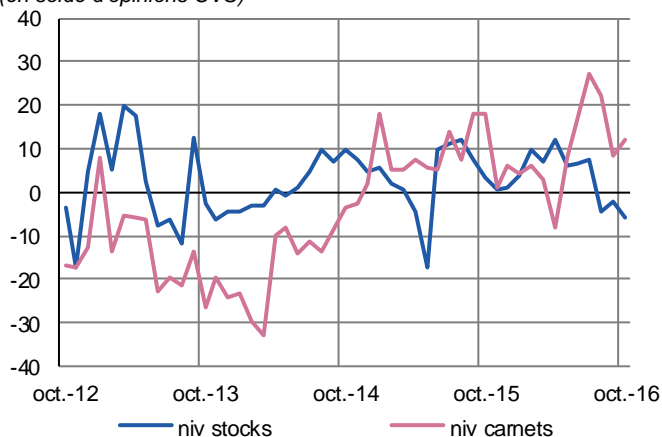
### Production passée et prévisions

(en solde d'opinions CVS)



### Situation des carnets et des stocks de produits finis

(en solde d'opinions CVS)



Alors qu'ils suivaient une tendance à l'érosion depuis janvier, les prix des produits finis ont enregistré une forte augmentation ; les prix des matières premières ont continué de progresser. Les effectifs ont été sensiblement réduits. Les trésoreries reviennent à l'équilibre.

Les stocks apparaissent toujours très en dessous des besoins.

Pour les prochains mois, les industriels anticipent une augmentation de la production. Celle-ci devrait s'accompagner d'une nouvelle hausse des prix des produits finis et de recrutements.



**15,8 %**

Poids des effectifs du sous-secteur dans la totalité de l'industrie  
(source : ACOSS – URSSAF 31/12/2015)

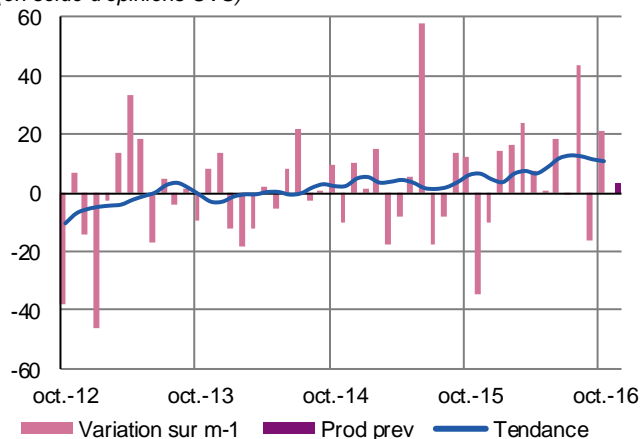
## Matériels de transport

En octobre, la production des matériels de transport a renoué avec la tendance haussière observée depuis le début d'année. Soutenue par le marché intérieur, la demande globale est restée bien orientée. Les carnets de commandes demeurent satisfaisants.

À court terme, les industriels du secteur prévoient un nouvel accroissement de l'activité.

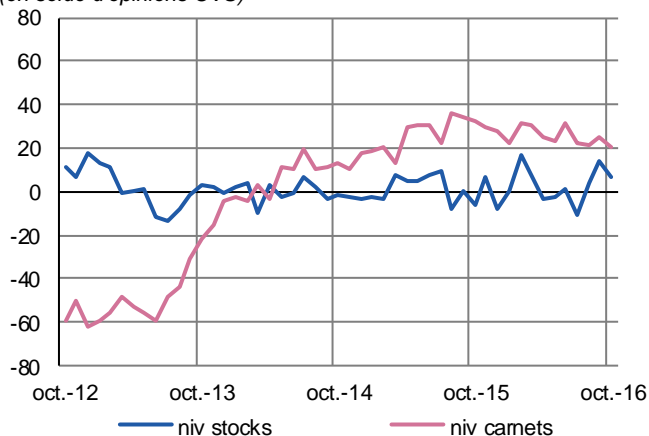
### Production passée et prévisions

(en solde d'opinions CVS)



### Situation des carnets et des stocks de produits finis

(en solde d'opinions CVS)



### Industrie automobile

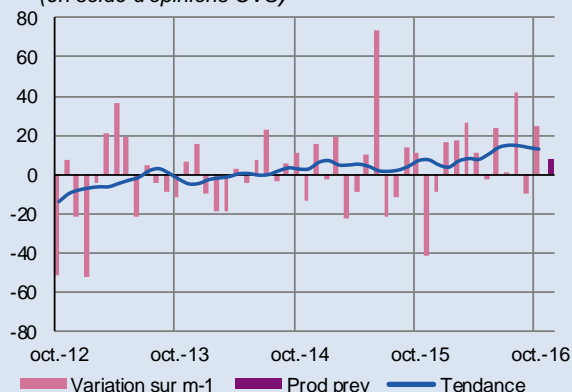
Après la baisse enregistrée en septembre, les volumes de production se sont accrus. La demande, notamment sur le marché français, a également augmenté.

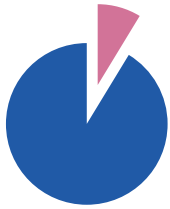
Les prix des matières premières ont encore progressé, tandis que ceux des produits finis sont restés stables. Les effectifs ont été réduits. Les trésoreries demeurent tendues.

L'excédent des stocks s'estompe et le niveau des carnets demeure satisfaisant. Pour les prochaines semaines, les industriels prévoient une nouvelle hausse d'activité, modérée.

### Production passée et prévisions

(en solde d'opinions CVS)





**8,7 %**

Poids des effectifs du sous-secteur dans la totalité de l'industrie  
(source : ACOSS – URSSAF 31/12/2015)

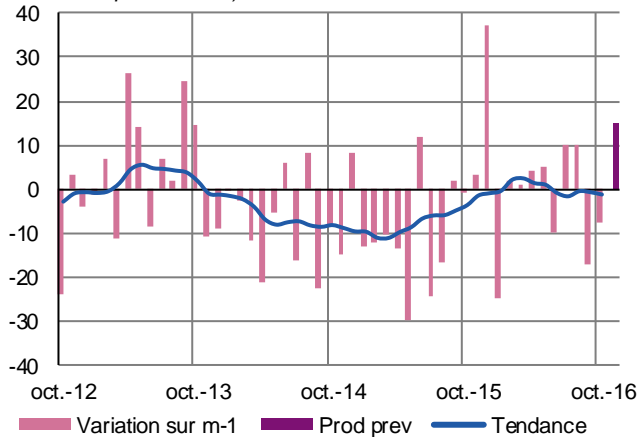
## Équipements électriques électroniques, informatiques et autres machines

La production s'est de nouveau repliée en octobre. En revanche, la demande globale s'est redressée, soutenue par la demande intérieure.

Les carnets de commandes sont toujours estimés insuffisants. Les industriels anticipent une hausse d'activité dans les prochaines semaines.

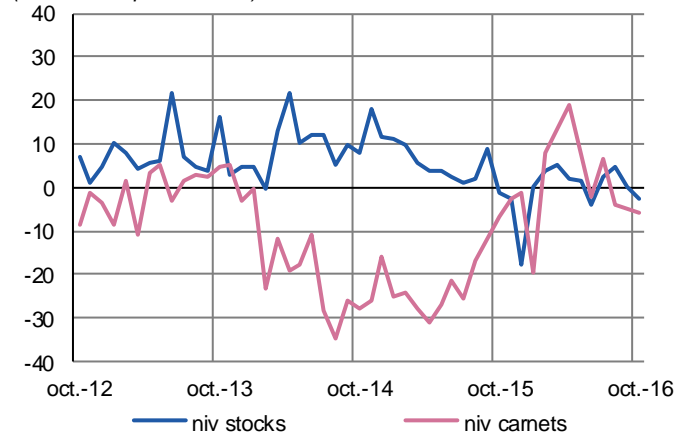
### Production passée et prévisions

(en solde d'opinions CVS)



### Situation des carnets et des stocks de produits finis

(en solde d'opinions CVS)



### Fabrication de machines et équipements

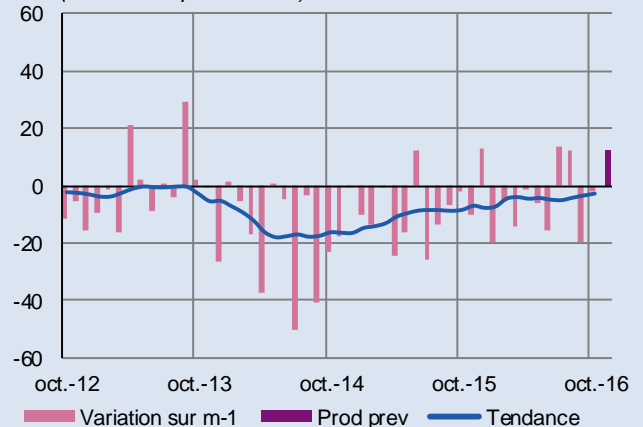
Conformément aux prévisions, les volumes de production se sont inscrits en légère baisse en octobre tandis que les prises de commandes globales ont un peu progressé.

La baisse des prix des matières premières s'est poursuivie alors que ceux des produits finis sont demeurés stables. Les effectifs ont de nouveau été réduits. Les trésoreries restent à un niveau confortable.

Selon les industriels, les carnets demeurent dégarnis tandis qu'une légère insuffisance des stocks persiste. À court terme, ils prévoient une hausse de production.

### Production passée et prévisions

(en solde d'opinions CVS)







**40,3 %**

Poids des effectifs des services marchands par rapport à la totalité des effectifs  
(source : ACOSS – URSSAF 31/12/2015)

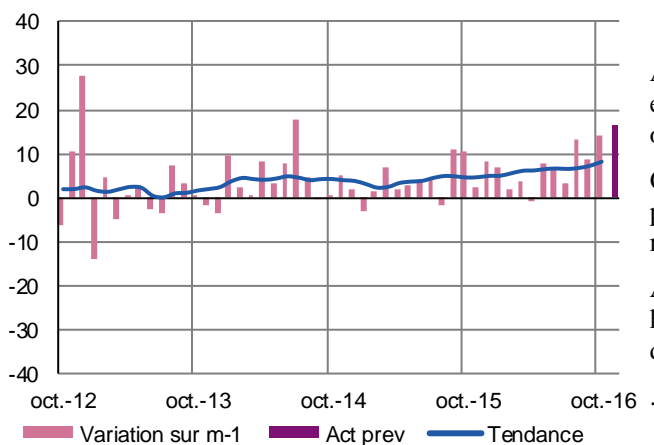
## Services marchands

En octobre, l'activité et la demande de services ont enregistré une nouvelle progression, en particulier dans l'information-communication et le travail temporaire. Seul le secteur de l'hébergement-restauration affiche une baisse des prestations.

Pour les semaines à venir, les perspectives restent favorablement orientées, les chefs d'entreprise prévoyant une nouvelle augmentation de leurs volumes d'affaires.

### Évolution globale

Activité passée et prévisions  
(en solde d'opinions CVS)



À l'instar de la tendance observée au niveau national, l'activité et la demande régionales ont continué de progresser en octobre.

Cette situation favorable s'est accompagnée d'une hausse des prix tandis que les effectifs ont été maintenus. Les trésoreries restent dans l'ensemble assez confortables.

À court terme, les chefs d'entreprise annoncent une nouvelle hausse d'activité et envisagent des recrutements. Les prix devraient rester stables.

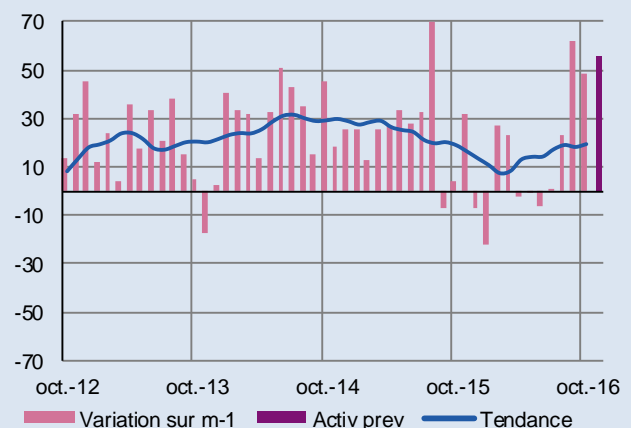
### Activités informatiques et services d'information

En octobre et pour le troisième mois consécutif, l'activité s'est inscrite en nette hausse. La demande a également enregistré un rebond, à l'instar du mois précédent.

Stables depuis plusieurs mois, les prix ont augmenté. Les effectifs ont de nouveau été renforcés. Les trésoreries demeurent très confortables.

Pour les prochaines semaines, les chefs d'entreprise anticipent une nouvelle progression de l'activité et de la demande, accompagnée de la poursuite du renfort des effectifs. Les prix devraient rester orientés à la hausse.

Évolution de l'activité  
(en solde d'opinions CVS)



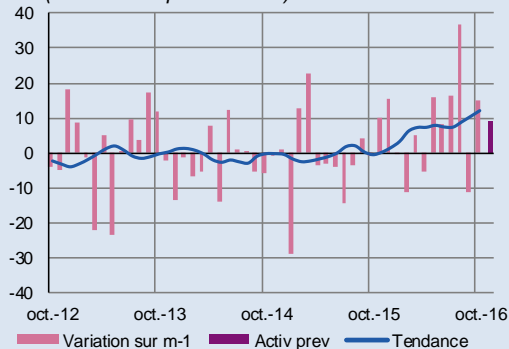
## Transports et entreposage

En octobre, l'activité et la demande ont renoué avec la croissance.

Les prix se sont stabilisés. Les effectifs ont été légèrement réduits. Des tensions de trésorerie apparaissent.

Les chefs d'entreprise prévoient une hausse de l'activité et de la demande dans les prochaines semaines. Les effectifs devraient être légèrement renforcés.

Évolution de l'activité  
(en solde d'opinions CVS)



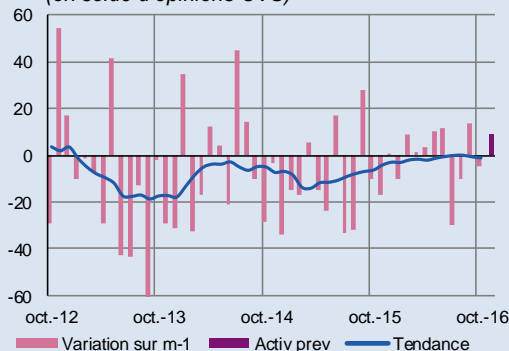
## Hébergement et restauration

Comme annoncé le mois dernier par les professionnels du secteur, l'activité et la demande ont enregistré une légère baisse en octobre.

Après une revalorisation le mois précédent, les prix se sont stabilisés. Les effectifs ont été maintenus. Les situations de trésorerie sont jugées à l'équilibre.

Pour les prochaines semaines, les chefs d'entreprise prévoient une hausse de la demande et de l'activité, assortie d'une légère revalorisation des tarifs.

Évolution de l'activité  
(en solde d'opinions CVS)



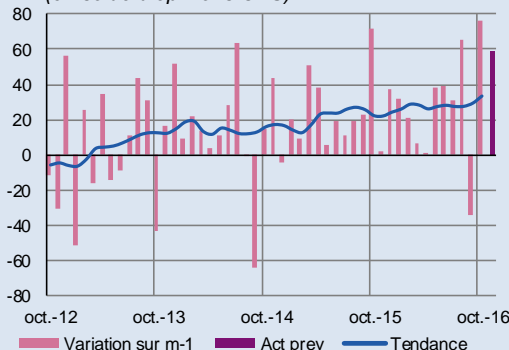
## Activités des agences de travail temporaire

Confirmant les prévisions des responsables d'agences, l'activité et la demande ont affiché une hausse prononcée en octobre. Les secteurs de l'automobile et de la logistique y ont largement contribué, alors que le BTP a confirmé son redressement.

La tendance baissière des prix est de moindre ampleur que celle observée ces derniers mois.

À l'approche des fêtes de fin d'année, une nouvelle progression de l'activité et de la demande est annoncée.

Évolution de l'activité  
(en solde d'opinions CVS)



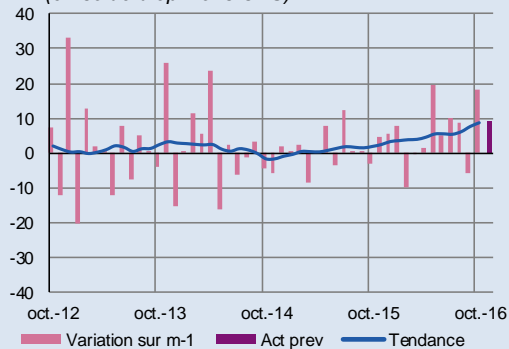
## Activités juridiques, comptables, de gestion, d'architecture, d'ingénierie, et d'analyse technique

Après un mois de septembre en retrait, l'activité et la demande ont enregistré une forte progression en octobre. Malgré cette évolution favorable, les effectifs ont été réduits.

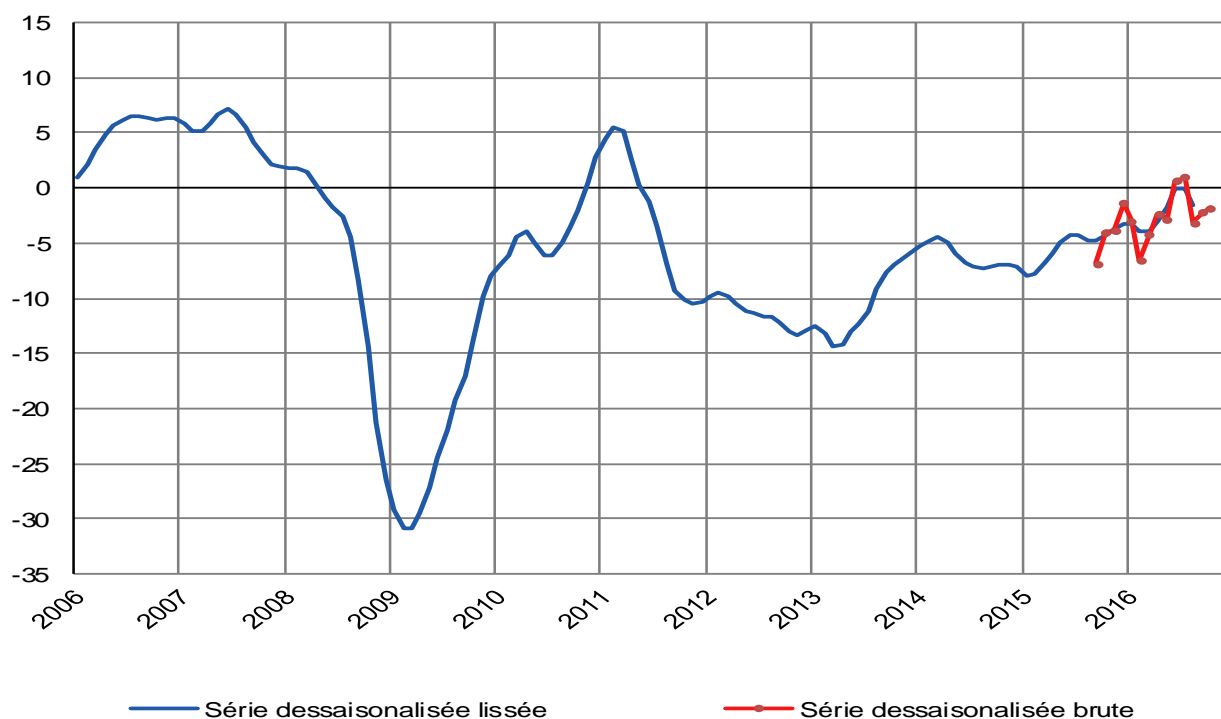
Les prix des prestations ont de nouveau diminué et les trésoreries apparaissent désormais légèrement tendues.

Pour les prochaines semaines, les professionnels du secteur anticipent une augmentation de l'activité et de la demande.

Évolution de l'activité  
(en solde d'opinions CVS)



Communiqué de presse du 21 octobre 2016



*Le baromètre de conjoncture est la synthèse des courbes de conjoncture de l'industrie manufacturière, du gros œuvre de bâtiments, des services aux entreprises et du commerce.*

Le baromètre de conjoncture de la Banque nationale de Belgique s'est à nouveau légèrement raffermit en octobre.

Le climat des affaires s'est renforcé dans le commerce ainsi que, après deux replis consécutifs, dans la construction et dans les services aux entreprises. Par contre, à l'inverse du mois dernier, la conjoncture s'est quelque peu tassée dans l'industrie manufacturière.

Que ce soit dans le commerce, dans la construction ou dans les services aux entreprises, l'amélioration repose pour l'essentiel sur un net redressement des prévisions relatives à la demande.

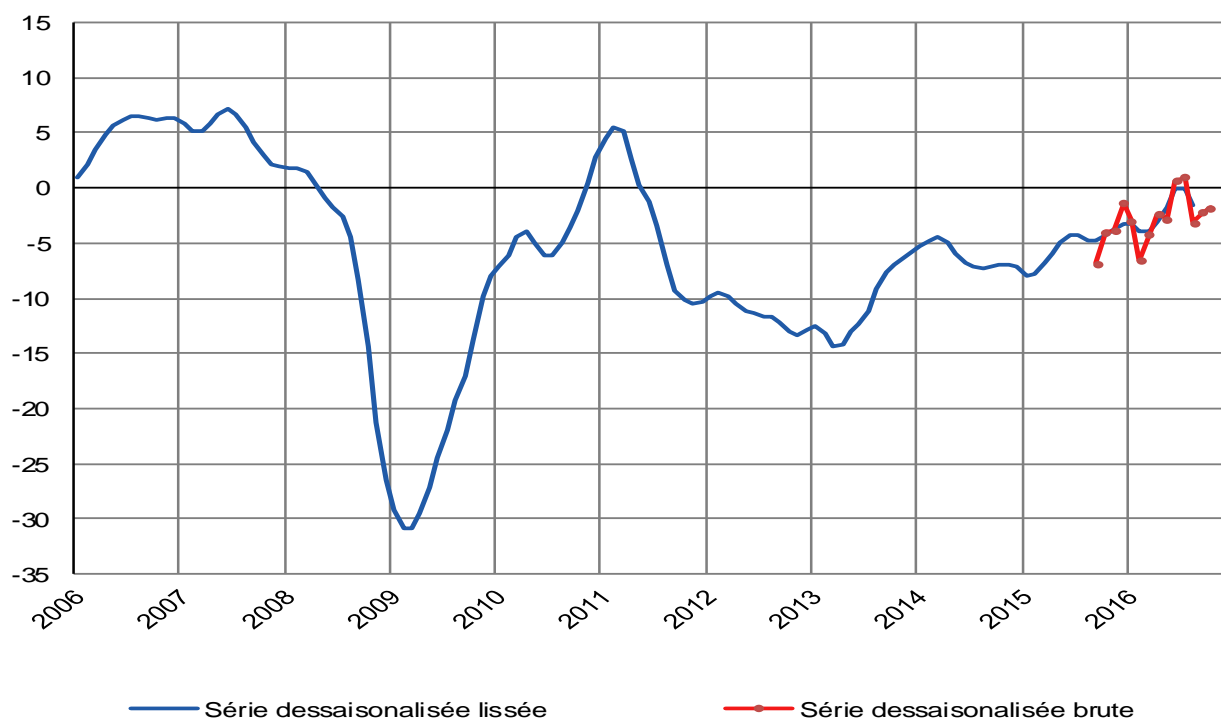
Quant à la perte de confiance observée dans l'industrie manufacturière, elle est uniquement imputable à une révision à la baisse de l'appréciation portée sur le carnet de commandes, compte tenu de la saison.

Indicatrice de la tendance conjoncturelle sous-jacente, la courbe synthétique globale lissée s'inscrit cependant en recul.

Enfin, les résultats de l'enquête trimestrielle sur les capacités de production dans l'industrie manufacturière font état d'un modeste relèvement du taux d'utilisation. Corrigé des variations saisonnières, le taux d'utilisation des capacités de production s'établit ainsi à 80,4 % en octobre, contre 79,6 % en juillet.

*Source : Banque Nationale de Belgique – Département Statistique Générale – Enquêtes sur la conjoncture*

Communiqué de presse du 21 octobre 2016



*Le baromètre de conjoncture est la synthèse des courbes de conjoncture de l'industrie manufacturière, du gros œuvre de bâtiments, des services aux entreprises et du commerce.*

Le baromètre de conjoncture de la Banque nationale de Belgique s'est à nouveau légèrement raffermi en octobre.

Le climat des affaires s'est renforcé dans le commerce ainsi que, après deux replis consécutifs, dans la construction et dans les services aux entreprises. Par contre, à l'inverse du mois dernier, la conjoncture s'est quelque peu tassée dans l'industrie manufacturière.

Que ce soit dans le commerce, dans la construction ou dans les services aux entreprises, l'amélioration repose pour l'essentiel sur un net redressement des prévisions relatives à la demande.

Quant à la perte de confiance observée dans l'industrie manufacturière, elle est uniquement imputable à une révision à la baisse de l'appréciation portée sur le carnet de commandes, compte tenu de la saison.

Indicatrice de la tendance conjoncturelle sous-jacente, la courbe synthétique globale lissée s'inscrit cependant en recul.

Enfin, les résultats de l'enquête trimestrielle sur les capacités de production dans l'industrie manufacturière font état d'un modeste relèvement du taux d'utilisation. Corrigé des variations saisonnières, le taux d'utilisation des capacités de production s'établit ainsi à 80,4 % en octobre, contre 79,6 % en juillet.

*Source : Banque Nationale de Belgique – Département Statistique Générale – Enquêtes sur la conjoncture*

## Contactez nous

### Adresse

BANQUE DE FRANCE  
Service Études et Banques  
69 rue Royale  
CS 30587  
59023 LILLE CEDEX

### Accueil des visiteurs

Du lundi au vendredi  
De 9h à 17h00 sans interruption

**Tél.** : 03.20.40.47.34

**Fax** : 03.20.40.47.95

**Email** : [lille.emc@banque-france.fr](mailto:lille.emc@banque-france.fr)

\* \* \*

**Rédacteur en chef** : Christelle BRUNET-CORREIA

**Directeur de la publication** : Stéphane LATOUCHE  
Directeur Régional