

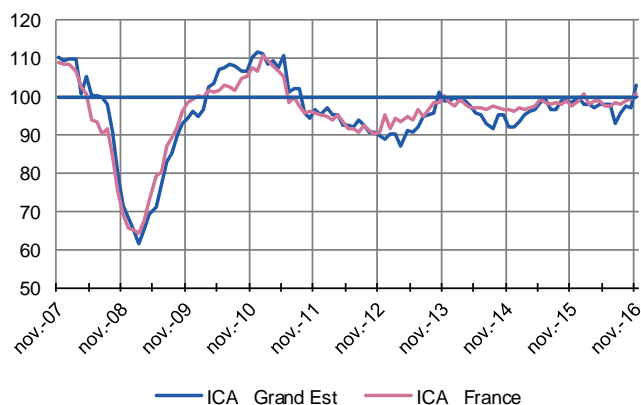
Selon les chefs d'entreprise du Grand Est interrogés ce mois, la production et les livraisons se redressent nettement en novembre, après un mois d'octobre étele. La demande progresse à nouveau, tant sur le plan domestique qu'à l'export, et les carnets se reconstituent. Les matières premières sont installées dans un courant haussier qui s'amplifie, alors que les prix des produits restent globalement stables. La production pourrait encore croître à court terme pour honorer les commandes déjà en carnet.

L'activité et la demande connaissent un accroissement sensible dans les services. Les chefs d'entreprise espèrent conserver cette orientation positive au cours des prochaines semaines.

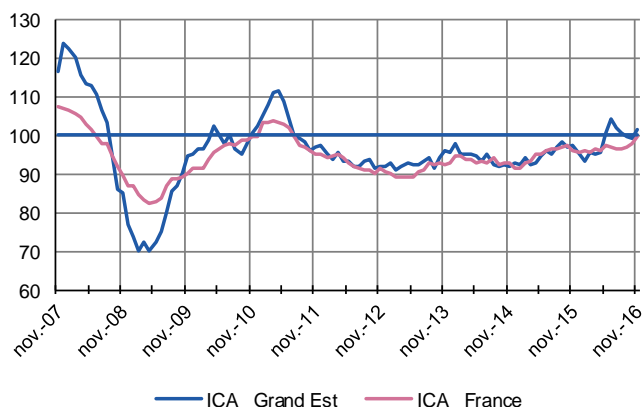
Indicateurs du Climat des Affaires

Un indicateur du climat des affaires permet une lecture rapide et simplifiée de la situation conjoncturelle. Il résume par une variable synthétique l'évolution des soldes d'opinion qui présentent des évolutions similaires dans le temps. En hausse, il traduit une amélioration du climat conjoncturel ; en baisse, sa dégradation ; 100 = moyenne de longue période.

Industrie



Services marchands



Pour l'industrie de la région Grand Est, l'indicateur du climat des affaires s'inscrit à 103 en novembre, contre 97 en octobre.

Dans les services, l'indicateur du climat des affaires en région Grand Est se situe à 101 en novembre, contre 99 en octobre.

Dernières enquêtes et statistiques de la Banque de France

Régionales

Bâtiment et Travaux publics – Cette enquête trimestrielle est réalisée aux mois de janvier, avril, juillet et octobre. - [Cliquer ici](#)

Les entreprises en Région Grand Est - [Cliquer ici](#)

- Bilan 2015 - perspectives 2016

Nationales

Enquête mensuelle de conjoncture - [Cliquer ici](#)

- Conjoncture, Industrie, Services et Bâtiment

Travaux publics et commerce de gros - [Cliquer ici](#)

- Enquête trimestrielle réalisée en janvier, avril, juillet et octobre

Commerce de détail - [Cliquer ici](#)

Information sur les entreprises :

- Défaillances d'entreprises - [Cliquer ici](#)
- Taux des crédits aux entreprises - [Cliquer ici](#)
- Accès des entreprises au crédit - [Cliquer ici](#)



19,2 %

Poids des effectifs de l'industrie par rapport à l'emploi total
(source : ACOSS-URSSAF au 31/12/2015)

Industrie

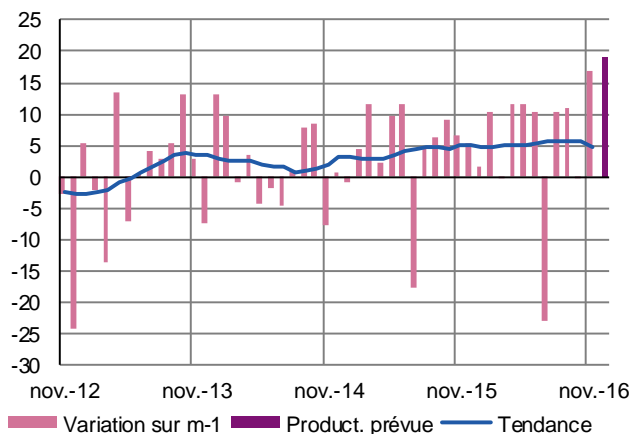
La production industrielle rebondit nettement après le creux enregistré en octobre.

Les chefs d'entreprise enregistrent un regain des entrées de commandes sur l'ensemble des marchés, et confirment une légère amélioration de la teneur des carnets.

La production pourrait encore progresser au cours des prochaines semaines pour répondre à l'afflux de commandes enregistrées ce mois.

Production passée et prévisions

(en solde d'opinions CVS)



La production industrielle régionale s'inscrit en net progrès en novembre, après un mois d'octobre atone. L'augmentation la plus forte est le fait des équipements électriques et mécaniques, mais tous les secteurs affichent une hausse de leur activité, plus ou moins prononcée.

Les livraisons sont également plus dynamiques, ce qui permet de maintenir les niveaux des stocks en adéquation avec les besoins du moment.

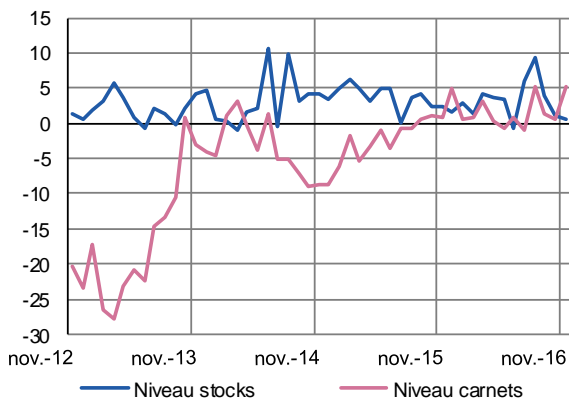
Les prix des matières premières en général, et ceux des métaux plus particulièrement, semblent s'installer dans une spirale haussière. Les prix des produits finis ne devraient pas progresser avant 2017.

Les effectifs se stabilisent.

Les chefs d'entreprise entrevoient une poursuite de la tendance actuelle avant les fermetures de fin d'année.

Situation des carnets et des stocks de produits finis

(en solde d'opinions CVS)



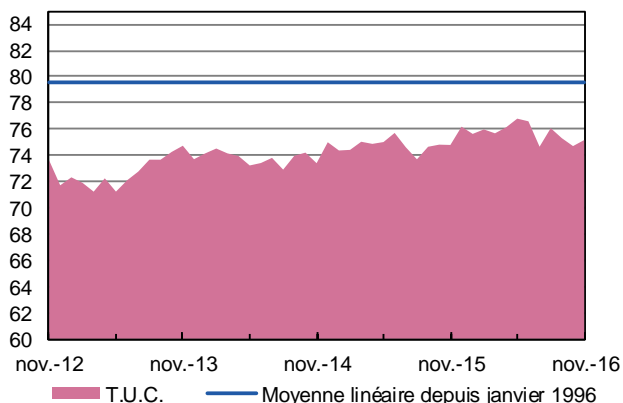
La demande se redresse après un mois d'octobre particulièrement creux que ce soit à l'export ou sur le marché intérieur. Cette évolution favorable se retrouve dans tous les secteurs de l'industrie régionale, avec une progression marquée dans les équipements électriques et mécaniques et les autres produits industriels.

Globalement, les carnets se regarnissent. Ils approchent un niveau jugé normal dans les autres produits industriels.

Les stocks de produits finis sont conformes aux besoins du moment.

Utilisation des capacités de production

(en pourcentage)



Le taux d'utilisation des capacités de production s'établit autour de 75 %, en léger progrès, et toujours à un niveau voisin de celui de l'an dernier, à la même période.

Il reste en deçà de sa moyenne longue période.



12,0 %

Poids des effectifs du sous-secteur dans l'industrie
(source : ACOSS-URSSAF au 31/12/2015)

Fabrication de denrées alimentaires et de boissons

La croissance de la production se poursuit en novembre.

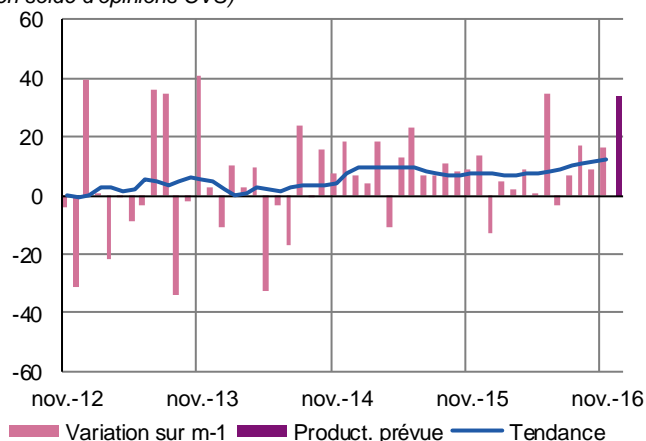
La demande progresse modérément, principalement sur le marché intérieur. Les carnets sont jugés satisfaisants et les stocks mériteraient d'être plus élevés.

Les prix des matières premières et des produits finis continuent de progresser.

Une hausse de l'activité est envisagée à court terme.

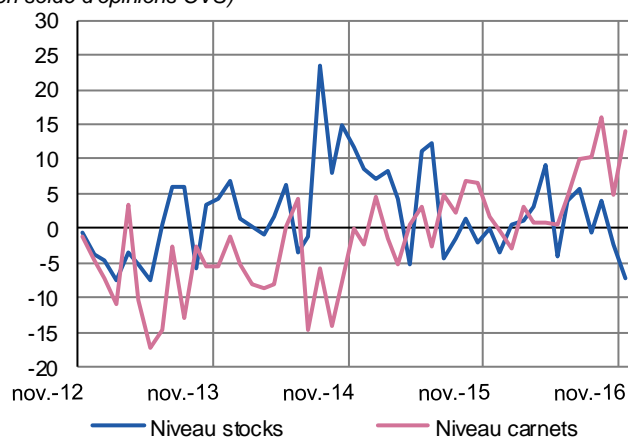
Production passée et prévisions

(en solde d'opinions CVS)



Situation des carnets et des stocks de produits finis

(en solde d'opinions CVS)



L'activité globale s'accroît, malgré des situations contrastées selon les secteurs. En effet, la production de viande et de boissons poursuit sa progression, alors que les autres industries agroalimentaires subissent un léger recul.

La demande progresse principalement sur le marché intérieur, tiré par une hausse de la consommation de viande. L'export demeure stable, malgré les bonnes performances des boissons.

Globalement, les carnets sont considérés comme satisfaisants.

Les stocks de produits finis sont jugés un peu en dessous de la normale.

Les prix des matières premières sont orientés à la hausse, mouvement que les industriels arrivent assez bien à répercuter sur leurs tarifs. Les effectifs évoluent peu.

Les prévisions de production sont bien orientées à court terme, perspectives qui apparaissent bien partagées par l'ensemble des branches.



17,3 %

Poids des effectifs du sous-secteur dans l'industrie
(source : ACOSS-URSSAF au 31/12/2015)

Équipements électriques électroniques, informatiques et autres machines

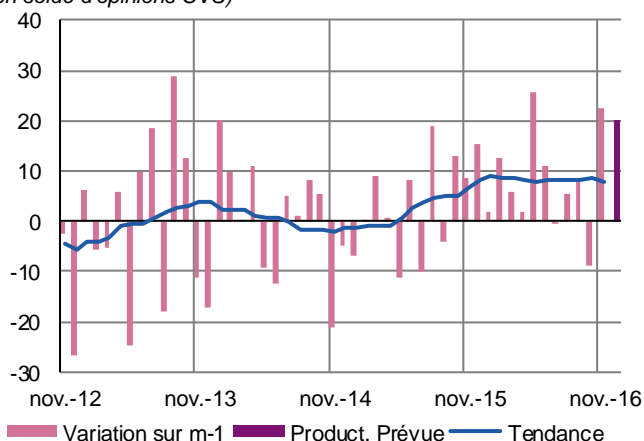
La production connaît un rebond important en novembre.

Les entrées de commandes s'étoffent tant sur le marché domestique qu'à l'export.

D'après les chefs d'entreprise, la production pourrait encore continuer de progresser à court terme.

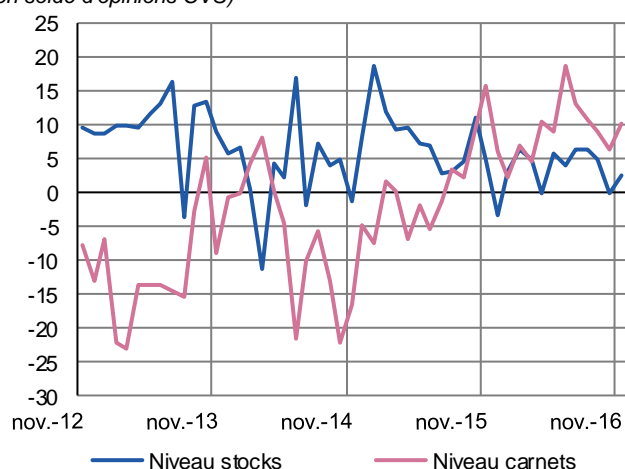
Production passée et prévisions

(en solde d'opinions CVS)



Situation des carnets et des stocks de produits finis

(en solde d'opinions CVS)



Fabrication d'équipements électriques

La production rebondit nettement en novembre, après plusieurs semaines de repli. Les cadences de production se sont raffermies et les effectifs se sont stabilisés.

Les entrées de commandes ne se dégradent plus : le marché domestique enregistre une légère amélioration, mais c'est l'export qui soutient majoritairement la demande.

L'appréciation portée sur les carnets reste cependant prudente, avec un niveau proche de la normale ; les stocks de produits finis sont conformes aux besoins du moment.

L'augmentation des prix des matières premières s'amplifie ces dernières semaines, notamment le cuivre. Les prix des produits finis sont stables.

Les prévisions de production pour les prochaines semaines restent positives, à la faveur des récentes commandes enregistrées.

Fabrication de machines et équipements

Le niveau de production s'est renforcé en novembre, soutenu par l'automobile qui bénéficie toujours d'un bon courant d'affaires. D'autres secteurs offrent moins de débouchés comme l'énergie, le domaine agricole ou les travaux publics.

Les commandes reçues se redressent sensiblement en cette fin d'année, aussi bien sur le marché français, qu'à l'export. La teneur actuelle des carnets est de nature à conforter un début d'année 2017 satisfaisant.

Les stocks apparaissent en phase avec le niveau d'activité.

Les prix des matières premières augmentent. Une éventuelle répercussion sur les prix de vente ne semble pas envisagée avant le début de l'année prochaine.

Les effectifs sont stables d'un mois sur l'autre, et ne devraient pas connaître de changements dans les prochaines semaines.

La poursuite de la hausse de l'activité est anticipée par nombre de chefs d'entreprise.



12,4 %

Poids des effectifs du sous-secteur dans l'industrie
(source : ACOSS-URSSAF au 31/12/2015)

Industrie automobile

La production progresse en novembre, après un mois d'octobre déjà soutenu.

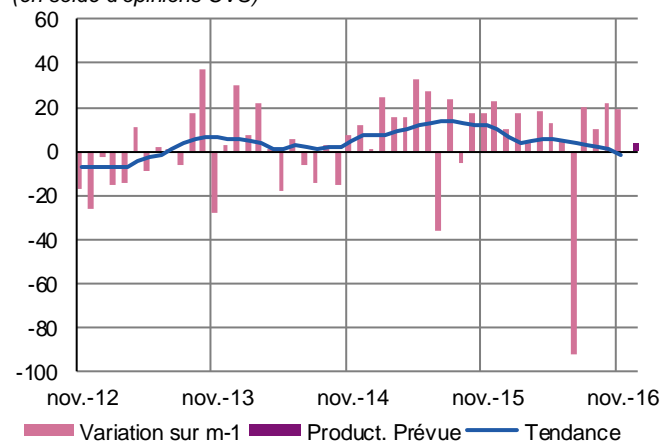
La demande est bien orientée, en France comme à l'export.

Les carnets s'étoffent et sont désormais supérieurs à la normale.

Selon les chefs d'entreprise, la production devrait se stabiliser autour des niveaux actuels.

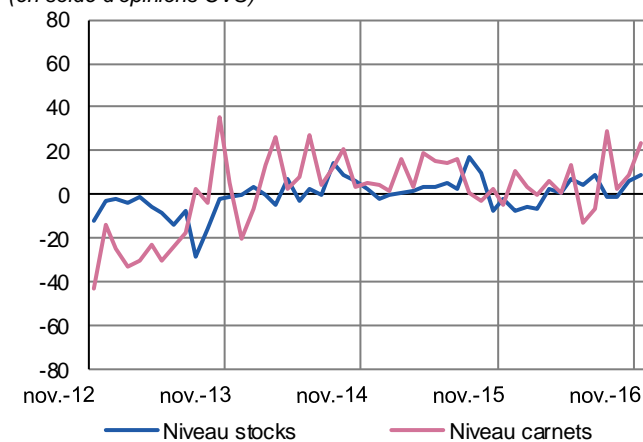
Production passée et prévisions

(en solde d'opinions CVS)



Situation des carnets et des stocks de produits finis

(en solde d'opinions CVS)



La production est restée soutenue en novembre, avec une anticipation des fermetures de fin d'année, attendues plus longues qu'en 2015, notamment chez les constructeurs.

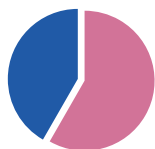
Les prises de commandes se sont étoffées, à la fois en France et à l'export, ce qui favorise le confort des carnets, supérieurs à une situation qualifiée de normale.

Les stocks se situent temporairement au-dessus du niveau souhaité en prévision de la fin d'année, mais devraient rapidement retrouver des niveaux moins pondéreux.

Les prix des matières premières apparaissent stables, alors que ceux des produits finis connaissent ici et là quelques pressions à la baisse.

Après un excellent mois de novembre, les chefs d'entreprise envisagent une stabilisation des rythmes de fabrication en décembre, au gré des décisions de fermetures calendaires prévues.

Dans ce contexte, une légère décre de effectifs pourrait se produire avec un moindre recours aux intérimaires.



58,3 %

Poids des effectifs du sous-secteur dans l'industrie
(source : ACOSS-URSSAF au 31/12/2015)

Autres produits industriels

Industrie chimique – Industrie pharmaceutique - Produits en caoutchouc, plastique et autres produits non métalliques – Métallurgie et produits métalliques – Bois, papier et imprimerie - Textiles, habillement, cuir et chaussure – Autres industries manufacturières

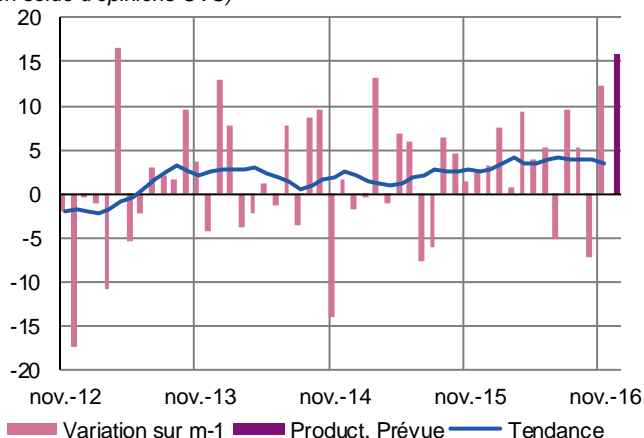
La production se redresse en novembre, notamment dans le caoutchouc et le plastique. La demande apparaît plus dynamique, dans tous les secteurs, ce qui permet aux carnets de se rapprocher de la normale.

Les prix des matières premières enregistrent une nouvelle hausse, plus marquée dans la métallurgie.

Les perspectives sont favorables pour les prochaines semaines.

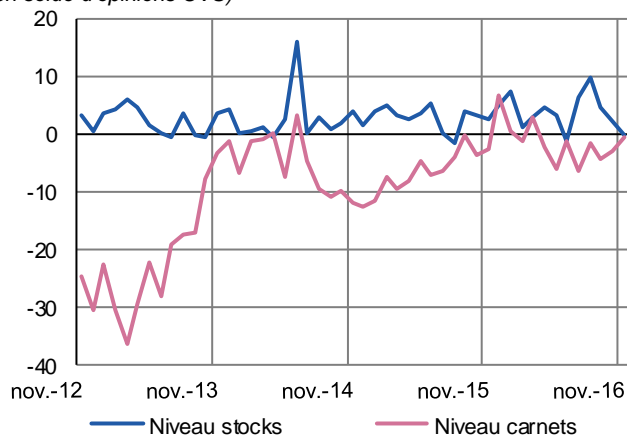
Production passée et prévisions

(en solde d'opinions CVS)



Situation des carnets et des stocks de produits finis

(en solde d'opinions CVS)



Travail du bois, industrie du papier et imprimerie

La hausse de la production se poursuit, tirée par les commandes françaises.

La demande étrangère apparaît moins soutenue.

Les carnets sont jugés normaux et les stocks se sont sensiblement allégés.

Les prix des matières progressent mais les prix des produits finis restent très disputés.

Les prévisions tablent sur une stabilisation de production à court terme.

Produits en caoutchouc, plastique et autres

Conformément aux attentes, novembre enregistre un regain d'activité.

Les entrées de commandes s'inscrivent en forte hausse, notamment en provenance de l'étranger.

Les carnets gagnent en consistance ; les stocks de produits finis diminuent mais demeurent élevés, en prévision des livraisons à réaliser en début d'année prochaine.

Les prix des matières continuent d'augmenter, et ne sont toujours que partiellement répercutés sur les prix de vente.

Une nouvelle hausse de la production est attendue en décembre.

Métallurgie et fabrication de produits métalliques

La production peine à se stabiliser alors que les entrées de commandes se redressent après la contreperformance d'octobre.

La demande reste néanmoins insuffisante pour regarnir suffisamment les carnets.

Les stocks sont reconstitués.

Les prix des matières affichent une nouvelle hausse, importante pour les métaux, sans impact significatif pour l'instant sur ceux des prix de vente.

Les perspectives de production demeurent favorables les prochaines semaines.



16,8 %

Poids des effectifs des services marchands étudiés par rapport à l'emploi total
(source : ACOSS-URSSAF au 31/12/2015)

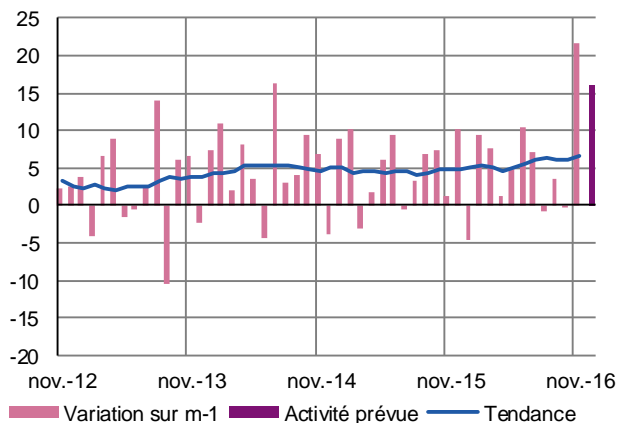
Services marchands

L'activité et la demande repartent à la hausse en novembre, portées principalement par les secteurs du transport et de l'hébergement.

Les prévisions sont bien orientées pour la fin de l'année, à l'exception du travail temporaire qui anticipe une moindre activité.

Évolution globale – Ensemble des secteurs

Activité passée et prévisions - (en solde d'opinions CVS)



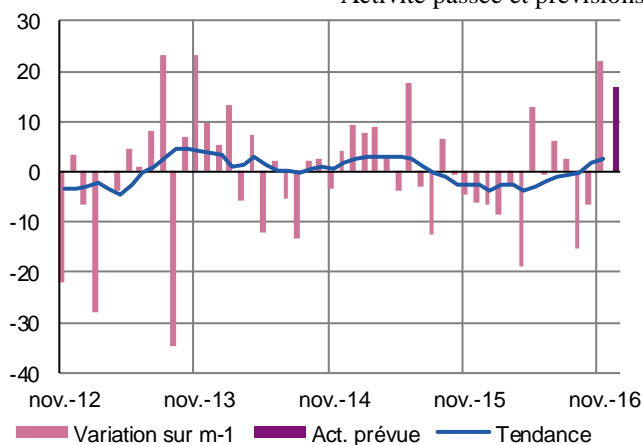
L'accroissement de la demande dans les secteurs du transport et de l'hébergement stimule l'activité globale. En revanche, le travail temporaire marque une pause.

Les trésoreries sont jugées correctes dans l'ensemble, les prix restent relativement stables.

Une hausse de l'activité est attendue en décembre, sauf dans le travail temporaire.

Évolution globale – Transports et entreposage

Activité passée et prévisions - (en solde d'opinions CVS)



L'activité se redresse en novembre, en raison d'une demande soutenue dans la grande distribution et la fourniture d'énergie.

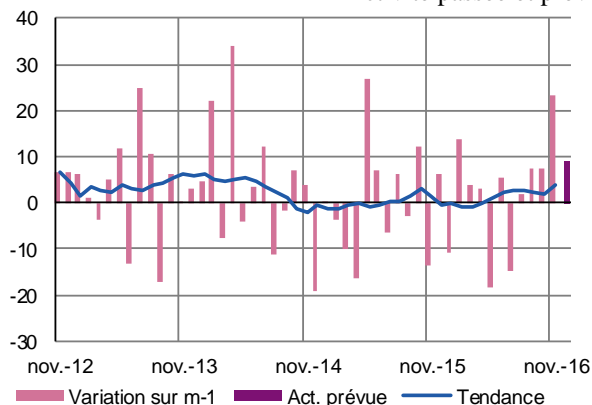
Les trésoreries sont jugées proches de l'équilibre, bien qu'en partie pénalisées par la baisse des prix des prestations due à la concurrence.

Les effectifs s'étoffent quelque peu, malgré la difficulté à recruter de la main d'œuvre qualifiée.

Les prévisions d'activité restent bien orientées, avec l'augmentation des volumes à livrer dans la grande distribution.

Évolution globale – Hébergement et restauration

Activité passée et prévisions - (en solde d'opinions CVS)



L'activité progresse, soutenue par la clientèle loisirs et business.

Le courant d'affaires est mieux orienté que l'an dernier, qui avait été marqué par des annulations d'une partie de la clientèle de loisirs, suite aux attentats de novembre.

Les prévisions demeurent positives à court terme.



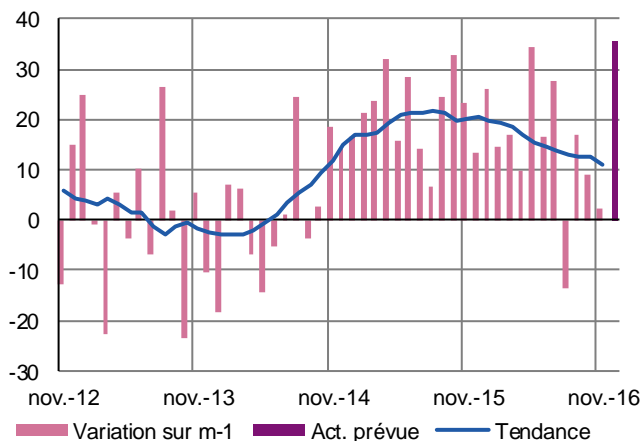
16,8 %

Poids des effectifs des services marchands étudiés par rapport à l'emploi total
(source : ACOSS-URSSAF au 31/12/2015)

Services marchands

Évolution globale – Information et communication

Activité passée et prévisions - (en solde d'opinions CVS)



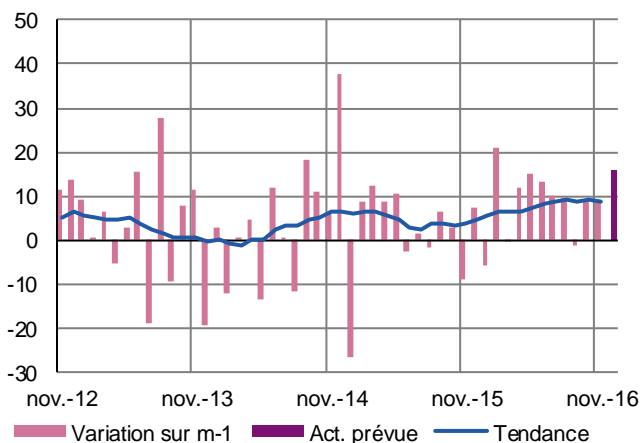
L'activité se stabilise à un bon niveau, sous l'impulsion de la demande des PME et des collectivités.

Les trésoreries sont jugées satisfaisantes dans un contexte de hausse des prix.

Une nouvelle progression de l'activité est anticipée, favorisant quelques embauches.

Évolution globale – Ingénierie, études techniques

Activité passée et prévisions - (en solde d'opinions CVS)



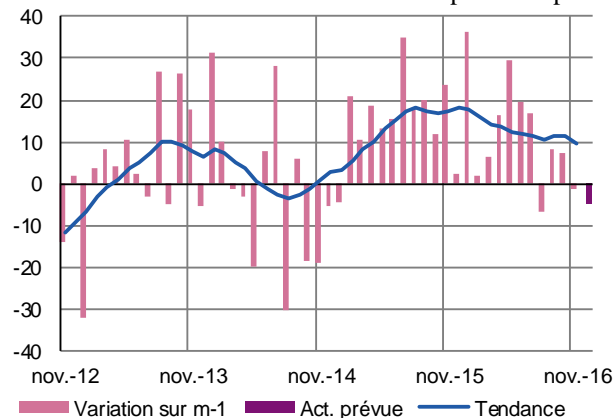
A la faveur de carnets de commandes qui se regarnissent, l'activité reste bien orientée en novembre.

Les trésoreries se détendent et les prix se stabilisent.

Les chefs d'entreprise prévoient une progression de l'activité et de la demande d'ici la fin de l'année.

Évolution globale – Activités liées à l'emploi

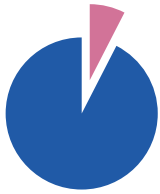
Activité passée et prévisions - (en solde d'opinions CVS)



La demande de l'industrie agroalimentaire, du BTP et du transport permet tout juste le maintien de l'activité.

Les prix conservent une tendance baissière, sans conséquence sur les trésoreries pour l'instant.

Les chefs d'entreprise anticipent un léger fléchissement de l'activité en décembre.



7,6 %

Poids des effectifs du BTP étudiés par rapport à l'emploi total
(source : ACOSS-URSSAF au 31/12/2015)

Bâtiment et Travaux Publics

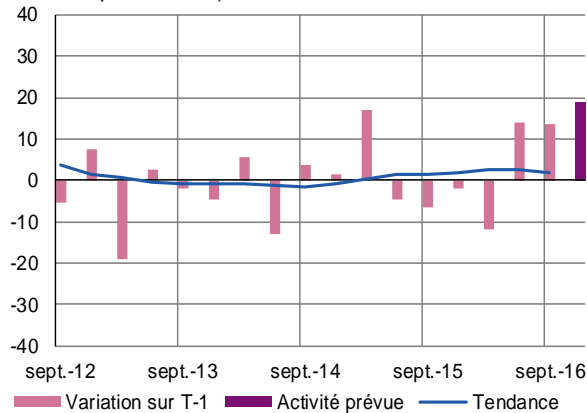
Une amélioration est observée dans le bâtiment, principalement dans le second œuvre, alors que l'activité se stabilise dans les travaux publics. Les prix cessent de se dégrader.

Les carnets apparaissent davantage étoffés, et approchent du niveau souhaité. La demande montre des signes de redressement, davantage dans le privé que dans le secteur public, ce qui pèse encore sur le volume des gros chantiers.

Les prévisions d'activité sont orientées à la hausse, avec un recours à l'intérim qui pourrait être un peu plus fréquent.

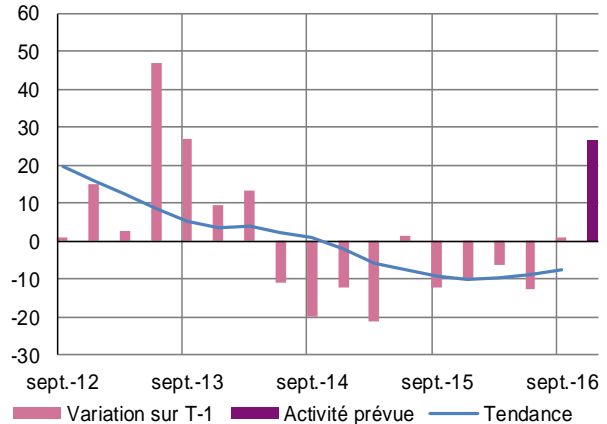
Bâtiment

Activité passée et prévisions
(en solde d'opinions CVS)



Travaux Publics

Activité passée et prévisions
(en solde d'opinions CVS)



Bâtiment

Gros œuvre

L'activité stagne malgré une météo favorable, des retards dans le démarrage de certains chantiers pesant sur le troisième trimestre. Les chefs d'entreprise observent néanmoins un léger mieux par rapport à l'été 2015.

Bien qu'en amélioration, la demande demeure insuffisante pour reconstituer les carnets et améliorer significativement la visibilité.

Le redressement des prix est ténu, la concurrence restant très vive dans un contexte encore fragile.

Les perspectives d'activité sont orientées à la hausse et le volume des intérimaires devrait progresser au quatrième trimestre.

Second œuvre

Comme prévu, la croissance de l'activité se poursuit dans le second œuvre, rattrapant le retard pris en début d'année.

La demande ne progresse que très timidement, et les carnets se maintiennent à un niveau jugé normal, sans plus.

La pression sur les devis reste forte, mais la baisse des prix est stoppée.

Les effectifs évoluent peu sur la période.

La croissance de l'activité devrait se poursuivre d'ici la fin de l'année, tirée par les travaux de rénovation.

Travaux publics

L'activité cesse de se dégrader dans les travaux publics, qui affichent un volume de travaux légèrement supérieurs à celui de l'été 2015.

La demande progresse, tant de la part des collectivités que du privé, dont la part relative tend à s'accroître quelque peu.

Les travaux de terrassement, la rénovation des réseaux et un début de redressement des appels d'offres du privé permettent de renouveler les carnets.

Le jugement porté sur les carnets apparaît moins négatif, mais la visibilité n'en demeure pas moins encore réduite, les chantiers d'envergure restant peu nombreux.

Les prix sont stabilisés à très bas niveau et seul un redémarrage plus franc des appels d'offres permettra de restaurer les marges.

Les perspectives d'activité sont orientées à la hausse pour le quatrième trimestre. Les effectifs pourraient être légèrement renforcés pour terminer les chantiers en cours.

Contactez nous

Banque de France
Direction des Affaires Régionales
3, Place Broglie

67000 STRASBOURG

Téléphone :
03 88 52 28 50

Télécopie :
03 88 52 28 97

Courriel :
Strasbourg.conjoncture@banque-france.fr

* * *

- **Le rédacteur en chef**
Jean-Jacques JOANTEGUY
- **Le directeur de la publication**
Jean-Christophe EHRHARDT
Directeur régional