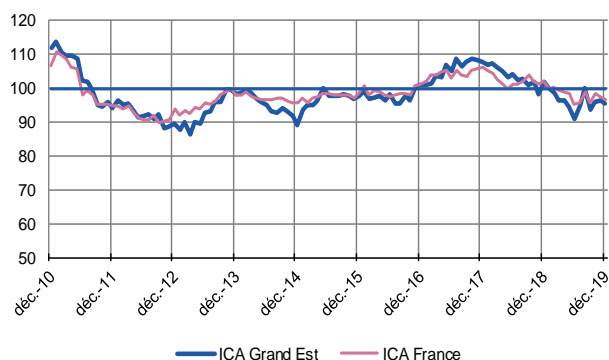


Hausse modérée de la production avec une légère contraction de la main d'œuvre.
Carnets de commandes convenables globalement.
Orientation à la baisse de l'activité à court terme avec une réduction du personnel.
Nouvelle progression de la demande dans les services marchands. Poursuite de cette tendance dans les semaines à venir avec une croissance des effectifs.

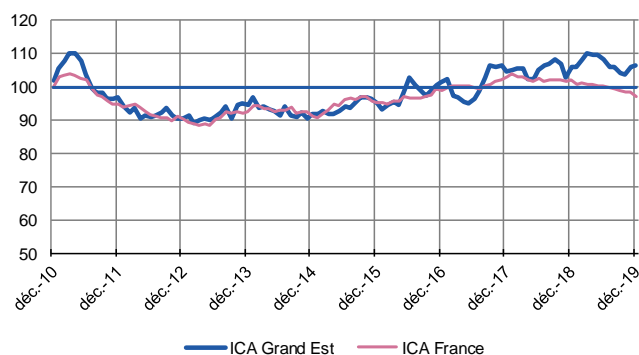
Indicateurs du Climat des Affaires

Un indicateur du climat des affaires permet une lecture rapide et simplifiée de la situation conjoncturelle. Il résume par une variable synthétique l'évolution des soldes d'opinion qui présentent des évolutions similaires dans le temps. En hausse, il traduit une amélioration du climat conjoncturel ; en baisse, sa dégradation ; 100 = moyenne de longue période.

Industrie



Services marchands



Pour l'industrie de la région Grand Est, l'indicateur du climat des affaires se réduit de 96 en novembre à 95 en décembre.
Pour la France, cet indicateur reste stable à 97.

Dans les services, l'indicateur du climat des affaires en région Grand Est demeure stable à 106.
Pour la France, ce même indicateur passe de 99 à 97.

Enquêtes trimestrielles (4^{ème} trimestre 2019)

Bâtiment et Travaux Publics

Au cours du 4^{ème} trimestre, l'activité dans le bâtiment progresse et plus nettement encore dans le gros œuvre que dans le second œuvre. Pour sa part, le secteur des travaux publics, affiche également une nouvelle croissance de l'activité.

La demande reste forte et les carnets de commandes sont jugés confortables dans l'ensemble des secteurs du BTP.

Les prix des devis ont connu une augmentation marquée dans le bâtiment mais également pour le secteur des travaux publics. Cette tendance devrait se poursuivre globalement dans les prochains mois mais de manière moins significative.

Pour le début d'année 2020, les professionnels du secteur prévoient une augmentation de leur activité particulièrement pour le second œuvre, qui s'accompagnerait de nouvelles embauches.

Dernières enquêtes et statistiques de la Banque de France

Enquête mensuelle de conjoncture - [Cliquer ici](#)

Investissements, marges et situation de trésorerie dans l'industrie, le commerce de gros et les travaux publics - [Cliquer ici](#)

Conjoncture commerce de détail - [Cliquer ici](#)

Défaillances d'entreprises - [Cliquer ici](#)

Accès des entreprises au crédit - [Cliquer ici](#)

Crédits par taille d'entreprises - [Cliquer ici](#)



18,6 %

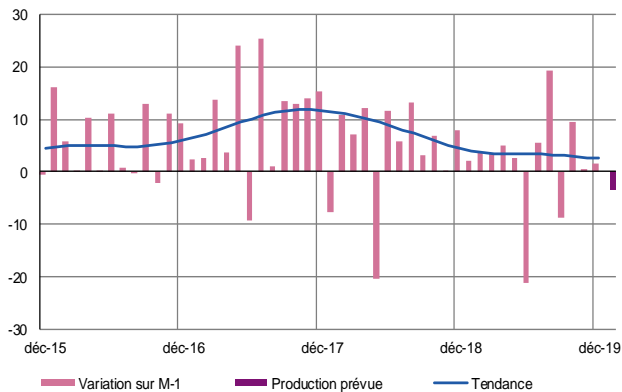
Poids des effectifs de l'industrie par rapport à l'emploi total (source : ACOSS-URSSAF au 31/12/2018)

Industrie

Croissance limitée de la production en décembre avec une baisse de la main d'œuvre.
Carnets de commandes corrects.
Léger repli de l'activité prévu à court terme avec une réduction des effectifs.

Production passée et prévisions

(en solde d'opinions CVS)



Après un mois de novembre plutôt atone, la production augmente très légèrement en décembre, tirée par l'activité en hausse des autres produits industriels.

La baisse des effectifs, amorcée depuis 13 mois, se poursuit et concerne principalement, en décembre, les secteurs de l'automobile et de la fabrication d'équipements électriques et électroniques.

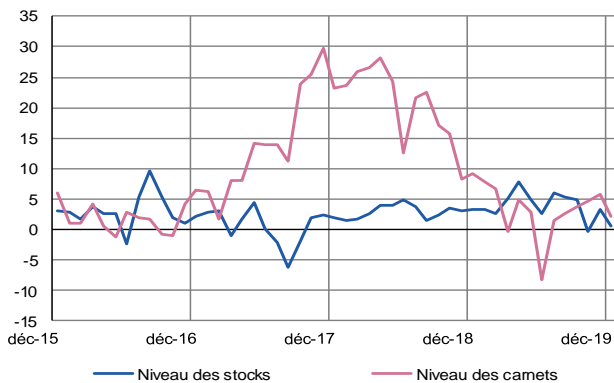
Les entrées d'ordres tant en provenance du marché domestique que de l'étranger affichent une progression.

Les cours des matières premières suivent leur tendance baissière tandis que les prix de vente se sont globalement maintenus.

Dans l'ensemble, les industriels prévoient une activité en léger repli pour les semaines à venir, qui s'accompagnerait une nouvelle fois d'une réduction du personnel, particulièrement significative dans le secteur automobile.

Situation des carnets et des stocks de produits finis

(en solde d'opinions CVS)

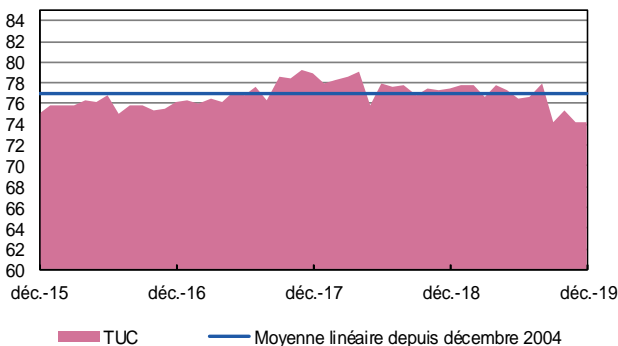


Les carnets de commandes sont jugés corrects, sauf pour le secteur de l'automobile pour lequel les dirigeants déplorent un manque de consistance.

Les stocks sont conformes à la normale, selon les industriels.

Utilisation des capacités de production

(en solde d'opinions CVS)



Le taux d'utilisation des capacités de production est stable. Il s'établit en moyenne autour de 74%.

Depuis mai 2019, ce taux n'a pas franchi la moyenne linéaire des 15 dernières années.



12,2 %

Poids des effectifs du sous-secteur dans l'industrie
(source : ACOSS-URSSAF au 31/12/2018)

Fabrication de denrées alimentaires et de boissons

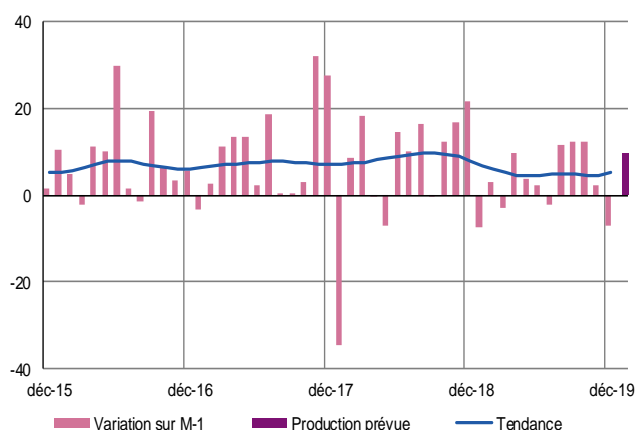
Cadence de production à la baisse, mais quelques embauches.

Carnets de commandes corrects.

À court terme, activité et effectifs en progression.

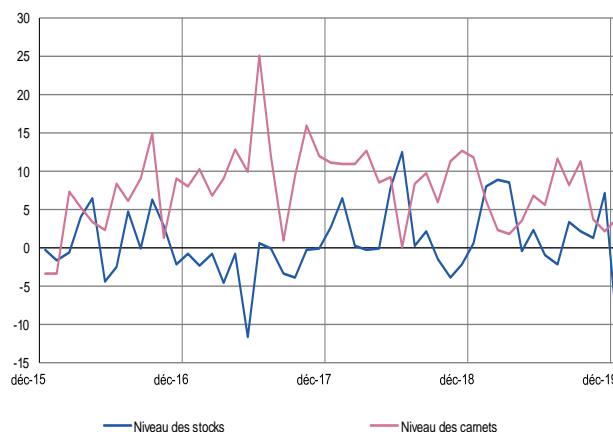
Production passée et prévisions

(en solde d'opinions CVS)



Situation des carnets et des stocks de produits finis

(en solde d'opinions CVS)



La production dans l'agroalimentaire affiche un repli pour le mois de décembre. Cette tendance est très marquée pour les branches de la viande et des boissons.

En anticipation d'une activité prévisionnelle en progression, les professionnels du secteur ont effectué des embauches dans le secteur des autres produits agroalimentaires. L'ensemble du secteur prévoit de poursuivre cette politique de recrutement dans les semaines à venir.

Bénéficiant d'entrées d'ordres en progression, les carnets de commandes sont jugés satisfaisants, avec des disparités selon les sous-secteurs : si celui des boissons affiche un carnet bien rempli, ceux de la viande et des autres produits alimentaires manquent de consistance. Au global, les stocks de produits finis sont jugés insuffisants plus particulièrement pour les boissons.

Afin de consolider leurs marges, les industriels de l'agroalimentaire ont révisé à la hausse leurs prix de vente (à l'exception du secteur des autres produits agroalimentaires) tandis que les cours de matières premières se rétractent sauf pour la viande.



17,3 %

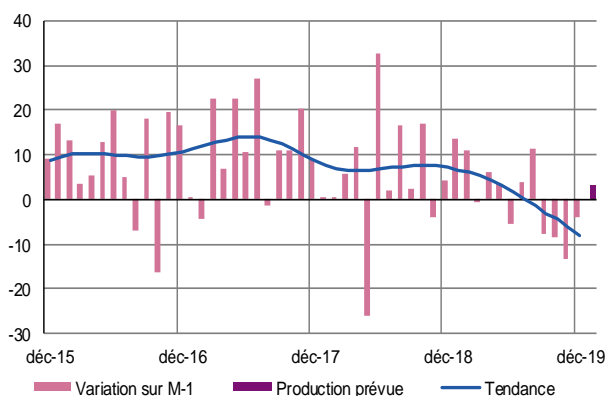
Poids des effectifs du sous-secteur dans l'industrie
(source : ACOSS-URSSAF au 31/12/2018)

Équipements électriques électroniques, informatiques et autres machines

Globalement, cadences de production légèrement en baisse avec réduction du personnel.
Carnets de commandes satisfaisants.
À court terme, rebond de l'activité attendu.

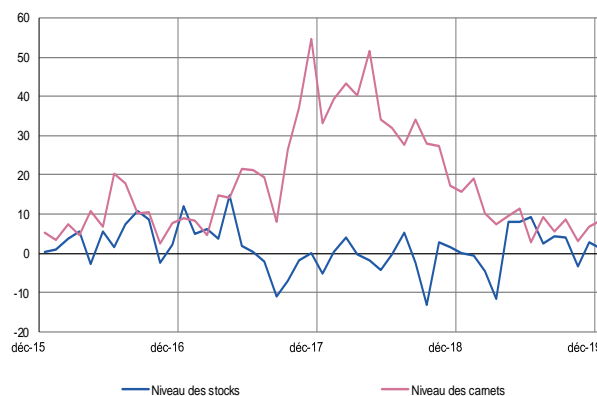
Production passée et prévisions

(en solde d'opinions CVS)



Situation des carnets et des stocks de produits finis

(en solde d'opinions CVS)



Fabrication d'équipements électriques

Avec des entrées d'ordres très bien orientées, aussi bien sur le marché intérieur que pour l'export, la fabrication d'équipements électriques connaît un rebond significatif en décembre.

Tandis que les industriels du secteur accusent une très légère hausse des prix des matières premières, les prix des produits finis demeurent, quant à eux, stables.

Les effectifs sont une nouvelle fois revus à la baisse et les prévisions des chefs d'entreprise pour le mois prochain annoncent la même tendance, toutefois de façon moins prononcée.

Quelques excédents de stocks sont constatés par les professionnels du secteur, et les carnets de commandes sont jugés insuffisants.

Dans les semaines à venir, les dirigeants prévoient une baisse assez marquée de la production.

Fabrication de machines et équipements

Au mois de décembre l'activité affiche un fléchissement assez prononcé, alors que globalement les entrées de commandes ne baissent que très légèrement. Dans ce contexte, les effectifs sont impactés et se contractent.

Les stocks de produits finis sont un peu tendus face à des carnets de commandes qui sont très confortables.

Les industriels consolident leur marge en revalorisant à la hausse leurs prix de vente tout en profitant de la tendance baissière du cours des matières premières.

Selon les professionnels du secteur, les prévisions à court terme sont plutôt optimistes, tant en termes d'activité que d'embauches.



11,8 %

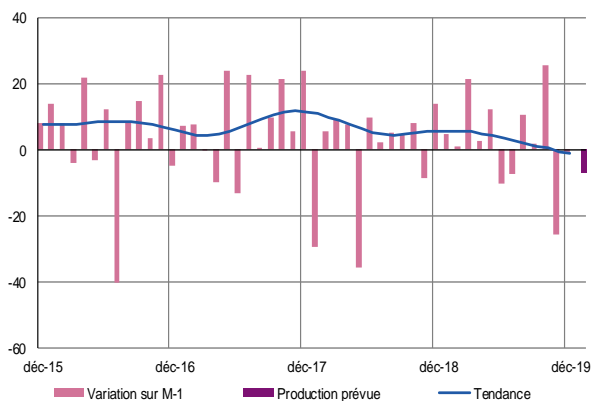
Poids des effectifs du sous-secteur dans l'industrie
(source : ACOSS-URSSAF au 31/12/2018)

Industrie automobile

Léger rebond de l'activité et effectifs en baisse.
Carnet de commandes en deçà des attentes.
Pour les semaines à venir, production en diminution tout comme les effectifs.

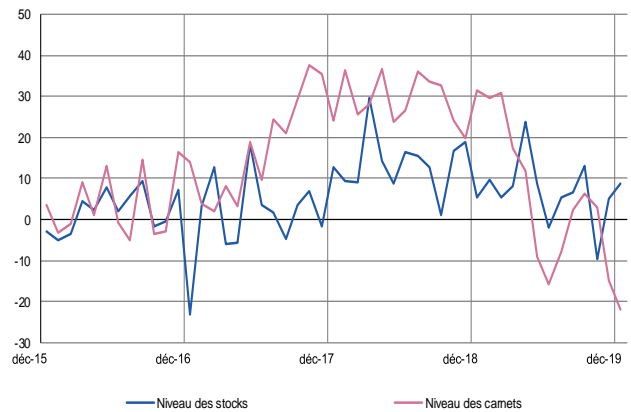
Production passée et prévisions

(en solde d'opinions CVS)



Situation des carnets et des stocks de produits finis

(en solde d'opinions CVS)



Après le net repli observé au mois de novembre, les cadences de production affichent une légère progression pour décembre. En effet, les entrées d'ordres, tant en provenance de la France que de l'étranger, augmentent. Ce contexte favorable n'est toutefois pas suffisant pour inciter les professionnels du secteur à stopper la réduction de leurs effectifs. Les principaux concernés sont les intérimaires qui voient leurs missions non renouvelées.

Les prévisions à court terme tablent sur une diminution de la production et des effectifs une nouvelle fois revus significativement à la baisse.

Le niveau des stocks de produits finis est jugé légèrement au-dessus des attentes par les professionnels du secteur.

Les prix des matières premières, tout comme ceux des produits finis enregistrent une relative stabilité, et ce depuis plusieurs mois consécutifs.

Les carnets de commandes sont jugés en deçà des attentes par les dirigeants.



58,7 %

Poids des effectifs du sous-secteur dans l'industrie
(source : ACOSS-URSSAF au 31/12/2018)

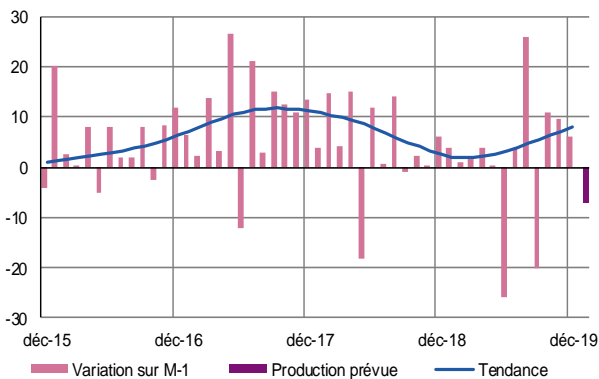
Autres produits industriels

Industrie chimique – Industrie pharmaceutique - Produits en caoutchouc, plastique et autres produits non métalliques – Métallurgie et produits métalliques – Bois, papier et imprimerie - Textiles, habillement, cuir et chaussure – Autres industries manufacturières

Hausse modérée de l'activité globale, avec maintien des effectifs.
Carnets de commandes corrects dans l'ensemble.
Recul de la production et révision à la baisse du personnel en janvier.

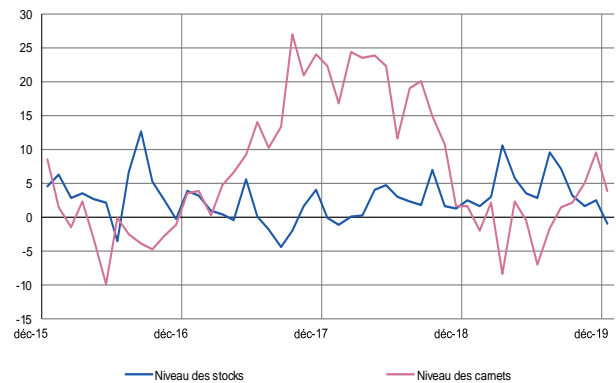
Production passée et prévisions

(en solde d'opinions CVS)



Situation des carnets et des stocks de produits finis

(en solde d'opinions CVS)



Travail du bois, industrie du papier et imprimerie

L'activité se replie en décembre. Les mouvements sociaux des dernières semaines ont, en effet, impacté tant la demande que la production.

Les carnets de commandes, ainsi que les stocks, sont désormais jugés insuffisants. Les prix des matières premières poursuivent leur diminution, notamment concernant le bois et la cellulose. Dans ce contexte, les prix de vente ont été également revus à la baisse.

Les effectifs se contractent, et cette tendance devrait se poursuivre en janvier, malgré une hausse attendue de la production.

Produits en caoutchouc, plastique et autres

Le mois de décembre enregistre une nouvelle progression de l'activité, accompagnée d'une stabilisation des commandes globales.

Après plusieurs mois consécutifs de baisse, les effectifs se sont accrus en décembre.

Les prix des matières ont légèrement augmenté, alors que ceux des produits finis n'ont quasiment pas varié.

Un recul modéré de l'activité et des effectifs est attendu sur janvier.

Métallurgie et fabrication de produits métalliques

La production augmente très faiblement, les effectifs suivent cette tendance.

Les carnets de commandes sont toujours en deçà de leur niveau d'équilibre, du fait notamment de la morosité du secteur automobile.

La baisse des cours des matières premières se poursuit. Elle permettait, jusqu'à récemment, aux industriels de conforter leurs marges, mais les clients commencent à réclamer l'ajustement des tarifs, entraînant en décembre un repli du prix des produits finis.

Les effectifs sont globalement stables.

Un nouveau recul de la production est anticipé dans les semaines à venir, accompagné de réductions d'effectifs.



18,2 %

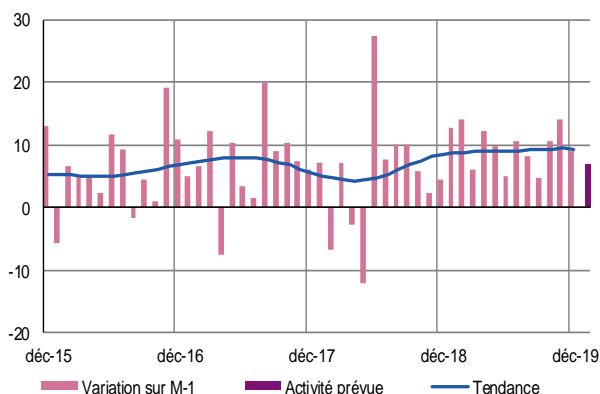
Poids des effectifs des services marchands étudiés par rapport à l'emploi total
(source : ACOSS-URSSAF au 31/12/2018)

Services marchands

Hausse conjuguée de l'activité et de la demande.
Stabilité des prix et légère augmentation des effectifs.
Prévisions d'activité et de recrutement bien orientées.

Évolution globale – Ensemble des secteurs

Activité passée et prévisions - (en solde d'opinions CVS)



Dans l'ensemble, le volume d'affaires se raffermi en décembre, avec toutefois quelques disparités sectorielles. Ainsi, si le secteur de l'information et la communication est le plus touché par la baisse, celui de l'hébergement-restauration et surtout du transport-entreposage enregistrent une hausse marquée.

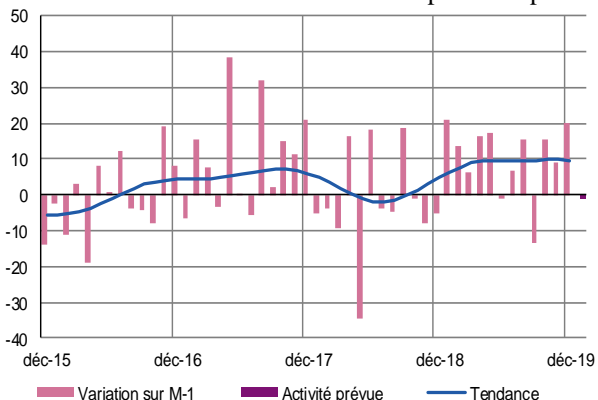
Dans ce contexte, le niveau moyen des tarifs est resté sur une position attentiste et les effectifs se renforcent légèrement.

Les trésoreries sont excédentaires.

Les prévisions d'activité et de demande seront plutôt bien orientées au cours des prochaines semaines, hormis dans les secteurs de l'ingénierie technique et du transport-entreposage, qui anticipent une stabilité.

Évolution globale – Transports et entreposage

Activité passée et prévisions - (en solde d'opinions CVS)



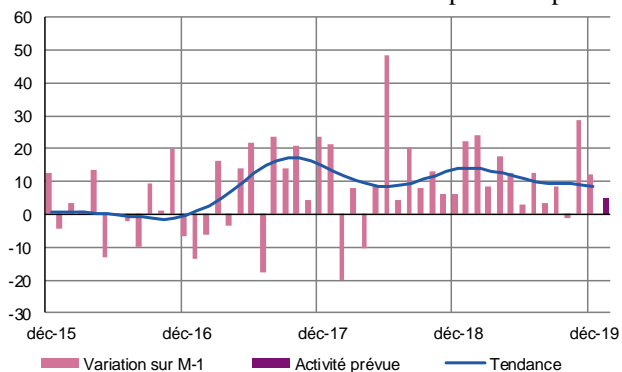
L'activité est soutenue en décembre. Si les grèves ont réduit les quantités à livrer, elles semblent avoir eu un impact plus limité que les mouvements des gilets jaunes il y a un an.

La tendance haussière des prix des prestations se confirme, et la revalorisation se poursuivra en début d'année : la hausse prévisible du cours du pétrole, doublée d'un moindre remboursement du TICPE pourraient se repercuter sur les tarifs clientèle.

Le courant d'affaires devrait se maintenir pour début 2020 malgré le climat d'incertitude que font peser les mouvements sociaux.

Évolution globale – Hébergement et restauration

Activité passée et prévisions - (en solde d'opinions CVS)



La fréquentation croit sensiblement. Les annulations de réservations consécutives aux grèves ont peu affecté l'activité.

Les réductions tarifaires ont été accordées pour maintenir les volumes, préservant ainsi la situation de la trésorerie.

L'activité devrait se développer encore en début d'année.



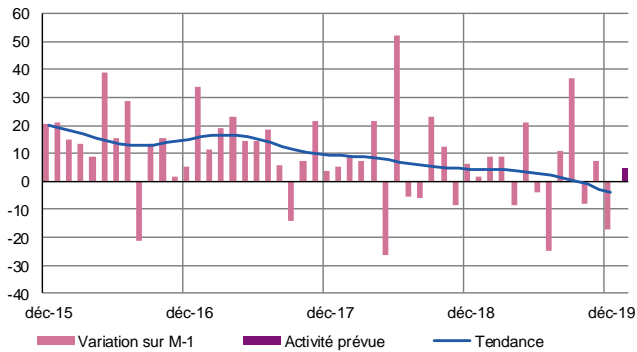
18,2 %

Poids des effectifs des services marchands étudiés par rapport à l'emploi total
(source : ACOSS-URSSAF au 31/12/2018)

Services marchands

Évolution globale – Information et communication

Activité passée et prévisions - (en solde d'opinions CVS)



Les transactions se contractent en décembre. Les interventions en hotline se sont renforcées, compensant partiellement celles à domicile qui se sont restreintes en raison des grèves des transports.

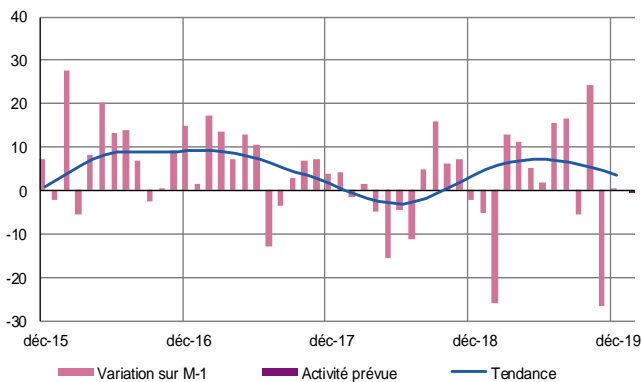
Une amorce de revalorisation tarifaire permet aux professionnels du métier de porter un jugement positif sur le niveau de la trésorerie.

Les effectifs se sont stabilisés en décembre, et l'embauche devrait reprendre au cours des prochaines semaines.

Les chefs d'entreprise parient sur un nouvel essor de leur courant d'affaires à court terme, malgré leur mise en concurrence directe avec les GAFAs ; a contrario, ils jouent la carte de la proximité.

Évolution globale – Ingénierie, études techniques

Activité passée et prévisions - (en solde d'opinions CVS)



L'activité dans ce secteur est erratique dans le temps et stable d'un mois sur l'autre. Après le repli constaté en novembre, le courant d'affaires se stabilise à la faveur d'un marché privé dynamique. Le marché public est calme en raison des élections prochaines.

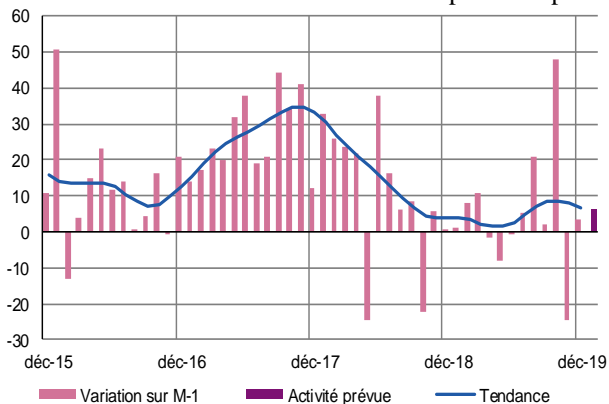
Les prix des prestations s'érodent légèrement alors que le niveau des trésoreries est qualifié de satisfaisant.

Les chefs d'entreprise ont profité de quelques opportunités pour renforcer ponctuellement leurs effectifs.

Ils prévoient une demande et une activité à court terme atones.

Évolution globale – Activités liées à l'emploi

Activité passée et prévisions - (en solde d'opinions CVS)



Les sollicitations de salariés intérimaires par les entreprises engendrent un léger raffermissement de l'activité, dans un contexte d'opérations de maintenance.

Les tarifs restent inchangés, et la trésorerie est jugée correcte.

Les anticipations à la hausse du volume d'affaires restent fragiles et conditionnées par l'actualité sociale.



7,7 %

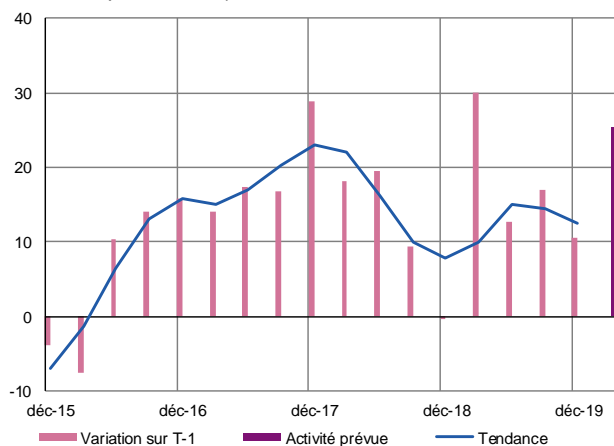
Poids des effectifs du BTP étudiés par rapport à l'emploi total
(source : ACOSS-URSSAF au 31/12/2018)

Bâtiment et Travaux Publics (4^e trimestre 2019)

Poursuite de la croissance d'activité pour le bâtiment et les travaux publics.
Carnets de commandes bien remplis pour l'ensemble de la construction.
Prévisions optimistes avec des recrutements attendus.

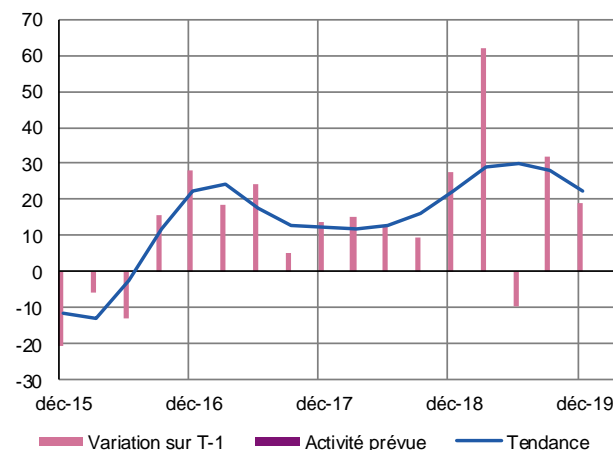
Bâtiment

Activité passée et prévisions
(en solde d'opinions CVS)



Travaux Publics

Activité passée et prévisions
(en solde d'opinions CVS)



Bâtiment

Gros œuvre

L'activité dans le gros œuvre est toujours dynamique et progresse régulièrement depuis 3 ans.

Dans ce contexte favorable, les recrutements se poursuivent et les besoins en main d'œuvre restent significatifs sur le trimestre à venir. Les carnets de commandes sont bien orientés, augurant une activité correcte pour la période hivernale.

Les prix des devis ont été réévalués et cette évolution devrait se poursuivre au cours du prochain trimestre.

Second œuvre

Le second œuvre marque légèrement le pas ce trimestre, s'inscrivant néanmoins dans une tendance long terme porteuse. Les effectifs sont globalement confortés, malgré une volatilité mensuelle.

Les tarifs viennent d'être revus à la hausse, et devraient se stabiliser.

La demande reste dynamique, impactant favorablement l'activité à venir, et les embauches.

Travaux publics

L'activité poursuit son développement au cours du 4^{ème} trimestre, et s'inscrit en très forte hausse tout au long de l'année, que certains qualifient même d'exercice record. L'impact sur les effectifs est réel, les recrutements prévus par les chefs d'entreprise se concrétisant ce trimestre.

Les prix des devis ont été de nouveau revalorisés et cette tendance haussière devrait se poursuivre dans une proportion moindre.

Les carnets de commandes continuent de croître et offrent une visibilité très satisfaisante, d'où des prévisions d'activité qui restent bien orientées, bien que moindres, et des intentions d'embauches marquées auprès des décideurs du secteur.

Contactez nous

Banque de France
Direction des Affaires Régionales
3, Place Broglie

67000 STRASBOURG

Téléphone :
03 88 52 28 50

Télécopie :
03 88 52 28 97

Courriel :
Strasbourg.conjoncture@banque-france.fr

* * *

- **Le rédacteur en chef**
Baptiste ALLEGRAND
- **Le directeur de la publication**
Jean-Christophe EHRHARDT
Directeur régional