

Avancées très modérées de l'activité.

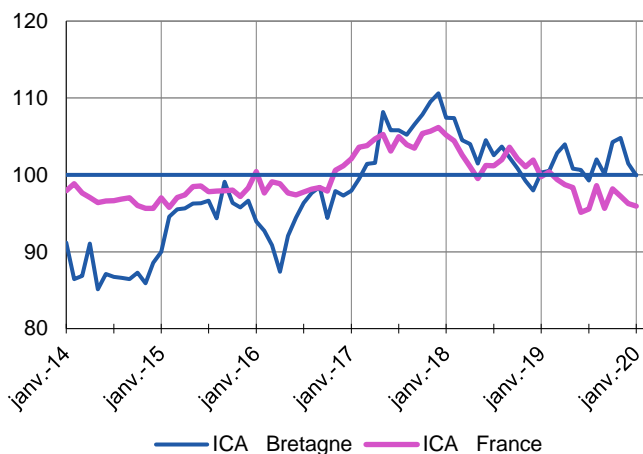
Accélération attendue de l'activité malgré quelques interrogations naissantes sur les approvisionnements en provenance d'Asie.

Enquêtes mensuelles

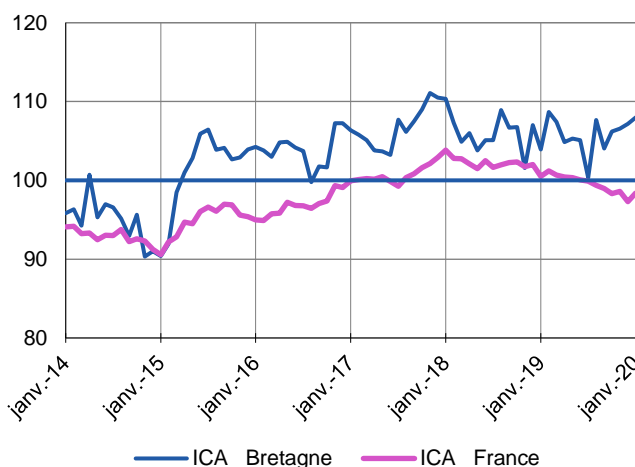
Indicateurs du Climat des Affaires

Un indicateur du climat des affaires permet une lecture rapide et simplifiée de la situation conjoncturelle. Il résume par une variable synthétique l'évolution des soldes d'opinion qui présentent des évolutions similaires dans le temps. En hausse, il traduit une amélioration du climat conjoncturel ; en baisse, sa dégradation ; 100 = moyenne de longue période.

Industrie



Services marchands



L'indicateur du climat des affaires dans l'industrie a reculé de 1,5 point, retrouvant un niveau proche de son niveau de novembre 2018.

Dans les services marchands, l'indicateur du climat des affaires, déjà à un niveau élevé, s'est encore, comme en décembre, élevé d'1 point.

Enquête trimestrielle

Bâtiment et Travaux Publics

L'activité s'est développée moins rapidement dans le bâtiment et est apparue en recul dans les travaux publics.

Au prochain trimestre, globalement, l'activité s'inscrirait en hausse.



Accédez aux dernières actualités économiques et financières, ainsi qu'aux données détaillées

Dernières enquêtes et statistiques nationales de la Banque de France :

[CONSULTER >](#)

Enquête mensuelle de conjoncture

Commerce de détail [CONSULTER >](#)

Accès des entreprises au crédit [CONSULTER >](#)

Informations sur les entreprises :

[CONSULTER >](#)

Crédit aux sociétés non financières

[CONSULTER >](#)

Coût du crédit aux entreprises

Défaillances d'entreprise [CONSULTER >](#)



PARTICULIERS



ENTREPRISES



ABC DE L'ÉCONOMIE



18,0 %

Poids des effectifs salariés de l'industrie par rapport à la totalité des effectifs salariés tous secteurs confondus

(source : ACOSS-URSSAF au 31/12/2018)

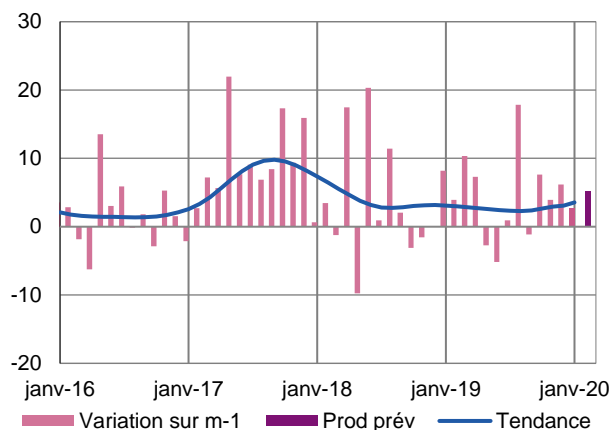
Industrie

La progression de l'activité a été modeste en janvier.

La production devrait croître significativement au cours des prochaines semaines.

Production passée et prévisions

(en solde d'opinions CVS)



La progression de l'activité a été modeste en janvier.

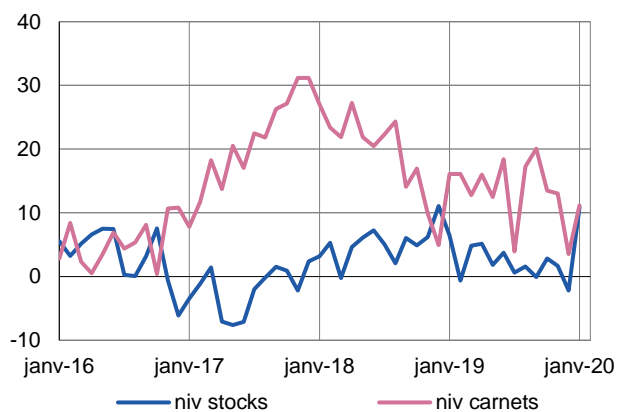
Les recrutements se poursuivent dans l'industrie sur un rythme modéré.

Les prix des matières et les tarifs sont inchangés sur la période.

À court terme la production devrait croître significativement.

Situation des carnets et des stocks de produits finis

(en solde d'opinions CVS)



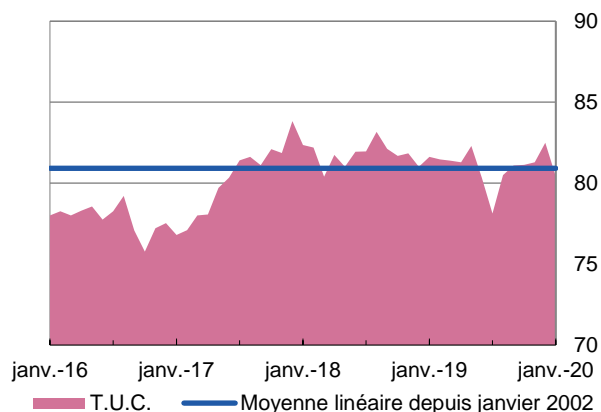
Le flux de nouvelles commandes est resté inchangé.

Les carnets ont retrouvé l'ampleur qui étaient les leurs avant la période de fin d'année.

Les stocks de produits finis se sont nettement accrus et seront ajustés au cours des semaines à venir.

Utilisation des capacités de production

(en pourcentage)



Le taux d'utilisation des capacités de production est revenu à sa moyenne de longue période.



40,8 %

Poids des effectifs salariés du sous-secteur dans la totalité des effectifs salariés de l'industrie

(source : ACOSS-URSSAF au 31/12/2018)

Fabrication de denrées alimentaires et de boissons

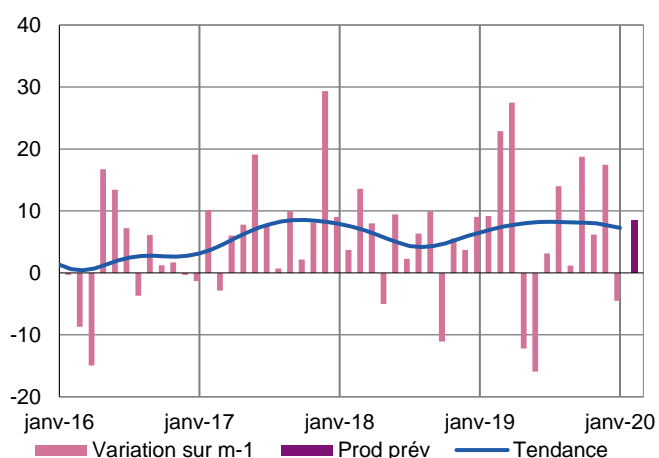
Après la forte activité de décembre, la production a été plus modeste en ce début d'année.

La demande a été un peu moins dynamique si bien que les carnets de commandes, toujours bien garnis, ont perdu un peu de volume.

Les perspectives sont nettement favorables pour le proche avenir.

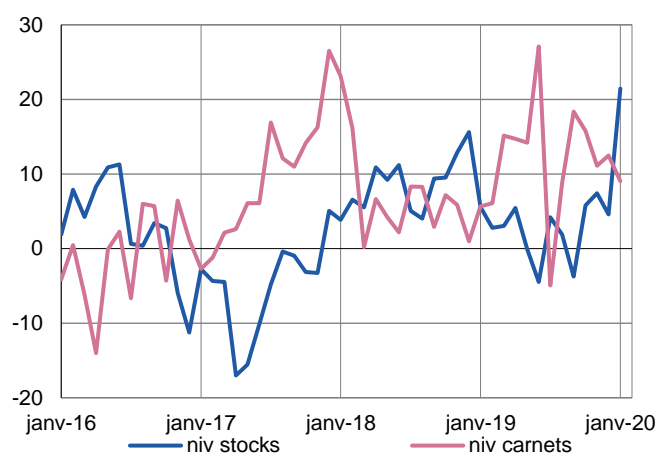
Production passée et prévisions

(en solde d'opinions CVS)



Situation des carnets et des stocks de produits finis

(en solde d'opinions CVS)



Transformation et conservation de la viande de boucherie

Pour le deuxième mois consécutif, la production s'est contractée en janvier. La demande est en net retrait, si bien que les carnets sont maintenant jugés un peu faibles par les industriels.

Les prix sont restés inchangés sur la période.

Bien que les stocks soient jugés un peu lourds, la production progresserait sur la prochaine période.

Fabrication de produits laitiers

Les volumes produits sont en hausse modérée en janvier.

La demande a été plus dynamique si bien que les carnets ont retrouvé un niveau jugé normal.

Les industriels anticipent la poursuite, sur le même rythme, de la croissance de l'activité.



12,4 %

Poids des effectifs salariés du sous-secteur dans la totalité des effectifs salariés de l'industrie

(source : ACOSS-URSSAF au 31/12/2018)

Équipements électriques électroniques, informatiques et autres machines

La production a été plus dynamique au cours du mois de janvier.

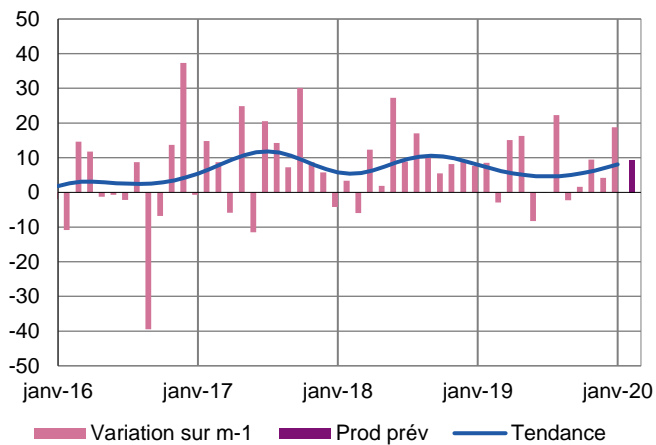
Bien que la demande soit restée bien présente, le niveau des carnets de commandes est jugé correct, sans plus.

Les recrutements se poursuivent dans ce secteur d'activité.

L'activité resterait positivement orientée pour les semaines à venir.

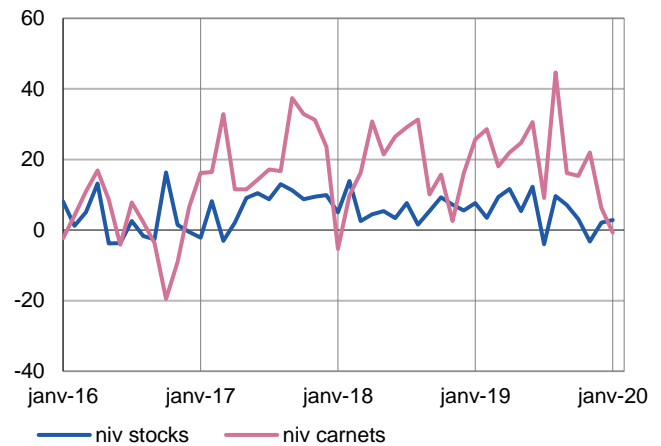
Production passée et prévisions

(en solde d'opinions CVS)



Situation des carnets et des stocks de produits finis

(en solde d'opinions CVS)



Produits informatiques, électroniques et optiques

Après la production très forte de décembre, l'activité a progressé plus modestement.

Le flux de commandes nouvelles s'est orienté positivement. Les carnets de commandes ont ainsi conservé un volume jugé satisfaisant.

Les effectifs ont continué d'augmenter, malgré les difficultés de recrutement.

Pour la période à venir la production marquerait une accélération.

Machines et équipements

Après le recul de la production relevé en Décembre, l'activité s'est raffermie en janvier.

La demande a retrouvé le niveau qui prévalait à l'automne.

Les stocks de produits finis sont insuffisants, alors que les carnets de commandes sont jugés convenablement pourvus.

La production continuerait à progresser au cours des semaines à venir.



7,6 %

Poids des effectifs salariés du sous-secteur dans la totalité des effectifs salariés de l'industrie

(source : ACOSS-URSSAF au 31/12/2018)

Matériels de transport

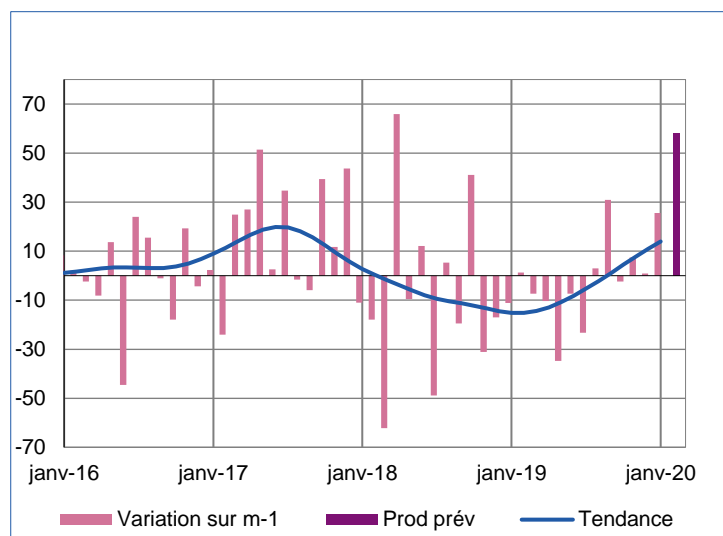
L'activité a progressé en janvier avec des capacités de production largement sollicitées.

La demande est soutenue, de sorte que le volume des carnets est revenu au haut niveau qui prévalait à l'automne.

La production devrait encore progresser sur la période à venir.

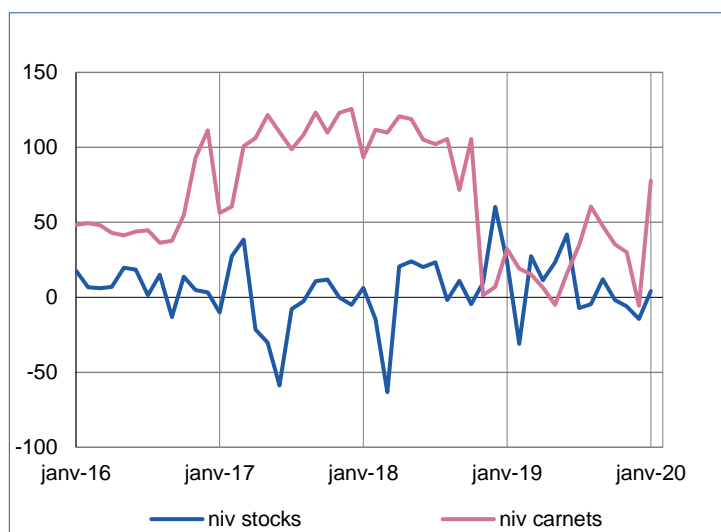
Production passée et prévisions

(en solde d'opinions CVS)



Situation des carnets et des stocks de produits finis

(en solde d'opinions CVS)





39,1 %

Poids des effectifs salariés du sous-secteur dans la totalité des effectifs salariés de l'industrie

(source : ACOSS-URSSAF au 31/12/2018)

Autres produits industriels

Textiles, habillement, cuir et chaussure – Industrie chimique – Produits en caoutchouc, plastique et autres produits non métalliques – Métallurgie et produits métalliques – Bois, papier et imprimerie

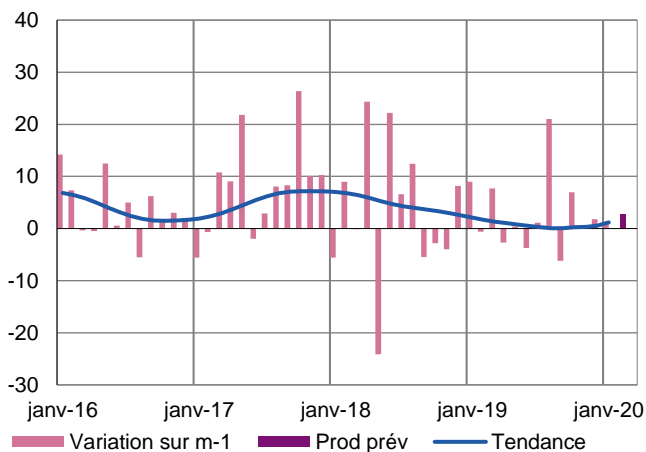
Le niveau de la production a crû sur le même rythme très modéré. Les effectifs se sont étoffés.

La demande a évolué positivement, mais le niveau des carnets de commandes est considéré comme juste normal.

Les industriels prévoient une progression très légère de l'activité.

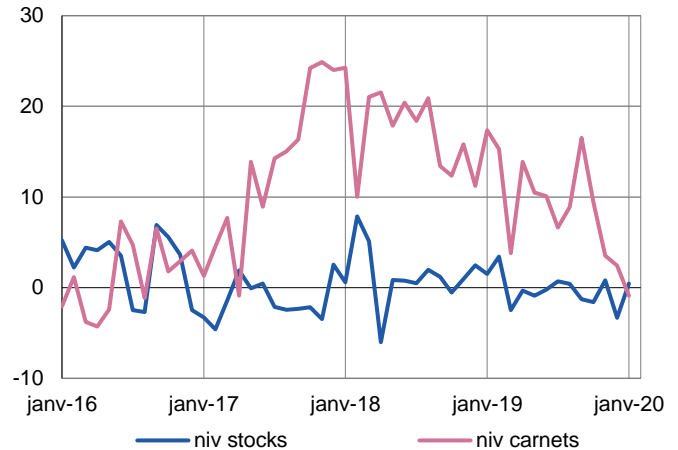
Production passée et prévisions

(en solde d'opinions CVS)



Situation des carnets et des stocks de produits finis

(en solde d'opinions CVS)



Bois, papier, imprimerie

En ce début d'année l'activité est inchangée. La demande n'évolue pas significativement, de sorte que les carnets de commandes manquent de volume.

Les stocks de produits finis ont été ajustés par les industriels.

Pour la période à venir la progression de l'activité serait très modeste.

Produits en caoutchouc et en plastique

La production a peu augmenté en janvier. La demande est restée en retrait.

Les stocks sont actuellement un peu lourds, les carnets de commandes n'évoluent guère.

La production serait quasi stable sur le proche avenir.

Autres produits minéraux non métalliques

Sous l'effet d'une demande bien présente, la production s'est raffermie.

Le secteur a été actif en terme d'embauche.

Les carnets de commandes sont un peu plus étoffés. La production resterait sur les mêmes cadences.

Métallurgie et produits métalliques

L'activité a marqué le pas en janvier. La demande externe a fléchi sur la période.

Les carnets de commandes sont tout juste corrects.

Les stocks de produits finis sont actuellement un peu faibles.

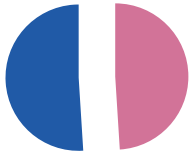
Compte tenu de cette situation, les volumes produits croîtraient très légèrement.

Autres industries manufacturières, réparation et installation de machines

Le niveau de production a continué à augmenter sur un rythme moins fort cependant.

La demande déjà positivement orientée s'est accélérée. Les carnets sont considérés comme mieux garnis.

Un regain d'activité est attendu pour les prochaines semaines.



55.4 %

Poids des effectifs salariés des services marchands par rapport à la totalité des effectifs salariés tous secteurs confondus

(source : ACOSS-URSSAF au 31/12/2018)

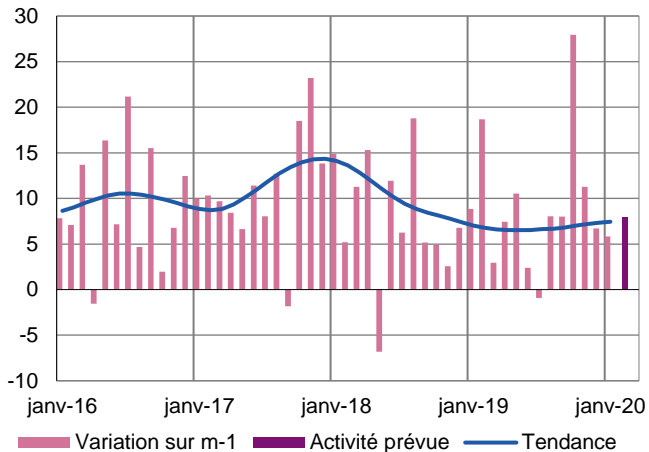
Services marchands

L'activité continue à se développer sur un rythme inchangé.

Les prévisions font état d'une légère accélération de cette croissance.

Activité passée et prévisions

(en solde d'opinions CVS)



L'activité continue à se développer sur un rythme inchangé.

Comme prévu, la demande globale s'est étoffée.

Le renforcement des équipes s'est accentué.

Les prévisions à bref délai tablent sur un renforcement de l'activité dans des proportions similaires à celles des tous derniers mois.

Réparation automobile

L'augmentation de l'activité a été un moins forte qu'en décembre.

Après plusieurs mois de contraction, les effectifs sont repartis à la hausse.

La demande, en progrès, incite les professionnels à anticiper une poursuite de la croissance de l'activité de même ampleur.

Transports et entreposage

Ce mois-ci, l'activité a stagné. Malgré une hausse notable des entrées d'ordres étrangers, la demande s'est simplement maintenue.

Après la pause observée en décembre, le secteur prévoit de recommencer à recruter.

Sous l'effet d'une demande qui serait en retrait, les prévisions d'activité à court terme font état d'une stabilité.

Hébergement

L'activité et la demande ont enregistré des progressions mesurées.

Les effectifs sont orientés à la hausse.

Au cours des prochaines semaines, la fréquentation, ainsi que les réservations, devraient s'accroître.

Activités d'architecture, d'ingénierie, de contrôles techniques

La demande s'est modérément accrue, permettant ainsi à l'activité de gagner un peu en consistance.

En janvier, les effectifs ont un peu diminué.

A très bref délai, l'activité ne progresserait guère mais un renforcement de la demande est toutefois attendu.

Publicité et études de marché

Faisant suite à deux mois consécutifs de baisse, un rebond sensible de l'activité et de la demande est intervenu.

La demande étant prévu en repli, l'activité se contracterait quelque peu lors des semaines à venir.

Activités liées à l'emploi

L'activité a affiché de menus progrès, du fait d'une demande devenant un peu plus dynamique.

Dans un proche avenir, l'activité, et plus encore, la demande, bénéficieraient d'une meilleure orientation.



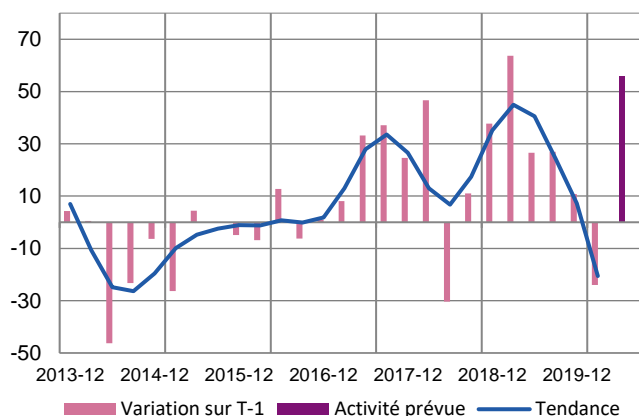
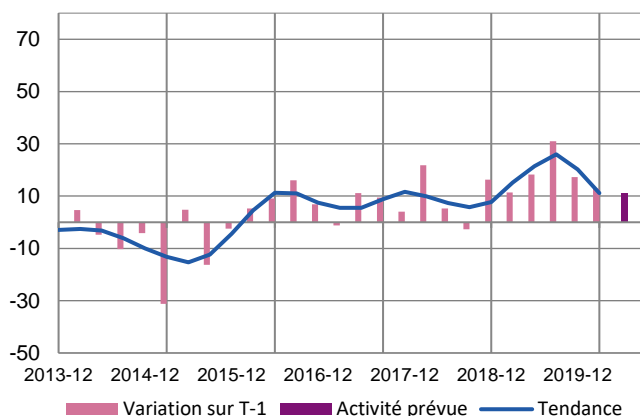
8,2 %

Poids des effectifs salariés du bâtiment et des travaux publics par rapport à la totalité des effectifs salariés tous secteurs confondus (source : ACOSS-URSSAF au 31/12/2018)

Bâtiment et Travaux Publics (Enquête trimestrielle)

Évolution de l'activité contrastée sur le dernier trimestre : développement moins fort dans le bâtiment et retrait pour les entreprises de travaux publics, pénalisées par des conditions climatiques difficiles rendant les sols très humides. Les carnets de commandes se renouvellent et gardent un volume satisfaisant. Les recrutements se poursuivent dans tous les compartiments. Les dirigeants réévaluent avec prudence le prix des devis.

L'activité s'inscrirait en hausse sensible, sauf dans le gros œuvre où elle se stabiliserait.



Bâtiment

Gros œuvre

Les carnets de commandes sont restés bien garnis, si bien que l'activité a continué à croître au 4^{ème} trimestre.

Les recrutements se sont poursuivis sur un rythme plus modeste. Les hausses du prix des devis sont prudentes.

Pour le trimestre à venir, les dirigeants tablent sur une stabilisation de leur production au même niveau.

Second œuvre

La progression de l'activité a été moins forte que sur la période précédente.

La demande significative, notamment en entretien-rénovation, a permis de conforter les carnets de commandes.

Les recrutements se poursuivent et ne devraient pas faiblir début 2020.

La croissance de l'activité serait plus dynamique au cours de la période à venir.

Travaux publics

L'activité s'est nettement contractée sur la période. Les conditions climatiques ont rendu les terrains très humides, les travaux ont été difficiles, voire retardés sur certains chantiers.

Les carnets de commandes sont toujours jugés confortables par nos interlocuteurs.

Les prix des devis augmentent toujours.

Bien que le marché du travail soit compliqué, les effectifs progressent.

Les prévisions sont résolument optimistes pour la période à venir si les conditions hivernales ne viennent pas compliquer les chantiers.

Directeur de publication : Hervé MATTEI, Directeur Régional de la Banque de France

Rédacteur en chef : Vincent ROCHE, Directeur des affaires régionales

Contactez-nous :

Banque de France
Succursale de Rennes
25 rue de la Visitation
35000 RENNES

Rédacteur : Patrick ROLANDIN
Responsable du pôle économique régional
Téléphone : 02 99 25 12 45
Courriel : 0682-EMC-ut@banque-france.fr