

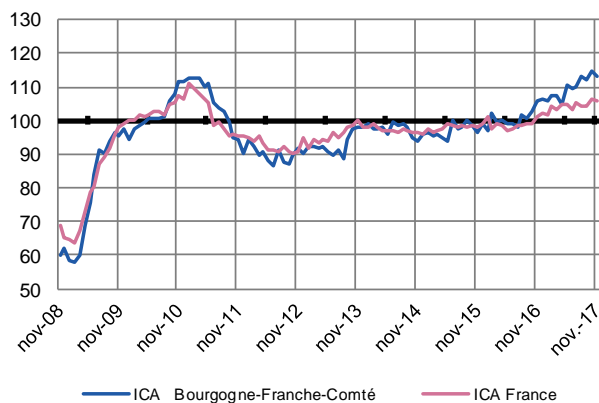
En novembre, la production dans l'industrie et l'activité dans les services marchands ont progressé et sont jugées d'un bon niveau. La demande se montre dynamique, aussi bien en France qu'à l'étranger.

Les perspectives sont positives.

Indicateurs du Climat des Affaires

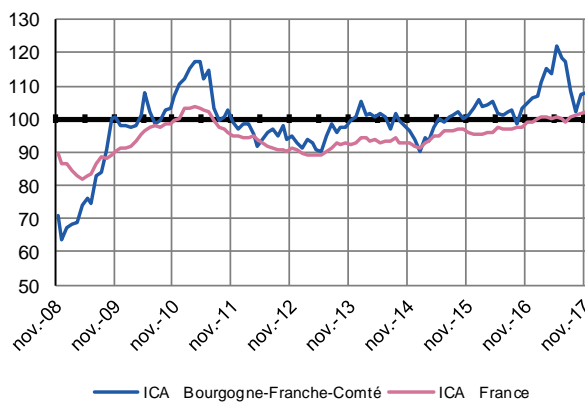
Un indicateur du climat des affaires permet une lecture rapide et simplifiée de la situation conjoncturelle. Il résume par une variable synthétique l'évolution des soldes d'opinion qui présentent des évolutions similaires dans le temps. En hausse, il traduit une amélioration du climat conjoncturel ; en baisse, sa dégradation ; 100 = moyenne de longue période.

Industrie



L'indice régional du climat des affaires dans l'industrie a reculé d'un point en novembre, mais demeure positif, se situant à 113.

Services marchands



L'indice régional du climat des affaires dans les services marchands a légèrement progressé en novembre et se situe à 108.

Dernières enquêtes et statistiques de la Banque de France

Enquête mensuelle de conjoncture - [Cliquer ici](#)

Investissements, marges et situation de trésorerie dans l'industrie, le commerce de gros et les travaux publics - [Cliquer ici](#)

Conjoncture commerce de détail - [Cliquer ici](#)

Défaillances d'entreprises - [Cliquer ici](#)

Accès des entreprises au crédit - [Cliquer ici](#)

Crédits par taille d'entreprises - [Cliquer ici](#)

Les entreprises en Bourgogne-Franche-Comté

Bilan 2016, perspectives 2017- [Cliquer ici](#)



26,2 %

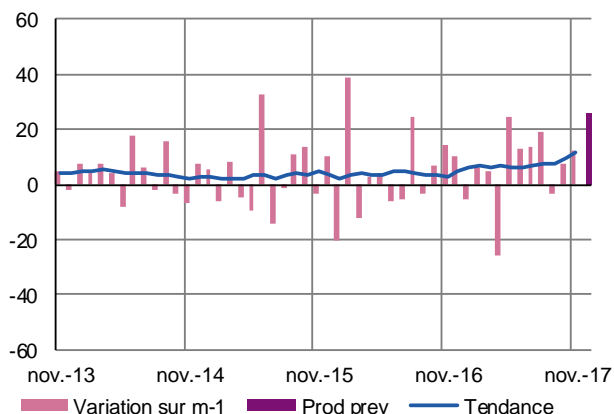
Poids des effectifs de l'industrie par rapport à la totalité des effectifs
(source : ACOSS-URSSAF-31/12/2016)

Industrie

La production industrielle, d'un niveau jugé élevé, a dans l'ensemble connu une nouvelle progression en novembre. Les flux de commandes ont été dynamiques. Les prix des matières premières ont poursuivi leur augmentation. Ceux des produits finis ont fait de même, mais à un rythme moins élevé. Les stocks ont été réapprovisionnés et sont à l'équilibre. Les carnets de commandes sont jugés satisfaisants et la production devrait à nouveau s'accélérer en décembre.

Production passée et prévisions

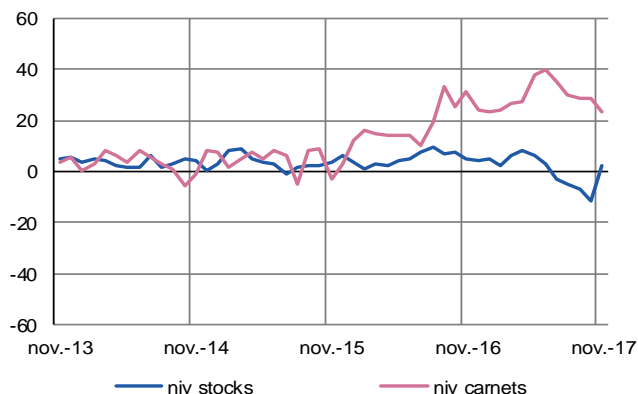
(en solde d'opinions CVS)



La production industrielle est ressortie en hausse en novembre et devrait s'accélérer en décembre.

Situation des carnets et des stocks de produits finis

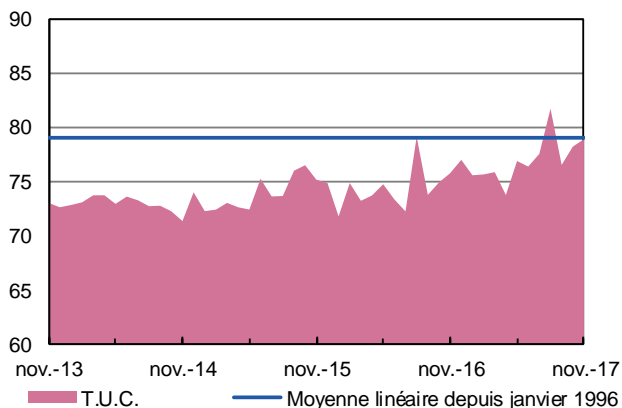
(en solde d'opinions CVS)



On constate en novembre un « effet ciseau » entre l'évolution des carnets de commandes et le niveau des stocks de produits finis qui est essentiellement le fait d'une accélération de la production. L'appréciation portée sur les carnets de commandes demeure positive.

Utilisation des capacités de production

(en solde d'opinions CVS)



Le taux d'utilisation des capacités de production dans l'industrie a légèrement augmenté en novembre, se situant à 80%.



9,9 %

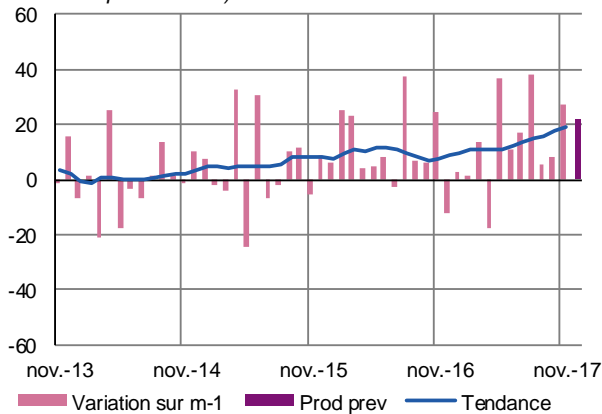
Poids des effectifs du sous-secteur dans la totalité de l'industrie
(source : ACOSS URSSAF 31/12/2016)

Fabrication de denrées alimentaires et de boissons

La production a augmenté significativement en novembre, de même que la demande intérieure, en partie en raison des froids hivernaux. L'outil de production frôle la saturation. Les problèmes d'approvisionnement, signalés le mois dernier, commencent à se résorber. Le niveau des stocks de produits finis a retrouvé une situation normale. Les coûts d'achat des matières premières ont poursuivi leur forte hausse, partiellement répercutée, et de manière inégale selon les filières, sur les prix des produits finis. Certaines entreprises signalent un manque de main-d'œuvre. Les carnets de commandes sont jugés satisfaisants et les perspectives sont optimistes.

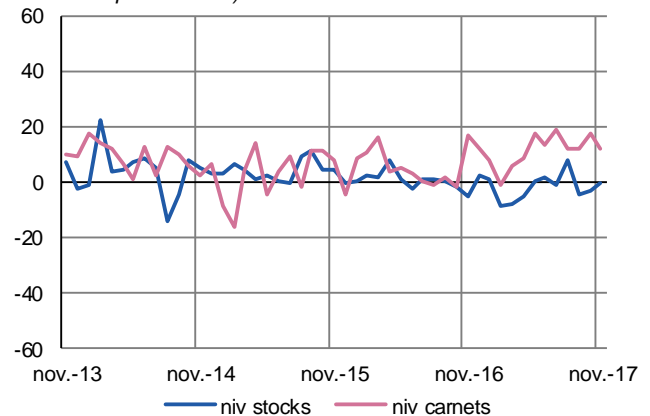
Production passée et prévisions

(en solde d'opinions CVS)



Situation des carnets et des stocks de produits finis

(en solde d'opinions CVS)



Transformation et conservation de la viande et préparation à base de viande

La production, d'un niveau soutenu, s'est de nouveau accélérée dans la filière « viande » grâce à une demande intérieure très dynamique. Globalement les prix des matières premières ont augmenté, avec une répercussion partielle sur ceux des produits finis en raison de la pression exercée par la grande distribution. Les stocks se situent en-deçà de leur moyenne de longue période. Les effectifs ont été renforcés. Les carnets de commandes sont faiblement garnis, pour autant les prévisions de production demeurent positives.

Fabrication de produits laitiers

La progression de la production enregistrée en novembre a été soutenue par une forte demande, notamment sur les fromages. Les problèmes d'approvisionnement en matières grasses ont été partiellement résorbés mais les prix ont poursuivi leur forte hausse, avec une faible répercussion sur ceux des produits finis. Les stocks ont été bien réapprovisionnés. Les carnets de commandes sont bien garnis et la production devrait légèrement augmenter.



16,0 %

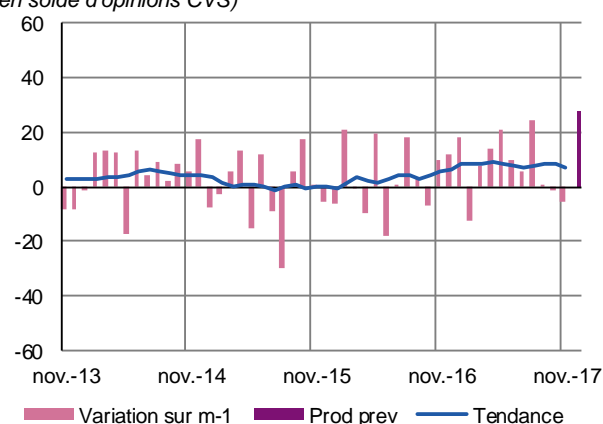
Poids des effectifs du sous-secteur dans la totalité de l'industrie
(source : ACOSS – URSSAF 31/12/2016)

Équipements électriques électroniques, informatiques et autres machines

Une légère baisse de la production a été enregistrée au cours du mois de novembre. Mais le niveau d'activité demeure satisfaisant. Les prises de commandes ont progressé, aussi bien en France qu'à l'export. Le coût d'achat des matières s'est apprécié sur la période, sans répercussion sur les tarifs de vente. Du personnel intérimaire est venu renforcer les équipes. Cette hausse des effectifs devrait se poursuivre. Les carnets de commandes offrent de bonnes perspectives à court terme.

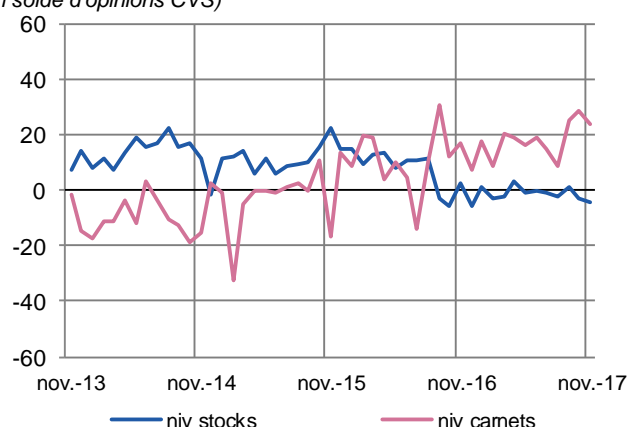
Production passée et prévisions

(en solde d'opinions CVS)



Situation des carnets et des stocks de produits finis

(en solde d'opinions CVS)



Fabrication d'équipements électriques

La production s'est inscrite en faible recul en novembre. La demande a été soutenue, aussi bien en France qu'à l'export. Les prix des matières se sont stabilisés, excepté pour celui du cuivre qui a poursuivi sa hausse. Les tarifs de vente, quant à eux, ont été revus à la baisse. Le recours à l'intérim s'est réduit sur la période. Les carnets de commandes sont bien garnis et les perspectives sont favorables pour le mois de décembre.

Fabrication de machines et équipements

L'activité s'est légèrement repliée sur le mois écoulé. Mais la production a conservé un bon niveau. La hausse des prises de commandes a permis d'étoffer les carnets. Les coûts d'achats des matières ont peu progressé alors que les prix de vente ont été revus à la baisse. Les effectifs ont été renforcés par du personnel intérimaire et devraient continuer d'augmenter au cours du prochain mois. L'activité reste bien orientée pour les semaines à venir.



17,3 %

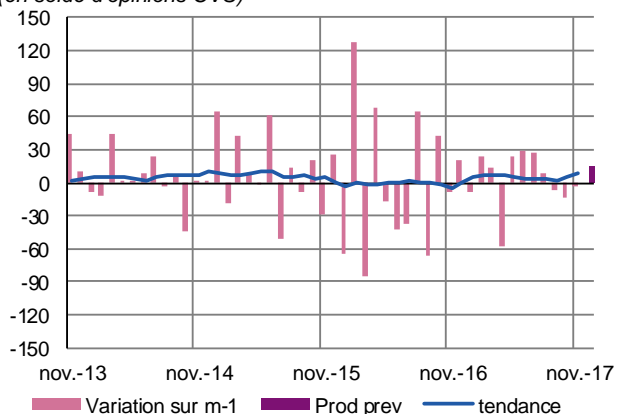
Poids des effectifs du sous-secteur dans la totalité de l'industrie
(source : ACOSS URSSAF 31/12/2016)

Matériels de transport

Si la production a dans l'ensemble légèrement reculé, elle reste cependant à un niveau toujours élevé. Les flux de commandes intérieures ont diminué pour le troisième mois de suite et, en dépit du dynamisme des commandes à l'export, cela est ressenti dans le jugement mitigé porté sur les carnets. Une légère progression des prix des matières premières et des produits finis a été enregistrée. Le niveau des stocks s'est redressé et se situe de nouveau sur sa référence de longue période. Une réduction des effectifs intérimaires est attendue. Les prévisions demeurent positives.

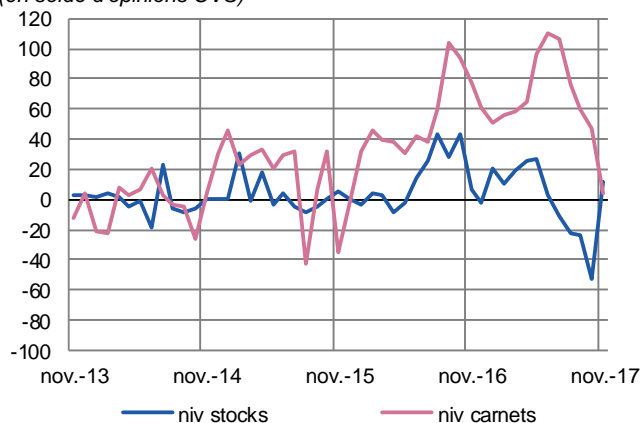
Production passée et prévisions

(en solde d'opinions CVS)



Situation des carnets et des stocks de produits finis

(en solde d'opinions CVS)





56,9 %

Poids des effectifs du sous-secteur
dans la totalité de l'industrie
(source : ACOSS – URSSAF 31/12/2016)

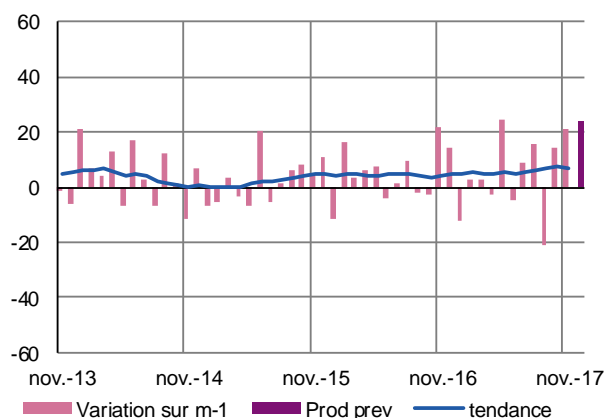
Autres produits industriels

Textiles, habillement, cuir et chaussure – Industrie chimique – Produits en caoutchouc, plastique et autres produits non métalliques – Métallurgie et produits métalliques – Bois, papier et imprimerie

L'activité du mois de novembre a progressé dans l'ensemble de la branche. La demande a été soutenue, notamment dans la filière « bois, papier », sous l'impulsion du secteur du bâtiment et de l'emballage. Les compartiments « caoutchouc, plastiques » et « métallurgie » connaissent également une bonne orientation portée par les secteurs automobile et aéronautique. Les prix des matières premières continuent de tendre à la hausse mais l'ajustement sur les tarifs de vente demeure difficile, la compression des coûts étant nécessaire pour conserver les marges. Les stocks sont jugés normaux. Les effectifs se sont renforcés et le personnel travaille le plus souvent en modulation haute. Les carnets de commandes sont satisfaisants et les prévisions demeurent optimistes.

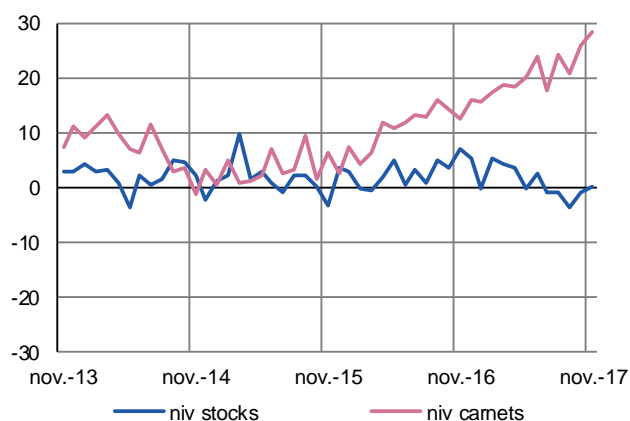
Production passée et prévisions

(en solde d'opinions CVS)



Situation des carnets et des stocks de produits finis

(en solde d'opinions CVS)



Travail du bois, industrie du papier et imprimerie

La production a continué de progresser en novembre dans la plupart des compartiments. La demande, aussi bien en France qu'à l'export, a augmenté. Le coût des matières premières s'est renchéri avec une répercussion partielle sur le prix des produits finis. Les stocks sont jugés normaux. Le recours à l'intérim et la modulation horaire ont permis de faire face aux plans de charges. Les carnets de commandes se sont confortés. Les prévisions de production demeurent favorables.

Produits en caoutchouc, plastique et autres

L'activité a été caractérisée par une nouvelle hausse de la production et des livraisons. Cette évolution traduit la reprise d'activité observée depuis le début de l'année. Les rythmes de production ont nécessité l'embauche d'un volant d'intérimaires plus important et le recours au travail en plusieurs équipes. La demande s'est intensifiée à l'approche des congés de fin d'année. Les carnets de commandes sont jugés très confortables. Les prix des matières premières ont légèrement augmenté, sans répercussion sur ceux des produits finis. Les prévisions demeurent positives.

Métallurgie et fabrication de produits métalliques

L'activité a été soutenue. Les flux de commandes ont été importants, notamment en provenance des secteurs automobile et aéronautique. Les prix des matières premières ont progressé. Cette augmentation a été partiellement répercutée sur les tarifs de vente. Les effectifs ont été confortés par du personnel intérimaire. Les carnets de commandes sont bien garnis et augurent de bonnes perspectives.



44,2 %

Poids des effectifs des services marchands par rapport à la totalité des effectifs de Bourgogne

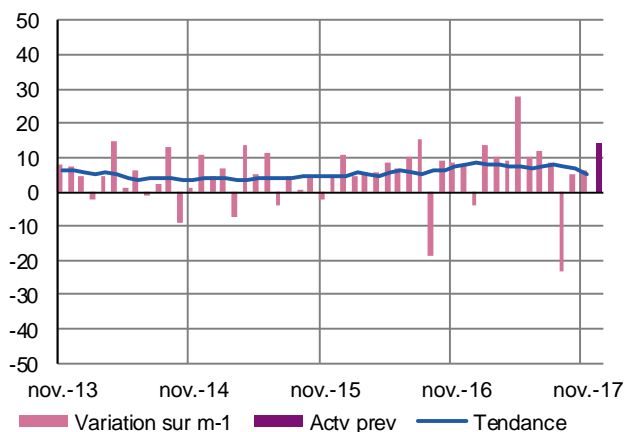
(source : ACOSS URSSAF -31/12/2016)

Services marchands

L'activité a globalement progressé. Les prix sont restés stables du fait d'une concurrence exacerbée et ils devraient être revus à la hausse dès janvier, notamment dans les transports. Les effectifs ont peu augmenté, en raison de problèmes de recrutement. Une hausse de l'activité est attendue dans le transport et la restauration alors qu'elle devrait être plus stable dans le domaine de l'ingénierie et l'hébergement.

Évolution globale

Activité passée et prévisions
(en solde d'opinions CVS)



Transports et entreposage

L'activité a continué de croître, portée par le secteur automobile. Les effectifs n'ont pas évolué et la pénurie récurrente de chauffeurs a constitué un frein pour répondre à la demande. Afin de fidéliser le personnel, certaines entreprises ont commencé à revoir à la hausse leur politique de rémunération. Les prix n'ont pas évolué. La dynamique constatée devrait se poursuivre.

Hébergement et restauration

La fréquentation dans l'hôtellerie et la restauration s'est maintenue à un niveau satisfaisant grâce à une clientèle d'affaires qui a compensé la moindre présence des touristes dans la région. Les prix ont baissé dans l'hébergement mais, globalement, l'activité a été meilleure que l'année dernière à la même époque. Les effectifs se sont allégés dans les deux domaines d'activité mais devraient augmenter dans la restauration, en prévision des fêtes de fin d'année. Les perspectives sont optimistes dans la restauration, alors que dans l'hôtellerie le peu de réservation laisse augurer un ralentissement de l'activité.

Activité des agences de travail temporaire

Les missions d'intérim sont demeurées à un bon niveau grâce aux secteurs de l'industrie et du tertiaire, alors qu'une baisse est constatée dans la construction, du fait des conditions météorologiques. Les agences continuent de signaler un manque de main-d'œuvre qualifiée. Les prix n'ont guère varié en raison d'une concurrence toujours forte. Les trésoreries demeurent tendues. La poursuite d'une activité soutenue est attendue en décembre.

Ingénierie, études techniques

Un léger fléchissement de l'activité a été enregistré en novembre. La demande globale a été portée par sa composante étrangère. Dans le domaine public, les prises de décisions sont retardées alors que, dans le secteur privé, de nouveaux projets voient le jour ou se concrétisent. Les effectifs se sont maintenus et des recrutements devraient intervenir d'ici à la fin de l'année. L'appréciation sur les trésoreries est mitigée. Le mois de décembre devrait connaître un niveau d'activité plus faible.

Contactez-nous

Banque de France Succursale de Dijon

2-4, place de la Banque
CS 10426
21004 Dijon Cedex

Téléphone :

03 80 50 41 41

Télécopie :

03 80 50 41 57

Courriel :

etudes-bfc@banque-france.fr

Le rédacteur en chef

Caroline DADRIER
Responsable de la Direction des Affaires Régionales

Le directeur de la publication

Jeannine ROGHE
Directrice Régionale