

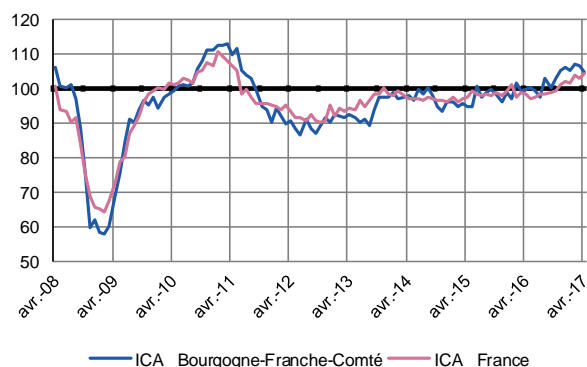
Dans l'industrie, la production a connu un recul technique. Les cadences devraient cependant s'intensifier en mai pour répondre à des carnets très correctement garnis.

L'activité a encore progressé dans les services marchands. La demande est en croissance et les embauches continuent. Les perspectives sont bonnes.

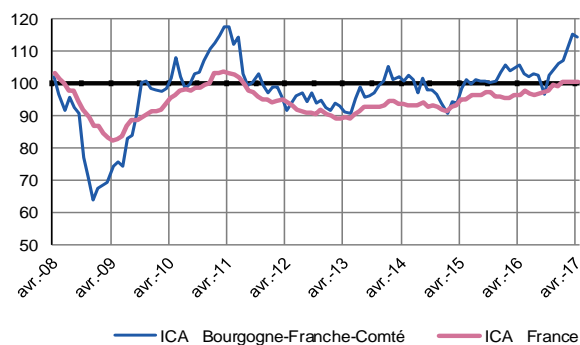
Indicateurs du Climat des Affaires

Un indicateur du climat des affaires permet une lecture rapide et simplifiée de la situation conjoncturelle. Il résume par une variable synthétique l'évolution des soldes d'opinion qui présentent des évolutions similaires dans le temps. En hausse, il traduit une amélioration du climat conjoncturel ; en baisse, sa dégradation ; 100 = moyenne de longue période.

Industrie



Services marchands



L'indice régional du climat des affaires dans l'industrie s'est établi à 104,7 en avril, contre 106,6 en mars.

L'indice régional du climat des affaires dans les services marchands s'est établi à 114,3 en avril, contre 115,4 en mars.

Dernières enquêtes et statistiques de la Banque de France

Enquête mensuelle de conjoncture – [Cliquer ici](#)

Investissements, marges et situation de trésorerie dans l'industrie, le commerce de gros et les travaux publics – [Cliquer ici](#)

Conjoncture commerce de détail – [Cliquer ici](#)

Défaillances d'entreprises – [Cliquer ici](#)

Accès des entreprises au crédit – [Cliquer ici](#)

Crédits par taille d'entreprises – [Cliquer ici](#)

Les entreprises en Bourgogne-Franche-Comté
Bilan 2016, perspectives 2017 – [Cliquer ici](#)



28,4 %

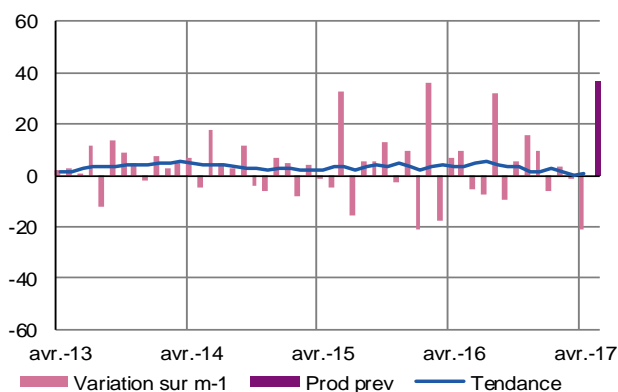
Poids des effectifs de l'industrie par rapport à la totalité des effectifs
(source : ACOSS-URSSAF-31/12/2015)

Industrie

La production industrielle a marqué un net ralentissement en avril, alors que la demande, en France comme à l'étranger, a été perçue comme élevée et en progression. Les coûts d'achat des matières premières ont poursuivi leur progression, quoiqu' à un rythme moins soutenu, avec une répercussion partielle sur les prix des produits finis. L'appréciation des carnets est toujours bonne. Les effectifs se sont maintenus et devraient se renforcer. Un rebond de la production est attendu en mai.

Production passée et prévisions

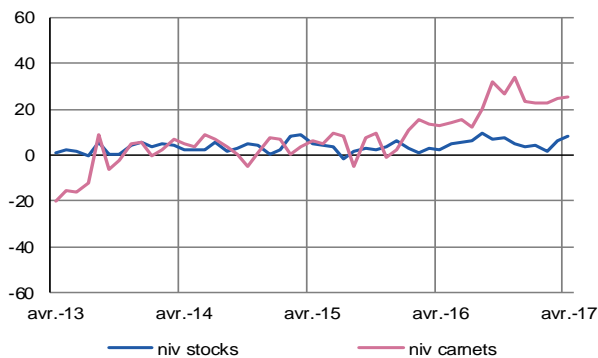
(en solde d'opinions CVS)



En avril, un recul général de la production industrielle a été signalé, à l'exception du secteur de la fabrication d'équipements électriques, de machines et d'équipements. Cette diminution a été attribuée essentiellement à des problèmes techniques ou d'approvisionnement et s'est traduite par une baisse des taux d'utilisation des capacités de production, une baisse des livraisons et un renforcement des stocks de produits finis.

Situation des carnets et des stocks de produits finis

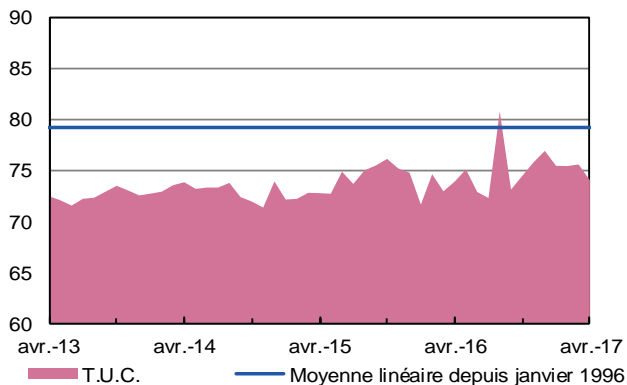
(en solde d'opinions CVS)



Le niveau des stocks a progressé et se situe au-dessus de la normale. Les carnets de commandes demeurent bien étoffés.

Utilisation des capacités de production

(en solde d'opinions CVS)



Le taux d'utilisation des capacités de production a décliné en avril, passant de 76% à 74%.



10,0 %

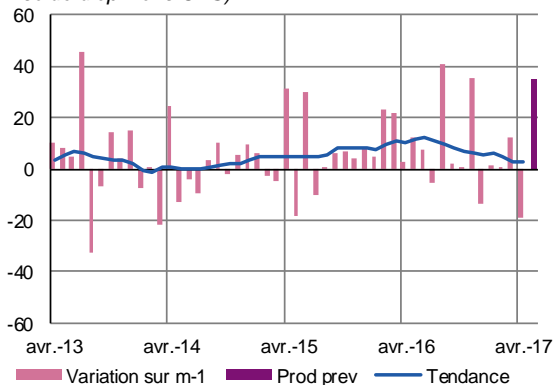
Poids des effectifs du sous-secteur dans la totalité de l'industrie
(source : ACOSS URSSAF 31/12/2015)

Fabrication de denrées alimentaires et de boissons

Une baisse de la production a été enregistrée dans l'industrie agro-alimentaire, sauf pour la filière viande qui a connu une forte activité en raison des fêtes de Pâques. L'augmentation du coût d'achat des matières premières s'est poursuivie et a été largement répercutée sur les prix des produits finis. Le niveau des stocks a été baissé et le recours à l'intérim a reculé. Les carnets de commandes sont jugés satisfaisants et une évolution favorable de l'activité est attendue.

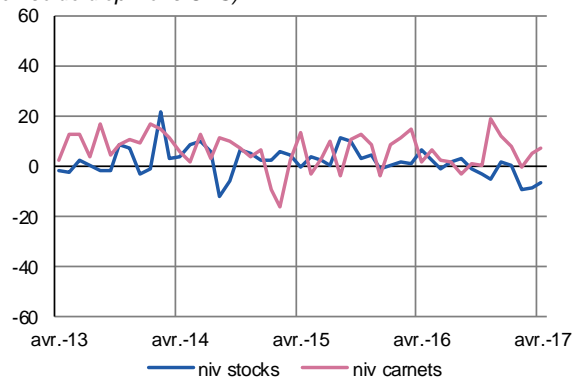
Production passée et prévisions

(en solde d'opinions CVS)



Situation des carnets et des stocks de produits finis

(en solde d'opinions CVS)



Transformation et conservation de la viande et préparation à base de viande

La production de la filière viande a connu une évolution favorable notamment en raison des fêtes de Pâques qui ont dynamisé les ventes. Le coût d'achat des matières premières - essentiellement le porc - a continué d'augmenter, sans répercussion possible sur le prix des produits finis. Les stocks ont diminué. Les effectifs ont connu une légère progression par l'embauche ponctuelle d'intérimaires. Les perspectives sont favorables.

Fabrication de produits laitiers

L'activité du mois d'avril a enregistré une baisse. Les productions ont été moindres en raison de la diminution saisonnière des ressources. Le prix du lait, en constante augmentation depuis plusieurs mois, tend à se stabiliser, ainsi que celui des produits finis. Les stocks se sont réduits et les effectifs ont également été revus à la baisse. Les commandes du mois de mai sont plutôt en progression, laissant augurer une hausse de la production.



15,6 %

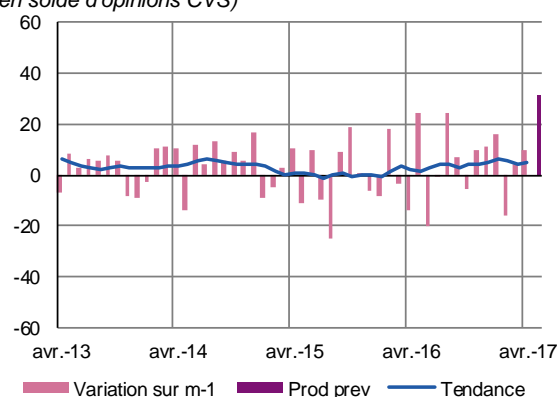
Poids des effectifs du sous-secteur dans la totalité de l'industrie
(source : ACOSS – URSSAF 31/12/2015)

Équipements électriques électroniques, informatiques et autres machines

La production est ressortie en hausse en avril, encouragée par une progression des flux de commandes. La tendance à l'augmentation des prix des matières premières s'est poursuivie, partiellement répercutée sur ceux des produits finis. Les stocks, en légère hausse, sont ajustés. Les embauches ont été accélérées. Les carnets de commandes sont jugés satisfaisants. La production est attendue en nette hausse en mai et les effectifs devraient continuer à se renforcer.

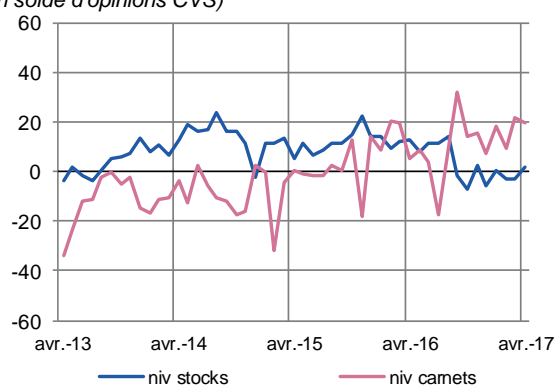
Production passée et prévisions

(en solde d'opinions CVS)



Situation des carnets et des stocks de produits finis

(en solde d'opinions CVS)



Fabrication d'équipements électriques

En légère augmentation, la production du mois d'avril intègre une certaine normalisation des cadences après une forte accélération en mars. Des problèmes techniques et d'approvisionnement dans certaines entreprises ont occasionné des retards de livraison. La demande intérieure a été dynamique. Le renchérissement rapide des composants n'a pas permis aux industriels de répercuter cette hausse sur les prix des produits finis au même rythme. Les stocks ont été renforcés et retrouvent un niveau jugé normal. Le recours à l'intérim s'est accru en avril pour compenser le moindre nombre de jours ouvrables. Les carnets de commandes sont jugés suffisants. Une hausse importante de la production et des effectifs est prévue.

Fabrication de machines et équipements

La production s'est nettement renforcée en avril, portée par une demande de bonne tenue, en légère augmentation. Les prix des matières premières, orientés à la hausse, se sont stabilisés. Les prix des produits finis ont progressé plus rapidement. Les stocks ont diminué et sont proches de leur niveau d'équilibre. Les carnets de commandes sont jugés satisfaisants. Le recours à l'intérim s'est intensifié. En raison d'une nouvelle accélération de la production prévue en mai, les effectifs vont à nouveau être renforcés.



17,5 %

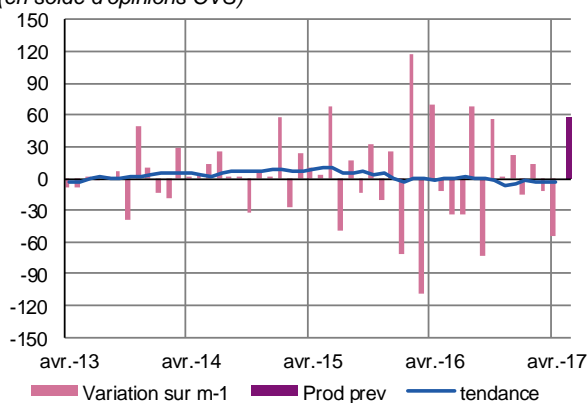
Poids des effectifs du sous-secteur dans la totalité de l'industrie
(source : ACOSS URSSAF 31/12/2015)

Matériels de transport

En avril, la production a marqué, pour des raisons techniques essentiellement, un net recul, alors que les flux de commandes ont augmenté et que la demande étrangère a été très dynamique. Le niveau des stocks est bien au-dessus de la normale. Les prix des matières premières ont légèrement augmenté, plus rapidement que ceux des produits finis. Les carnets de commandes demeurent très satisfaisants. Un rebond de la production est attendu en mai.

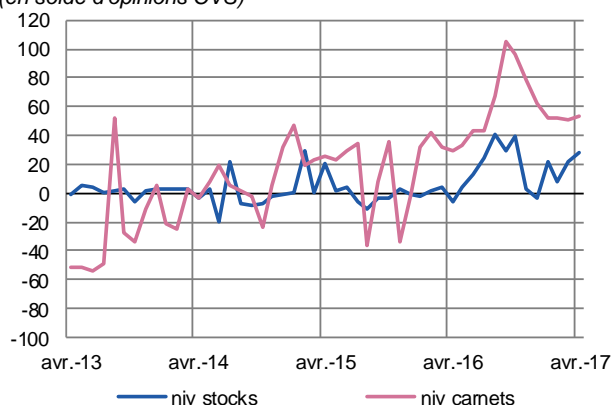
Production passée et prévisions

(en solde d'opinions CVS)



Situation des carnets et des stocks de produits finis

(en solde d'opinions CVS)



Industrie Automobile

Des problèmes d'approvisionnement au sein de la filière automobile ont fortement pénalisé la production. De ce fait, les livraisons ont chuté et les stocks de produits quasi finis ont été gonflés. Les industriels espèrent un rattrapage rapide et prévoient une forte hausse des cadences de production en mai. Les effectifs devraient en revanche diminuer légèrement.



56,9 %

Poids des effectifs du sous-secteur
dans la totalité de l'industrie
(source : ACOSS – URSSAF 31/12/2015)

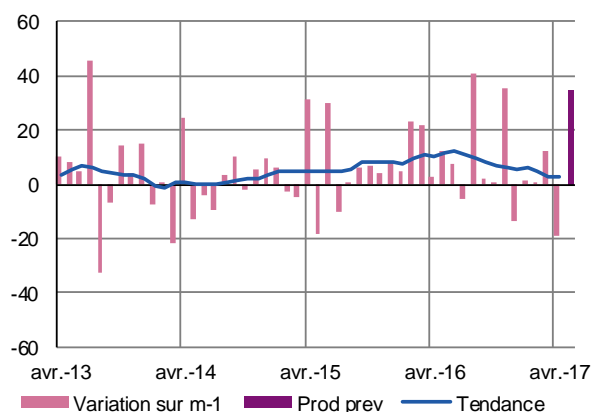
Autres produits industriels

Textiles, habillement, cuir et chaussure – Industrie chimique – Produits en caoutchouc, plastique et autres produits non métalliques – Métallurgie et produits métalliques – Bois, papier et imprimerie

L'activité du mois d'avril s'est inscrite en léger recul par rapport à mars en raison d'un ralentissement des cadences de production, notamment dans la filière caoutchouc-plastique. Dans l'ensemble, la demande intérieure a évolué favorablement. Le prix des matières premières s'est renchéri, sans répercussion réelle sur celui des produits finis. Les carnets de commandes ont conservé un niveau jugé satisfaisant. Les intérimaires ont été davantage sollicités. Les prévisions demeurent optimistes.

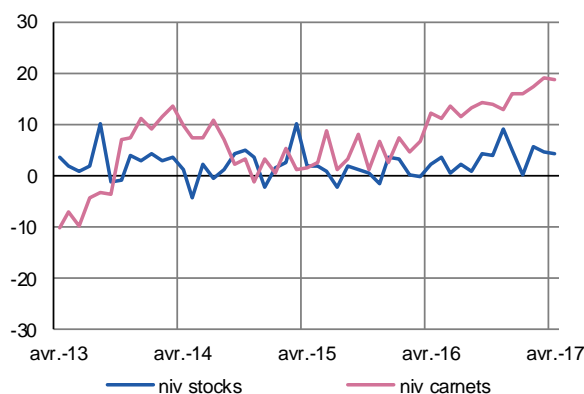
Production passée et prévisions

(en solde d'opinions CVS)



Situation des carnets et des stocks de produits finis

(en solde d'opinions CVS)



Travail du bois, industrie du papier et imprimerie

La production s'est maintenue. Un recul de la demande a été signalé. Les carnets de commande peinent à se redresser du fait d'un attentisme général en France comme à l'international. Le prix des matières premières, comme le carton ou la pâte à papier, continue à augmenter, mais la répercussion sur le tarif des produits finis ne se fait que progressivement. Les stocks peinent à se reconstituer. Les effectifs sont jugés corrects pour la période. Une progression de l'activité du bois est prévue avec divers projets de construction.

Produits en caoutchouc, plastique et autres

La production est ressortie en baisse en avril, notamment dans les entreprises qui travaillent avec les secteurs de la santé et de l'alimentaire. Ce ralentissement des chaînes de production a permis de diminuer les stocks de produits finis, jugés encore élevés. Le recours aux intérimaires a été réduit, mais le personnel permanent est stable. La demande a été dynamique, aussi bien à l'étranger qu'en France, et a permis de conserver un bon niveau de carnet de commandes. Les perspectives demeurent favorables.

Métallurgie et fabrication de produits métalliques

La production s'est contractée ce mois-ci en raison, notamment, de problèmes d'approvisionnement de matières premières. Après des commandes anticipées liées aux hausses de prix, notamment de l'acier, le mois d'avril a été caractérisé par une baisse sensible des livraisons et des commandes. Malgré cela, les carnets de commandes restent bien remplis. Le prix des matières premières est toujours en hausse sans répercussion immédiate sur les tarifs de vente. Les prévisions demeurent très optimistes pour les mois à venir. Les effectifs ont été renforcés avec un recours massif à l'intérim.



40,0 %

Poids des effectifs des services marchands par rapport à la totalité des effectifs de Bourgogne

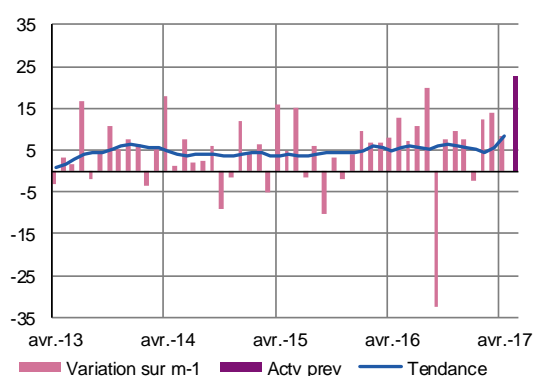
(source : ACOSS URSSAF -31/12/2015)

Services marchands

En avril, les services marchands ont connu une progression modérée à l'exception de la restauration où l'activité s'est repliée. De nouveaux marchés ont été signés dans certaines branches, contribuant en partie à cette orientation favorable. Malgré la concurrence toujours intense, les prix ont légèrement augmenté. L'emploi a peu varié et les difficultés de recrutement perdurent dans les transports routiers. Les prévisions conservent une tendance favorable avec des besoins en effectifs.

Évolution globale

Activité passée et prévisions
(en solde d'opinions CVS)



Transports et entreposage

L'activité a très légèrement progressé en avril, portée par la demande intérieure, et son niveau est jugé satisfaisant. Certaines entreprises ont bénéficié de nouveaux marchés et du dynamisme du secteur de l'automobile. Les prix sont toujours tendus, avec une forte concurrence sur les appels d'offres. Les difficultés de recrutement persistent dans cette branche, ce qui entrave le développement de certaines sociétés. Les perspectives sont favorablement orientées.

Hébergement et restauration

Une petite hausse de la fréquentation a été observée en avril, avec cependant des évolutions contrastées dans les deux branches. Les vacances scolaires ont été bénéfiques à l'hôtellerie, avec essentiellement une clientèle française et peu de touristes étrangers. La restauration a pâti du manque de clientèle d'affaires pendant cette période et les résultats sont très mitigés dans cette branche. Les tarifs moyens ont évolué à la hausse. Le mois de mai s'annonce prometteur au vu des réservations de groupes touristiques et avec les grands weekends qui favorisent les déplacements. Des embauches sont prévues.

Activité des agences de travail temporaire

L'activité a continué de croître en avril, mais à un rythme plus modéré que les mois précédents. La demande d'intérimaires provient de tous les secteurs, notamment dans la construction et les transports. Les prix sont demeurés stables. Les trésoreries sont tendues du fait de retards de paiement de certains clients. Bien que le mois de mai comprenne de nombreux jours fériés pénalisant les agences d'intérim, l'optimisme est de mise pour les prochains mois.

Ingénierie, études techniques

Les prestations réalisées se sont stabilisées en avril. La demande a continué de croître avec de nouveaux projets signés ou à concrétiser. Les prises de décisions sont retardées dans le domaine public. Les trésoreries sont satisfaisantes grâce aux paiements réguliers des clients. Les prix se sont appréciés. Les prévisions sont favorables pour les prochains mois, tant en termes de nouvelles entrées d'ordres que d'embauches.

Contactez-nous

Banque de France Succursale de Dijon

2-4, place de la Banque
CS 10426
21004 Dijon Cedex

Téléphone :

03 80 50 41 41

Télécopie :

03 80 50 41 57

Courriel :

etudes-bfc@banque-france.fr

Le rédacteur en chef

Caroline DADRIER
Responsable de la Direction des Affaires Régionales

Le directeur de la publication

Jeannine ROGHE
Directrice Régionale