

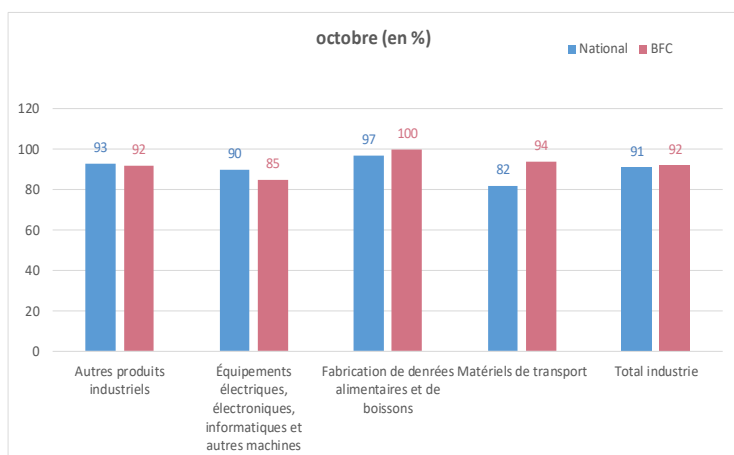
Industrie : La production s'inscrit en nette hausse ; le ralentissement de l'activité devrait être contenu.

Services Marchands : L'activité a été résistante ; une forte baisse est attendue.

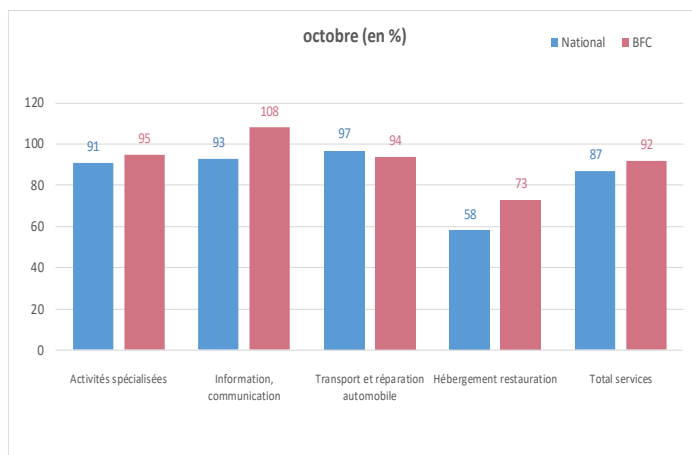
En ce qui concerne les niveaux d'activité régionaux, ils sont très proches du niveau national dans l'industrie et conservent leur avance dans les services marchands.

Jugement des dirigeants sur le niveau d'activité de leurs entreprises (en pourcentage du niveau jugé « normal »)

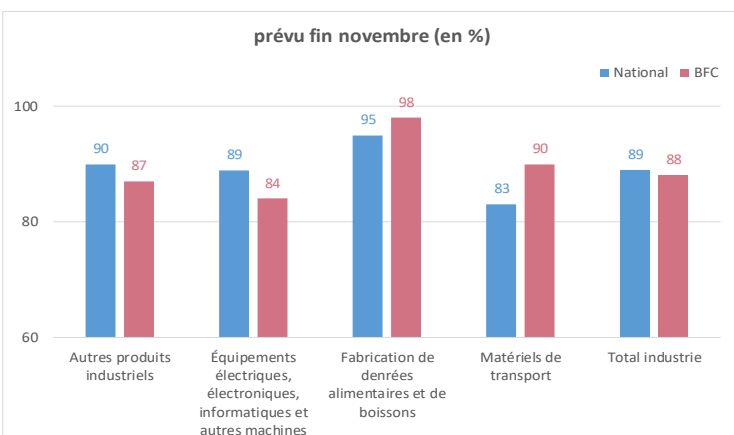
Industrie



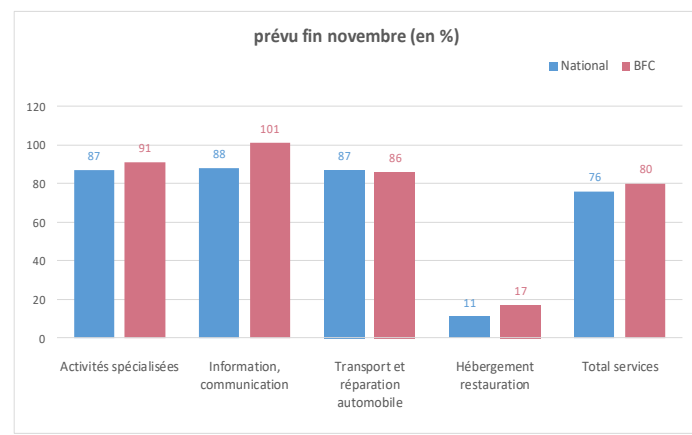
Services marchands



prévu fin novembre (en %)



prévu fin novembre (en %)



Notre enquête mensuelle de conjoncture (EMC), menée entre le 28 octobre et le 4 novembre auprès de 8 500 entreprises ou établissements (avec 90 % des réponses des chefs d'entreprise obtenues après le début du confinement) permet de fournir une première photographie de l'impact de ces mesures sur l'activité, à la fois au niveau sectoriel et au niveau agrégé.

Cet impact est inégal selon les secteurs. Sur le mois d'octobre, l'activité a été peu affectée dans la plupart des secteurs, à l'exception notable de la restauration et, dans une moindre mesure, de l'hébergement. Les perspectives d'activité pour le mois de novembre sont orientées à la baisse, principalement dans les services, à l'exception de certains services aux entreprises. Au total, sur la base des réponses des entreprises, la perte d'activité en novembre serait plus différenciée et plus limitée que lors du premier confinement.

Nous estimons ainsi que la perte de PIB pour une semaine-type d'activité (par rapport au niveau normal d'avant la pandémie) serait de - 12 % en novembre, contre - 4 % en octobre mais - 31 % en avril.

Dans ce contexte, la Banque de France reste totalement mobilisée pour assurer la continuité de ses services



25,9 %

Poids des effectifs de l'industrie par rapport à la totalité des effectifs
(source : ACOSS-URSSAF-31/12/2019)

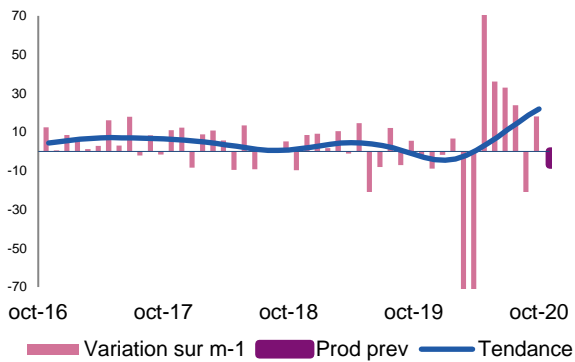
Industrie

La production et les livraisons se sont inscrites en hausse. Les stocks de produits finis ont fléchi. En dépit du renforcement de la demande, les carnets restent en-deçà de l'attendu.

A l'exception de quelques situations particulières, les prévisions se dégradent dans l'ensemble.

Production passée et prévisions

(en solde d'opinions CVS)

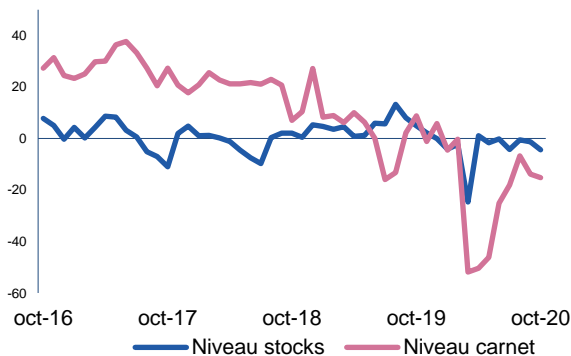


La production est à la hausse dans l'ensemble des sous-secteurs.

Les prévisions sont orientées à la baisse.

Situation des carnets et des stocks de produits finis

(en solde d'opinions CVS)

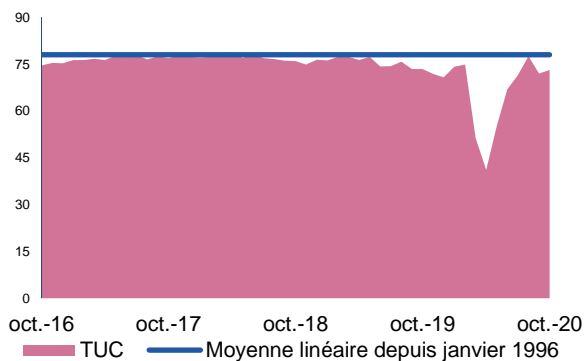


Le niveau des stocks de produits finis s'est dégradé et ressort désormais en-dessous du point d'équilibre.

La baisse des carnets de commandes s'est poursuivie, laissant ces derniers toujours insuffisamment garnis.

Utilisation des capacités de production

(en solde d'opinions CVS)



Le taux d'utilisation des capacités de production s'est très légèrement redressé et s'établit à 73% contre 72% le mois dernier.



10,7 %

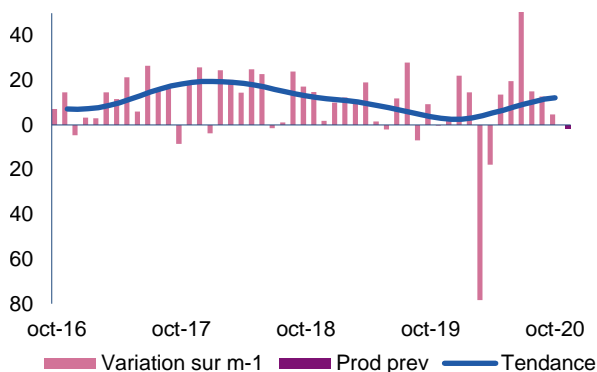
Poids des effectifs du sous-secteur dans la totalité de l'industrie
(source : ACOSS URSSAF 31/12/2019)

Fabrication de denrées alimentaires et de boissons

La hausse de la production se poursuit, mais à un rythme moins soutenu. Les carnets de commandes sont jugés faibles, avec une baisse de la demande en provenance du marché intérieur. Les effectifs continuent de progresser. Les perspectives de production se stabilisent.

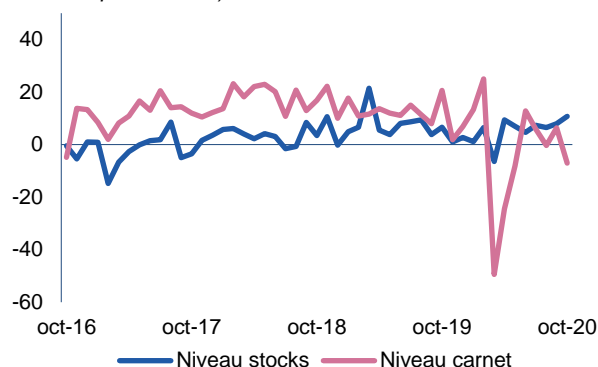
Production passée et prévisions

(en solde d'opinions CVS)



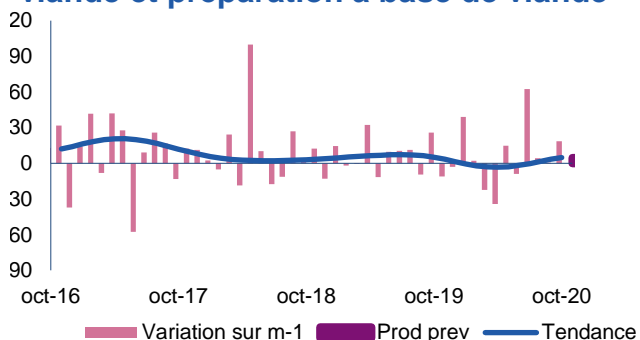
Situation des carnets et des stocks de produits finis

(en solde d'opinions CVS)



Sous-secteur

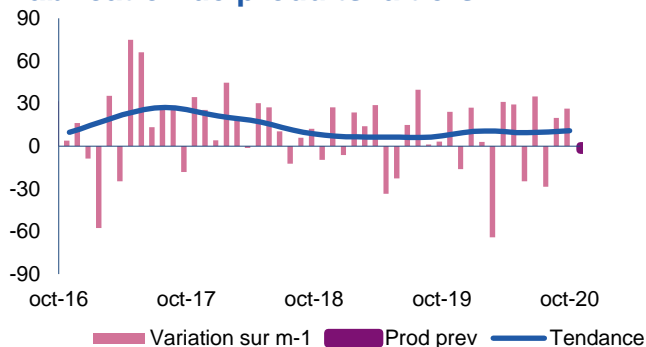
Transformation et conservation de la viande et préparation à base de viande



La production redémarre avec dynamisme. Les carnets de commandes sont bien orientés, tant en provenance du marché intérieur qu'à l'export. Les coûts d'achat et les prix de vente augmentent sensiblement. Les effectifs ont été ajustés à la hausse. La production devrait continuer de progresser, mais moins fortement.

Sous-secteur

Fabrication de produits laitiers



La hausse de la production se confirme. Les flux de commandes sont toujours conséquents (France comme export). Une légère baisse des prix d'achat est observée. Les prévisions de production ne sont pas favorables, en raison d'incertitudes liées au second confinement.



15,8 %

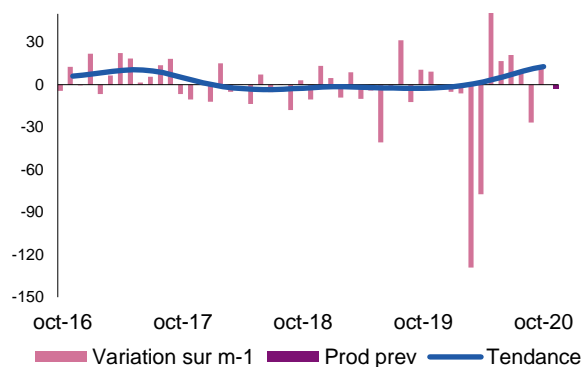
Poids des effectifs du sous-secteur dans la totalité de l'industrie
(source : ACOSS – URSSAF 31/12/2019)

Équipements électriques électroniques, informatiques et autres machines

La production affiche une hausse. Le niveau des carnets de commandes, toujours très insuffisant, enregistre une nouvelle dégradation, notamment sous l'effet du recul de la demande étrangère. Les trésoreries continuent de se contracter. Les effectifs ont été ajustés à la baisse et cette tendance devrait se poursuivre. Les perspectives de production se stabilisent.

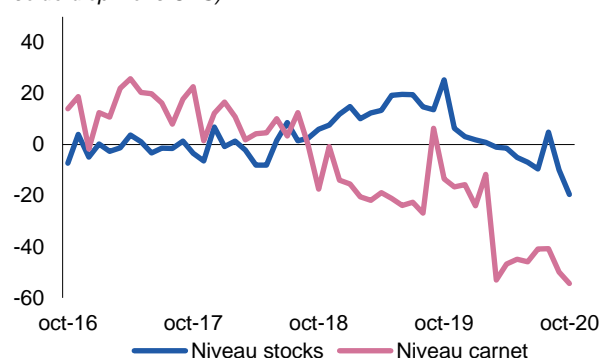
Production passée et prévisions

(en solde d'opinions CVS)



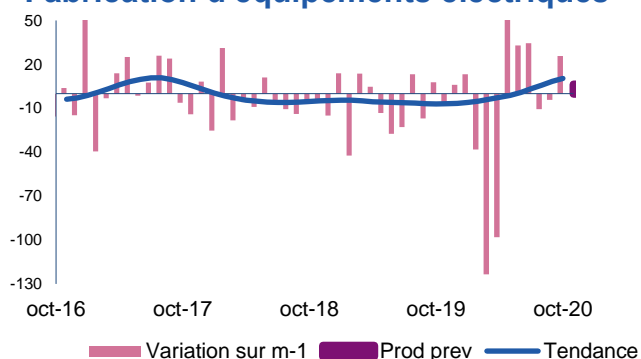
Situation des carnets et des stocks de produits finis

(en solde d'opinions CVS)



Sous-secteur

Fabrication d'équipements électriques



La production redémarre à un rythme soutenu. Les carnets de commandes continuent de se dégrader, malgré la bonne tenue du marché intérieur.

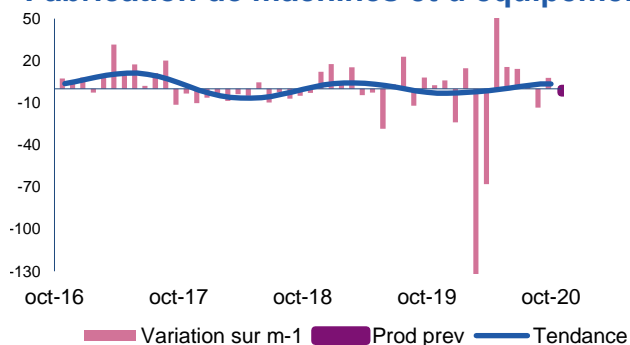
Les prix d'achats et de vente sont orientés à la baisse.

Des recrutements sont enregistrés.

La hausse de la production devrait se poursuivre, mais de façon moins marquée.

Sous secteur

Fabrication de machines et d'équipements



La production se redresse nettement.

Les flux de commandes sont en recul, surtout en provenance de l'étranger. Les carnets de commandes sont jugés faibles.

Une nouvelle réduction des effectifs est enregistrée et cette tendance devrait se poursuivre. Une légère baisse de la production est attendue.



15,6 %

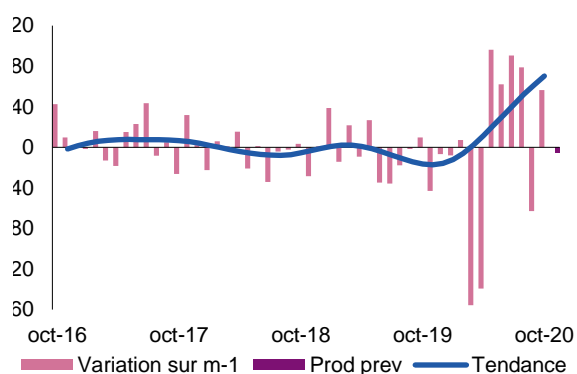
Poids des effectifs du sous-secteur dans la totalité de l'industrie
(source : ACOSS URSSAF 31/12/2019)

Matériels de transport

Contrairement à l'attendu, les cadences de production se sont fortement intensifiées et de nombreux intérimaires ont été embauchés. Les commandes enregistrées sont en nette augmentation sur tous les marchés : national, européen et international. Le niveau des carnets est toujours jugé insuffisant et inférieur à celui de l'année dernière à la même époque. Les prix des produits finis sont en légère baisse. Les stocks de produits finis se sont reconstitués. Compte tenu du contexte sanitaire, les perspectives sont plutôt réservées. Le recours à l'intérim devrait se réduire sensiblement.

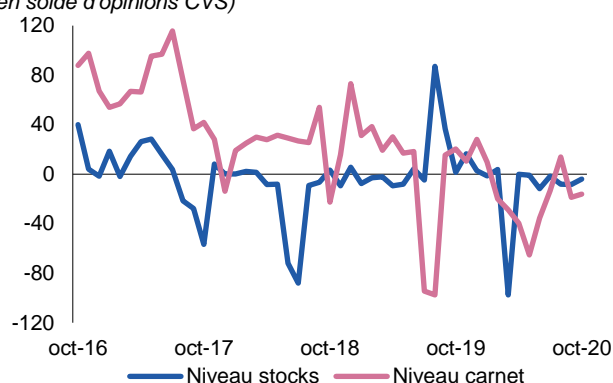
Production passée et prévisions

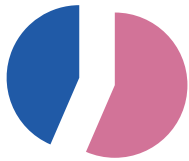
(en solde d'opinions CVS)



Situation des carnets et des stocks de produits finis

(en solde d'opinions CVS)





57,9 %

Poids des effectifs du sous-secteur dans la totalité de l'industrie
(source : ACOSS – URSSAF 31/12/2019)

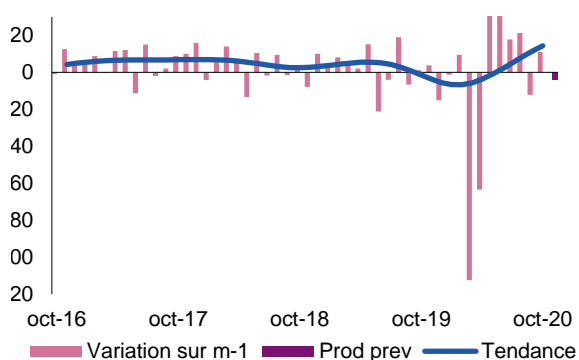
Autres produits industriels

Textiles, habillement, cuir et chaussure – Industrie chimique – Produits en caoutchouc, plastique et autres produits non métalliques – Métallurgie et produits métalliques – Bois, papier et imprimerie

La production est en hausse sur l'ensemble du secteur. Malgré une demande active, le niveau des carnets de commandes se dégrade et repasse en-dessous de son point d'équilibre. Les effectifs ont été globalement renforcés. Les prévisions se dégradent.

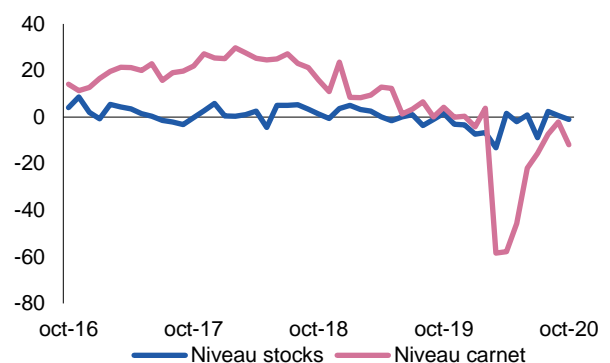
Production passée et prévisions

(en solde d'opinions CVS)



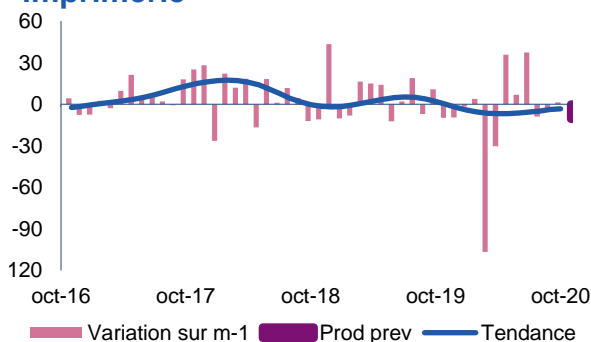
Situation des carnets et des stocks de produits finis

(en solde d'opinions CVS)



Sous-secteur

Travail du bois, industrie du papier et imprimerie



L'activité s'inscrit dans une quasi-stabilité.

Les commandes en provenance de l'étranger se sont étoffées. Cependant, le niveau des carnets reste jugé insuffisant.

Les effectifs sont en baisse.

Les prix des matières premières progressent, notamment celui du bois, mais il n'est pas encore enregistré de répercussion de cette hausse sur les prix de vente.

Une diminution de la production est attendue.



57,9 %

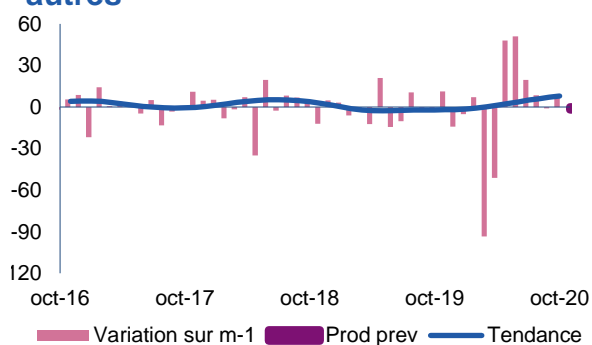
Poids des effectifs du sous-secteur dans la totalité de l'industrie
(source : ACOSS – URSSAF 31/12/2019)

Autres produits industriels

Textiles, habillement, cuir et chaussure – Industrie chimique – Produits en caoutchouc, plastique et autres produits non métalliques – Métallurgie et produits métalliques – Bois, papier et imprimerie

Sous-secteur

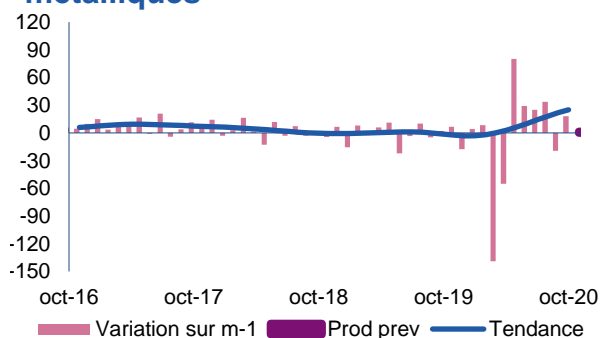
Produits en caoutchouc, plastique et autres



L'activité repart à la hausse.
Les carnets de commandes se renforcent et retrouvent leur niveau d'équilibre.
Les tarifs de vente sont en baisse.
Les perspectives se dégradent.

Sous-secteur

Métallurgie et fabrication de produits métalliques



La production se redresse sensiblement.
En dépit de la progression de la demande, le niveau des carnets de commandes reste insuffisant.
Un nouveau renforcement des effectifs a été observé, tant en termes de CDD que de recours à l'intérim.
Les prévisions sont prudentes.



44,2 %

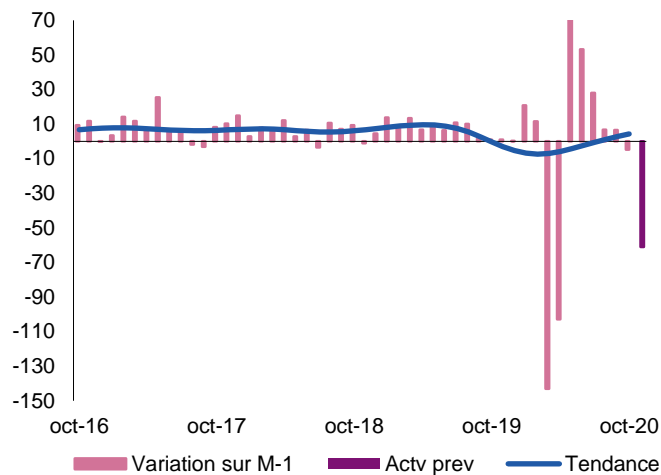
Poids des effectifs des services marchands par rapport à la totalité des effectifs de Bourgogne-Franche-Comté
(source : ACOSS URSSAF -31/12/2019)

Services marchands

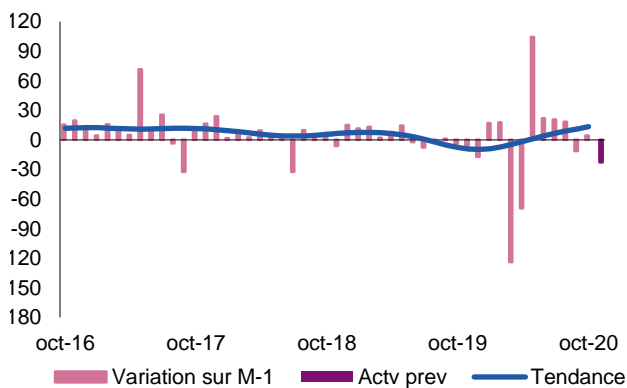
Un léger repli de l'activité est constaté. La contraction de la demande se poursuit dans la plupart des secteurs. Les effectifs commencent à diminuer et la situation devrait perdurer ; seule l'ingénierie continue de recruter. Les trésoreries se dégradent.

Les prévisions sont globalement pessimistes, hormis dans l'ingénierie et les études techniques.

Évolution globale - Activité passée et prévisions (en solde d'opinions CVS)



Sous-secteur Transports et entreposage



L'activité est en légère hausse grâce, notamment, à la bonne tenue de l'activité industrielle. Les effectifs se sont contractés. Les trésoreries sont juste à l'équilibre. La diminution de la demande globale (industrie et commerce), en lien avec le nouveau confinement, et malgré les fêtes de fin d'année, devrait entraîner une baisse du frêt, avec un impact négatif sur les perspectives d'activité.

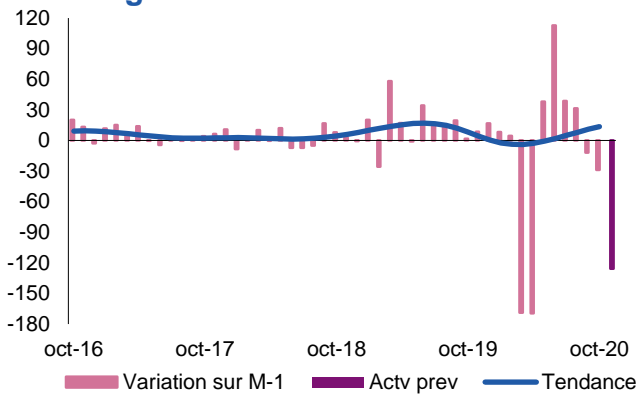


44,2 %

Poids des effectifs des services marchands par rapport à la totalité des effectifs de Bourgogne-Franche-Comté
(source : ACOSS URSSAF -31/12/2019)

Services marchands

Sous-secteur Hébergement-restauration

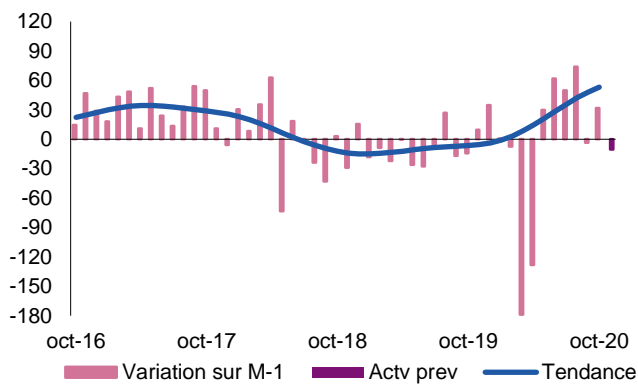


Le ralentissement de l'activité se poursuit, plus fortement dans l'hôtellerie que dans la restauration. Les effectifs sont restés stables.

Dans la restauration, les prix ont été revus à la baisse et les trésoreries se sont fortement dégradées.

Compte tenu de la fermeture annoncée de nombreux établissements, une chute de l'activité est attendue ainsi qu'une diminution des effectifs.

Sous-secteur Travail temporaire

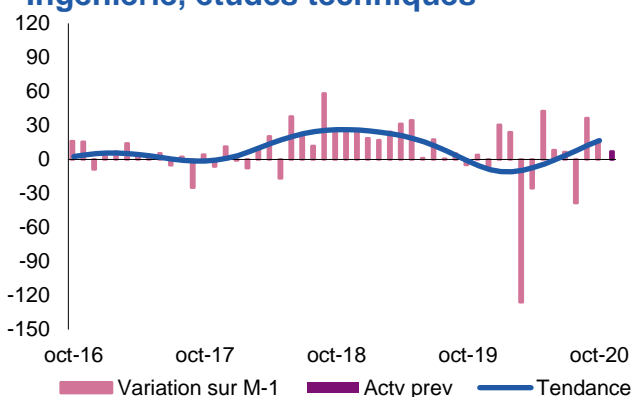


Même si les volumes d'activité demeurent inférieurs à leur niveau d'avant crise, la demande a enregistré une belle progression, portée par les contrats d'intérim en provenance de l'industrie.

Les effectifs des agences ont diminué, mais des recrutements sont envisagés.

Une diminution des tarifs des contrats est attendue. Les perspectives se dégradent.

Sous-secteur Ingénierie, études techniques



L'activité a continué de progresser quoique dans une moindre mesure.

La demande en provenance de l'étranger s'est contractée.

Des recrutements sont intervenus et cette tendance devrait se poursuivre.

Les prix de vente ont fléchi en raison d'une concurrence renforcée.

Les prévisions restent orientées à la hausse.

Contactez-nous

Banque de France Succursale de Dijon

2-4, place de la Banque
CS 10426
21004 Dijon Cedex

Téléphone :

03 80 50 41 41

Télécopie :

03 80 50 41 57

Courriel :

etudes-bfc@banque-france.fr

Le rédacteur en chef

Caroline ROBERT
Responsable de la Direction des Affaires Régionales

Le directeur de la publication

François BAVAY
Directeur Régional