

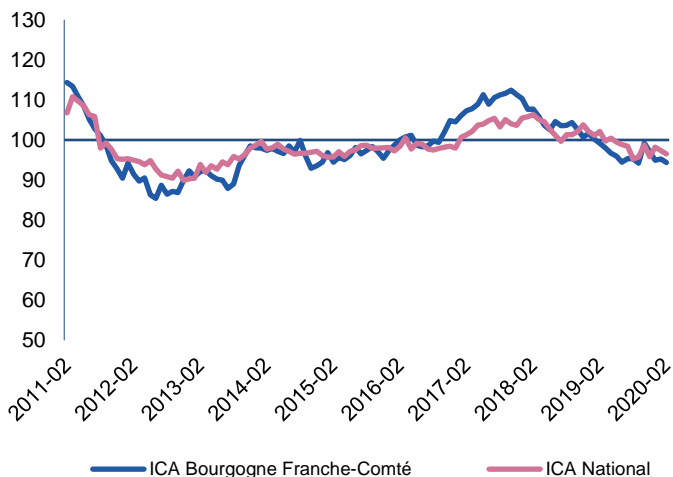
Dans l'industrie, la production est orientée à la hausse. Les livraisons et la demande baissent. Les coûts d'achat diminuent. Les stocks de produits finis sont légèrement en-dessous de la normale. Les prévisions sont prudentes.

Dans les services marchands, l'activité augmente globalement, malgré des évolutions contraires selon les secteurs. Les perspectives sont attentistes.

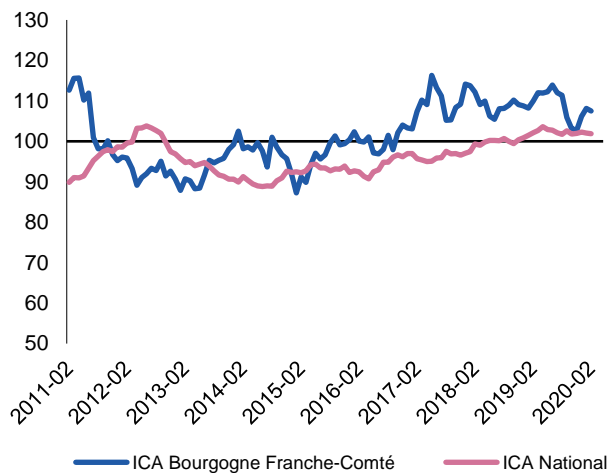
## Indicateurs du Climat des Affaires

Un indicateur du climat des affaires permet une lecture rapide et simplifiée de la situation conjoncturelle. Il résume par une variable synthétique l'évolution des soldes d'opinion qui présentent des évolutions similaires dans le temps. En hausse, il traduit une amélioration du climat conjoncturel ; en baisse, sa dégradation ; 100 = moyenne de longue période.

### Industrie



### Services marchands



L'indice régional du climat des affaires dans l'industrie recule d'environ 1 point pour atteindre 94,4.

L'indice régional du climat des affaires dans les services marchands, en recul de 0,7 point, s'élève à 107,5.

## Dernières enquêtes et statistiques de la Banque de France

Enquête mensuelle de conjoncture : [Cliquer ici](#)

Défaillances d'entreprises : [Cliquer ici](#)

Conjoncture commerce de détail : [Cliquer ici](#)

Accès des entreprises au crédit : [Cliquer ici](#)

Crédits par taille d'entreprise : [Cliquer ici](#)

Les entreprises en Bourgogne-Franche-Comté Bilan 2019, perspectives 2020 - [Cliquer ici](#)



**25,7 %**

Poids des effectifs de l'industrie par rapport à la totalité des effectifs  
(source : ACOSS-URSSAF-31/12/2018)

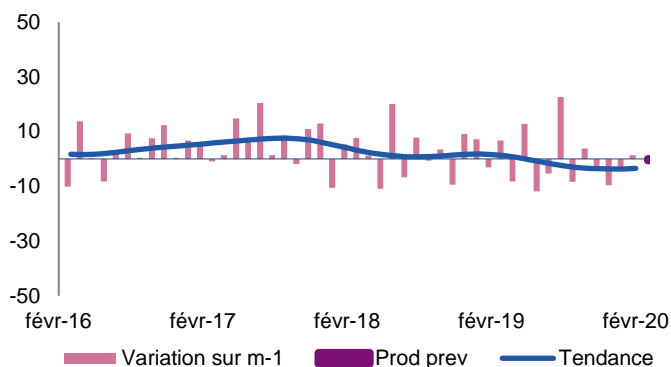
## Industrie

La production industrielle ressort en très modeste hausse. Les flux de commandes marquent le pas et les carnets demeurent faibles. Les stocks de produits finis augmentent en raison de retards de livraison. Une baisse des prix des matières premières est signalée. Les tarifs de vente sont en repli.

Les prévisions de production sont prudentes.

### Production passée et prévisions

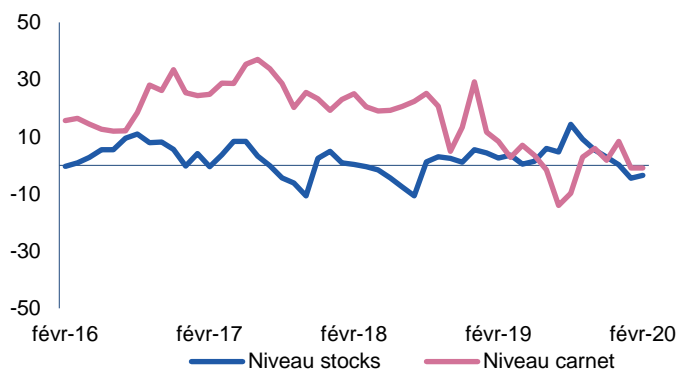
(en solde d'opinions CVS)



La production a augmenté dans l'ensemble des secteurs, hormis celui des équipements électriques, électroniques et autres machines.

### Situation des carnets et des stocks de produits finis

(en solde d'opinions CVS)

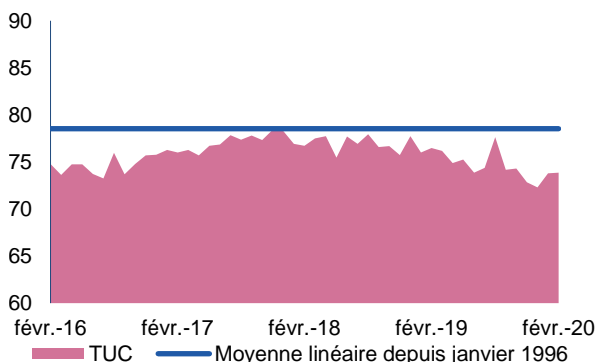


Les carnets de commandes se maintiennent à un niveau légèrement insuffisant.

Les stocks de produits finis, en augmentation, demeurent en-deçà de la normale.

### Utilisation des capacités de production

(en solde d'opinions CVS)



Le taux d'utilisation des capacités de production est inchangé et s'élève à 73,9%.



**10,4 %**

Poids des effectifs du sous-secteur dans la totalité de l'industrie  
(source : ACOSS URSSAF 31/12/2018)

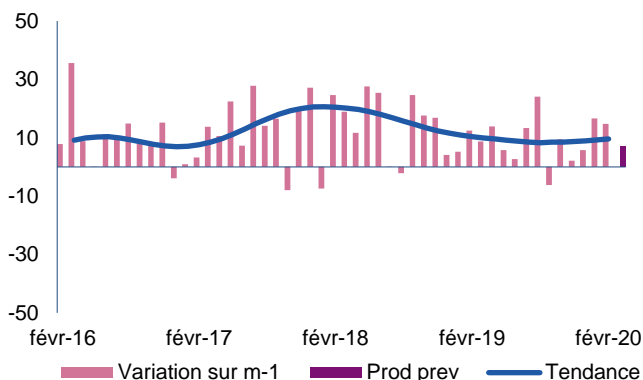
## Fabrication de denrées alimentaires et de boissons

La production est en hausse, dans la continuité du mois précédent. Les commandes sont orientées à la hausse, leur niveau est jugé soutenu et les carnets sont bien garnis. Les prix d'achat augmentent plus rapidement que les prix de vente. Un léger ajustement à la baisse des effectifs a été réalisé.

La production devrait poursuivre sa progression, mais de manière moins soutenue.

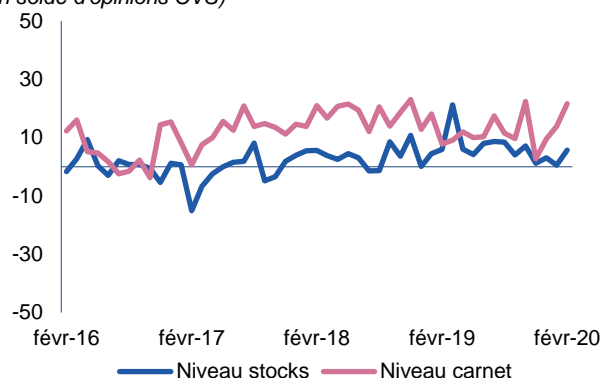
### Production passée et prévisions

(en solde d'opinions CVS)



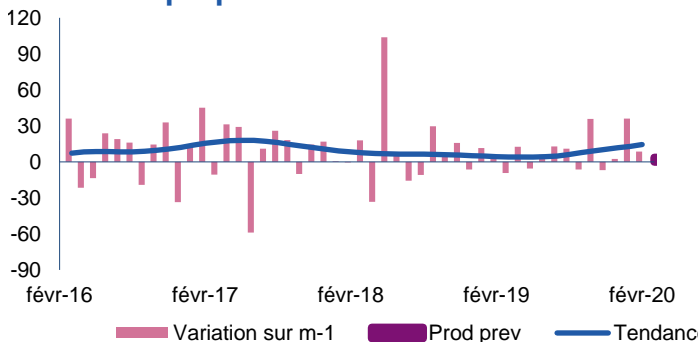
### Situation des carnets et des stocks de produits finis

(en solde d'opinions CVS)



#### Sous-secteur

### Transformation et conservation de la viande et préparation à base de viande

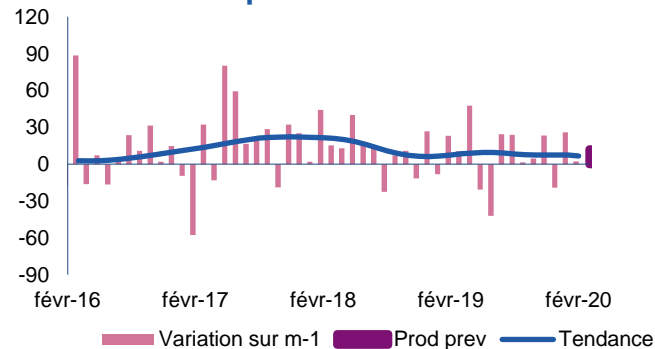


La hausse de la production se poursuit, mais à un rythme moins soutenu. Les commandes sont de bonne tenue. Les carnets se renouvellent correctement. Les effectifs se stabilisent, mais pourraient baisser. Les prix des matières premières demeurent orientés à la baisse, alors que les prix de vente progressent.

Les prévisions de production sont positives, mais plus prudentes.

#### Sous-secteur

### Fabrication de produits laitiers



La hausse de la production a nettement ralenti. Les flux de commandes s'affaiblissent, surtout à l'export. Les carnets sont jugés corrects. Les prix d'achat continuent de s'apprécier fortement, nettement plus vite que les prix de vente. Les effectifs ont été revus à la baisse, mais des recrutements sont prévus.

Les prévisions de production sont dynamiques.



**16,0 %**

Poids des effectifs du sous-secteur dans la totalité de l'industrie  
(source : ACOSS – URSSAF 31/12/2018)

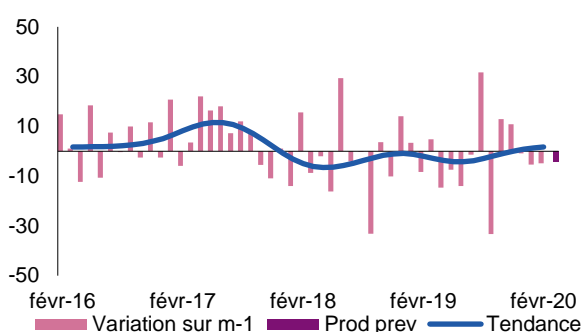
## Équipements électriques électroniques, informatiques et autres machines

La production s'inscrit globalement en baisse, comme le mois précédent. Le courant d'affaires demeure peu porteur. Les carnets sont jugés insuffisamment garnis. Les stocks de produits finis sont satisfaisants. Les prix des matières premières augmentent quelque peu. Les tarifs de vente sont orientés à la baisse. La contraction des effectifs se poursuit du fait d'un moindre recours à l'intérim.

Un ralentissement de la production est attendu.

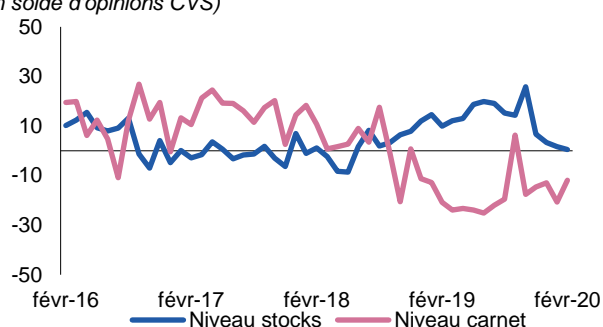
### Production passée et prévisions

(en solde d'opinions CVS)



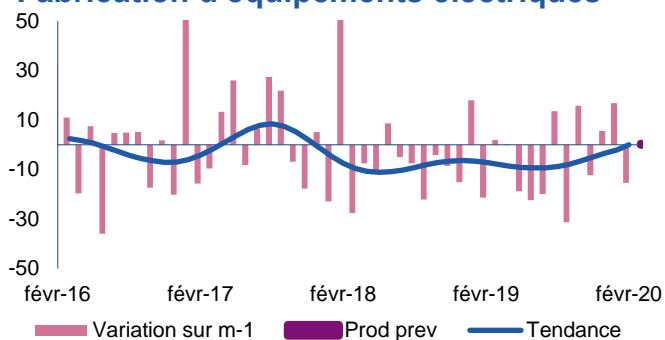
### Situation des carnets et des stocks de produits finis

(en solde d'opinions CVS)



### Sous-secteur

#### Fabrication d'équipements électriques

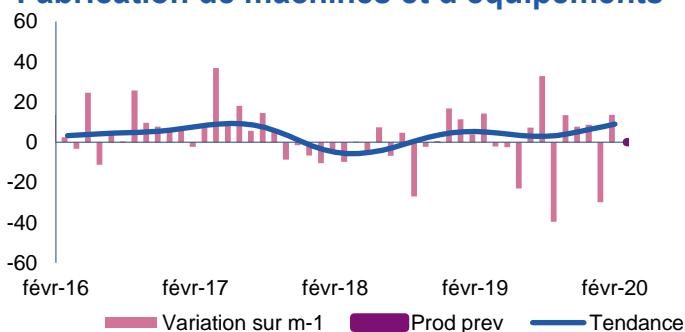


La production et la demande sont en sensible repli. Les entrées d'ordres régressent assez fortement. Les prix de vente diminuent tandis que les coûts d'achat se maintiennent. Les effectifs sont en baisse.

Le rythme de production devrait se stabiliser.

### Sous-secteur

#### Fabrication de machines et d'équipements



L'activité se redresse. Les flux de commandes se maintiennent. Les prix des matières premières et les tarifs de vente sont en baisse. Les effectifs diminuent et cette tendance devrait se poursuivre. Un quasi maintien de la production est attendu.



**15,9 %**

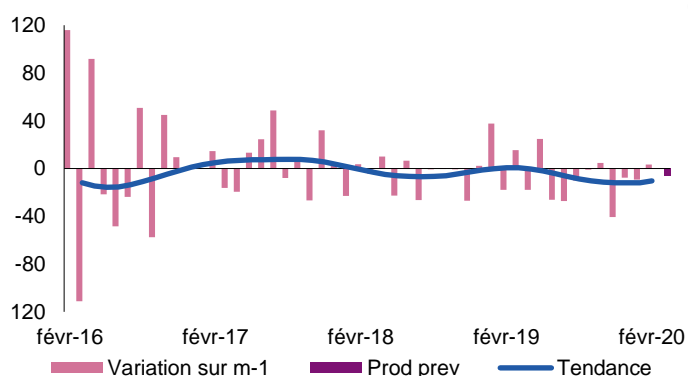
Poids des effectifs du sous-secteur dans la totalité de l'industrie  
(source : ACOSS URSSAF 31/12/2018)

## Matériels de transport

La hausse de la production a été portée par une anticipation de la demande globale et par la reconstitution des stocks de produits finis. Les livraisons se sont accélérées. Les carnets de commandes sont jugés bas. Les effectifs ont été maintenus. Les prévisions sont prudentes.

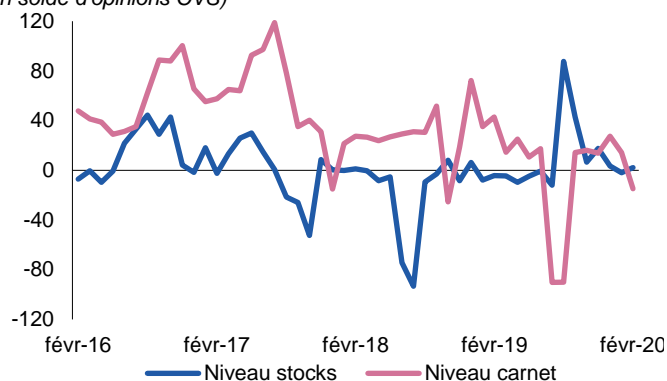
### Production passée et prévisions

(en solde d'opinions CVS)



### Situation des carnets et des stocks de produits finis

(en solde d'opinions CVS)





**57,6 %**

Poids des effectifs du sous-secteur dans la totalité de l'industrie  
(source : ACOSS – URSSAF 31/12/2018)

## Autres produits industriels

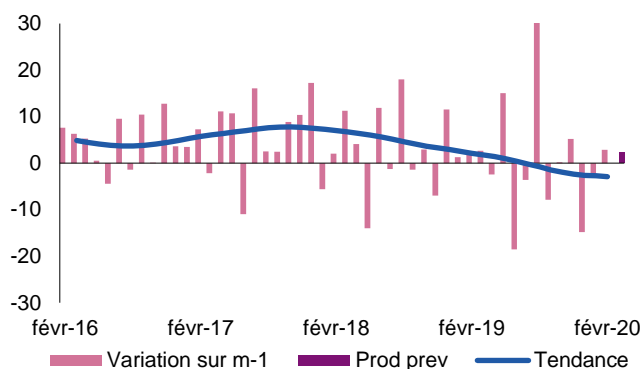
Textiles, habillement, cuir et chaussure – Industrie chimique – Produits en caoutchouc, plastique et autres produits non métalliques – Métallurgie et produits métalliques – Bois, papier et imprimerie

La production globale du secteur a progressé. Les carnets de commandes se sont redressés, sauf dans le secteur bois, papier et imprimerie. Dans un contexte de baisse des prix des matières premières, ceux des prix des produits finis sont stables. Les effectifs ont continué de se renforcer.

Une hausse modérée de l'activité est annoncée.

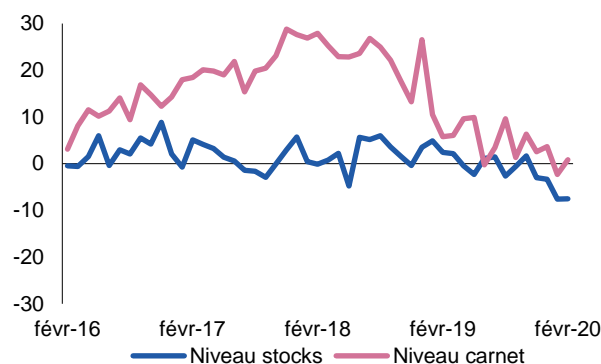
### Production passée et prévisions

(en solde d'opinions CVS)



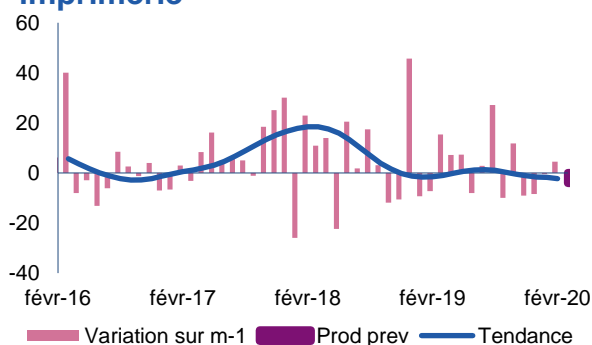
### Situation des carnets et des stocks de produits finis

(en solde d'opinions CVS)



### Sous-secteur

#### Travail du bois, industrie du papier et imprimerie



La production s'est redressée. Les flux de commandes ont été favorables. Les carnets sont toujours jugés insatisfaisants. Les prix des matières premières ont continué de baisser plus sensiblement que ceux des produits finis. Dans le secteur de l'imprimerie, un risque de pénurie de matières premières est évoqué. Les effectifs ont augmenté.

Les perspectives de production sont incertaines.



**57,6 %**

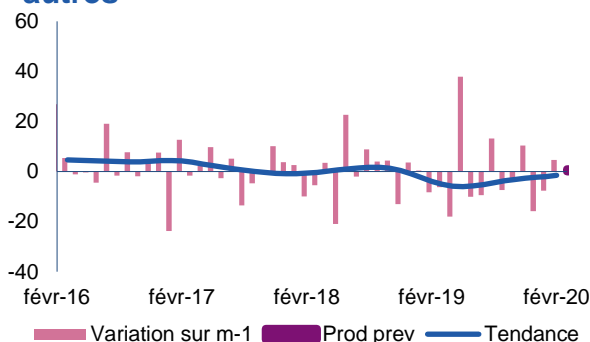
Poids des effectifs du sous-secteur  
dans la totalité de l'industrie  
(source : ACOSS – URSSAF 31/12/2018)

## Autres produits industriels

Textiles, habillement, cuir et chaussure – Industrie chimique – Produits en caoutchouc, plastique et autres produits non métalliques – Métallurgie et produits métalliques – Bois, papier et imprimerie

### Sous-secteur

#### Produits en caoutchouc, plastique et autres

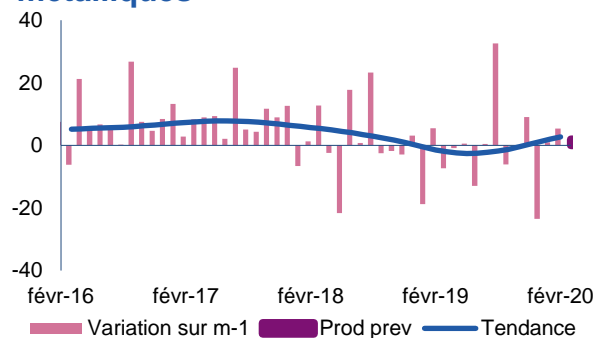


La production est en hausse. Les carnets de commandes se renforcent sur le marché intérieur, mais demeurent insuffisants. L'augmentation du prix des produits finis s'accroît. Des tensions sur les trésoreries sont signalées. Les effectifs ont progressé grâce au recours à l'intérim et devraient encore se renforcer.

Une faible augmentation de la production est attendue.

### Sous-secteur

#### Métallurgie et fabrication de produits métalliques



La production s'inscrit à nouveau en augmentation. Les commandes baissent de manière significative. Les effectifs se sont légèrement contractés. Les prix des matières premières et des produits finis continuent de baisser.

Les perspectives sont positives.



# 44,9 %

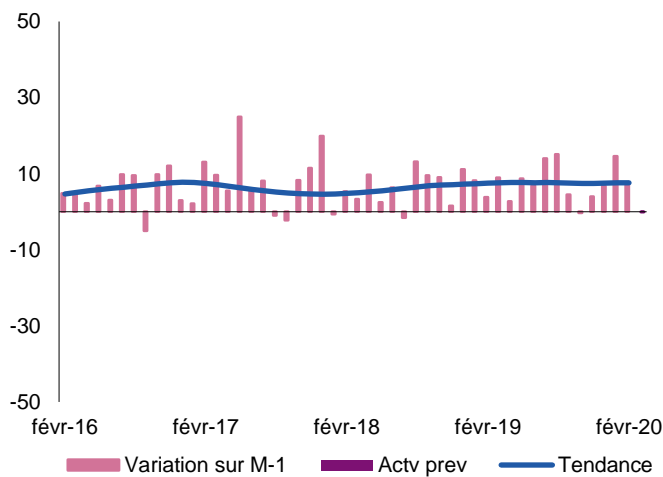
Poids des effectifs des services marchands par rapport à la totalité des effectifs de Bourgogne-Franche-Comté  
(source : ACOSS URSSAF -31/12/2018)

## Services marchands

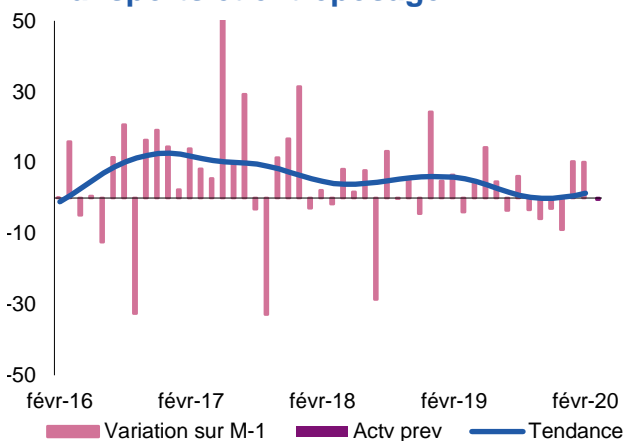
L'activité est globalement orientée à la hausse, mais l'évolution est disparate selon les secteurs et leur exposition à l'international. La demande intérieure suit la même tendance, en revanche la demande étrangère est morose. Les effectifs ont à nouveau été étoffés.

Les perspectives d'activité sont attentistes.

**Évolution globale - Activité passée et prévisions**  
(en solde d'opinions CVS)



### Sous-secteur Transports et entreposage



L'activité est en progression. La demande continue d'être bien orientée, notamment en provenance de l'étranger. Les recrutements se poursuivent au même rythme que le mois précédent. Les prix ont été ajustés à la baisse, surtout celui du gasoil. L'attentisme est de mise pour les prochains mois.



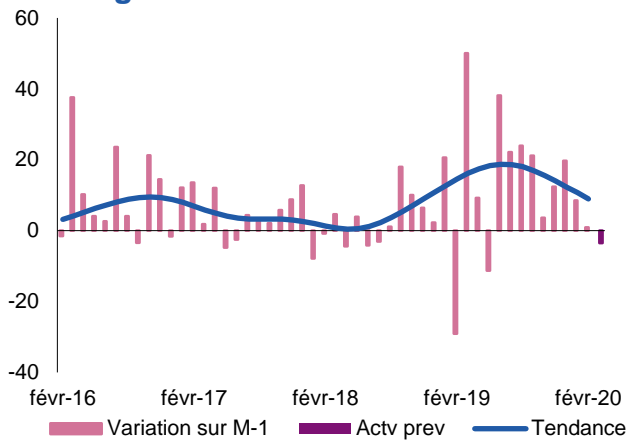


# 44,9 %

Poids des effectifs des services marchands par rapport à la totalité des effectifs de Bourgogne-Franche-Comté  
(source : ACOSS URSSAF -31/12/2018)

## Services marchands

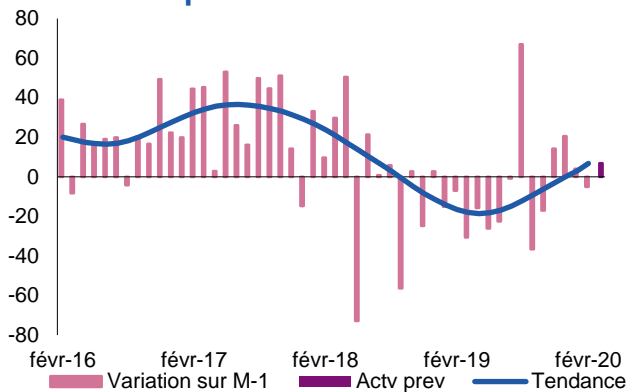
### Sous-secteur Hébergement-restauration



L'activité est globalement en hausse, toujours portée par la restauration. En revanche, l'hébergement voit son activité se contracter significativement. La clientèle étrangère a fortement baissé et de nombreuses annulations de manifestations ont fait chuter la demande intérieure. Les effectifs ont été renforcés dans la restauration.

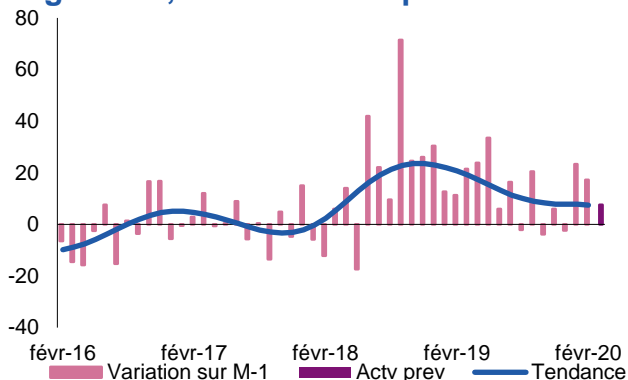
Les prévisions, très réservées dans l'hébergement, sont globalement orientées à la baisse.

### Sous-secteur Travail temporaire



L'activité et la demande reculent, notamment dans l'industrie. Les effectifs ont été ajustés à la baisse. L'activité pourrait repartir, dans un contexte incertain.

### Sous-secteur Ingénierie, études techniques



L'activité continue de progresser. La demande est dynamique, notamment en provenance de l'étranger. Les effectifs se renforcent, mais des difficultés de recrutement de profils spécifiques sont évoquées.

L'activité devrait continuer de croître, mais à un rythme moins élevé.

## Contactez-nous

### Banque de France Succursale de Dijon

2-4, place de la Banque  
CS 10426  
21004 Dijon Cedex

**Téléphone :**

03 80 50 41 41

**Télécopie :**

03 80 50 41 57

**Courriel :**

[etudes-bfc@banque-france.fr](mailto:etudes-bfc@banque-france.fr)

**Le rédacteur en chef**

Caroline ROBERT  
Responsable de la Direction des Affaires Régionales

**Le directeur de la publication**

François BAVAY  
Directeur Régional