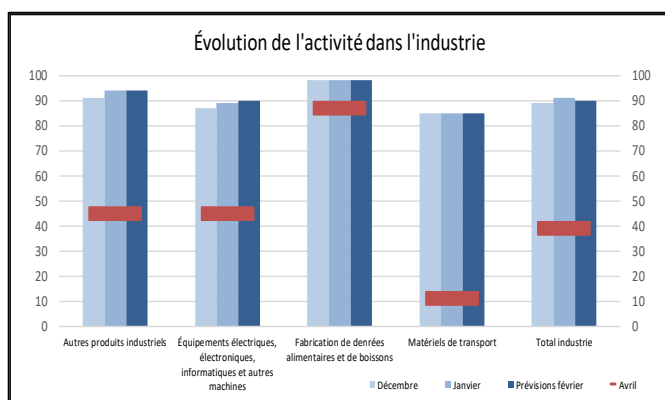


La production industrielle progresse de façon modérée ; les prévisions sont orientées à la baisse.

Dans les services, l'activité a faiblement augmenté dans l'ensemble ; une nouvelle baisse est attendue.

Évolution du jugement des dirigeants sur le niveau d'activité de leurs entreprises (en pourcentage du niveau jugé « normal »)

Industrie

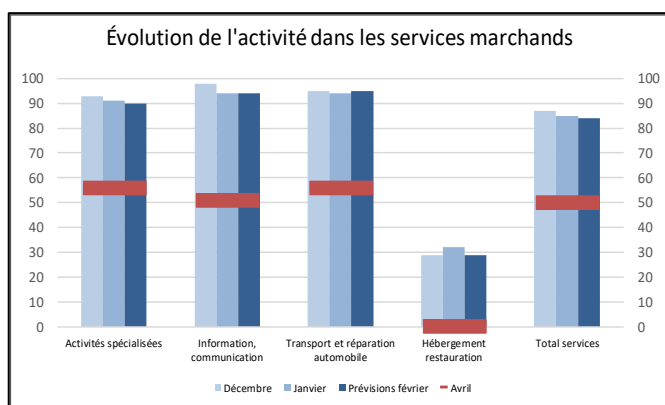


Les chefs d'entreprises ont été interrogés sur leurs pertes d'activité : il leur a été demandé d'estimer leur niveau d'activité par rapport à un niveau jugé normal.

En janvier, les niveaux d'activité dans l'industrie se situent un peu moins de 10 points en-dessous de la normale.

Les perspectives pour le mois de février évoluent peu.

Services marchands



Dans les services, les niveaux d'activité se situent entre 5 et 10 points en-dessous de la normale, hormis dans l'hébergement-restauration où ils restent très faibles en raison des mesures de confinement.

Le mois de janvier a été marqué par la poursuite et le renforcement du couvre-feu, avancé progressivement de 20h à 18h sur l'ensemble du territoire national. Malgré ce contexte, l'activité est restée globalement stable sur l'ensemble du mois par rapport à décembre, selon notre enquête mensuelle de conjoncture (EMC), menée entre le 27 janvier et le 3 février auprès de 8 500 entreprises ou établissements. Après l'amélioration constatée sur le mois de décembre, l'activité évolue peu dans l'industrie, les services et le bâtiment et elle demeure extrêmement dégradée dans l'hébergement et la restauration. Au total, nous estimons à - 5 % la perte de PIB sur le mois de janvier par rapport au niveau d'avant-crise, soit le même niveau qu'en décembre et à comparer à - 7 % en novembre et - 3 % en octobre.

Pour le mois de février, les chefs d'entreprise tablent sur une stabilité de l'activité dans l'industrie et le bâtiment et une très légère baisse dans les services, en signalant toutefois une incertitude accrue sur leurs perspectives. La perte de PIB par rapport au niveau d'avant-crise resterait autour de - 5 %. Encore plus qu'habituellement, ces estimations sont entourées d'une large marge d'incertitude, car très dépendantes de l'évolution des mesures sanitaires.



25,9 %

Poids des effectifs de l'industrie par rapport à la totalité des effectifs
(source : ACOSS-URSSAF-31/12/2019)

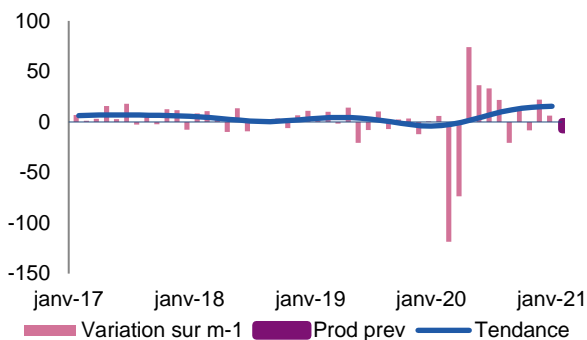
Industrie

La production et les livraisons sont globalement en légère hausse. Les stocks de produits finis enregistrent une baisse modérée. Les flux de commandes poursuivent leur redressement, notamment sur le marché intérieur. Un nouveau renchérissement des prix des matières premières est constaté, sans répercussion immédiate sur ceux des produits finis. La contraction des effectifs se poursuit.

Un recul de la production est attendu.

Production passée et prévisions

(en solde d'opinions CVS)

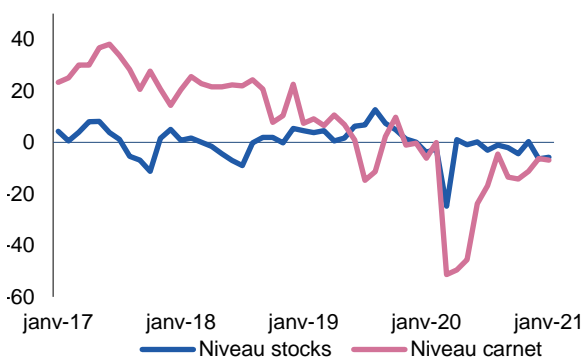


La production enregistre une progression dans l'ensemble des sous-secteurs, à l'exception des matériels de transport.

Les prévisions sont orientées à la baisse.

Situation des carnets et des stocks de produits finis

(en solde d'opinions CVS)

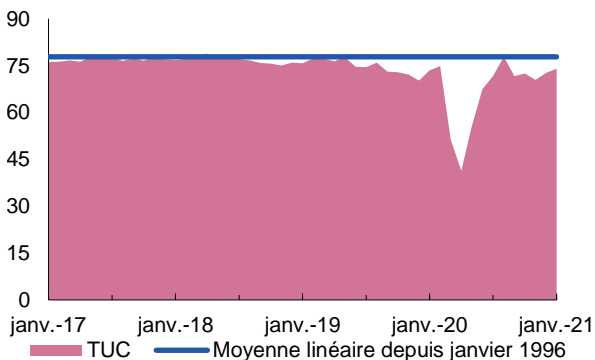


Les carnets de commandes sont stables mais restent insuffisamment garnis.

Le niveau des stocks de produits finis évolue peu et il demeure en deçà de l'attendu.

Utilisation des capacités de production

(en solde d'opinions CVS)



Le taux d'utilisation des capacités de production s'est quelque peu renforcé et s'établit à 73% contre 72,6% le mois dernier.



10,7 %

Poids des effectifs du sous-secteur dans la totalité de l'industrie
(source : ACOSS URSSAF 31/12/2019)

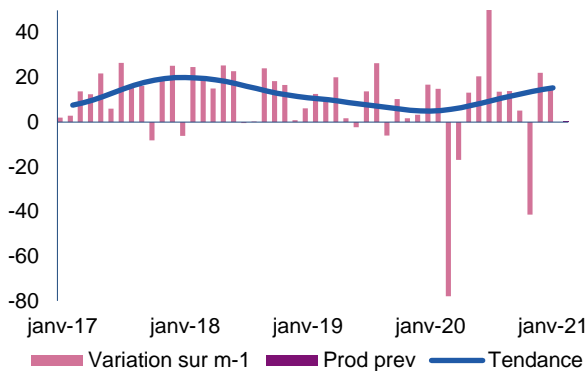
Fabrication de denrées alimentaires et de boissons

La production poursuit sa progression, au même niveau que l'année dernière. Cependant les carnets de commandes sont en retrait, sous l'effet d'une diminution de la demande en provenance de l'étranger. Les effectifs sont stables, mais des ajustements à la baisse sont attendus.

Les perspectives sont prudentes.

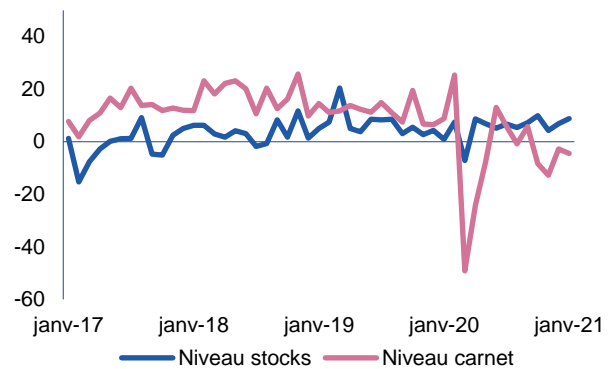
Production passée et prévisions

(en solde d'opinions CVS)



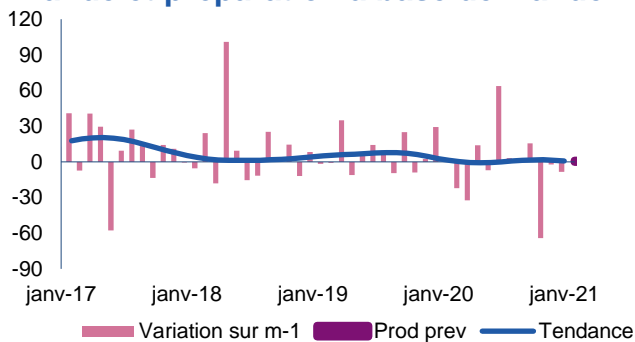
Situation des carnets et des stocks de produits finis

(en solde d'opinions CVS)



Sous-secteur

Transformation et conservation de la viande et préparation à base de viande

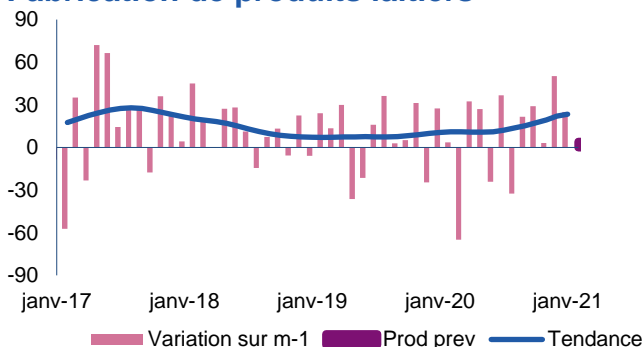


Une baisse de la production et des livraisons est enregistrée. La demande en provenance de l'étranger s'est fortement réduite. Les prix des matières premières augmentent, sans répercussion sur les tarifs de vente qui sont revus à la baisse par des opérations de promotion. L'érosion des effectifs intérimaires se poursuit. Les tensions sur les trésoreries s'accroissent.

Les prévisions sont prudentes.

Sous-secteur

Fabrication de produits laitiers



Une nouvelle augmentation de la production est observée, mais elle est de moindre ampleur. Les carnets de commande se renforcent. Les stocks de matières premières et de produits finis sont légèrement insuffisants. Les prix des produits finis sont très discutés. Un renforcement des effectifs a permis de faire face à la croissance de la demande. Les trésoreries sont à l'équilibre.

Les perspectives demeurent positives.



15,8 %

Poids des effectifs du sous-secteur dans la totalité de l'industrie
(source : ACOSS – URSSAF 31/12/2019)

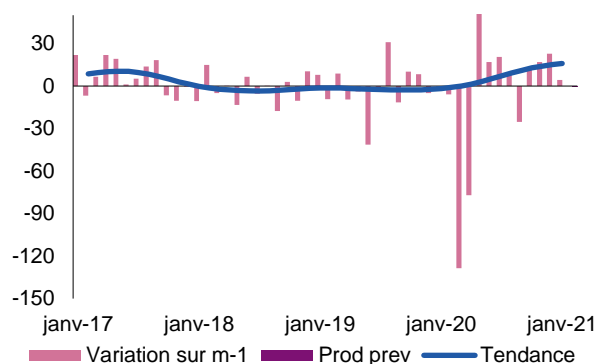
Équipements électriques électroniques, informatiques et autres machines

La production progresse modérément. Le niveau des carnets de commandes, quoique toujours très insuffisant, enregistre une progression. Toutefois les effectifs sont de nouveaux ajustés à la baisse.

Les prévisions sont prudentes.

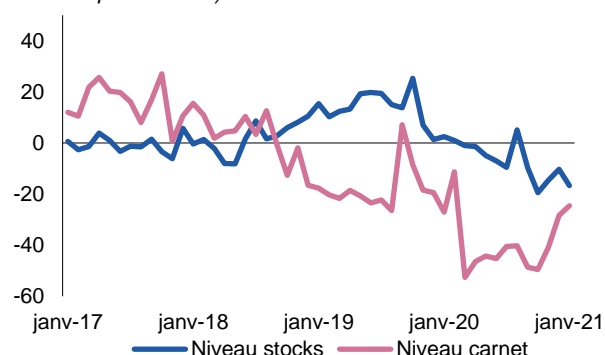
Production passée et prévisions

(en solde d'opinions CVS)



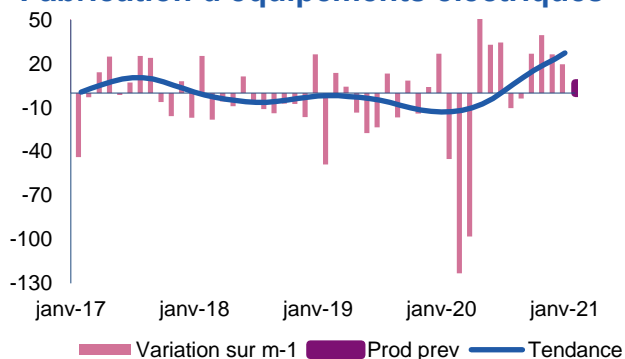
Situation des carnets et des stocks de produits finis

(en solde d'opinions CVS)



Sous-secteur

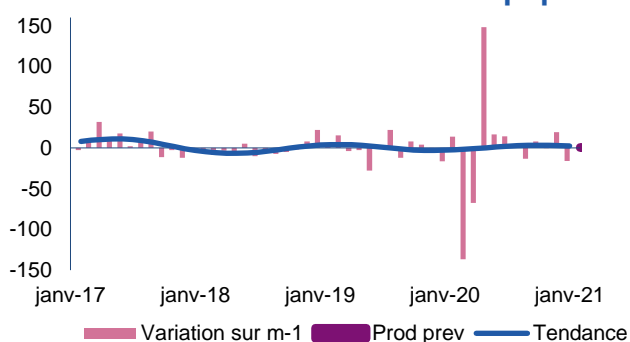
Fabrication d'équipements électriques



La production poursuit sa progression. Avec un marché de nouveau actif, les niveaux des carnets de commandes sont bien étoffés. Les prix des produits sont en hausse. Les effectifs actuellement en baisse, devraient augmenter à court terme. Les trésoreries se reconstituent. Les prévisions sont bien orientées.

Sous secteur

Fabrication de machines et d'équipements



La production et des livraisons ralentissent. Les commandes en provenance de l'étranger ont chuté. Le niveau des carnets de commandes est préoccupant. Les effectifs sont en baisse. Les prévisions sont prudentes.



15,6 %

Poids des effectifs du sous-secteur dans la totalité de l'industrie
(source : ACOSS URSSAF 31/12/2019)

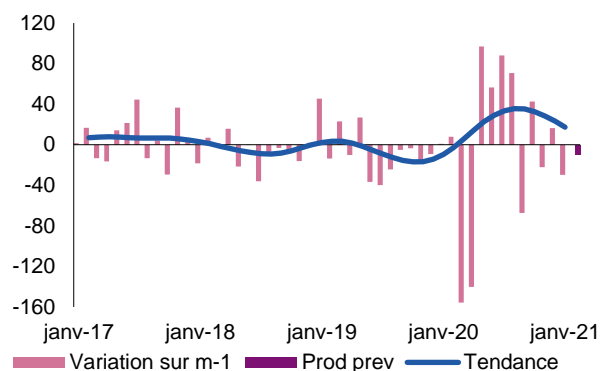
Matériels de transport

La production et les livraisons sont en baisse tout comme les effectifs. Portées par le marché intérieur, les commandes progressent ; cependant, le niveau des carnets reste insuffisant. Les prix des matières premières augmentent, ceux des produits finis poursuivent leur diminution.

Les prévisions de production sont orientées à la baisse.

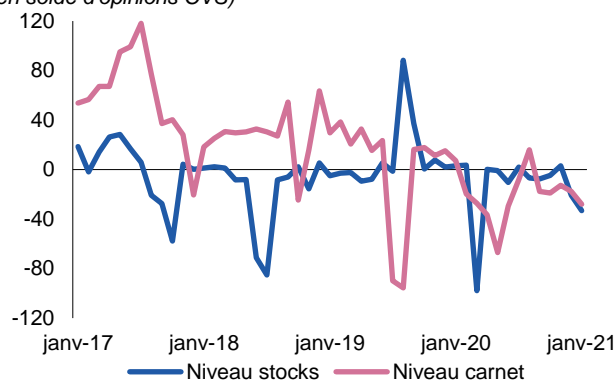
Production passée et prévisions

(en solde d'opinions CVS)



Situation des carnets et des stocks de produits finis

(en solde d'opinions CVS)





57,9 %

Poids des effectifs du sous-secteur dans la totalité de l'industrie
(source : ACOSS – URSSAF 31/12/2019)

Autres produits industriels

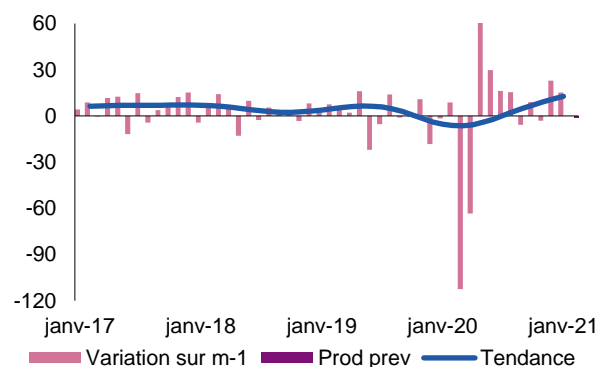
Textiles, habillement, cuir et chaussure – Industrie chimique – Produits en caoutchouc, plastique et autres produits non métalliques – Métallurgie et produits métalliques – Bois, papier et imprimerie

La production et les livraisons sont globalement en hausse. Le dynamisme du marché se confirme et permet aux carnets de commandes de se renforcer. La hausse des prix des matières premières se poursuit avec une répercussion partielle sur ceux des produits finis. Dans l'ensemble, les effectifs se sont renforcés.

Les prévisions restent réservées.

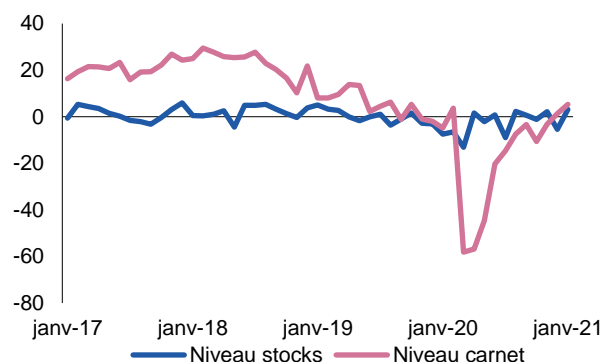
Production passée et prévisions

(en solde d'opinions CVS)



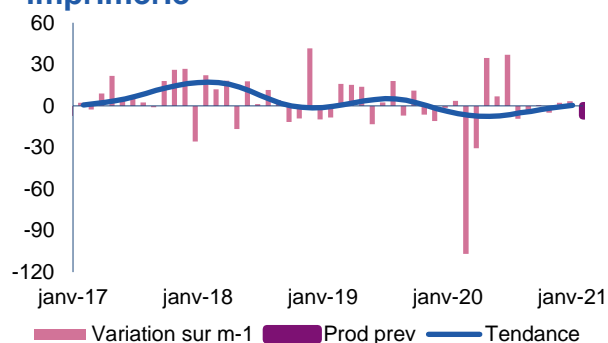
Situation des carnets et des stocks de produits finis

(en solde d'opinions CVS)



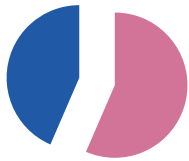
Sous-secteur

Travail du bois, industrie du papier et imprimerie



La production, les livraisons et les effectifs ont progressé, bien que les carnets de commandes peinent à se remplir. Les prix des matières premières poursuivent leur hausse, sans impact sur ceux des produits finis.

La production devrait diminuer.



57,9 %

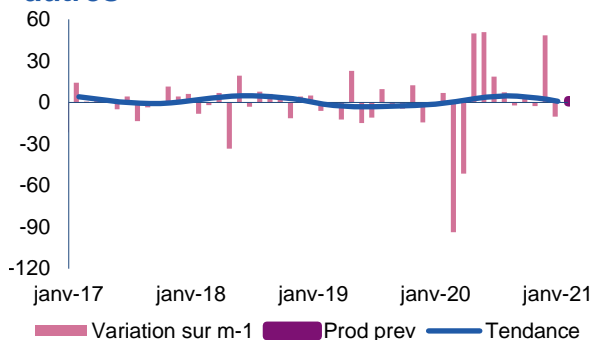
Poids des effectifs du sous-secteur dans la totalité de l'industrie
(source : ACOSS – URSSAF 31/12/2019)

Autres produits industriels

Textiles, habillement, cuir et chaussure – Industrie chimique – Produits en caoutchouc, plastique et autres produits non métalliques – Métallurgie et produits métalliques – Bois, papier et imprimerie

Sous-secteur

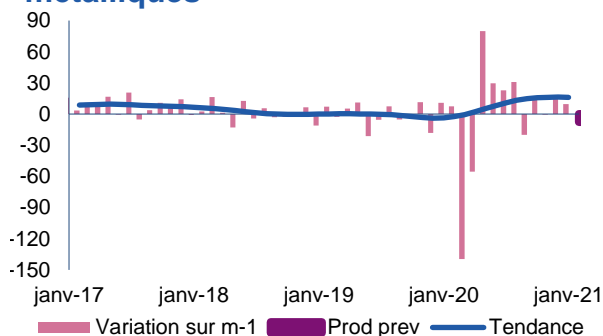
Produits en caoutchouc, plastique et autres



La production et les livraisons ont quelque peu diminué. Malgré des commandes qui s'étoffent, le niveau des carnets est jugé faible. Les prix des matières premières augmentent fortement avec une répercussion partielle sur ceux des produits finis. Les tensions de trésorerie sont perceptibles. La stabilité est attendue.

Sous-secteur

Métallurgie et fabrication de produits métalliques



La production et les livraisons ont augmenté. Les commandes ont été dynamiques sur l'ensemble des marchés. Malgré cette tendance positive, le point d'équilibre des carnets n'est pas atteint. Les effectifs sont revus à la baisse. Les prix des matières premières poursuivent leur hausse, de même que ceux des produits finis. Un ralentissement de la production est attendu.



44,2 %

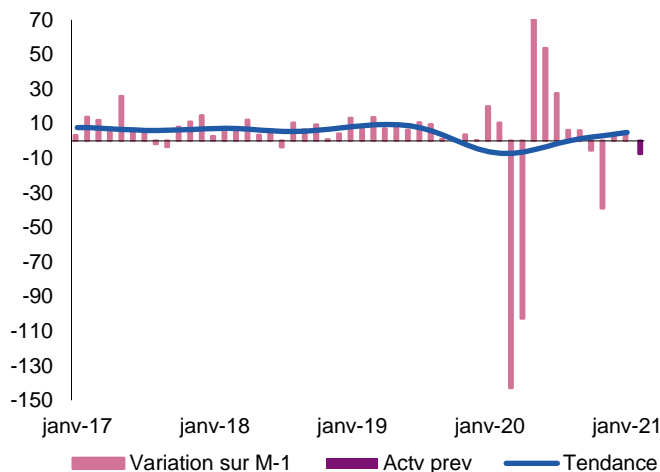
Poids des effectifs des services marchands par rapport à la totalité des effectifs de Bourgogne-Franche-Comté
(source : ACOSS URSSAF -31/12/2019)

Services marchands

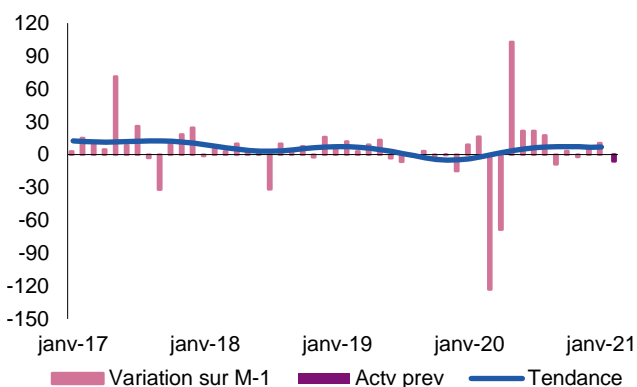
L'activité a légèrement progressé dans l'ensemble, avec des variations très différentes d'un sous-secteur à l'autre. Une baisse généralisée des prix est constatée et devrait se poursuivre. Après un recours ponctuel à l'intérim, les effectifs sont revus à la baisse.

Une diminution de l'activité est attendue.

Évolution globale - Activité passée et prévisions (en solde d'opinions CVS)



Sous-secteur Transports et entreposage



L'activité progresse modérément et reste nettement inférieure à l'année dernière. La demande de fret des industries agroalimentaires et automobiles manque de dynamisme. Comme attendu, les difficiles négociations tarifaires se concrétisent par une diminution globale des prix. Une réduction des effectifs est constatée. Les tensions sur les trésoreries sont moindres. Les prévisions sont orientées à la baisse.

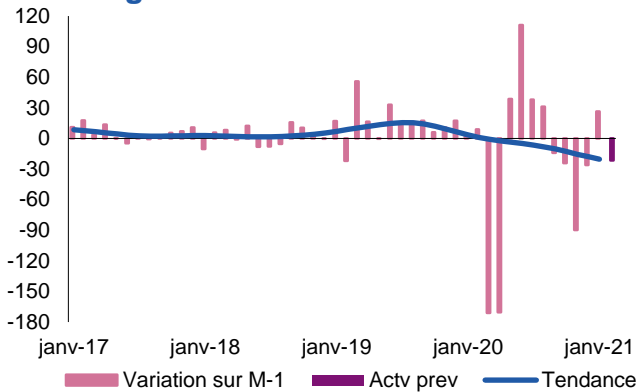


44,2 %

Poids des effectifs des services marchands par rapport à la totalité des effectifs de Bourgogne-Franche-Comté
(source : ACOSS URSSAF -31/12/2019)

Services marchands

Sous-secteur Hébergement-restauration



Après quatre mois de baisse, l'activité a enregistré une progression dans les deux sous-secteurs. Elle reste cependant à un niveau très en-deçà du niveau de l'année dernière.

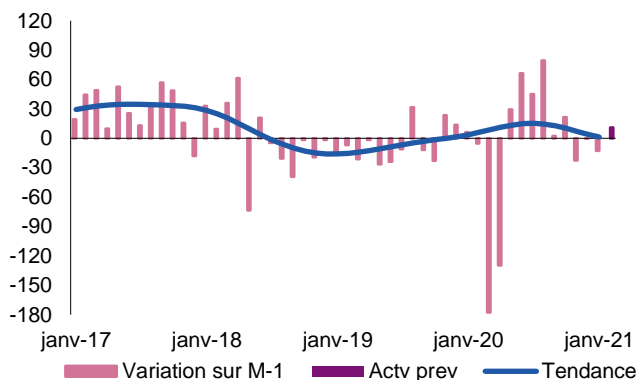
Seule la clientèle d'affaires, plus présente par rapport au mois précédent, assure la fréquentation des hôtels ayant un service de repas en chambre. Les prix des nuités s'inscrivent à la baisse. Dans la restauration, la vente à emporter proposée par quelques établissements se réduit de plus en plus en raison du couvre-feu.

La contraction des effectifs se poursuit.

Les trésoreries demeurent très obérées.

Les prévisions sont de nouveau orientées à la baisse.

Sous-secteur Travail temporaire



Contrairement aux prévisions, un recul de l'activité est enregistré.

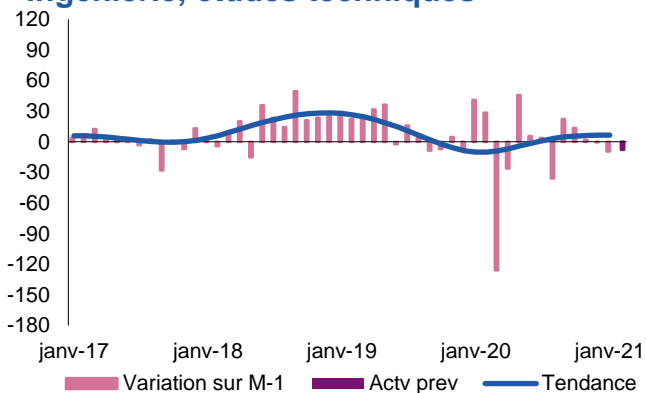
La demande s'inscrit en baisse notamment dans le domaine du commerce, sous l'effet du couvre-feu, et dans le secteur de l'industrie automobile.

Les tarifs des prestations diminuent.

Les trésoreries demeurent satisfaisantes.

Les prévisions sont bien orientées.

Sous-secteur Ingénierie, études techniques



L'activité enregistre une baisse malgré une demande plus soutenue en provenance de l'étranger.

Les prix progressent légèrement, mais cette tendance devrait s'inverser.

Des réductions d'effectifs sont envisagées.

Les trésoreries sont sous tension.

Les perspectives se dégradent.

Contactez-nous

Banque de France Succursale de Dijon

2-4, place de la Banque
CS 10426
21004 Dijon Cedex

Téléphone :

03 80 50 41 41

Télécopie :

03 80 50 41 57

Courriel :

etudes-bfc@banque-france.fr

Le rédacteur en chef

Caroline ROBERT
Responsable de la Direction des Affaires Régionales

Le directeur de la publication

François BAVAY
Directeur Régional