

Novembre 2017

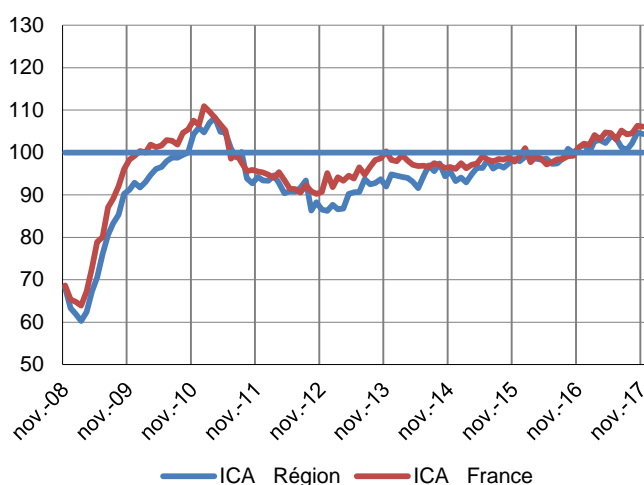
En novembre, l'activité progresse dans l'industrie et dans les services marchands. Les prévisions des chefs d'entreprise sont toujours bien orientées à court terme.

Enquêtes mensuelles

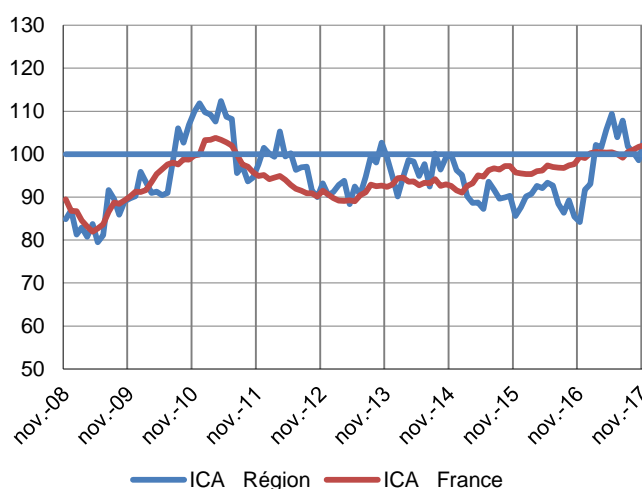
Indicateurs du Climat des Affaires

Un indicateur du climat des affaires permet une lecture rapide et simplifiée de la situation conjoncturelle. Il résume par une variable synthétique l'évolution des soldes d'opinion qui présentent des évolutions similaires dans le temps. En hausse, il traduit une amélioration du climat conjoncturel ; en baisse, sa dégradation ; 100 = moyenne de longue période.

Industrie



Services marchands



Au niveau national, l'indicateur du climat des affaires dans l'industrie s'élève à **106**. En Normandie, l'indicateur atteint **104**.

Au niveau national, l'indicateur du climat des affaires dans les services marchands atteint 102. Au niveau régional, il s'élève à 103.

Enquêtes trimestrielles

Bâtiment et Travaux Publics

L'activité dans le bâtiment s'apprécie par rapport au trimestre précédent et par rapport à la même période de 2016. Cette hausse bénéficie au second œuvre de manière plus marquée que le gros œuvre. Dans les travaux publics, l'activité affiche une baisse par rapport au deuxième trimestre 2017. Néanmoins, d'une année sur l'autre la tendance reste haussière.

Commerce de gros

Au troisième trimestre, le courant d'affaires progresse par rapport au trimestre précédent pour les volumes d'achat et de vente, tandis que les prix se resserrent.

Dernières enquêtes et statistiques nationales de la Banque de France

Enquête mensuelle de conjoncture – [cliquer ici](#)

Défaillances d'entreprises – [cliquer ici](#)

Investissements, marges et situation de trésorerie dans l'industrie, le commerce de gros et les travaux publics – [cliquer ici](#)

Accès des entreprises au crédit – [cliquer ici](#)

Conjoncture commerce de détail – [cliquer ici](#)

Crédits par taille d'entreprises – [cliquer ici](#)

Enquête régionale

Les entreprises en Normandie
Bilan 2016, perspectives 2017 [Accéder à l'enquête](#)



21 %

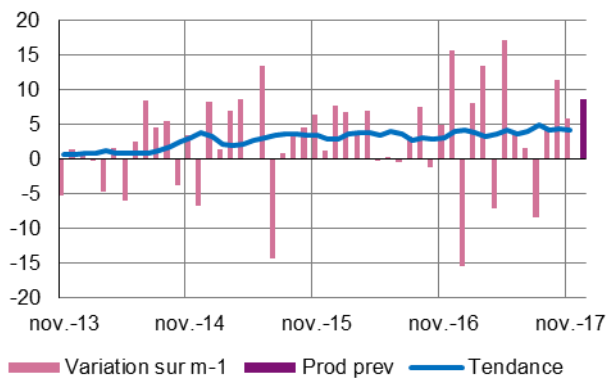
Poids des effectifs de l'industrie par rapport à la totalité des effectifs
(source : ACOSS-URSSAF 12/2016)

Industrie

En novembre, la production industrielle poursuit sa progression, à un rythme toutefois un peu plus modéré que le mois précédent. La hausse des commandes se poursuit, en particulier en provenance des marchés étrangers, alimentant des carnets jugés satisfaisants. Selon les chefs d'entreprises la production devrait augmenter de nouveau en décembre.

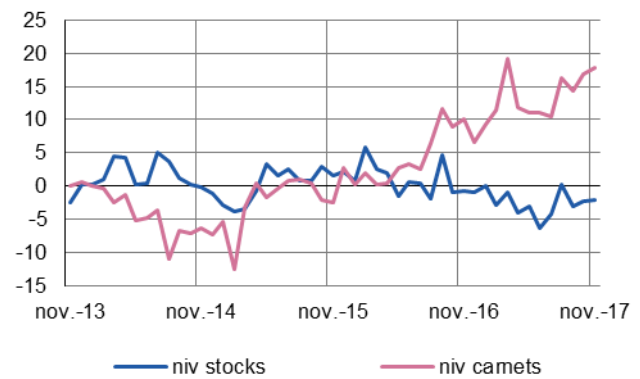
Production passée et prévisions

(en solde d'opinions CVS)



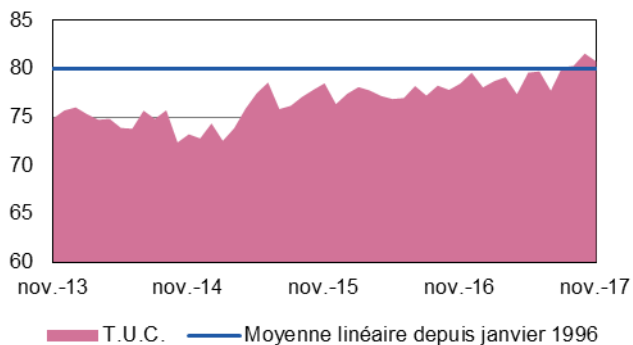
Situation des carnets et des stocks de produits finis

(en solde d'opinions CVS)



Utilisation des capacités de production

(en pourcentage)



Le taux d'utilisation des capacités de production reste positionné au-dessus de sa moyenne de longue période.



18 %

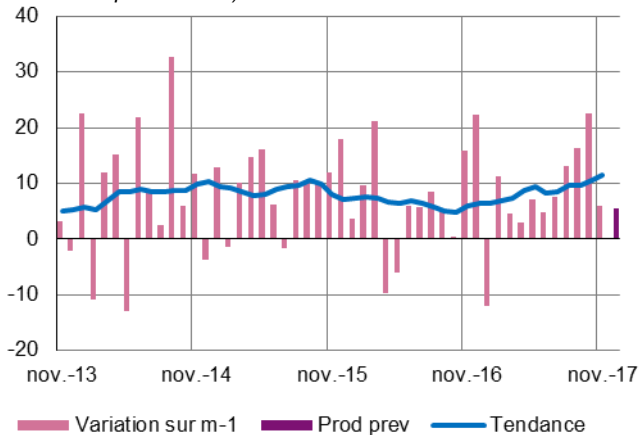
Poids des effectifs du sous-secteur dans la totalité de l'industrie
(source : ACOSS-URSSAF 12/2016)

Fabrication de denrées alimentaires et de boissons

Globalement, la progression de l'activité se ralentit, avec des disparités selon les activités. La demande, tirée par l'export, notamment dans la fabrication de produits laitiers, reste satisfaisante. Le niveau des carnets devrait permettre une bonne tenue du courant d'affaires au cours des prochaines semaines.

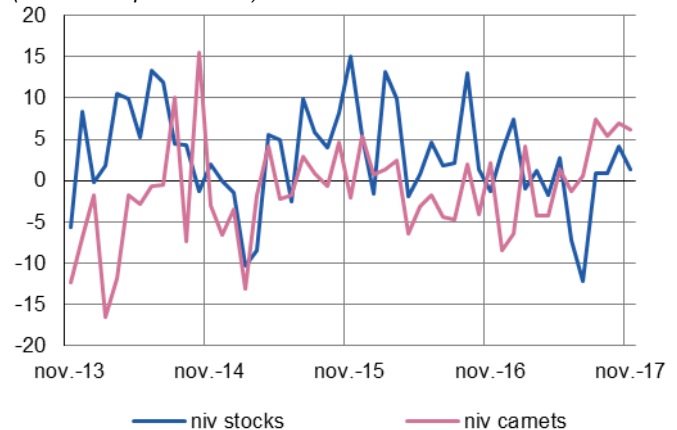
Production passée et prévisions

(en solde d'opinions CVS)



Situation des carnets et des stocks de produits finis

(en solde d'opinions CVS)



Transformation et conservation de la viande et préparation à base de viande

La production s'inscrit en repli compte tenu de la baisse de la demande intérieure. Les prix d'achat se resserrent alors que les prix des produits finis se renchérissent de nouveau. Les carnets de commandes restent à un niveau inférieur aux attentes. Dans ce contexte, aucun retournement de situation n'est attendu à court terme.

Fabrication de produits laitiers

L'activité est dynamique et la production reste soutenue en novembre. La demande est toujours favorable en provenance de la France, mais plus vive encore venant de l'étranger. Les prix des matières premières confirment leur tendance haussière tandis que l'évolution des prix de vente marque le pas. Les effectifs ont été renforcés et le secteur devrait continuer à embaucher. Les stocks se replient légèrement mais sont jugés normaux pour la période. Conformément aux attentes, les carnets de commandes s'étoffent, assurant aux industriels de bonnes perspectives de production.



13 %

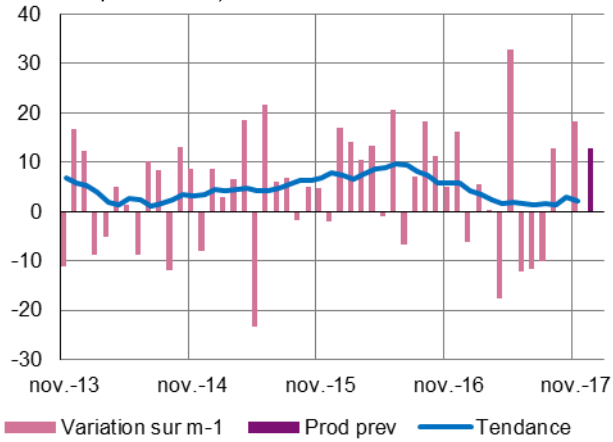
Poids des effectifs du sous-secteur dans la totalité de l'industrie
(source : ACOSS-URSSAF 12/2016)

Équipements électriques électroniques, informatiques et autres machines

La production rebondit après la stabilisation du mois précédent. La demande progresse, en particulier à l'export. Les carnets sont jugés satisfaisants. Les coûts d'approvisionnement ont augmenté, sans impact sur des prix de vente qui se resserrent, même faiblement. Les effectifs sont restés stables. Les chefs d'entreprise prévoient une croissance de l'activité le mois prochain.

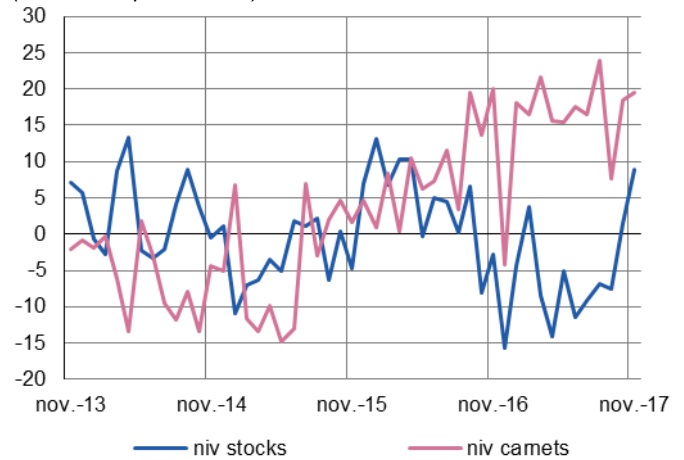
Production passée et prévisions

(en solde d'opinions CVS)



Situation des carnets et des stocks de produits finis

(en solde d'opinions CVS)





14 %

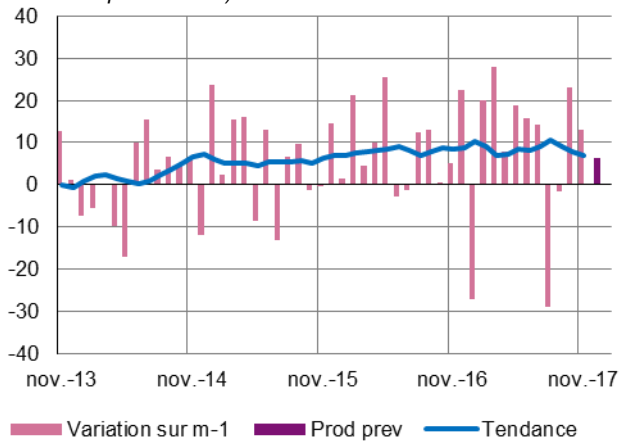
Poids des effectifs du sous-secteur dans la totalité de l'industrie
(source : ACOSS-URSSAF 12/2016)

Matériels de transport

En novembre, la production continue de croître. Les entrées d'ordres sont toujours dynamiques avec des carnets qui s'apprécient. Les effectifs ont été renforcés. Les stocks apparaissent bas. Les prévisions sont optimistes à court terme.

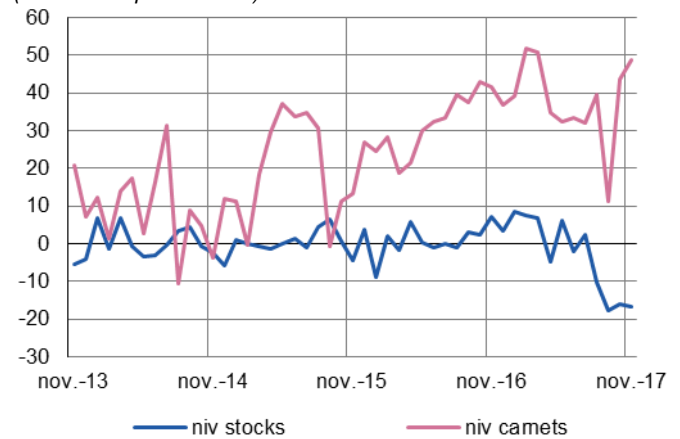
Production passée et prévisions

(en solde d'opinions CVS)



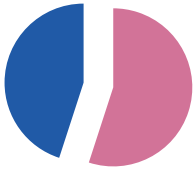
Situation des carnets et des stocks de produits finis

(en solde d'opinions CVS)



Industrie automobile

La production progresse en novembre à un rythme moins soutenu que le mois précédent. Les commandes globales s'inscrivent en hausse, tout particulièrement à l'export. Les coûts d'approvisionnement et les prix de vente sont stables. Les effectifs ont été renforcés. Les industriels du secteur prévoient une stabilisation de la production en décembre.



55 %

Poids des effectifs du sous-secteur dans la totalité de l'industrie
(source : ACOSS-URSSAF 12/2016)

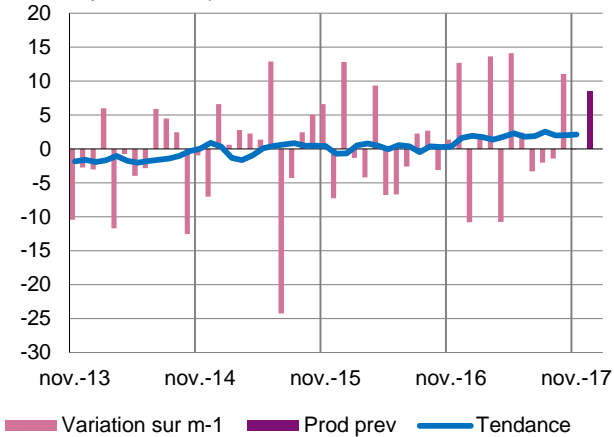
Autres produits industriels

Textiles, habillement, cuir et chaussure – Industrie chimique – Produits en caoutchouc, plastique et autres produits non métalliques – Métallurgie et produits métalliques – Bois, papier et imprimerie

En novembre la production se stabilise. Les commandes globales progressent légèrement avec des carnets jugés satisfaisants. Les coûts des matières premières se renchérissent et sont partiellement compensés par la hausse des prix de vente. Les prévisions sont bien orientées pour décembre.

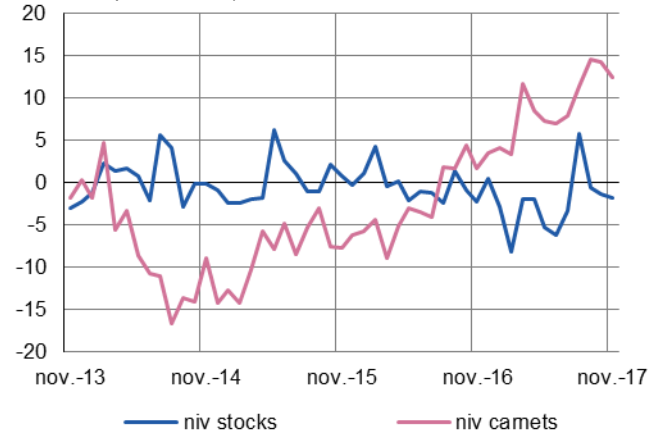
Production passée et prévisions

(en solde d'opinions CVS)



Situation des carnets et des stocks de produits finis

(en solde d'opinions CVS)



Travail du bois, industrie du papier et imprimerie

Les cadences de fabrication ont été accélérées sous l'effet d'une demande dynamique et de carnets jugés satisfaisants. Les prix de vente ont progressé avec des coûts d'approvisionnement stables. La production est prévue en hausse en décembre.

Métallurgie et fabrication de produits métalliques

La tendance baissière de l'activité perdure et s'amplifie en novembre. Les commandes ont baissé, en particulier en provenance du marché national. L'augmentation des prix de vente n'a pas compensé la hausse des prix des matières premières. Dans ce contexte, les prévisions sont prudentes.

Industrie chimique

L'activité a légèrement reculé en décembre. Les commandes globales ont fortement décéléré avec une baisse marquée à l'export. Les prix des matières premières ont augmenté, sans impact sur les prix de vente. Les prévisions font état d'une baisse de la production à court terme.

Produits en caoutchouc, plastique et autres

La production progresse, mais moins vite que le mois précédent. Les entrées d'ordres s'affichent en baisse. Les prix de vente sont stables alors que les coûts d'approvisionnement enregistrent une légère hausse. Les perspectives sont bien orientées à court terme.



34 %

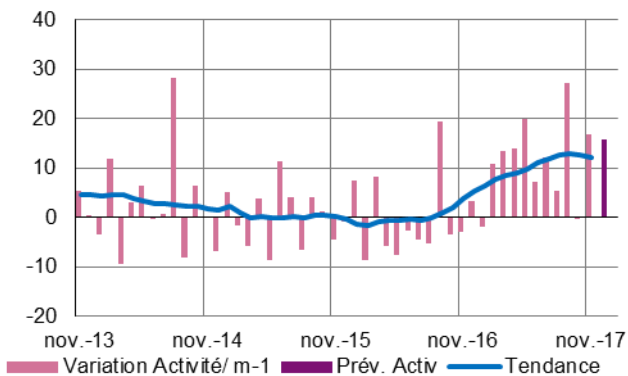
Poids des effectifs des services marchands par rapport à la totalité des effectifs
(source : ACOSS-URSSAF 12/2016)

Services marchands

Après la stabilisation du courant d'affaires intervenue en octobre, l'activité rebondit globalement dans les services grâce, notamment, au transport. Le secteur de l'hébergement reste, en revanche, sur une tendance baissière. Les chefs d'entreprise prévoient une nouvelle hausse de l'activité en décembre.

Évolution globale

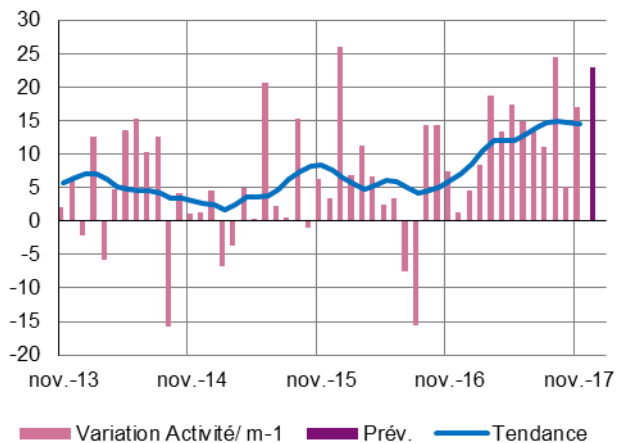
Activité passée et prévisions
(en solde d'opinions CVS)



Après la stabilisation de l'activité en octobre, un rebond est constaté en novembre qui devrait se poursuivre en décembre selon les chefs d'entreprise.

Activités spécialisées, scientifiques et techniques, services administratifs et soutien

Évolution de la demande et prévisions
(en solde d'opinions CVS)

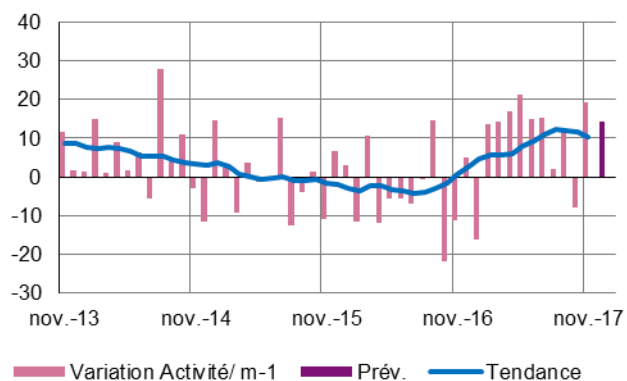


Services relatifs aux bâtiments et aménagement paysager

L'activité progresse sur un rythme plus élevé en novembre. La demande a été renforcée. Les effectifs ont peu varié. Les prévisions sont optimistes.

Transports, hébergement et restauration

Évolution de la demande et prévisions
(en solde d'opinions CVS)



Transports routiers de fret et par conduites

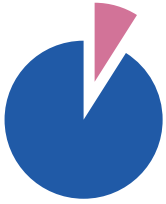
Le secteur du transport reste dynamique sous l'effet d'une demande toujours en hausse. Toutefois, la profession fait état de difficultés de recrutement persistantes.

Les prévisions restent favorables pour le mois de décembre.

Hébergement

L'hôtellerie a enregistré une baisse de fréquentation moins marquée en novembre. Les prix continuent à baisser.

Les professionnels sont très réservés pour le mois de décembre.



9 %

Poids des effectifs du bâtiment et des travaux publics par rapport à la totalité des effectifs

(source : ACOSS-URSSAF 12/2016)

Bâtiment et Travaux Publics (Enquête trimestrielle – T3 2017)

Bâtiment

L'activité s'inscrit en hausse par rapport au trimestre précédent et par rapport à la même période de 2016. Cette hausse concerne aussi bien le gros œuvre que le second œuvre où la progression est plus sensible.

Les prix des devis se renchérissent et sont prévus en hausse pour le trimestre prochain.

Gros œuvre

Dans ce segment, le courant d'affaires progresse mais en décélérant par rapport au trimestre précédent. Les prévisions sont optimistes.

Second œuvre

Les réalisations dans le second œuvre s'inscrivent en hausse, elles sont plus dynamiques que dans le gros œuvre. Les anticipations sont également positives pour le prochain trimestre

Travaux publics

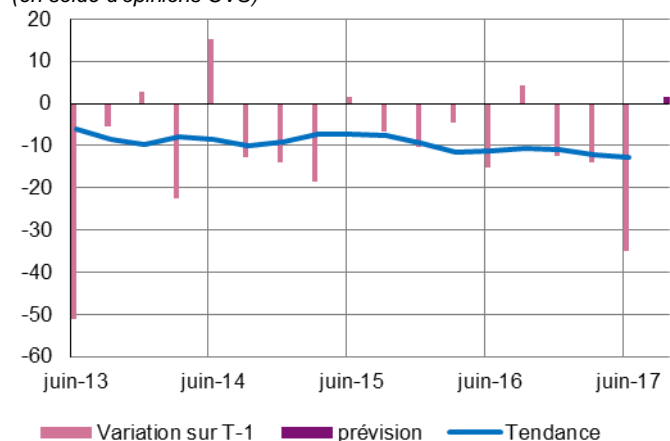
Le secteur affiche une baisse d'activité par rapport au deuxième trimestre. Néanmoins depuis l'année dernière à la même époque, la tendance est haussière. Malgré des carnets moins bien étoffés, les anticipations des chefs d'entreprise sont plutôt optimistes pour le trimestre à venir.

Commerce de gros (Enquête trimestrielle – T3 2017)

Au troisième trimestre, l'activité s'inscrit en hausse par rapport au trimestre précédent tant pour les volumes achetés que pour ceux vendus. Les prix des achats et des ventes ressortent en baisse. Avec des carnets jugés peu consistants, les prévisions sont moins bien orientées pour le quatrième trimestre.

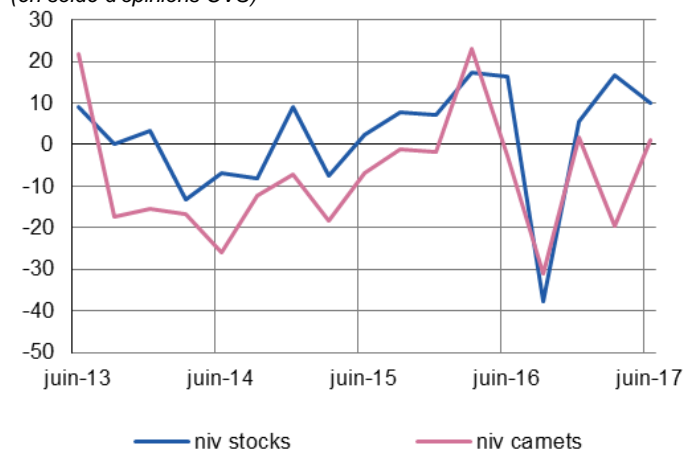
Activité passée et prévisions

(en solde d'opinions CVS)



Situation des carnets et des stocks de produits finis

(en solde d'opinions CVS)



Contactez nous

Banque de France
Succursale de Rouen
Service des Affaires Régionales
32 rue Jean Lecanuet
CS 50896
76 005 ROUEN CEDEX

Téléphone : 02.35.52.78.45

Télécopie : 02.35.52.78.94

Renseignements d'ordre général :
Courriel : REG28-CONJONCTURE-UT@banque-france.fr

* * * * *

- **Le rédacteur en chef**
Yvan DUBRAVICA

- **Le directeur de la publication**
Marc LANTÉRI
Directeur Régional