



**BANQUE CENTRALE EUROPÉENNE**  
SUPERVISION BANCAIRE

# COMMUNIQUÉ DE PRESSE

**9 octobre 2019**

## **La BCE publie des statistiques bancaires prudentielles pour le deuxième trimestre 2019**

- Les ratios de fonds propres des établissements importants sont demeurés stables au deuxième trimestre 2019, le ratio du total des fonds propres s'inscrivant à 18,01 %.
- Le ratio des prêts non performants est revenu à 3,56 %, son plus bas niveau depuis la première publication des séries chronologiques en 2015.
- Le ratio de liquidité à court terme a diminué, revenant à 146,83 %.

**Banque centrale européenne** Direction générale Communication  
Division Relations avec les médias, Sonnemannstrasse 20, 60314 Frankfurt am Main, Allemagne  
Tél. : +49 69 1344 7455, courriel : [media@ecb.europa.eu](mailto:media@ecb.europa.eu), internet : [www.ecb.europa.eu](http://www.ecb.europa.eu)

**Reproduction autorisée en citant la source**

Traduction : Banque de France

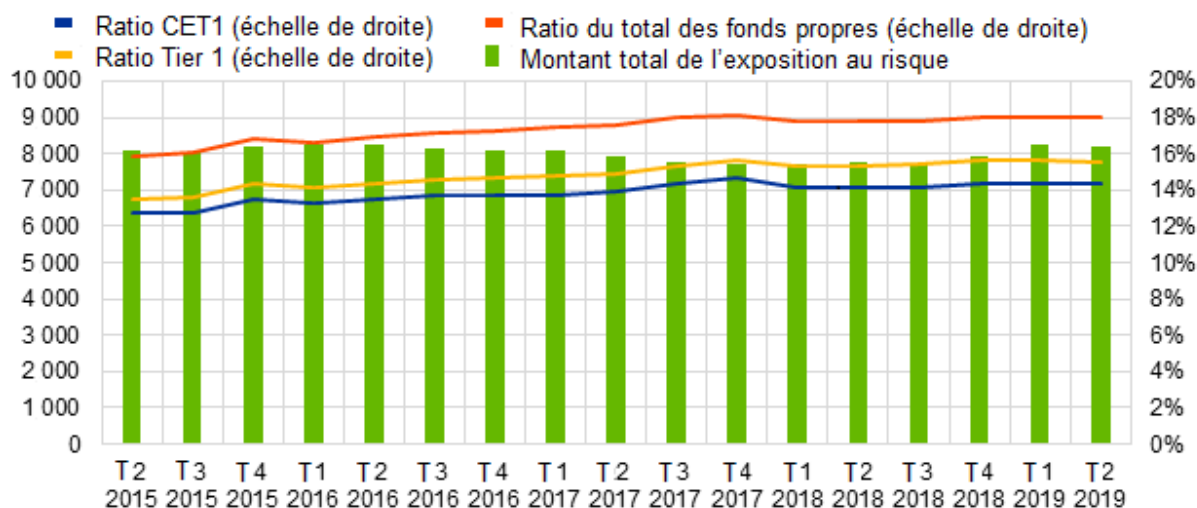
## Adéquation des fonds propres

Pour le groupe agrégé des établissements importants, c'est-à-dire les banques supervisées par la BCE, les [ratios de fonds propres](#) sont demeurés stables au deuxième trimestre 2019. Le ratio de fonds propres de base de catégorie 1 (*Common Equity Tier 1 – CET1*) s'est établi à 14,34 %, le ratio de fonds propres de catégorie 1 (*Tier 1*) à 15,55 % et le ratio du total des fonds propres à 18,01 %. Les ratios CET1 moyens des États membres participants sont compris entre 11,89 % en Espagne et 28,02 % en Estonie.

### Graphique 1

Ratio du total des fonds propres et ses composantes par période de référence

(en milliards d'euros, en pourcentages)

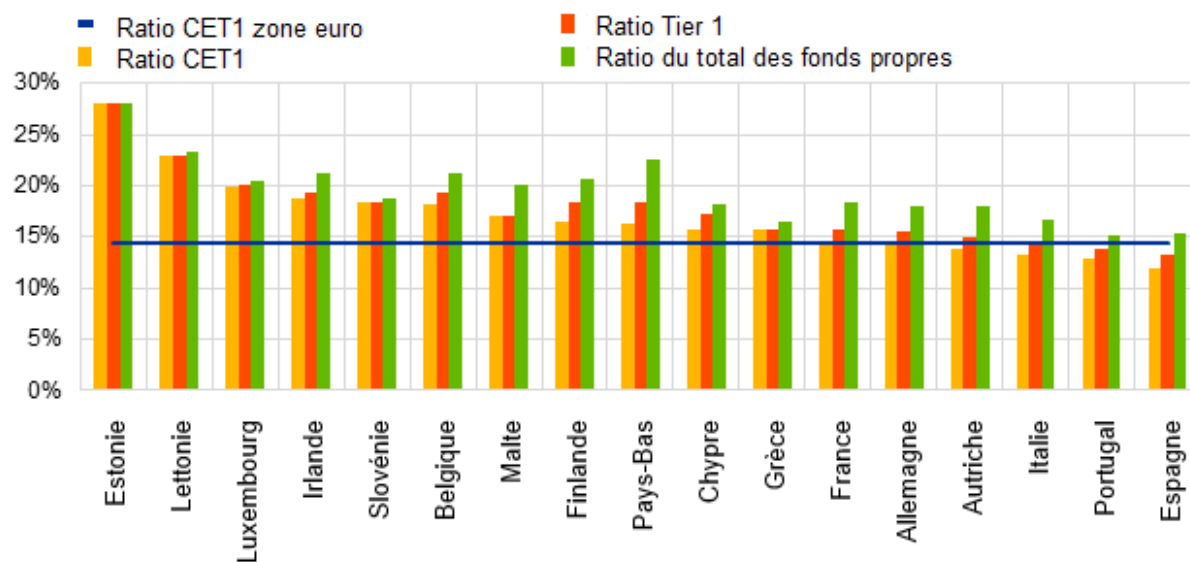


Source : BCE.

**Graphique 2**

Ratios de fonds propres par pays au deuxième trimestre 2019

(en pourcentages)



Source : BCE.

Note : Les données de certains pays ne sont pas présentées soit pour des raisons de confidentialité, soit parce qu'il n'existe aucun établissement important au niveau de consolidation le plus élevé.

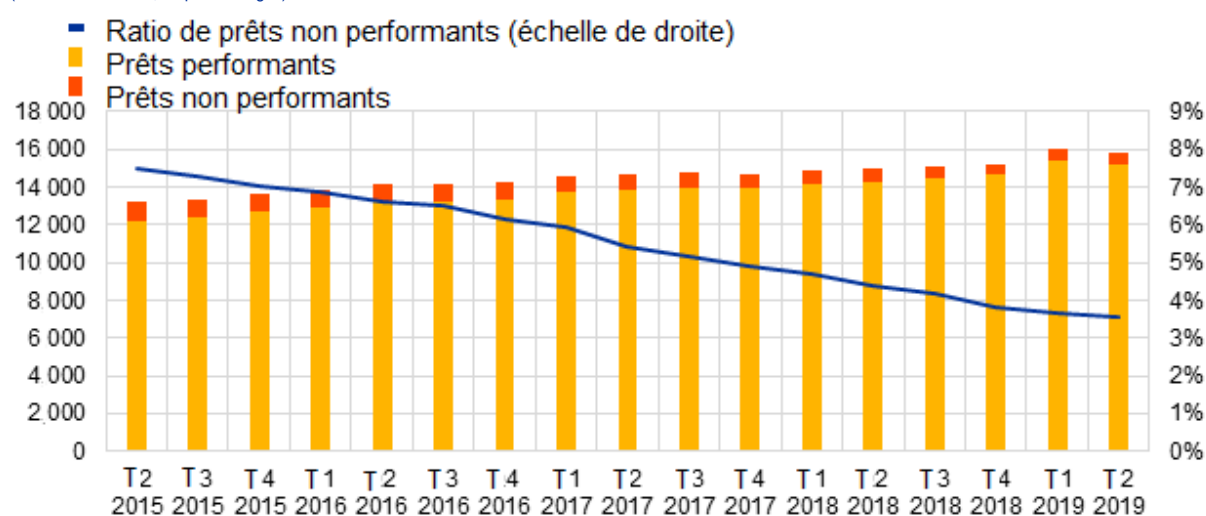
## Qualité des actifs

Le [ratio de prêts non performants](#) a continué de diminuer, ressortant à 3,56 % au deuxième trimestre 2019, soit le niveau le plus bas depuis la première publication des statistiques bancaires prudentielles au deuxième trimestre 2015. Le ratio moyen le plus faible est de 0,97 % au Luxembourg, et le plus élevé est de 39,24 % en Grèce.

### Graphique 3

Prêts non performants par période de référence

(en milliards d'euros, en pourcentages)

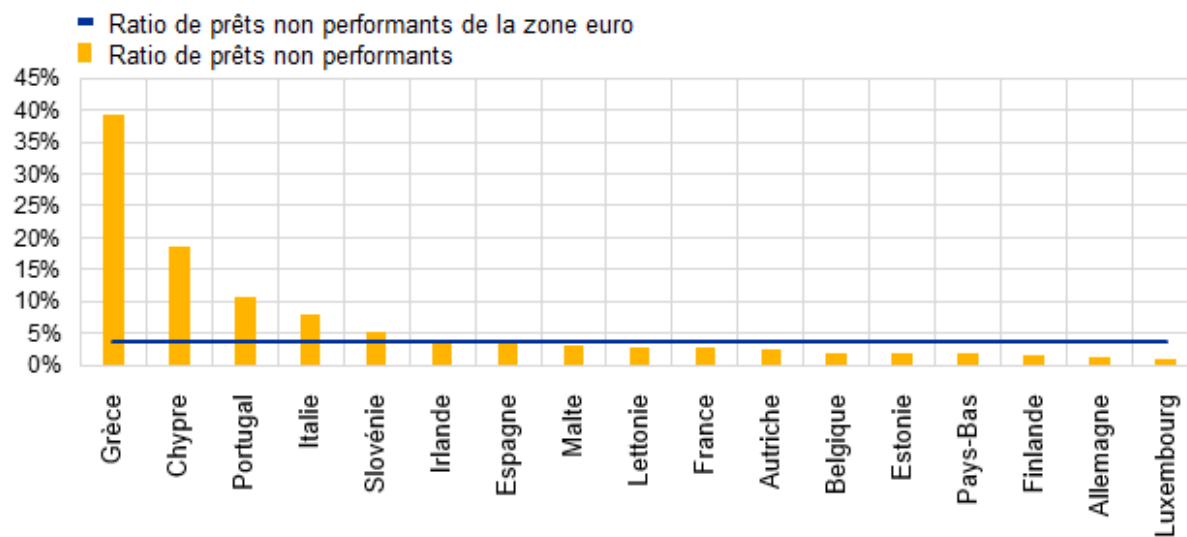


Source : BCE.

#### Graphique 4

##### Ratio de prêts non performants par pays au deuxième trimestre 2019

(en pourcentages)



Source : BCE.

Note : Les données de certains pays ne sont pas présentées soit pour des raisons de confidentialité, soit parce qu'il n'existe aucun établissement important au niveau de consolidation le plus élevé.

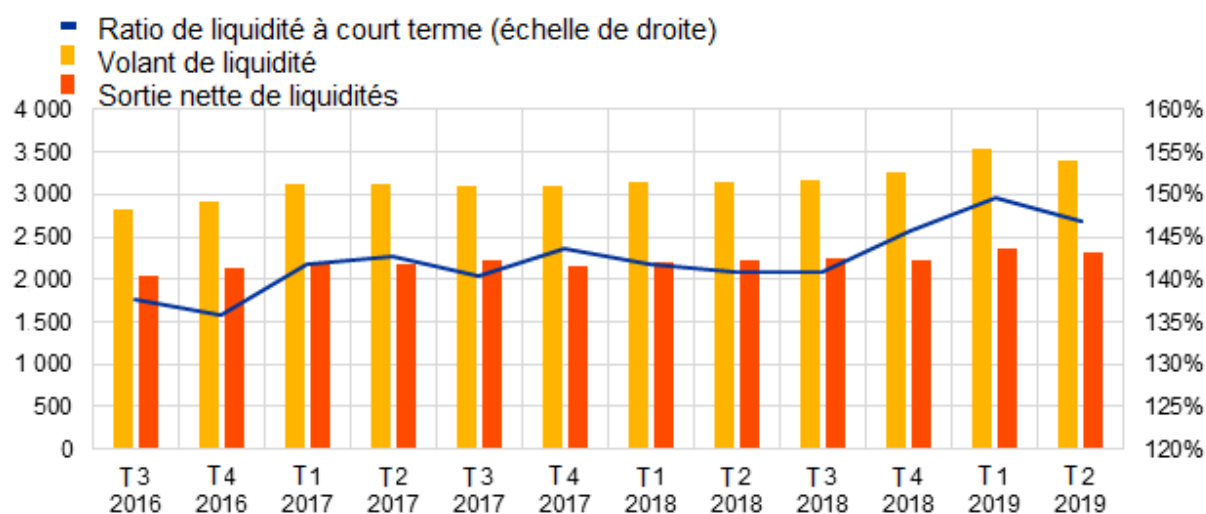
## Liquidité

Le [ratio de liquidité à court terme](#) (*Liquidity coverage ratio – LCR*) s'est inscrit en baisse à 146,83 % au deuxième trimestre 2019, après 149,51 % au premier trimestre. Les valeurs moyennes sont comprises entre 99,15 % en Grèce <sup>1</sup> et 369,16 % en Slovaquie.

### Graphique 5

Ratio de liquidité à court terme par période de référence

(en milliards d'euros, en pourcentages)



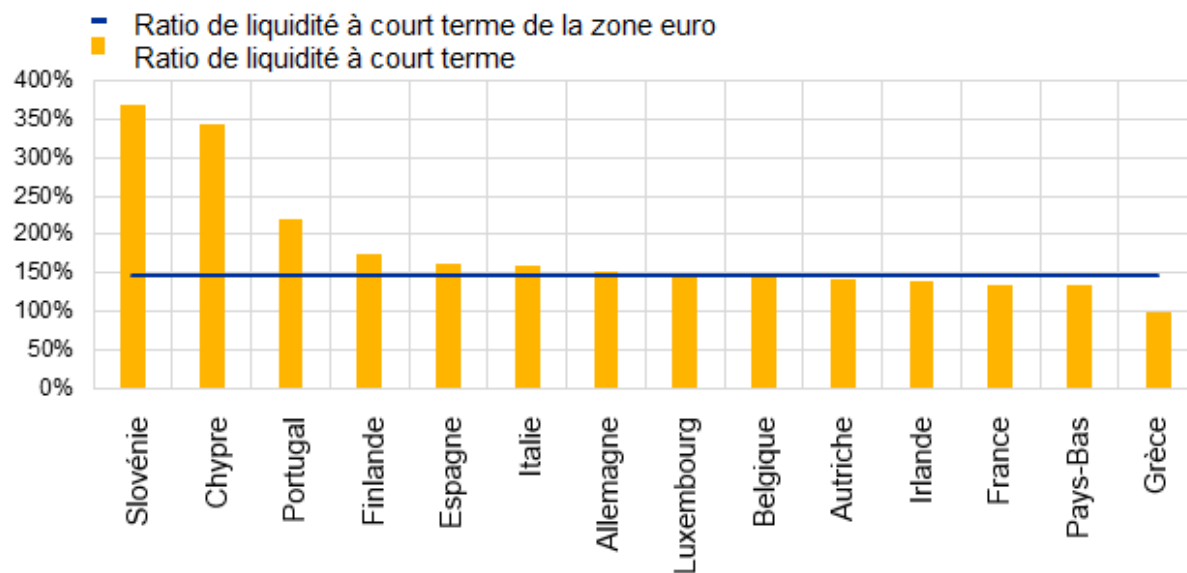
Source : BCE.

<sup>1</sup> Les chiffres relatifs aux banques grecques sont influencés par des facteurs externes qui ont temporairement empêché l'utilisation du ratio de liquidité à court terme en tant qu'indicateur approprié du risque de liquidité.

## Graphique 6

Ratio de liquidité à court terme par pays au deuxième trimestre 2019

(en pourcentages)



Source : BCE.

Note : Les données de certains pays ne sont pas présentées soit pour des raisons de confidentialité, soit parce qu'il n'existe aucun établissement important au niveau de consolidation le plus élevé.

## Facteurs affectant les variations

Les statistiques bancaires prudentielles sont calculées par agrégation des données fournies par les banques qui font des déclarations COREP (informations sur l'adéquation des fonds propres) et FINREP (informations financières) au moment considéré. Les variations des montants présentés d'un trimestre à l'autre peuvent être influencées par les facteurs suivants :

- Des modifications de l'échantillon des établissements déclarants ;
- Des fusions et acquisitions ;
- Des reclassements (par exemple des arbitrages de portefeuille dans lesquels certains actifs sont reclassés d'un portefeuille comptable particulier vers un autre).

**Pour toute demande d'information, les médias peuvent s'adresser à [Stefan Ruhkamp](#) au : +49 69 1344 5057.**

### Notes

- L'ensemble complet des [statistiques bancaires prudentielles](#) ainsi que des indicateurs de risque quantitatifs supplémentaires sont disponibles sur le site internet de la BCE consacré à la supervision bancaire.