



BANQUE CENTRALE EUROPÉENNE

EUROSYSTEME

COMMUNIQUÉ DE PRESSE

30 mai 2017

Indicateurs financiers structurels de l'UE : fin 2016 (résultats provisoires)

- La baisse du nombre de succursales bancaires se poursuit dans la plupart des pays de l'UE, ressortant à 4,8 % en moyenne.
- Le nombre de salariés des banques a également diminué, de 1,4 % en moyenne.
- Le degré de concentration du secteur bancaire diffère très largement d'un marché national à l'autre, la part des cinq plus grandes banques dans le total des actifs au niveau national variant de 28 % à 97 %.

La Banque centrale européenne (BCE) a actualisé sa série complète d'indicateurs financiers structurels relatifs au secteur bancaire de l'Union européenne (UE). Le rapport annuel comporte des statistiques sur le nombre de succursales et de salariés des établissements de crédit de l'UE, des données relatives au degré de concentration du secteur bancaire dans chacun des États membres de l'UE ainsi que des données concernant la proportion d'institutions sous contrôle étranger sur les marchés bancaires nationaux de l'UE. Une nouvelle mise à jour est prévue en juillet 2017.

À titre d'exemple, les indicateurs financiers structurels montrent que dans 23 des 26 États membres de l'UE pour lesquels des données sont déjà disponibles, le nombre de succursales des établissements de crédit nationaux a continué de diminuer, de 4,8 % en moyenne pour les 26 États. Le nombre de salariés des établissements de crédit de l'UE a également baissé dans 19 des 27 pays de l'UE pour lesquels des données sont déjà disponibles, avec un recul moyen de 1,4 % dans les 27 pays. La diminution du nombre de salariés des banques dans la majorité des pays est une tendance observée depuis 2008.

Les données font également ressortir que le degré de concentration dans le secteur bancaire (mesuré par la part des actifs détenus par les cinq plus grandes banques) et la proportion d'institutions sous contrôle étranger varient fortement selon les marchés nationaux. Fin 2016, la part

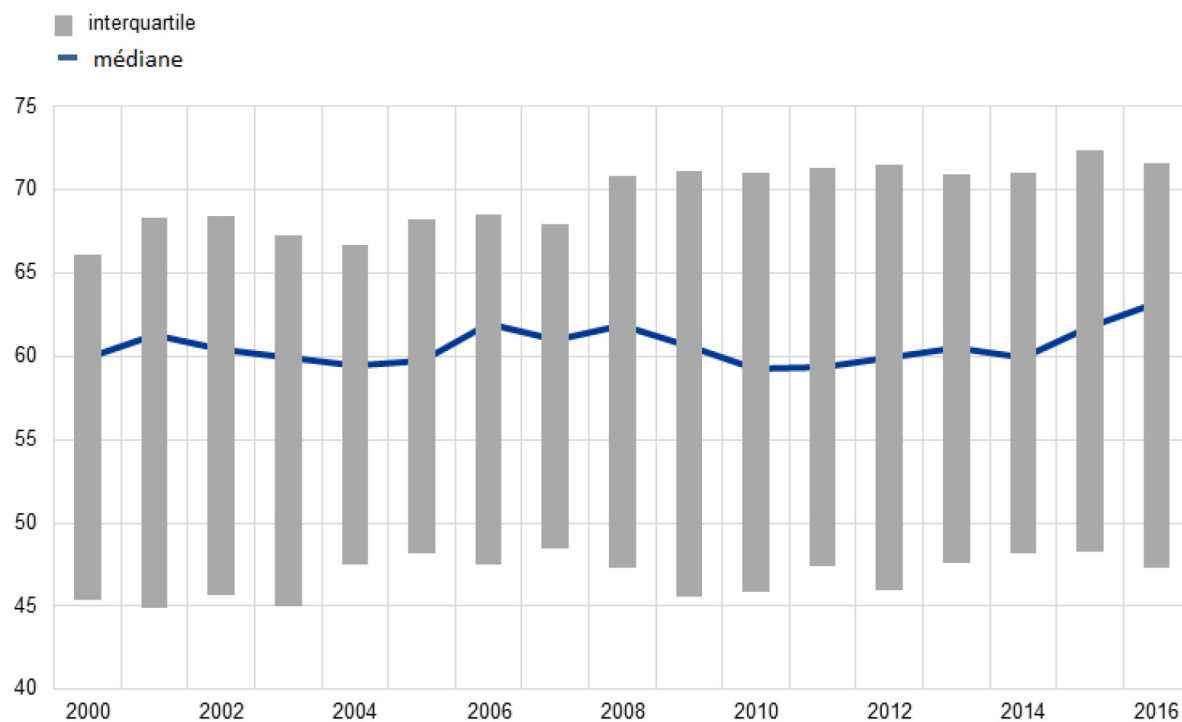
Banque centrale européenne Direction générale Communication
Division Relations avec les médias, Sonnemannstrasse 20, 60314 Frankfurt am Main, Allemagne
Tel. : +49 69 1344 7455, courriel : media@ecb.europa.eu, internet : www.ecb.europa.eu

Reproduction autorisée en citant la source.

Traduction : Banque de France

des cinq plus grands établissements de crédit dans le total des actifs au niveau national variait de 28 % à 97 %.

Part des actifs détenus par les cinq plus grandes banques (en pourcentage)



Les indicateurs financiers structurels sont publiés deux fois cette année par la BCE, avec une version provisoire en mai et une version définitive en juillet.

Pour toute demande d'information, les médias peuvent s'adresser à Stefan Ruhkamp (tél. : +49 69 1344 5057).

Notes:

- Des tableaux présentant des ventilations supplémentaires des statistiques relatives aux indicateurs financiers structurels sont disponibles sur le [site internet de la BCE](#).
- Ces statistiques ainsi que les agrégats pour l'UE et pour la zone euro sont disponibles dans l'[Entrepôt de données statistiques \(Statistical Data Warehouse\)](#) de la BCE.

Banque centrale européenne Direction générale Communication
Division Relations avec les médias, Sonnemannstrasse 20, 60314 Frankfurt am Main, Allemagne
Tel. : +49 69 1344 7455, courriel : media@ecb.europa.eu, internet : www.ecb.europa.eu

Reproduction autorisée en citant la source.

Traduction : Banque de France