



COMMUNIQUÉ DE PRESSE

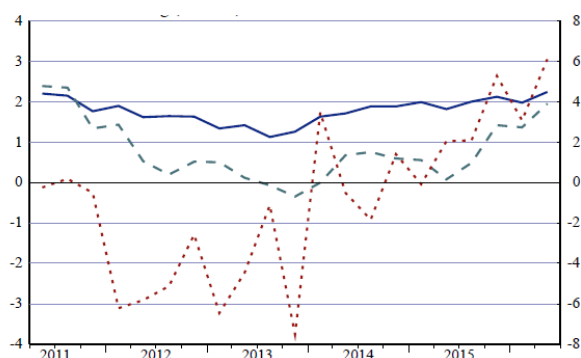
11 octobre 2016

Ménages et sociétés non financières de la zone euro : deuxième trimestre 2016

- Les prêts consentis aux ménages ont progressé à un rythme plus élevé au deuxième trimestre 2016, soit 1,7 % après 1,5 % au premier trimestre. Les placements financiers des ménages se sont également accélérés (2,3 % après 2,0 %). La croissance annuelle du patrimoine net des ménages s'est accentuée (3,2 % après 2,2 %).
- Le revenu d'entreprise net des sociétés non financières (globalement équivalent aux bénéfices courants) a augmenté après avoir diminué précédemment (4,7 % après - 5,0 %), sous l'effet de la hausse de l'excédent net d'exploitation et des revenus nets de la propriété. Le rythme de progression de leur financement est resté globalement inchangé à 2,1 %.

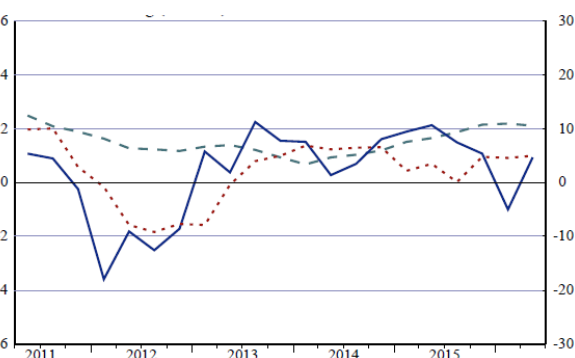
Graphique 1 Financements, placements financiers et investissements non financiers des ménages
Taux de croissance annuels

— Placements financiers (échelle de gauche)
- - - Investissements non financiers (échelle de droite)
- - - Financements (échelle de gauche)



Graphique 2 Bénéfices, investissements non financiers et financements des sociétés non financières
Taux de croissance annuels

— Revenu d'entreprise net (bénéfice, échelle de droite)
- - - Investissements non financiers (échelle de droite)
- - - Financements (échelle de gauche)



Banque centrale européenne Direction générale Communication
Division Relations avec les médias, Sonnemannstrasse 20, 60314 Frankfurt am Main, Allemagne
Tél. : +49 69 1344 7455, courriel : media@ecb.europa.eu, Internet : www.ecb.europa.eu

Reproduction autorisée en citant la source.

Traduction : Banque de France

Ménages

Le rythme annuel de progression du revenu disponible brut des ménages est resté globalement inchangé à 2,6 % au deuxième trimestre 2016. La croissance de l'excédent brut d'exploitation et du revenu mixte des travailleurs indépendants s'est accélérée (3,5 % au deuxième trimestre 2016, 2,5 % au premier trimestre), tandis que la progression de la rémunération des salariés s'est ralentie (2,7 % après 3,0 %). Le taux de croissance des dépenses de consommation des ménages est resté globalement inchangé à 2,2 %.

Le taux d'épargne brute des ménages est ressorti à 12,5 % au deuxième trimestre 2016, sans changement par rapport à l'année précédente. La croissance des investissements non financiers bruts des ménages, qui se rapportent principalement au logement, s'est accélérée par rapport au trimestre précédent (6,1 % après 3,1 %). Les crédits, principale composante du financement des ménages, ont augmenté à un rythme plus élevé (1,7 % après 1,5 %).

Le taux de croissance des placements financiers des ménages s'est accéléré (2,3 % après 2,0 %). S'agissant des composantes, leurs avoirs en numéraire et dépôts ont progressé à un rythme plus soutenu (3,3 % après 3,0 %). La croissance des placements au titre de l'assurance vie et des fonds de pension s'est accélérée (3,1 % après 2,8 %), tandis que celle des placements en actions et autres participations s'est ralentie (2,0 % après 2,3 %). Même si les placements en titres de créance ont reculé moins fortement (-10,8 % après -11,9 %), les remboursements et les cessions sont demeurés supérieurs aux achats.

Le patrimoine net des ménages a progressé à un rythme plus élevé (3,2 % après 2,2 %), la croissance des placements financiers et des investissements non financiers et les plus-values nettes sur actifs financiers et non financiers n'étant que partiellement contrebalancées par l'accroissement des engagements. La valeur du patrimoine immobilier a progressé à un rythme plus soutenu (4,0 % après 3,7 %). Le ratio d'endettement des ménages par rapport à leur revenu a diminué pour s'inscrire à 93,6 % au deuxième trimestre 2016, contre 94,3 % au deuxième trimestre 2015, le revenu disponible progressant plus rapidement que les prêts aux ménages. Le tableau A présente les principaux résultats relatifs aux ménages, exprimés en pourcentage du revenu disponible corrigé (pour plus de détails, cf. également le tableau 1 en annexe).

| Tableau A Épargne des ménages, variation du patrimoine net et de l'endettement | | | | | | | | |
|---|--------|--------|--------|--------|--------|--------|--------|--------|
| <i>(pourcentages du revenu disponible brut après ajustement, sur la base de flux cumulés sur quatre trimestres)</i> | | | | | | | | |
| | 2014T3 | 2014T4 | 2015T1 | 2015T2 | 2015T3 | 2015T4 | 2016T1 | 2016T2 |
| Taux d'épargne (brut) | 12,4 | 12,5 | 12,5 | 12,5 | 12,4 | 12,3 | 12,3 | 12,5 |
| Variation du patrimoine net | 20,0 | 18,2 | 28,1 | 19,6 | 17,8 | 23,0 | 14,9 | 21,5 |
| Investissement non financier (net) | 1,1 | 1,1 | 1,0 | 1,1 | 1,1 | 1,1 | 1,2 | 1,2 |
| Investissement non financier (brut) | 8,2 | 8,2 | 8,2 | 8,2 | 8,2 | 8,3 | 8,3 | 8,3 |
| Consommation de capital fixe (-) | 7,1 | 7,1 | 7,1 | 7,1 | 7,1 | 7,1 | 7,1 | 7,1 |
| Placements financiers | 5,9 | 6,0 | 6,4 | 5,9 | 6,5 | 6,9 | 6,7 | 7,4 |
| Financement (-) | 0,8 | 0,6 | 0,6 | 0,1 | 0,5 | 1,5 | 1,4 | 2,0 |
| Réévaluation d'actifs et autres variations | 13,8 | 11,7 | 21,2 | 12,8 | 10,7 | 16,4 | 8,5 | 14,9 |
| Dette (prêts, encours) | 94,7 | 94,7 | 94,4 | 94,3 | 94,2 | 94,1 | 93,5 | 93,6 |

Banque centrale européenne Direction générale Communication

Division Relations avec les médias, Sonnemannstrasse 20, 60314 Frankfurt am Main, Allemagne

Tél. : +49 69 1344 7455, courriel : media@ecb.europa.eu, Internet : www.ecb.europa.eu

Reproduction autorisée en citant la source.

Traduction : Banque de France

Sociétés non financières

Le revenu d'entreprise net des sociétés non financières (globalement équivalent aux bénéfices courants) a augmenté au deuxième trimestre 2016 après avoir diminué au trimestre précédent (4,7 % après - 5,0 %), sous l'effet de la hausse de l'excédent net d'exploitation et des revenus nets de la propriété.

La croissance de la valeur ajoutée nette s'est accélérée (4,3 % après 3,3 %). Le rythme de progression des investissements non financiers bruts et de la formation brute de capital fixe s'est également accentué (5,0 % après 4,6 % et 5,3 % après 4,7 %). Le financement des sociétés non financières a progressé à un rythme globalement inchangé (2,1 %), comparable à celui du financement par emprunt (2,2 %). La croissance des prêts consentis par les IFM ainsi que celle des prêts consentis par les non-IFM est restée globalement inchangée¹. La progression des émissions de titres de créance s'est accentuée (5,2 % après 3,4 %), tandis que celle des financements par crédits commerciaux s'est ralentie (1,9 % après 3,0 %). Le taux de croissance du financement par émission d'actions est resté inchangé à 2,1 %.

Le ratio de dette par rapport au PIB a diminué, s'établissant à 132,6 %, contre 134,5 % au deuxième trimestre 2015.

Les placements financiers ont augmenté à un rythme de 3,7 %, globalement inchangé par rapport au premier trimestre 2016. S'agissant des composantes, la croissance des prêts consentis s'est ralentie (3,4 % après 3,9 %), de même que celle des placements en actions et autres participations (3,2 % après 3,4 %). Le tableau B présente les principaux résultats relatifs aux sociétés non financières, exprimés en pourcentage de la valeur ajoutée nette (pour plus de détails, cf. également le tableau 2 en annexe).

| Tableau B Sociétés non financières | | | | | | | | |
|---|--------|--------|--------|--------|--------|--------|--------|--------|
| <i>(pourcentages de la valeur ajoutée (nette), sur la base de flux cumulés sur quatre trimestres)</i> | | | | | | | | |
| | 2014T2 | 2014T4 | 2015T1 | 2015T2 | 2015T3 | 2015T4 | 2016T1 | 2016T2 |
| Revenu d'entreprise, net (bénéfices courants) | 32,6 | 33,0 | 33,4 | 34,1 | 34,4 | 34,4 | 33,7 | 33,9 |
| Épargne, nette (bénéfices non distribués) | 4,9 | 4,8 | 5,1 | 5,6 | 6,0 | 6,3 | 6,1 | 6,6 |
| Investissement non financier, net | 3,5 | 3,8 | 3,6 | 3,6 | 3,2 | 3,2 | 3,4 | 3,5 |
| Investissement non financier (brut) | 27,6 | 27,8 | 27,8 | 27,7 | 27,5 | 27,5 | 27,6 | 27,6 |
| Consommation de capital fixe (-) | 24,1 | 24,0 | 24,1 | 24,2 | 24,2 | 24,3 | 24,2 | 24,1 |
| Placements financiers | 8,6 | 9,1 | 10,9 | 12,5 | 13,8 | 16,7 | 17,7 | 17,1 |
| Financement | 6,7 | 7,7 | 9,8 | 10,7 | 12,0 | 13,9 | 14,9 | 14,2 |
| Dette (encours / PIB) | 129,3 | 130,5 | 135,2 | 134,5 | 133,3 | 133,0 | 132,4 | 132,6 |

Pour toute demande d'information, les médias peuvent s'adresser à Stefan Ruhkamp (tél : +49 69 1344 5057).

¹ Le financement par emprunt comprend les crédits accordés par l'ensemble des secteurs (y compris les prêts accordés par les institutions financières non monétaires) et par les créanciers qui ne sont pas résidents de la zone euro.

Les présentes données sont extraites d'une première publication des comptes sectoriels trimestriels de la zone euro réalisée par la Banque centrale européenne (BCE) et Eurostat, l'Office statistique des Communautés européennes.

Le présent communiqué intègre des révisions relatives aux trimestres précédents. Des graphiques et des tableaux supplémentaires relatifs à la zone euro sont disponibles à l'adresse [Euro area charts and additional tables](#). Les comptes trimestriels financiers et non financiers par secteurs institutionnels sont disponibles dans le [Statistical Data Warehouse \(SDW\) \(entrepôt de données statistiques\) de la BCE](#). Les tableaux annexes et des graphiques supplémentaires sont disponibles à la page [Euro area accounts](#) de la partie *Statistics* du site internet de la BCE. La publication d'un communiqué de presse couvrant l'ensemble des secteurs institutionnels est prévue pour le 28 octobre. De plus amples informations, y compris le calendrier de publication, sont disponibles à la page *Euro area accounts* de la partie *Statistics* du site internet de la BCE : [calendar](#).

Notes :

- Le taux de croissance annuel des opérations non financières et des encours d'actifs et de passifs (stocks) correspond à la variation en pourcentage entre la valeur pour un trimestre donné et cette valeur enregistrée quatre trimestres plus tôt. Les taux de croissance annuels utilisés pour les opérations financières correspondent à la valeur totale des flux au cours de l'année rapportée à l'encours un an auparavant.
- Le revenu d'entreprise net est globalement équivalent aux bénéfices courants en comptabilité d'entreprise (après les intérêts perçus et payés et y compris les bénéfices de filiales étrangères, mais avant le paiement des impôts sur le revenu et des dividendes).
- La somme de l'endettement des ménages et de celui des sociétés non financières (également appelée « dette du secteur privé ») exprimée en pourcentage du PIB constitue l'un des principaux indicateurs de la procédure concernant les déséquilibres macroéconomiques (PDM). S'agissant des sociétés non financières, la définition de la dette utilisée par la PDM est différente de celle appliquée ici, l'indicateur de la PDM étant établi sur la base de données annuelles, consolidées ; de plus, les engagements au titre des réserves de fonds de pension et les crédits commerciaux sont exclus. Pour les données relatives à la PDM, cf. : [Annual scoreboard for the surveillance of macroeconomic imbalances](#).
- Des informations méthodologiques complémentaires sont disponibles à l'adresse suivante : [Euro area accounts](#).

Banque centrale européenne Direction générale Communication
Division Relations avec les médias, Sonnemannstrasse 20, 60314 Frankfurt am Main, Allemagne
Tél. : +49 69 1344 7455, courriel : media@ecb.europa.eu, Internet : www.ecb.europa.eu

Reproduction autorisée en citant la source.

Traduction : Banque de France

Euro area charts and additional tables for all institutional sectors

Chart 1. Growth of households' gross disposable income and contributions by selected income components

(annual percentage changes and percentage point contributions)

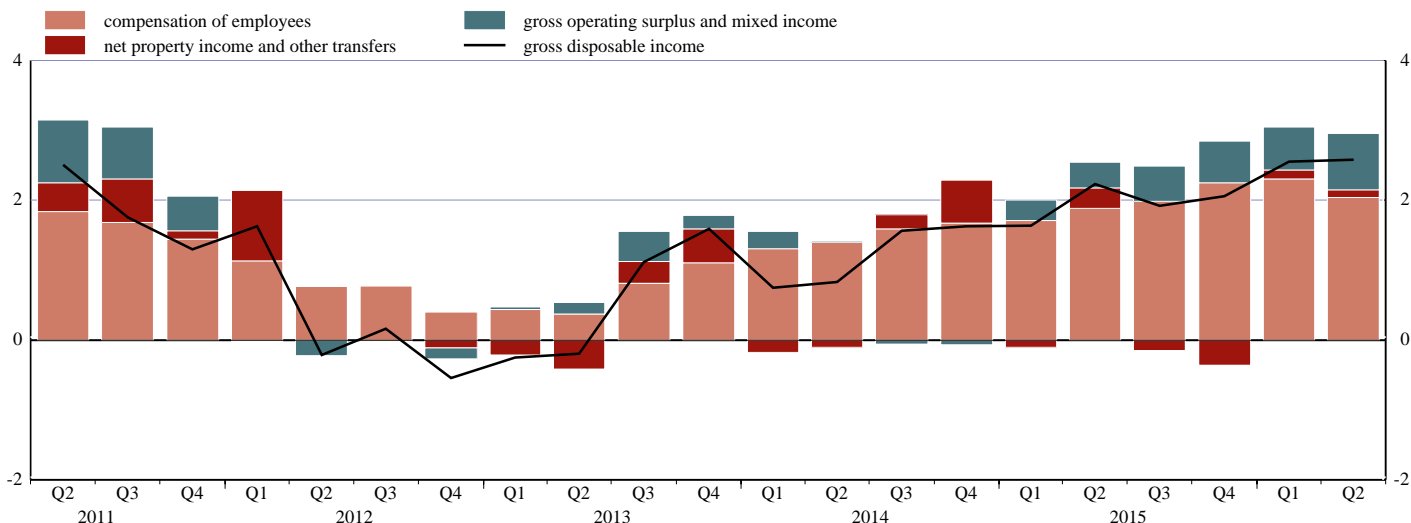


Chart 2. Growth of households' non-financial investment and contributions by source of internal and external financing

(annual percentage changes and percentage point contributions)

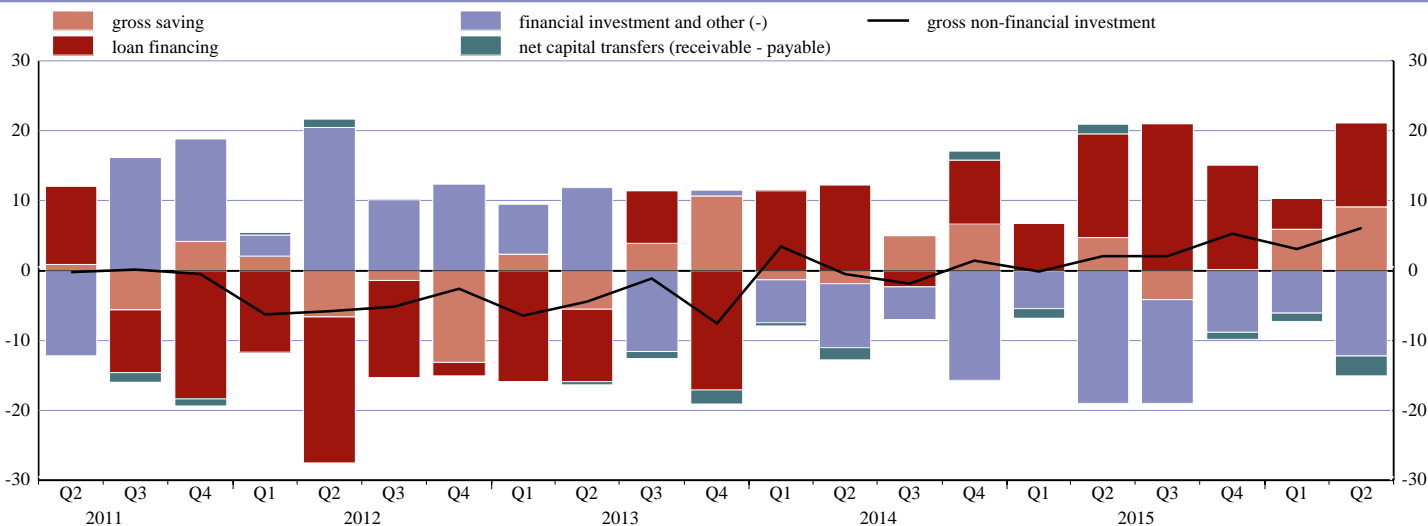
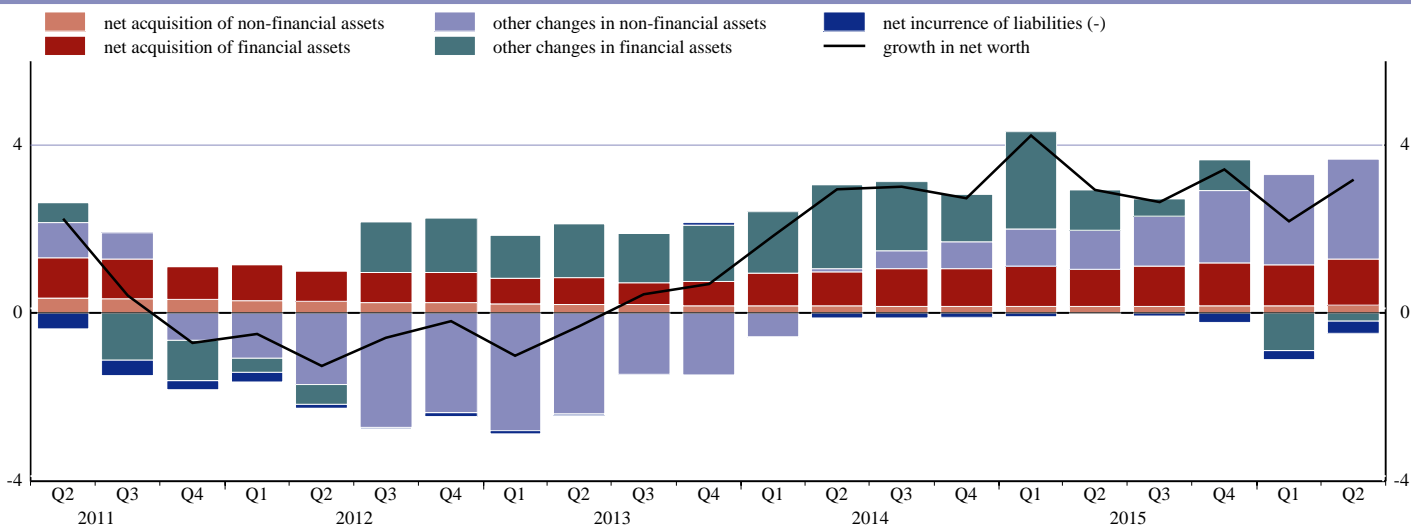


Chart 3. Growth of households' net worth and contributions by type of asset change

(annual percentage changes and percentage point contributions)



Sources: ECB and Eurostat.

Euro area non-financial corporations

Chart 4. Growth of net entrepreneurial income of non-financial corporations and contributions by component

(annual percentage changes and percentage point contributions)

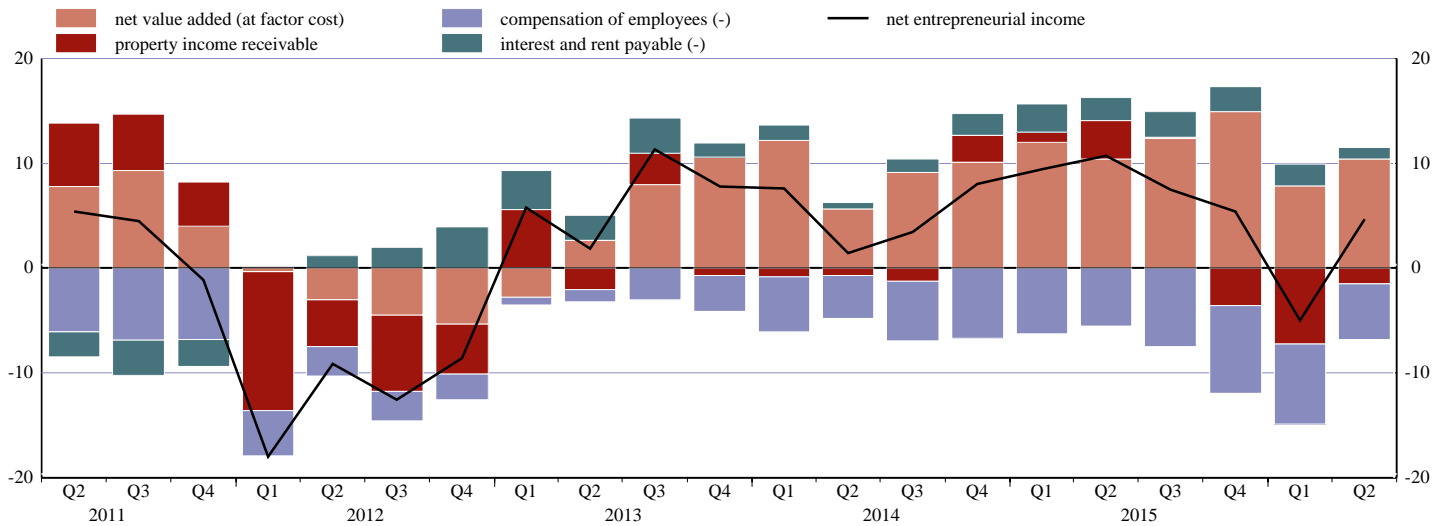
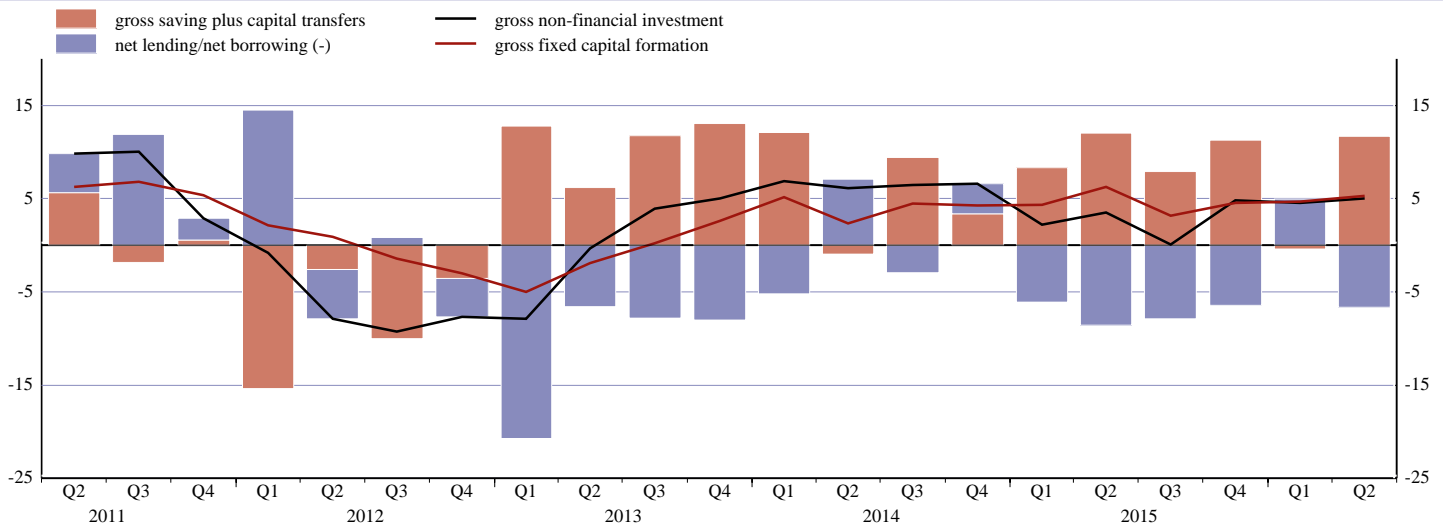


Chart 5. Growth of non-financial investment of non-financial corp. and contributions by source of internal and external financing

(annual percentage changes and percentage point contributions)



Sources: ECB and Eurostat.

Table I. Households ¹⁾
(EUR billions)

| Non-financial transactions | four-quarter-cumulated sums | | | | | | | annual percentage changes ²⁾ | | percentage of HGDI, adjusted ³⁾ | |
|---|-----------------------------|---------------|---------------|---------------|---------------|---------------|---------------|---|-------------|---|--------------|
| | 2013 | 2014 | 2015 Q2 | 2015 Q3 | 2015 Q4 | 2016 Q1 | 2016 Q2 | 2016 Q1 | 2016 Q2 | 2015 Q2 | 2016 Q2 |
| Compensation of employees | 4,775 | 4,869 | 4,927 | 4,957 | 4,994 | 5,030 | 5,065 | 3.0 | 2.7 | 75.6 | 76.0 |
| Gross operating surplus and mixed income | 1,527 | 1,529 | 1,539 | 1,547 | 1,557 | 1,566 | 1,580 | 2.5 | 3.5 | 23.6 | 23.7 |
| Property income (receivable - payable) | 816 | 823 | 822 | 823 | 813 | 817 | 819 | | | 12.6 | 12.3 |
| Net social benefits and contributions (rec. - pay.) | | | | | | | | | | | |
| Other current transfers (receivable - payable) | 82 | 84 | 89 | 86 | 90 | 87 | 87 | | | 1.4 | 1.3 |
| Taxes (on income and wealth) (-) | | | | | | | | | | | |
| Gross disposable income (HGDI) | 6,300 | 6,375 | 6,437 | 6,467 | 6,500 | 6,540 | 6,584 | 2.5 | 2.6 | 98.8 | 98.8 |
| +Adj. for change in net worth in pension fund ³⁾ | 81 | 85 | 81 | 80 | 78 | 78 | 78 | 0.5 | 1.7 | 1.2 | 1.2 |
| Gross disposable income (HGDI) plus adjustment ³⁾ | 6,381 | 6,460 | 6,518 | 6,547 | 6,579 | 6,618 | 6,662 | 2.5 | 2.6 | 100.0 | 100.0 |
| Consumption expenditure | 5,584 | 5,651 | 5,704 | 5,738 | 5,769 | 5,801 | 5,833 | 2.3 | 2.2 | 87.5 | 87.5 |
| Gross saving | 797 | 808 | 815 | 809 | 809 | 817 | 829 | 4.6 | 4.6 | 12.5 | 12.5 |
| Net capital transfers (receivable - payable) | 7 | 6 | 6 | 6 | 5 | 3 | -1 | | | 0.1 | 0.0 |
| Gross fixed capital formation | 536 | 534 | 537 | 539 | 545 | 549 | 558 | 3.5 | 6.5 | 8.2 | 8.4 |
| Net acquisition of other non-financial assets ⁴⁾ | -8 | -3 | -3 | -3 | -2 | -2 | -3 | | | -0.1 | 0.0 |
| Gross non-financial investment | 528 | 531 | 533 | 536 | 543 | 547 | 555 | 3.1 | 6.1 | 8.2 | 8.3 |
| Net non-financial investment | 74 | 70 | 69 | 70 | 75 | 76 | 82 | 11.9 | 29.3 | 1.1 | 1.2 |
| Net lending (+)/net borrowing (-) | 277 | 284 | 287 | 279 | 271 | 273 | 273 | | | 4.4 | 4.1 |
| Financial transactions | four-quarter-cumulated sums | | | | | | | annual growth rates ⁵⁾ | | percentage of HGDI, adjusted ³⁾ | |
| | 2013 | 2014 | 2015 Q2 | 2015 Q3 | 2015 Q4 | 2016 Q1 | 2016 Q2 | 2016 Q1 | 2016 Q2 | 2015 Q2 | 2016 Q2 |
| Financial investment | 250 | 388 | 385 | 425 | 455 | 441 | 495 | 2.0 | 2.3 | 5.9 | 7.4 |
| Currency and deposits | 190 | 195 | 208 | 195 | 202 | 221 | 245 | 3.0 | 3.3 | 3.2 | 3.7 |
| Debt securities | -183 | -193 | -223 | -187 | -155 | -118 | -99 | -11.9 | -10.8 | -3.4 | -1.5 |
| Shares and other equity | 108 | 135 | 197 | 207 | 205 | 135 | 117 | 2.3 | 2.0 | 3.0 | 1.8 |
| Listed shares | -17 | 14 | -22 | -10 | -7 | 19 | 47 | 1.9 | 5.2 | -0.3 | 0.7 |
| Unlisted shares and other equity | 75 | -13 | 33 | 42 | 43 | 34 | 17 | 1.1 | 0.6 | 0.5 | 0.3 |
| Investment fund shares | 51 | 134 | 186 | 176 | 169 | 82 | 53 | 4.3 | 2.8 | 2.9 | 0.8 |
| Life insurance and pension schemes | 152 | 220 | 213 | 206 | 194 | 192 | 202 | 2.8 | 3.1 | 3.3 | 3.0 |
| Other financial assets ⁶⁾ | -16 | 30 | -11 | 4 | 8 | 11 | 30 | | | -0.2 | 0.5 |
| Financing | -24 | 41 | 5 | 34 | 99 | 96 | 135 | 1.4 | 2.0 | 0.1 | 2.0 |
| Loans | -33 | 7 | 35 | 64 | 84 | 89 | 106 | 1.5 | 1.7 | 0.5 | 1.6 |
| Short-term | -11 | -7 | -5 | -8 | -6 | -11 | -12 | -4.0 | -3.8 | -0.1 | -0.2 |
| Long-term | -21 | 14 | 40 | 72 | 90 | 102 | 118 | 1.7 | 2.0 | 0.6 | 1.8 |
| Other liabilities ⁷⁾ | 8 | 34 | -30 | -30 | 15 | 6 | 30 | 0.8 | 3.9 | -0.5 | 0.4 |
| Net lending (+)/net borrowing (-) (financial accounts) | 274 | 347 | 379 | 392 | 356 | 345 | 359 | 2.3 | 2.4 | 5.8 | 5.4 |
| Changes in financial wealth not due to transactions | 570 | 489 | 425 | 179 | 321 | -400 | -84 | | | 6.5 | -1.3 |
| Balance sheet | end-of-period stocks | | | | | | | annual percentage changes ²⁾ | | percentage of HGDI, adjusted ³⁾ or GDP | |
| | 2013 | 2014 | 2015 Q2 | 2015 Q3 | 2015 Q4 | 2016 Q1 | 2016 Q2 | 2016 Q1 | 2016 Q2 | 2015 Q2 | 2016 Q2 |
| Financial assets | 20,509 | 21,397 | 21,960 | 21,832 | 22,164 | 22,267 | 22,354 | 0.1 | 1.8 | 336.9 | 335.5 |
| Currency and deposits | 7,148 | 7,345 | 7,462 | 7,456 | 7,562 | 7,599 | 7,704 | 2.9 | 3.2 | 114.5 | 115.6 |
| Debt securities | 1,213 | 1,040 | 922 | 892 | 875 | 854 | 832 | -13.5 | -9.8 | 14.2 | 12.5 |
| Shares and other equity | 5,163 | 5,441 | 5,860 | 5,682 | 5,864 | 5,700 | 5,591 | -4.4 | -4.6 | 89.9 | 83.9 |
| Listed shares | 810 | 848 | 915 | 851 | 930 | 869 | 837 | -12.0 | -8.6 | 14.0 | 12.6 |
| Unlisted shares and other equity | 2,887 | 2,919 | 3,045 | 2,982 | 3,013 | 2,949 | 2,853 | -4.4 | -6.3 | 46.7 | 42.8 |
| Investment fund shares | 1,465 | 1,674 | 1,899 | 1,848 | 1,920 | 1,882 | 1,901 | -0.5 | 0.1 | 29.1 | 28.5 |
| Life insurance and pension schemes | 5,973 | 6,489 | 6,615 | 6,692 | 6,760 | 6,983 | 7,105 | 2.6 | 7.4 | 101.5 | 106.6 |
| Other financial assets ⁶⁾ | 1,012 | 1,082 | 1,102 | 1,110 | 1,103 | 1,130 | 1,122 | | | 16.9 | 16.8 |
| Liabilities | 6,851 | 6,902 | 6,932 | 6,940 | 6,993 | 7,033 | 7,050 | 1.0 | 1.7 | 106.3 | 105.8 |
| Loans | 6,092 | 6,116 | 6,145 | 6,171 | 6,193 | 6,187 | 6,235 | 1.1 | 1.5 | 94.3 | 93.6 |
| Short-term | 314 | 312 | 310 | 300 | 299 | 288 | 293 | -5.9 | -5.4 | 4.8 | 4.4 |
| Long-term | 5,778 | 5,804 | 5,835 | 5,871 | 5,894 | 5,899 | 5,942 | 1.5 | 1.8 | 89.5 | 89.2 |
| Other liabilities ⁷⁾ | 733 | 758 | 757 | 740 | 771 | 816 | 785 | 0.2 | 3.6 | 11.6 | 11.8 |
| Non-financial assets | 29,222 | 29,560 | 29,952 | 30,352 | 30,394 | 30,650 | 31,108 | 3.5 | 3.9 | 459.5 | 466.9 |
| <i>of which: Housing wealth</i> | <i>27,338</i> | <i>27,623</i> | <i>28,009</i> | <i>28,410</i> | <i>28,426</i> | <i>28,699</i> | <i>29,143</i> | <i>3.7</i> | <i>4.0</i> | <i>429.7</i> | <i>437.4</i> |
| Net worth | 42,880 | 44,054 | 44,980 | 45,244 | 45,565 | 45,884 | 46,413 | 2.2 | 3.2 | 690.1 | 696.7 |
| <i>Memo: Debt ⁸⁾</i> | <i>6,092</i> | <i>6,116</i> | <i>6,145</i> | <i>6,171</i> | <i>6,193</i> | <i>6,187</i> | <i>6,235</i> | <i>1.1</i> | <i>1.5</i> | <i>59.8</i> | <i>58.8</i> |

Sources: ECB and Eurostat.

1) Households and non-profit institutions serving households.

2) Calculated as $100 \times (x(t) - x(t-4)) / x(t-4)$ where $x(t)$ stands for the transaction or end-of-quarter stock x in quarter t , and $x(t-4)$ for the transaction or stock four quarters earlier.

3) Net adjustment for the change in net equity of households in pension schemes (receivable - payable).

4) Changes in inventories, acquisitions less disposals of valuables and acquisitions less disposals of non-produced non-financial assets (e.g. land).

5) Annual growth rates for financial transactions are calculated as $100 \times (f(t) + f(t-1) + f(t-2) + f(t-3)) / F(t-4)$ where $f(t)$ stands for the transactions in quarter t , and $F(t-4)$ for the end-of-quarter stock value four quarters earlier.

6) Loans granted, prepayments of insurance premiums and reserves for outstanding claims and other accounts receivable.

7) Financial derivative's net liabilities, pension schemes and other accounts payable.

8) Debt is equal to loans received and presented as a percentage of gross domestic product (GDP).

Table 2. Non-financial corporations

(EUR billions)

| Non-financial transactions | four-quarter-cumulated sums | | | | | | | annual percentage changes ¹⁾ | | percentage of GVA or NVA ²⁾ | |
|---|-----------------------------|--------|---------|---------|---------|---------|---------|---|---------|--|---------|
| | 2013 | 2014 | 2015 Q2 | 2015 Q3 | 2015 Q4 | 2016 Q1 | 2016 Q2 | 2016 Q1 | 2016 Q2 | 2015 Q2 | 2016 Q2 |
| Gross value added (GVA) | 5,164 | 5,297 | 5,399 | 5,451 | 5,513 | 5,555 | 5,609 | 3.1 | 4.0 | 100.0 | 100.0 |
| Net value added (NVA) | 4,154 | 4,270 | 4,349 | 4,388 | 4,437 | 4,472 | 4,519 | 3.3 | 4.3 | 80.5 | 80.6 |
| Net entrepreneurial income | 1,343 | 1,407 | 1,483 | 1,508 | 1,526 | 1,508 | 1,530 | -5.0 | 4.7 | 34.1 | 33.9 |
| Net disposable income | 176 | 211 | 252 | 268 | 288 | 281 | 307 | | | 5.8 | 6.8 |
| Adj. for change in net worth in pension fund | . | . | . | . | . | . | . | | | . | . |
| Net saving | 170 | 205 | 245 | 261 | 282 | 275 | 300 | | | 5.6 | 6.6 |
| Net capital transfers (receivable - payable) | 67 | 83 | 79 | 74 | 74 | 73 | 75 | | | 1.5 | 1.3 |
| Consumption of fixed capital | 1,010 | 1,027 | 1,051 | 1,063 | 1,076 | 1,083 | 1,090 | 2.4 | 2.7 | 19.5 | 19.4 |
| Gross fixed capital formation | 1,107 | 1,151 | 1,182 | 1,191 | 1,204 | 1,218 | 1,234 | 4.7 | 5.3 | 21.9 | 22.0 |
| Net acquisition of other non-financial assets ³⁾ | 9 | 37 | 23 | 15 | 15 | 16 | 15 | | | 0.4 | 0.3 |
| Gross non-financial investment | 1,115 | 1,188 | 1,205 | 1,205 | 1,220 | 1,234 | 1,249 | 4.6 | 5.0 | 22.3 | 22.3 |
| Net non-financial investment | 105 | 161 | 154 | 142 | 143 | 151 | 159 | 18.0 | 23.3 | 2.9 | 2.8 |
| Net lending (+)/net borrowing (-) | 131 | 126 | 169 | 193 | 212 | 196 | 217 | | | 3.1 | 3.9 |
| Financial transactions | four-quarter-cumulated sums | | | | | | | annual growth rates ⁴⁾ | | percentage of GVA | |
| | 2013 | 2014 | 2015 Q2 | 2015 Q3 | 2015 Q4 | 2016 Q1 | 2016 Q2 | 2016 Q1 | 2016 Q2 | 2015 Q2 | 2016 Q2 |
| Financial investment | 382 | 389 | 542 | 606 | 742 | 793 | 774 | 3.8 | 3.7 | 10.0 | 13.8 |
| Currency and deposits | 103 | 41 | 67 | 88 | 111 | 163 | 155 | 7.5 | 7.1 | 1.2 | 2.8 |
| Debt securities | -32 | -17 | -35 | -43 | -30 | 20 | 13 | 7.7 | 4.9 | -0.6 | 0.2 |
| Loans | 45 | 88 | 120 | 139 | 164 | 158 | 139 | 3.9 | 3.4 | 2.2 | 2.5 |
| Shares and other equity | 88 | 245 | 321 | 320 | 378 | 360 | 333 | 3.4 | 3.2 | 6.0 | 5.9 |
| Listed shares | 7 | 2 | 7 | 4 | 41 | 68 | 50 | 5.2 | 4.0 | 0.1 | 0.9 |
| Unlisted shares and other equity | 86 | 249 | 302 | 294 | 303 | 292 | 278 | 3.3 | 3.2 | 5.6 | 5.0 |
| Investment fund shares | -4 | -6 | 13 | 22 | 33 | 0 | 5 | 0.1 | 1.0 | 0.2 | 0.1 |
| Other financial assets ⁵⁾ | 177 | 32 | 68 | 102 | 119 | 92 | 134 | | | 1.3 | 2.4 |
| Financing | 249 | 328 | 466 | 527 | 616 | 668 | 643 | 2.2 | 2.1 | 8.6 | 11.5 |
| Debt securities | 86 | 39 | 42 | 44 | 55 | 43 | 65 | 3.4 | 5.2 | 0.8 | 1.2 |
| Short-term | -5 | -15 | 7 | 7 | 1 | 0 | -9 | -0.5 | -12.9 | 0.1 | -0.2 |
| Long-term | 90 | 54 | 36 | 36 | 55 | 44 | 74 | 3.6 | 6.4 | 0.7 | 1.3 |
| Loans | -73 | 102 | 103 | 208 | 126 | 217 | 216 | 2.3 | 2.2 | 1.9 | 3.9 |
| Short-term | -12 | 87 | -12 | 16 | -44 | 37 | 31 | 1.4 | 1.1 | -0.2 | 0.6 |
| Long-term | -61 | 15 | 115 | 192 | 170 | 180 | 185 | 2.6 | 2.7 | 2.1 | 3.3 |
| Shares and other equity | 208 | 249 | 288 | 277 | 358 | 341 | 332 | 2.1 | 2.1 | 5.3 | 5.9 |
| Listed shares | 38 | 72 | 85 | 47 | 59 | 41 | 35 | 0.8 | 0.7 | 1.6 | 0.6 |
| Unlisted shares and other equity | 169 | 176 | 203 | 230 | 298 | 300 | 297 | 2.7 | 2.7 | 3.8 | 5.3 |
| Pension schemes | 4 | 6 | 5 | 5 | 5 | 5 | 5 | 1.3 | 1.3 | 0.1 | 0.1 |
| Trade credits and advances | 10 | -36 | 79 | 66 | 109 | 76 | 49 | 3.0 | 1.9 | 1.5 | 0.9 |
| Other liabilities ⁶⁾ | 14 | -31 | -51 | -73 | -37 | -14 | -24 | | | -1.0 | -0.4 |
| Net lending (+)/net borrowing (-) (financial accounts) | 133 | 62 | 76 | 79 | 126 | 125 | 131 | | | 1.4 | 2.3 |
| Financial balance sheet | end-of-period stocks | | | | | | | annual percentage changes ¹⁾ | | percentage of GVA or GDP ⁷⁾ | |
| | 2013 | 2014 | 2015 Q2 | 2015 Q3 | 2015 Q4 | 2016 Q1 | 2016 Q2 | 2016 Q1 | 2016 Q2 | 2015 Q2 | 2016 Q2 |
| Financial investment | 18,666 | 19,675 | 20,883 | 20,553 | 21,159 | 20,900 | 21,022 | -0.7 | 0.7 | 386.8 | 374.8 |
| Currency and deposits | 2,048 | 2,157 | 2,190 | 2,249 | 2,299 | 2,307 | 2,336 | 6.8 | 6.7 | 40.6 | 41.6 |
| Debt securities | 307 | 288 | 254 | 249 | 247 | 275 | 269 | 6.8 | 6.0 | 4.7 | 4.8 |
| Loans | 3,750 | 3,905 | 4,038 | 4,015 | 4,121 | 4,129 | 4,153 | 2.2 | 2.9 | 74.8 | 74.0 |
| Shares and other equity | 8,795 | 9,443 | 10,388 | 10,006 | 10,428 | 10,172 | 10,153 | -3.9 | -2.3 | 192.4 | 181.0 |
| Listed shares | 1,118 | 1,117 | 1,266 | 1,172 | 1,286 | 1,192 | 1,162 | -8.2 | -8.2 | 23.4 | 20.7 |
| Unlisted shares and other equity | 7,231 | 7,867 | 8,630 | 8,342 | 8,640 | 8,497 | 8,504 | -3.4 | -1.5 | 159.8 | 151.6 |
| Investment fund shares | 447 | 459 | 493 | 492 | 502 | 482 | 487 | -3.4 | -1.3 | 9.1 | 8.7 |
| Other financial assets ⁵⁾ | 3,767 | 3,881 | 4,013 | 4,034 | 4,064 | 4,017 | 4,111 | | | 74.3 | 73.3 |
| Financing | 27,561 | 28,533 | 30,274 | 29,650 | 30,440 | 30,016 | 30,077 | -2.1 | -0.7 | 560.7 | 536.2 |
| Debt securities | 1,086 | 1,213 | 1,234 | 1,241 | 1,254 | 1,278 | 1,320 | 0.3 | 7.0 | 22.9 | 23.5 |
| Short-term | 70 | 57 | 72 | 75 | 58 | 67 | 63 | 0.2 | -12.6 | 1.3 | 1.1 |
| Long-term | 1,016 | 1,156 | 1,162 | 1,167 | 1,196 | 1,211 | 1,257 | 0.3 | 8.2 | 21.5 | 22.4 |
| Loans | 8,941 | 9,167 | 9,645 | 9,644 | 9,637 | 9,712 | 9,745 | 0.7 | 1.0 | 178.6 | 173.7 |
| Short-term | 2,548 | 2,691 | 2,769 | 2,747 | 2,668 | 2,718 | 2,730 | -1.4 | -1.4 | 51.3 | 48.7 |
| Long-term | 6,393 | 6,477 | 6,876 | 6,896 | 6,969 | 6,994 | 7,014 | 1.5 | 2.0 | 127.4 | 125.1 |
| Shares and other equity | 13,976 | 14,635 | 15,812 | 15,229 | 15,883 | 15,468 | 15,423 | -4.4 | -2.5 | 292.9 | 275.0 |
| Listed shares | 4,032 | 4,343 | 4,968 | 4,584 | 4,916 | 4,691 | 4,605 | -9.8 | -7.3 | 92.0 | 82.1 |
| Unlisted shares and other equity | 9,944 | 10,291 | 10,845 | 10,645 | 10,967 | 10,777 | 10,817 | -1.9 | -0.3 | 200.9 | 192.9 |
| Pension schemes | 360 | 366 | 368 | 369 | 371 | 373 | 374 | 1.5 | 1.5 | 6.8 | 6.7 |
| Trade credits and advances | 2,501 | 2,476 | 2,571 | 2,543 | 2,626 | 2,558 | 2,611 | 2.5 | 1.5 | 47.6 | 46.5 |
| Other liabilities ⁶⁾ | 696 | 677 | 643 | 623 | 669 | 626 | 605 | | | 11.9 | 10.8 |
| <i>Memo: Debt ⁸⁾</i> | 12,888 | 13,222 | 13,818 | 13,798 | 13,887 | 13,921 | 14,050 | 1.0 | 1.7 | 134.5 | 132.6 |

Sources: ECB and Eurostat.

 1) Calculated as $100 \times (x(t) - x(t-4)) / x(t-4)$ where $x(t)$ stands for the transaction or end-of-quarter stock x in quarter t , and $x(t-4)$ for the transaction or stock four quarters earlier.

2) As a percentage of net value added in the case of net entrepreneurial income and net saving.

3) Changes in inventories, acquisitions less disposals of valuables and acquisitions less disposals of non-produced non-financial assets (e.g. land).

 4) Calculated as $100 \times (f(t) + f(t-1) + f(t-2) + f(t-3)) / F(t-4)$ where $f(t)$ stands for the transactions in quarter t , and $F(t-4)$ for the end-of-quarter stock value four quarters earlier.

5) Other accounts receivable, and prepayments of insurance premiums and reserves for outstanding claims.

6) Other accounts payable without trade credits and advances, financial derivative's net liabilities and deposits.

7) As a percentage of gross domestic product in the case of debt.

8) Loans received, debt securities issued, pension schemes and trade credits.

Table 3. General government
(EUR billions)

| Non-financial transactions | four-quarter-cumulated sums | | | | | | | annual percentage changes ¹⁾ | | percentage of GNDI | |
|---|-----------------------------|---------|---------|---------|---------|---------|---------|---|---------|--------------------|---------|
| | 2013 | 2014 | 2015 Q2 | 2015 Q3 | 2015 Q4 | 2016 Q1 | 2016 Q2 | 2016 Q1 | 2016 Q2 | 2015 Q2 | 2016 Q2 |
| Net disposable income (GNDI) | . | . | . | . | . | . | . | . | . | . | . |
| Consumption expenditure | 2,094 | 2,125 | 2,142 | 2,150 | 2,163 | 2,178 | 2,192 | 2.8 | 2.7 | . | . |
| Net saving | . | . | . | . | . | . | . | . | . | . | . |
| Consumption of fixed capital | . | . | . | . | . | . | . | . | . | . | . |
| Net capital transfers (receivable - payable) | . | . | . | . | . | . | . | . | . | . | . |
| Gross fixed capital formation | . | . | . | . | . | . | . | . | . | . | . |
| Net acquisition of other non-financial assets ²⁾ | . | . | . | . | . | . | . | . | . | . | . |
| Net lending (+)/net borrowing (-) | . | . | . | . | . | . | . | . | . | . | . |
| Financial transactions | four-quarter-cumulated sums | | | | | | | annual growth rates ³⁾ | | percentage of GNDI | |
| | 2013 | 2014 | 2015 Q2 | 2015 Q3 | 2015 Q4 | 2016 Q1 | 2016 Q2 | 2016 Q1 | 2016 Q2 | 2015 Q2 | 2016 Q2 |
| Net acquisition of financial assets | 127 | 109 | -73 | 41 | 18 | 55 | 112 | 1.1 | 2.2 | . | . |
| Financial investment ⁴⁾ | 87 | 59 | -61 | 19 | -4 | 34 | 81 | 0.8 | 2.0 | . | . |
| Currency and deposits | -51 | 33 | -20 | 40 | 28 | 40 | 92 | 4.5 | 10.1 | . | . |
| Debt securities | -23 | -45 | -44 | -27 | -37 | -31 | -44 | -6.4 | -9.4 | . | . |
| Loans | 122 | 72 | 25 | 23 | 22 | 26 | 32 | 2.7 | 3.3 | . | . |
| Short-term | 5 | 18 | 0 | 16 | 7 | 5 | 14 | 3.0 | 8.8 | . | . |
| Long-term | 118 | 54 | 24 | 7 | 15 | 22 | 19 | 2.7 | 2.3 | . | . |
| Shares and other equity | 38 | -1 | -22 | -17 | -18 | -1 | 1 | 0.0 | 0.1 | . | . |
| Listed shares | 20 | -3 | -7 | -7 | -2 | 2 | 2 | 0.5 | 0.7 | . | . |
| Unlisted shares and other equity | 20 | 3 | -11 | -7 | -14 | -4 | -5 | -0.3 | -0.4 | . | . |
| Investment fund shares | -2 | -2 | -4 | -3 | -2 | 1 | 4 | 0.6 | 1.8 | . | . |
| Other financial assets ⁵⁾ | 39 | 50 | -12 | 22 | 22 | 20 | 31 | . | . | . | . |
| Net incurrence of liabilities | . | . | . | . | . | . | . | . | . | . | . |
| Financing ⁴⁾ | . | . | . | . | . | . | . | . | . | . | . |
| Currency and deposits | 3 | 3 | 16 | 22 | 20 | 18 | 9 | 6.3 | 3.1 | . | . |
| Debt securities | 306 | 240 | 157 | 191 | 169 | 177 | 179 | 2.0 | 2.1 | . | . |
| Short-term | -30 | -28 | -49 | -49 | -50 | -51 | -14 | -8.2 | -2.4 | . | . |
| Long-term | 336 | 268 | 206 | 240 | 219 | 228 | 193 | 2.7 | 2.4 | . | . |
| Loans | 88 | 95 | 11 | 8 | -4 | 11 | 60 | 0.4 | 2.4 | . | . |
| Short-term | -35 | 16 | 23 | 22 | -1 | -21 | 32 | -6.6 | 11.8 | . | . |
| Long-term | 122 | 79 | -12 | -14 | -4 | 31 | 28 | 1.4 | 1.3 | . | . |
| Other liabilities ⁶⁾ | . | . | . | . | . | . | . | . | . | . | . |
| Net lending (+)/net borrowing (-) (financial accounts) | . | . | . | . | . | . | . | . | . | . | . |
| Financial balance sheet | end-of-period stocks | | | | | | | annual percentage changes ¹⁾ | | percentage of GNDI | |
| | 2013 | 2014 | 2015 Q2 | 2015 Q3 | 2015 Q4 | 2016 Q1 | 2016 Q2 | 2016 Q1 | 2016 Q2 | 2015 Q2 | 2016 Q2 |
| Financial assets | 4,756 | 4,993 | 5,038 | 4,997 | 4,992 | 5,057 | 5,125 | -0.6 | 1.7 | . | . |
| Financial investment ⁴⁾ | 3,869 | 4,060 | 4,127 | 4,066 | 4,052 | 4,116 | 4,199 | -0.6 | 1.7 | . | . |
| Currency and deposits | 748 | 808 | 911 | 886 | 840 | 928 | 1,004 | 4.6 | 10.1 | . | . |
| Debt securities | 490 | 479 | 471 | 466 | 453 | 445 | 430 | -7.8 | -8.5 | . | . |
| Loans | 957 | 1,034 | 970 | 979 | 992 | 986 | 1,002 | 2.7 | 3.3 | . | . |
| Short-term | 145 | 164 | 154 | 158 | 171 | 156 | 167 | 2.9 | 8.7 | . | . |
| Long-term | 812 | 870 | 816 | 821 | 821 | 830 | 834 | 2.6 | 2.3 | . | . |
| Shares and other equity | 1,675 | 1,740 | 1,775 | 1,735 | 1,767 | 1,757 | 1,763 | -2.9 | -0.7 | . | . |
| Listed shares | 306 | 294 | 314 | 289 | 302 | 282 | 279 | -14.6 | -11.0 | . | . |
| Unlisted shares and other equity | 1,176 | 1,241 | 1,244 | 1,235 | 1,251 | 1,250 | 1,255 | -0.7 | 0.9 | . | . |
| Investment fund shares | 192 | 205 | 217 | 211 | 214 | 225 | 228 | 1.7 | 5.1 | . | . |
| Other financial assets ⁵⁾ | 887 | 932 | 911 | 931 | 939 | 941 | 926 | . | . | . | . |
| Liabilities | 11,265 | 12,226 | 12,192 | 12,343 | 12,337 | 12,669 | 12,840 | 0.6 | 5.3 | . | . |
| Financing ⁴⁾ | 10,534 | 11,466 | 11,408 | 11,533 | 11,553 | 11,859 | 12,021 | 0.6 | 5.4 | . | . |
| Currency and deposits | 286 | 298 | 304 | 311 | 319 | 307 | 314 | 6.5 | 3.1 | . | . |
| Debt securities | 7,765 | 8,591 | 8,636 | 8,740 | 8,714 | 9,034 | 9,175 | 0.4 | 6.2 | . | . |
| Short-term | 621 | 597 | 587 | 587 | 549 | 571 | 572 | -8.6 | -2.6 | . | . |
| Long-term | 7,144 | 7,994 | 8,049 | 8,153 | 8,165 | 8,463 | 8,604 | 1.0 | 6.9 | . | . |
| Loans | 2,483 | 2,576 | 2,468 | 2,482 | 2,520 | 2,518 | 2,532 | 0.5 | 2.6 | . | . |
| Short-term | 260 | 276 | 271 | 271 | 277 | 292 | 303 | -6.6 | 11.8 | . | . |
| Long-term | 2,223 | 2,300 | 2,196 | 2,212 | 2,243 | 2,226 | 2,229 | 1.5 | 1.5 | . | . |
| Other liabilities ⁶⁾ | 731 | 761 | 784 | 809 | 785 | 810 | 819 | . | . | . | . |
| <i>Memo: Government debt (at nominal value)</i> | 9,046.9 | 9,305.8 | 9,464.9 | 9,468.2 | 9,439.4 | 9,604.7 | . | . | . | . | . |

Sources: ECB and Eurostat.

1) Annual percentage changes are calculated as $100 \cdot (x(t) - x(t-4)) / x(t-4)$ where $x(t)$ stands for the transaction or end-of-quarter stock x in quarter t , and $x(t-4)$ for the transaction or stock four quarters earlier.

2) Changes in inventories, acquisitions less disposals of valuables and acquisitions less disposals of non-produced non-financial assets.

3) Annual growth rates for financial transactions are calculated as $100 \cdot (f(t) + f(t-1) + f(t-2) + f(t-3)) / F(t-4)$ where $f(t)$ stands for the transactions in quarter t , and $F(t-4)$ for the end-of-quarter stock value four quarters earlier.

4) In line with existing conventions, the financing of the government excludes the net incurrence of liabilities via financial derivatives, shares and other equity, pension schemes and other accounts payable, and the financial investment of the government excludes financial derivatives, prepayments of insurance premiums and reserves for outstanding claims and other accounts receivable.

5) Other accounts receivable, financial derivatives and prepayments of insurance premiums and reserves for outstanding claims.

6) Other accounts payable, pension fund reserves, financial derivatives and unlisted shares and other equity.

Table 4. Financial corporations

(EUR billions)

| Non-financial transactions | four-quarter-cumulated sums | | | | | | | annual percentage changes ¹⁾ | | percentage of GVA or NVA ²⁾ | |
|---|-----------------------------|--------|---------|---------|---------|---------|---------|---|---------|--|---------|
| | 2013 | 2014 | 2015 Q2 | 2015 Q3 | 2015 Q4 | 2016 Q1 | 2016 Q2 | 2016 Q1 | 2016 Q2 | 2015 Q2 | 2016 Q2 |
| Gross value added (GVA) | 439 | 455 | 457 | 456 | 454 | 453 | 450 | -1.5 | -2.1 | 100.0 | 100.0 |
| Net value added (NVA) | 394 | 410 | 411 | 409 | 408 | 406 | 403 | -1.7 | -2.4 | 89.9 | 89.5 |
| Net entrepreneurial income ³⁾ | 394 | 457 | 415 | 401 | 379 | 382 | 378 | 3.9 | -2.9 | 101.0 | 93.7 |
| Net disposable income | 172 | 178 | 170 | 158 | 138 | 138 | 125 | | | 41.4 | 30.9 |
| Adj. for change in net worth in pension fund | . | . | . | . | . | . | . | | | . | . |
| Net saving | 97 | 100 | 95 | 84 | 66 | 67 | 53 | | | 23.1 | 13.1 |
| Net capital transfers (receivable - payable) | . | . | . | . | . | . | . | | | . | . |
| Consumption of fixed capital | 45 | 46 | 46 | 47 | 47 | 47 | 47 | 0.8 | 0.7 | 10.1 | 10.5 |
| Gross fixed capital formation | 45 | 47 | 48 | 51 | 53 | 53 | 54 | -5.0 | 13.3 | 10.5 | 12.0 |
| Net acquisition of other non-financial assets ⁴⁾ | 2 | 0 | 34 | 34 | 33 | 31 | 1 | | | 7.4 | 0.1 |
| Net lending (+)/net borrowing (-) | . | . | . | . | . | . | . | | | . | . |
| Financial transactions | four-quarter-cumulated sums | | | | | | | annual growth rates ⁵⁾ | | percentage of GVA | |
| | 2013 | 2014 | 2015 Q2 | 2015 Q3 | 2015 Q4 | 2016 Q1 | 2016 Q2 | 2016 Q1 | 2016 Q2 | 2015 Q2 | 2016 Q2 |
| Financial investment | -1,024 | 704 | 1,968 | 2,417 | 2,144 | 1,531 | 2,355 | 2.1 | 3.4 | 430.3 | 523.1 |
| Currency and deposits | -1,837 | -468 | 113 | 414 | 304 | 250 | 697 | 2.0 | 5.6 | 24.7 | 154.8 |
| Debt securities | 137 | 368 | 378 | 436 | 542 | 615 | 890 | 4.0 | 5.9 | 82.7 | 197.7 |
| Short-term | -170 | 32 | -63 | -63 | -41 | -48 | -21 | -4.0 | -1.8 | -13.8 | -4.6 |
| Long-term | 307 | 336 | 442 | 499 | 583 | 663 | 911 | 4.6 | 6.5 | 96.5 | 202.3 |
| Loans | -190 | 244 | 344 | 392 | 236 | 170 | 263 | 0.9 | 1.3 | 75.2 | 58.3 |
| Short-term | -128 | 161 | 107 | 73 | -54 | -26 | 85 | -0.6 | 2.1 | 23.5 | 18.8 |
| Long-term | -63 | 83 | 237 | 319 | 290 | 196 | 178 | 1.3 | 1.1 | 51.7 | 39.5 |
| Shares and other equity | 979 | 397 | 960 | 1,067 | 1,006 | 573 | 508 | 2.8 | 2.6 | 209.9 | 112.8 |
| Other financial assets ⁵⁾ | -113 | 163 | 173 | 108 | 56 | -78 | -3 | | | 37.8 | -0.6 |
| Financing | . | . | . | . | . | . | . | | | . | . |
| Currency and deposits | -1,937 | -364 | 553 | 858 | 769 | 922 | 1,422 | 4.0 | 6.1 | 121.0 | 315.8 |
| Debt securities | -497 | -353 | -392 | -320 | -263 | -274 | -203 | -3.2 | -2.4 | -85.6 | -45.1 |
| Short-term | -140 | -4 | -81 | -79 | -46 | -50 | 10 | -7.1 | 1.6 | -17.8 | 2.3 |
| Long-term | -357 | -349 | -310 | -241 | -217 | -224 | -213 | -2.9 | -2.8 | -67.8 | -47.3 |
| Loans | 34 | 158 | 214 | 197 | 223 | 85 | 140 | 1.4 | 2.4 | 46.7 | 31.0 |
| Short-term | -61 | 119 | 121 | 124 | 118 | 56 | 134 | 2.9 | 7.4 | 26.4 | 29.9 |
| Long-term | 95 | 39 | 93 | 73 | 105 | 30 | 5 | 0.7 | 0.1 | 20.4 | 1.1 |
| Shares and other equity | 978 | 584 | 1,087 | 1,200 | 1,157 | 666 | 671 | 3.0 | 3.0 | 237.7 | 148.9 |
| Listed shares | 44 | 69 | 20 | 45 | 61 | 83 | 102 | 5.1 | 6.7 | 4.4 | 22.6 |
| Unlisted shares and other equity | 540 | -150 | 282 | 465 | 351 | 128 | 137 | 1.2 | 1.3 | 61.6 | 30.4 |
| Investment fund shares | 394 | 665 | 785 | 690 | 745 | 455 | 432 | 4.3 | 4.2 | 171.7 | 95.9 |
| Life insurance and pension schemes | 205 | 300 | 290 | 274 | 258 | 258 | 262 | 3.2 | 3.3 | 63.4 | 58.2 |
| Other liabilities ⁶⁾ | . | . | . | . | . | . | . | | | . | . |
| Net lending (+)/net borrowing (-) (financial accounts) | . | . | . | . | . | . | . | | | . | . |
| Financial balance sheet | end-of-period stocks | | | | | | | annual percentage changes ¹⁾ | | | |
| | 2013 | 2014 | 2015 Q2 | 2015 Q3 | 2015 Q4 | 2016 Q1 | 2016 Q2 | 2016 Q1 | 2016 Q2 | | |
| Financial investment | 62,004 | 67,058 | 70,221 | 70,159 | 70,790 | 71,230 | 72,349 | -0.1 | 3.0 | | |
| Currency and deposits | 12,269 | 12,153 | 12,559 | 12,680 | 12,661 | 12,902 | 13,185 | 1.3 | 5.0 | | |
| Debt securities | 13,438 | 14,779 | 15,215 | 15,328 | 15,520 | 15,852 | 16,365 | 1.8 | 7.6 | | |
| Short-term | 939 | 1,077 | 1,164 | 1,155 | 1,146 | 1,143 | 1,132 | -3.6 | -2.7 | | |
| Long-term | 12,499 | 13,702 | 14,052 | 14,173 | 14,373 | 14,709 | 15,233 | 2.2 | 8.4 | | |
| Loans | 18,105 | 18,996 | 19,511 | 19,480 | 19,429 | 19,465 | 19,554 | -0.8 | 0.2 | | |
| Short-term | 3,469 | 3,796 | 3,997 | 3,950 | 3,816 | 3,943 | 3,992 | -3.4 | -0.1 | | |
| Long-term | 14,635 | 15,200 | 15,514 | 15,530 | 15,613 | 15,522 | 15,561 | -0.2 | 0.3 | | |
| Shares and other equity | 15,523 | 18,341 | 19,921 | 19,705 | 20,257 | 19,926 | 20,251 | -1.3 | 1.7 | | |
| Other financial assets ⁵⁾ | 2,669 | 2,789 | 3,015 | 2,965 | 2,924 | 3,085 | 2,994 | | | | |
| Financing | 61,750 | 66,639 | 69,917 | 69,845 | 70,414 | 70,754 | 71,720 | -0.1 | 2.6 | | |
| Currency and deposits | 22,446 | 22,448 | 23,223 | 23,373 | 23,473 | 23,996 | 24,601 | 3.5 | 5.9 | | |
| Debt securities | 8,087 | 8,209 | 8,303 | 8,212 | 8,123 | 8,051 | 8,012 | -5.2 | -3.5 | | |
| Short-term | 632 | 642 | 634 | 623 | 618 | 633 | 638 | -9.4 | 0.6 | | |
| Long-term | 7,455 | 7,567 | 7,668 | 7,589 | 7,505 | 7,418 | 7,374 | -4.9 | -3.8 | | |
| Loans | 4,732 | 5,624 | 5,932 | 5,905 | 5,988 | 5,982 | 6,006 | -1.6 | 1.3 | | |
| Short-term | 1,469 | 1,727 | 1,812 | 1,827 | 1,852 | 1,889 | 1,890 | -0.5 | 4.3 | | |
| Long-term | 3,263 | 3,897 | 4,120 | 4,078 | 4,135 | 4,093 | 4,116 | -2.1 | -0.1 | | |
| Shares and other equity | 17,491 | 20,503 | 22,233 | 21,992 | 22,518 | 22,090 | 22,332 | -2.0 | 0.4 | | |
| Listed shares | 1,226 | 1,434 | 1,515 | 1,379 | 1,428 | 1,279 | 1,185 | -22.2 | -21.8 | | |
| Unlisted shares and other equity | 8,179 | 9,675 | 10,385 | 10,632 | 10,705 | 10,593 | 10,657 | 1.6 | 2.6 | | |
| Investment fund shares | 8,087 | 9,393 | 10,333 | 9,980 | 10,385 | 10,219 | 10,490 | -2.3 | 1.5 | | |
| Life insurance and pension schemes | 7,101 | 7,669 | 7,852 | 7,925 | 8,002 | 8,245 | 8,358 | 2.6 | 6.4 | | |
| Other liabilities ⁶⁾ | 1,894 | 2,186 | 2,374 | 2,438 | 2,310 | 2,390 | 2,411 | | | | |

Sources: ECB and Eurostat.

 1) Annual percentage changes are calculated as $100 \cdot (x(t) - x(t-4)) / x(t-4)$ where $x(t)$ stands for the transaction or end-of-quarter stock x in quarter t , and $x(t-4)$ for the transaction or stock four quarters earlier.

2) As a percentage of net value added in the case of net entrepreneurial income and net saving.

3) ECB estimate

4) Changes in inventories, acquisitions less disposals of valuables and acquisitions less disposals of non-produced non-financial assets (e.g. land).

 5) Annual growth rates for financial transactions are calculated as $100 \cdot (f(t) + f(t-1) + f(t-2) + f(t-3)) / F(t-4)$ where $f(t)$ stands for the transactions in quarter t , and $F(t-4)$ for the end-of-quarter stock value four quarters earlier.

6) Monetary gold and SDRs, other accounts receivable, and prepayments of insurance premiums and reserves for outstanding claims.

7) Monetary gold and SDRs, other accounts payable and financial derivative's net liabilities.