



Paris, le mardi 13 janvier 2015

BANQUE CENTRALE EUROPÉENNE

COMMUNIQUÉ DE PRESSE

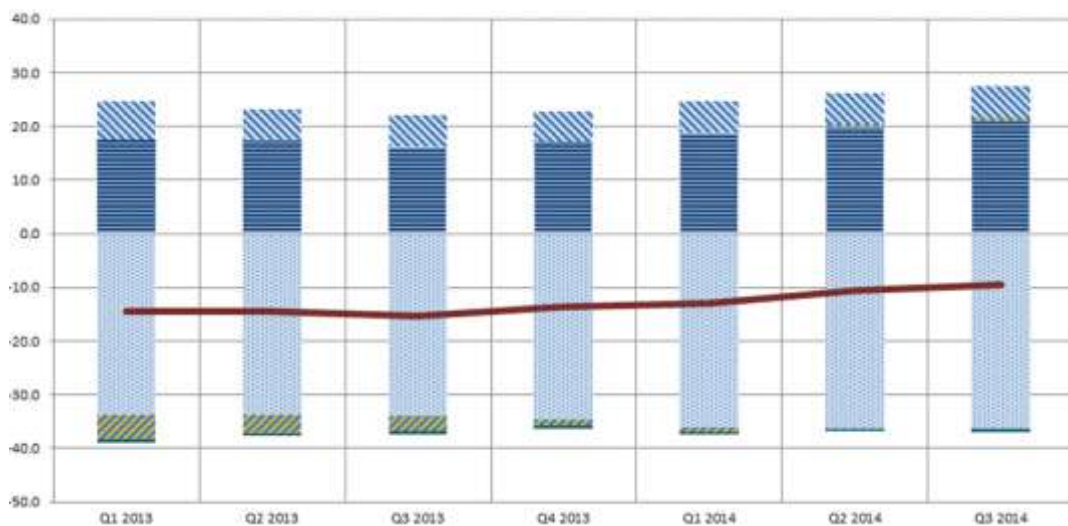
BALANCE DES PAIEMENTS TRIMESTRIELLE ET POSITION EXTÉRIEURE DE LA ZONE EURO

(troisième trimestre 2014)

- *Le compte des transactions courantes de la zone euro a affiché un excédent de 234,4 milliards d'euros (2,3 % du PIB de la zone) sur la période de quatre trimestres s'achevant au troisième trimestre 2014.*
- *À la fin du troisième trimestre 2014, la position extérieure de la zone euro enregistrait des engagements nets de 900 milliards d'euros, soit 9 % environ du PIB de la zone.*

Graphique 1 Position extérieure nette de la zone euro

(encours en fin de période en pourcentage du PIB)



Source : BCE

Investissements directs
Autres investissements
Dérivés financiers
Investissements de portefeuille
Avoirs de réserve
Position extérieure nette

Compte des transactions courantes

Au troisième trimestre 2014, le *compte des transactions courantes* de la zone euro a affiché un excédent de 72,2 milliards d'euros, contre 52,2 milliards au troisième trimestre 2013 (cf. tableau 1). L'augmentation de l'excédent s'explique par un accroissement des excédents au titre des *biens* (de 49,3 milliards d'euros à 62,2 milliards) et des *revenus primaires* (de 13,5 milliards à 15,7 milliards), ainsi que par un recul du déficit des *revenus secondaires* (de 33,3 milliards à 25,5 milliards)¹. Ces évolutions ont été en partie contrebalancées par une réduction de l'excédent des *services* (de 22,8 milliards d'euros à 19,8 milliards).

Les évolutions dans les *services* s'expliquent par une détérioration des soldes de l'ensemble des grandes composantes, à l'exception des *services de télécommunications, d'informatique et d'information*, dont l'excédent est passé de 8,7 milliards d'euros à 10,2 milliards.

L'accroissement de l'excédent des *revenus primaires* s'explique par une amélioration de la *rémunération des salariés* et du solde des *revenus des investissements* qu'il s'agisse des *investissements*

¹ De façon schématique, le nouveau concept MBP6 de « revenus primaires » correspond à l'ancien concept MBP5 de « revenus » et le nouveau concept de « revenus secondaires » correspond à l'ancien concept de « transferts courants ».

directs ou des *investissements de portefeuille*, amélioration qui a été partiellement contrebalancée par les évolutions des autres composantes des revenus primaires.

Position extérieure

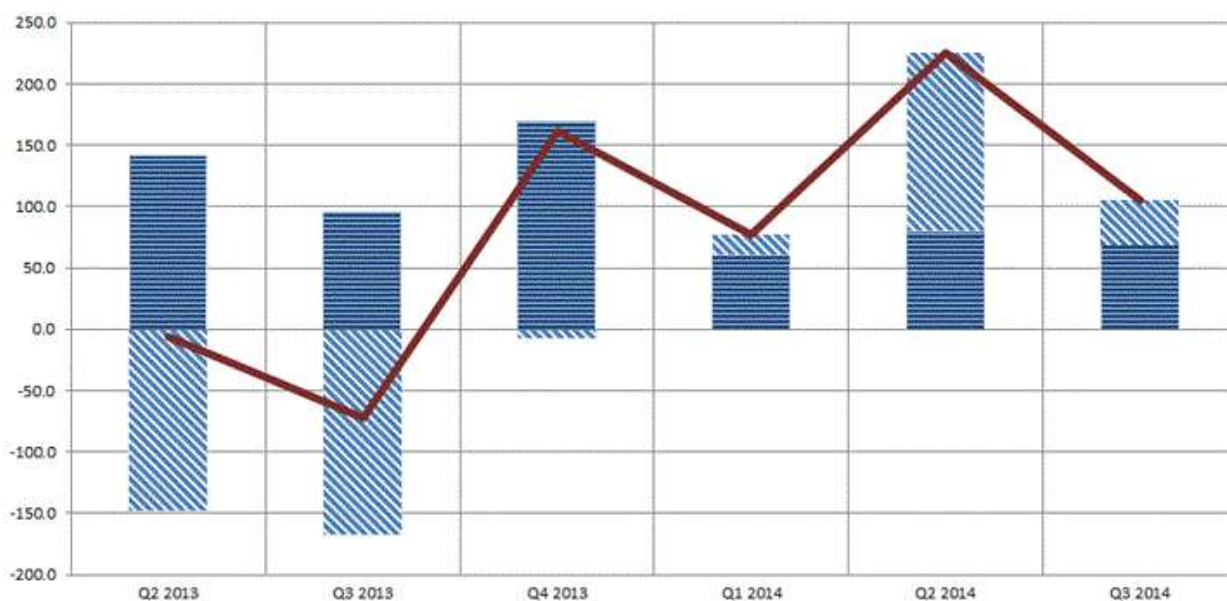
À la fin du troisième trimestre 2014, la position extérieure de la zone euro enregistrait des engagements nets de 900 milliards d'euros vis-à-vis du reste du monde, soit 9 % environ du PIB de la zone (cf. graphique 1). Cela représente une diminution de 105 milliards d'euros par rapport au deuxième trimestre 2014 (cf. tableau 2).

Cette diminution s'explique par un accroissement de la position créditrice nette au titre des *investissements directs* (de 1 943 milliards d'euros à 2 039 milliards), des *autres investissements* (de 51 milliards à 66 milliards) et des *avoirs de réserve* (de 583 milliards à 597 milliards), ainsi que par une baisse de la position débitrice nette au titre des *investissements de portefeuille* (revenue de 3 572 milliards à 3 559 milliards). Cette évolution a été en partie contrebalancée par une augmentation de la position débitrice nette des *dérivés financiers* (de 44 milliards d'euros à 77 milliards).

Ces variations de la position nette des *investissements directs* et des *avoirs de réserve* reflètent essentiellement des réévaluations - variations des taux de change et des prix des actifs – et d'autres changements en termes de volume, tandis que les évolutions au titre des *investissements de portefeuille* et des *autres investissements* (principalement numéraire et dépôts) peuvent s'expliquer par les transactions et les autres changements ayant un effet inverse (cf. graphique 2).

Graphique 2 Variations de la position extérieure nette de la zone euro

(en milliards d'euros, flux au cours de la période)



Source : BCE

Transactions

Autres changements

Variations de la position extérieure nette

À la fin du troisième trimestre 2014, la *dette extérieure brute* de la zone euro s'élevait à 12 000 milliards d'euros (119 % environ du PIB de la zone), soit une augmentation de 320 milliards par rapport au deuxième trimestre 2014. En revanche, la *dette extérieure nette* a reculé de 127 milliards d'euros en raison d'une augmentation plus forte de la détention par les résidents de la zone euro de titres (de dette) émis par les non-résidents.

Révisions des données

- Ce communiqué de presse intègre des révisions des données relatives aux périodes de référence allant du premier trimestre 2013 au deuxième trimestre 2014. Ces révisions n'ont pas sensiblement modifié les données précédemment publiées.

Informations complémentaires

- Données pour les séries chronologiques : [Entrepôt de données statistiques de la BCE \(SDW\)](#).
- Documentation méthodologique : [site internet de la BCE](#).
- [Prochains communiqués de presse](#) :
 - o Balance des paiements mensuelle : **19 janvier 2015** (données de référence allant jusqu'à novembre 2014).
 - o Balance des paiements trimestrielle et position extérieure : **9 avril 2015** (données de référence allant jusqu'au quatrième trimestre 2014)

Annexes

- Tableau 1 : Compte des transactions courantes de la zone euro
- Tableau 2 : Position extérieure de la zone euro

Pour toute demande d'information, les médias peuvent s'adresser à Rocio Gonzalez Lopez au numéro suivant : +49 69 1344 6451.

Banque de France
Direction de la Communication
Service de Presse
9 rue du Colonel Driant
75049 PARIS CEDEX 01
Tél. : 01 42 92 39 00 – Télécopie : 01 42 60 36 82
Internet : <http://www.banque-france.fr>

Reproduction autorisée sous réserve de citation de la source.

Tableau 1 : Compte des transactions courantes de la zone euro

(montants en milliards d'euros, sauf indication contraire ; transactions au cours de la période; données brutes)

	Chiffres cumulés sur quatre trimestres à fin de période						T3 2013			T3 2014		
	T2 2014			T3 2014			Net	Crédit	Débit	Net	Crédit	Débit
	Net	Crédit	Débit	Net	Crédit	Débit						
Compte des transactions courantes	214,4	3 274,4	3 060,0	234,4	3 291,7	3 057,3	52,2	813,1	760,9	72,2	830,4	758,2
en pourcentage du PIB	2,1	32,8	30,6	2,3	32,8	30,5	-	-	-	-	-	-
Biens	214,2	1 918,8	1 704,7	227,1	1 930,2	1 703,1	49,3	477,8	428,5	62,2	489,1	426,9
dont : Marchandises générales	210,9	1 874,8	1 663,9	223,4	1 886,4	1 663,0	47,4	465,8	418,4	60,0	477,4	417,5
Services	83,3	664,8	581,4	80,4	675,2	594,8	22,8	171,6	148,8	19,8	182,0	162,2
Transports	3,5	126,1	122,6	2,7	125,4	122,7	2,1	33,5	31,4	1,2	32,8	31,5
Voyages	19,7	114,8	95,1	19,2	115,8	96,6	7,9	39,9	31,9	7,5	40,9	33,5
Services d'assurance et de pension et services financiers	24,3	78,4	54,1	23,5	79,3	55,8	6,7	19,2	12,5	6,0	20,2	14,2
Services de télécommunications, d'informatique et d'information	38,7	79,4	40,7	40,2	81,3	41,1	8,7	18,3	9,6	10,2	20,2	10,0
Autres services aux entreprises	3,1	170,9	167,8	2,8	175,1	172,3	-0,4	39,2	39,6	-0,7	43,4	44,1
Autres	-6,0	95,2	101,2	-8,0	98,2	106,2	-2,4	21,4	23,8	-4,3	24,5	28,8
Revenus primaires	65,4	603,6	538,2	67,6	598,8	531,2	13,5	142,6	129,1	15,7	137,8	122,1
Rémunération des salariés	17,6	31,5	13,9	17,9	31,8	13,9	3,5	7,6	4,0	3,9	7,9	4,0
Revenus des investissements	23,8	534,2	510,3	26,9	529,4	502,4	10,4	132,4	122,0	13,5	127,6	114,1
Investissements directs	92,1	325,2	233,1	94,2	319,0	224,8	21,9	79,8	57,9	24,0	73,6	49,6
dont : Bénéfices réinvestis	-6,6	31,1	37,7	-5,6	25,7	31,3	0,6	17,0	16,4	1,6	11,5	10,0
Investissements de portefeuille	-65,5	161,2	226,7	-63,2	164,3	227,6	-11,3	40,2	51,5	-9,1	43,3	52,4
Dividendes	0,6	53,4	52,9	3,8	55,5	51,7	4,4	13,0	8,6	7,7	15,1	7,4
Revenus des parts de fonds de placement	-61,2	5,4	66,7	-65,1	5,5	70,6	-14,7	1,4	16,1	-18,6	1,4	20,0
Intérêts	-4,8	102,3	107,1	-1,9	103,3	105,2	-1,1	25,9	26,9	1,8	26,8	25,0
Autres investissements	-5,7	44,9	50,6	-6,9	43,2	50,1	-0,9	11,7	12,5	-2,1	9,9	12,0
dont : Intérêts	-2,6	43,9	46,5	-4,0	42,1	46,1	0,0	11,4	11,4	-1,4	9,7	11,0
Avoirs de réserve		2,8			2,9			0,7			0,7	
Autres revenus primaires	23,9	37,9	14,0	22,8	37,7	14,9	-0,5	2,6	3,1	-1,7	2,3	4,0
Revenus secondaires	-148,5	87,2	235,7	-140,7	87,5	228,2	-33,3	21,2	54,5	-25,5	21,5	47,1

Source : BCE

Tableau 2 : Position extérieure de la zone euro

(montants en milliards d'euros sauf indication contraire ; encours en fin de période, flux sur la période ; données brutes)

	T3 2013	T4 2013	T1 2014	T2 2014			T3 2014			En pourcentage du PIB
				Transactions	Autres variations	Encours	Transactions	Autres variations	Encours	
Net/Solde	-1 503	-1 341	-1 264	80	146	-1 039	69	36	-934	-9
dont: Investissements directs	1 584	1 679	1 842	-1	102	1 943	28	68	2 039	20
dont: Investissements de portefeuille	-3 334	-3 393	-3 557	-43	28	-3 572	76	-64	-3 559	-35
dont: Autres investissements	-282	-105	-71	107	14	51	-50	66	66	1
Avoirs	17 618	17 766	18 192	212	304	18 709	182	567	19 458	194
Investissements directs	6 994	7 229	7 345	-15	135	7 465	56	122	7 643	76
Actions	4 846	5 040	5 107	-47	70	5 130	42	117	5 289	53
Instruments de dette	2 148	2 190	2 238	32	65	2 335	15	4	2 354	23
Investissements de portefeuille	5 570	5 659	5 747	157	133	6 037	115	256	6 408	64
Actions	1 910	2 013	2 081	57	50	2 189	30	109	2 328	23
Parts de fonds de placement	326	339	330	10	29	369	-3	42	408	4
Titres de créance	3 335	3 307	3 336	90	54	3 480	87	105	3 672	37
À court terme	487	475	486	17	7	510	26	57	593	6
À long terme	2 847	2 832	2 850	73	47	2 970	61	48	3 079	31
Dérivés financiers (avoirs nets)	-57	-65	-49	16	-10	-44	16	-50	-77	-1
Autres investissements	4 524	4 400	4 578	54	34	4 666	-4	224	4 887	49
dont: Numéraire et dépôts	2 256	2 212	2 338	58	5	2 401	-24	113	2 490	25
Avoirs de réserve	587	542	571	0	12	583	-1	15	597	6
Engagements	19 121	19 107	19 456	133	159	19 748	113	531	20 392	203
Investissements directs	5 410	5 550	5 503	-14	33	5 522	28	53	5 604	56
Actions	3 512	3 651	3 624	-28	16	3 612	31	28	3 671	37
Instruments de dette	1 898	1 899	1 878	15	18	1 911	-2	26	1 935	19
Investissements de portefeuille	8 904	9 052	9 304	200	105	9 610	38	319	9 967	99
Actions	1 497	1 654	1 705	29	63	1 796	6	17	1 819	18
Parts de fonds de placement	2 441	2 482	2 587	81	29	2 697	60	183	2 940	29
Titres de créance	4 967	4 915	5 012	90	14	5 116	-28	119	5 208	52
À court terme	485	464	455	24	2	482	15	-5	492	5
À long terme	4 482	4 451	4 557	66	11	4 634	-43	124	4 715	47
Autres investissements	4 807	4 503	4 649	-54	20	4 616	47	158	4 821	48
dont: Numéraire et dépôts	2 896	2 742	2 820	-37	14	2 798	25	80	2 903	29
Pour mémoire: Dette extérieure brute	11 667	11 313	11 535	-	-	11 639	-	-	11 959	119
Pour mémoire: Dette extérieure nette	1 351	1 116	1 071	-	-	842	-	-	715	7

Source : BCE