

L'activité industrielle progresse légèrement, ralentie par des tensions sur certains approvisionnements. Les carnets de commandes sont satisfaisants. Une stabilité de la production est attendue.

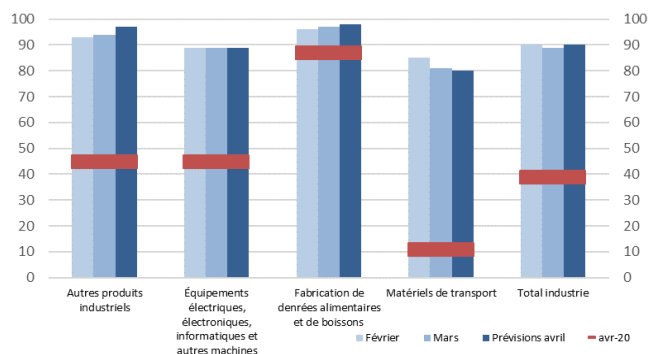
Les services marchands enregistrent dans l'ensemble un nouveau fléchissement d'activité. Les dernières mesures sanitaires devraient peser sur les perspectives.

L'activité trimestrielle progresse sensiblement dans le bâtiment, plus modestement dans les travaux publics. Les prévisions sont favorables.

Évolution du jugement des dirigeants sur le niveau d'activité de leurs entreprises (en pourcentage du niveau jugé « normal »)

Industrie

Évolution de l'activité dans l'industrie



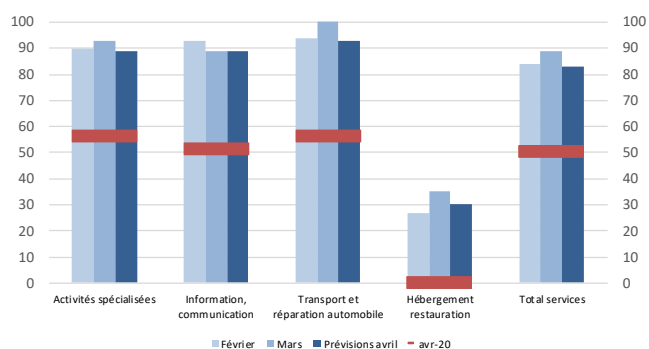
Les chefs d'entreprises sont interrogés sur leurs pertes d'activité estimées par rapport au niveau d'activité jugé normal.

En mars, les niveaux d'activité dans l'ensemble de l'industrie sont en léger repli, imputable au segment du matériel de transport. Ils se situent juste sous le seuil des 10 points sous la normale.

Une légère progression est anticipée pour le mois d'avril.

Services marchands

Évolution de l'activité dans les services marchands



Les niveaux d'activité dans les services approchent globalement le seuil des 10 points sous la normale, malgré une sous-activité toujours forte dans l'hébergement et la restauration.

Au mois de mars, les mesures sanitaires ont été progressivement étendues, avec en particulier la mise en place de restrictions renforcées dans 16 puis 19 départements à compter du 20 mars. Pour autant, l'activité s'est raffermie dans l'industrie, comme dans les services marchands et le bâtiment, selon notre enquête de conjoncture menée entre le 29 mars et le 6 avril auprès de 8500 entreprises ou établissements. Au total, nous estimons à -4% la perte de PIB sur le mois de mars par rapport au niveau d'avant-crise, contre -5% en février. Sur l'ensemble du 1er trimestre, le PIB serait en légère croissance par rapport au trimestre précédent.

Pour le mois d'avril, les chefs d'entreprise anticipent un léger repli de l'activité ; environ 80% d'entre eux ont répondu après les annonces du 31 mars concernant le renforcement des mesures sanitaires (extension des restrictions à l'ensemble du territoire, fermeture des crèches et des établissements scolaires pendant trois à quatre semaines). En tenant compte de cela, nous estimons que la perte de PIB par rapport au niveau d'avant-crise serait de -7% en avril, soit du même ordre de grandeur que lors du précédent confinement de novembre (mais durant lequel les crèches et établissements scolaires étaient restés ouverts) et quatre à cinq fois moins importante que lors du premier confinement d'avril 2020. Ceci témoigne d'une résilience accrue de l'économie aux contraintes sanitaires.



25,9 %

Poids des effectifs de l'industrie par rapport à la totalité des effectifs
(source : ACOSS-URSSAF-31/12/2019)

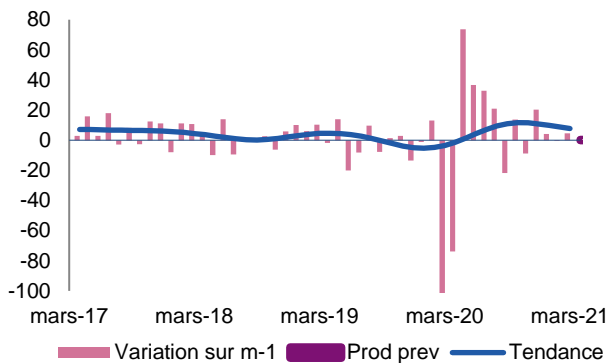
Industrie

La production industrielle enregistre une légère progression. Les flux de commandes restent dynamiques et les carnets sont dans l'ensemble jugés satisfaisants. Le renchérissement des matières premières se prolonge, répercuté en partie sur les prix de vente. Des tensions fortes apparaissent sur certains approvisionnements, notamment dans la fabrication de matériels de transport et la fabrication de produits métalliques. Les effectifs sont légèrement renforcés.

Une stabilité de la production est anticipée.

Production passée et prévisions

(en solde d'opinions CVS)

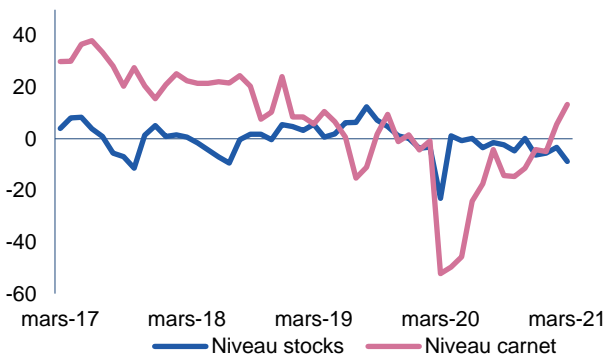


La production industrielle affiche une légère progression dans son ensemble. La fabrication d'équipements et les autres produits industriels restent les secteurs les plus dynamiques. En revanche, la fabrication de matériels de transport accuse un recul sensible de sa production, affectée en particulier par des tensions sur les approvisionnements.

Les prévisions font état d'une stabilité à court terme.

Situation des carnets et des stocks de produits finis

(en solde d'opinions CVS)

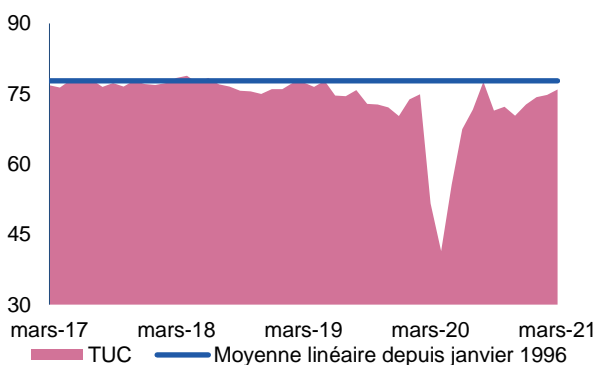


Le raffermissement des carnets de commandes se poursuit. Ils retrouvent des niveaux jugés consistants.

En raison de difficultés d'approvisionnements, les stocks de produits finis ont été ajustés en conséquence et sont globalement en recul.

Utilisation des capacités de production

(en solde d'opinions CVS)



L'utilisation des capacités de production s'améliore légèrement, à 76 %, mais reste en deçà de sa moyenne de longue période qui s'établit à 78 %.



10,7 %

Poids des effectifs du sous-secteur dans la totalité de l'industrie
(source : ACOSS URSSAF 31/12/2019)

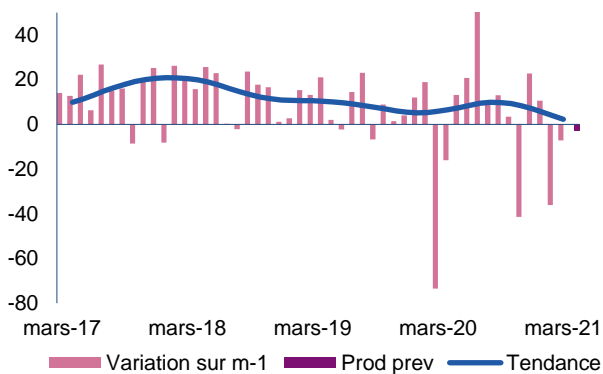
Fabrication de denrées alimentaires et de boissons

Le recul de la production se prolonge mais avec une moindre intensité. Les carnets de commandes sont satisfaisants. La hausse des prix des matières premières se poursuit. Les répercussions sur les prix de vente restent faibles.

Une stabilité de la production est attendue. Les prix de vente sont annoncés en augmentation.

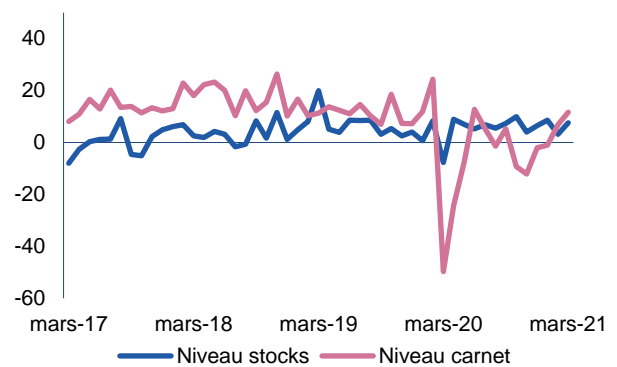
Production passée et prévisions

(en solde d'opinions CVS)



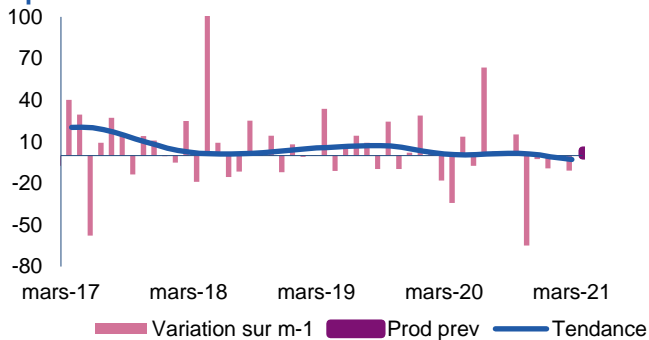
Situation des carnets et des stocks de produits finis

(en solde d'opinions CVS)



Sous-secteur

Transformation et conservation de la viande et préparation à base de viande

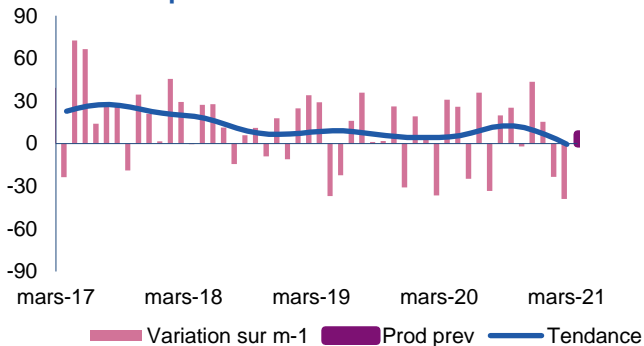


La production et les livraisons sont à nouveau en légère baisse. Les carnets de commandes demeurent consistants. Les effectifs se sont contractés. Les prix des matières premières ont poursuivi leur hausse sans répercussion sur ceux des produits finis.

La production et les tarifs de vente devraient augmenter.

Sous-secteur

Fabrication de produits laitiers



La production et les livraisons accusent un nouveau repli, assez marqué. Le niveau des carnets de commandes reste jugé correct. Les prix des matières premières demeurent orientés à la hausse avec une répercussion partielle sur les prix des produits finis.

Un raffermissement de l'activité est annoncé, accompagné d'une hausse des prix de vente.



15,8 %

Poids des effectifs du sous-secteur dans la totalité de l'industrie
(source : ACOSS –URSSAF 31/12/2019)

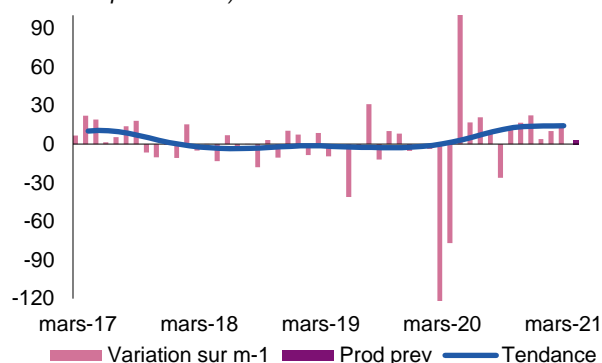
Équipements électriques électroniques, informatiques et autres machines

La progression de la production se poursuit. Les flux de commandes sont dynamiques. Les prix des matières premières, principalement des métaux, sont en forte hausse. Celle-ci n'est que faiblement répercutée sur les prix de vente.

Les perspectives de production sont prudentes.

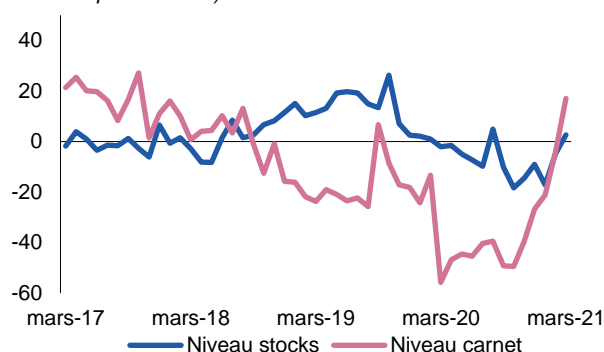
Production passée et prévisions

(en solde d'opinions CVS)

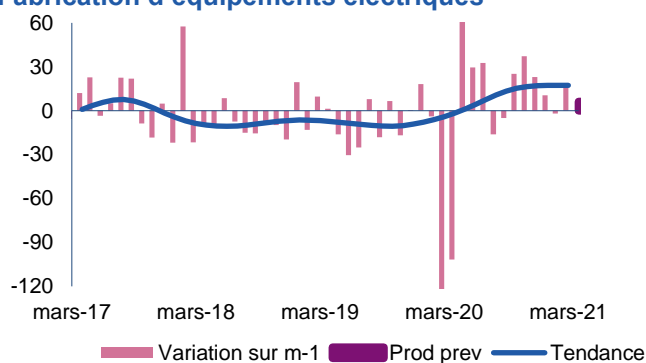


Situation des carnets et des stocks de produits finis

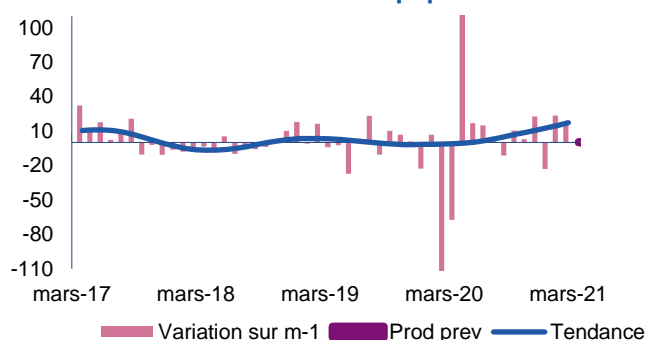
(en solde d'opinions CVS)



Sous-secteur Fabrication d'équipements électriques



Sous-secteur Fabrication de machines et d'équipements



Après une pause le mois précédent, la production poursuit sa tendance haussière. Les flux de commandes sont bien orientés, surtout en provenance du marché intérieur. Les carnets sont jugés correctement garnis. Les prix d'achat enregistrent une nouvelle hausse significative (métaux, semi-conducteurs...). La répercussion sur les prix de vente est partielle.

La production devrait continuer de s'apprécier, de manière plus modérée.

La hausse de la production se confirme. Les commandes export sont dynamiques contrairement à celles en provenance du marché intérieur qui marquent une pause. La hausse des prix des matières est sensible. Les prix de vente sont stables.

Les prévisions de production sont prudentes.



15,6 %

Poids des effectifs du sous-secteur dans la totalité de l'industrie
(source : ACOSS URSSAF 31/12/2019)

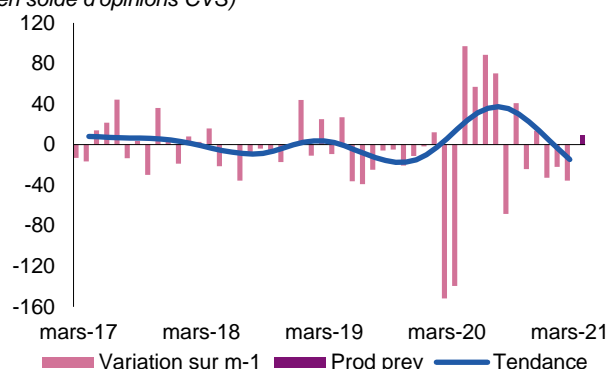
Matériels de transport

La production et les livraisons enregistrent un nouveau repli. Elles sont en particulier affectées par des tensions fortes sur les approvisionnements avec des délais allongés et des ruptures sur certains composants. Les stocks de produits finis sont sollicités. Le renchérissement des matières premières se poursuit avec une répercussion partielle sur les prix de vente. Les carnets de commandes se raffermissent mais restent étroits.

Un léger rebond de la production est anticipé.

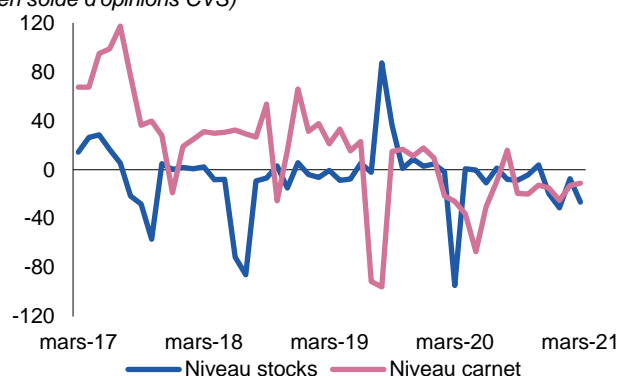
Production passée et prévisions

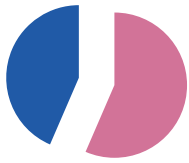
(en solde d'opinions CVS)



Situation des carnets et des stocks de produits finis

(en solde d'opinions CVS)





57,9 %

Poids des effectifs du sous-secteur dans la totalité de l'industrie
(source : ACOSS – URSSAF 31/12/2019)

Autres produits industriels

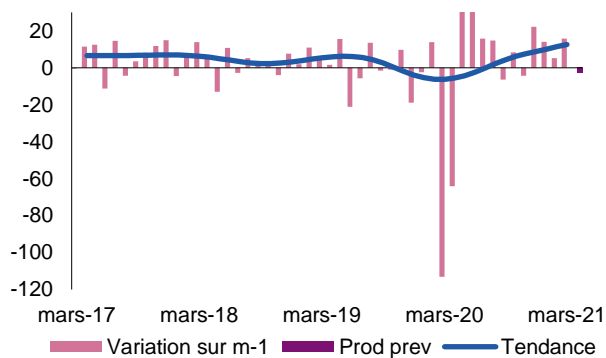
Textiles, habillement, cuir et chaussure – Industrie chimique – Produits en caoutchouc, plastique et autres produits non métalliques – Métallurgie et produits métalliques – Bois, papier et imprimerie

La production s'inscrit en hausse. Les carnets de commandes se renforcent et sont jugés consistants. Les hausses des prix des matières premières sont en partie répercutées sur les prix de vente. Des tensions sur les approvisionnements touchent certains secteurs, notamment la fabrication de produits métalliques. Les effectifs ont été dans l'ensemble légèrement renforcés.

Une stabilité globale de la production et une augmentation des prix des produits finis sont anticipées.

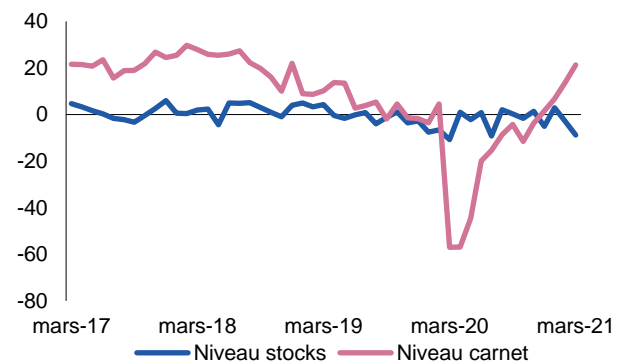
Production passée et prévisions

(en solde d'opinions CVS)



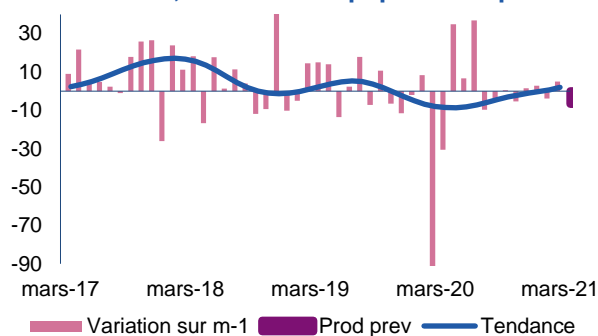
Situation des carnets et des stocks de produits finis

(en solde d'opinions CVS)



Sous-secteur

Travail du bois, industrie du papier et imprimerie



La production enregistre un redressement modéré. Les carnets de commandes restent étroits. La hausse des prix des matières premières s'accélère, notamment sur les résineux. Des répercussions sur les prix de vente sont en cours. Les effectifs progressent légèrement.

Un repli de la production est prévu.



57,9 %

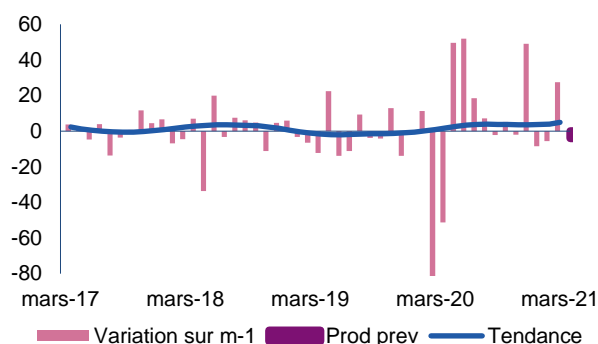
Poids des effectifs du sous-secteur dans la totalité de l'industrie
(source : ACOSS – URSSAF 31/12/2019)

Autres produits industriels

Textiles, habillement, cuir et chaussure – Industrie chimique – Produits en caoutchouc, plastique et autres produits non métalliques – Métallurgie et produits métalliques – Bois, papier et imprimerie

Sous-secteur

Produits en caoutchouc, plastique et autres

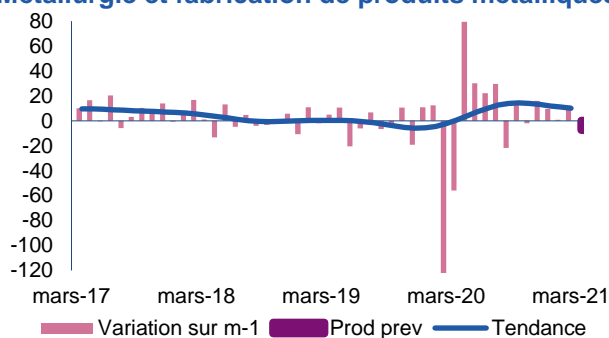


La production affiche un net rebond avec des entrées de commandes dynamiques, notamment en provenance du marché intérieur. Les prix des matières premières restent orientés à la hausse. Des augmentations des prix de vente sont mises en oeuvre. Les effectifs s'apprécient légèrement.

Les prévisions de production sont réservées.

Sous-secteur

Métallurgie et fabrication de produits métalliques



La production se redresse, portée par des flux de commandes soutenus, en France comme à l'export. Les prix des matières restent en forte hausse et des tensions sur les approvisionnements se développent avec des risques de rupture.

Les perspectives de production sont en retrait.



44,2 %

Poids des effectifs des services marchands par rapport à la totalité des effectifs de Bourgogne

(source : ACOSS URSSAF -31/12/2019)

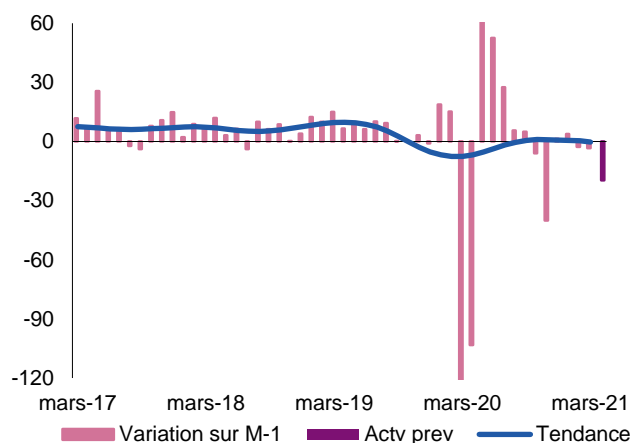
Services marchands

L'activité est de nouveau en repli. Seules les activités informatiques et d'ingénierie enregistrent une nette progression. Les prix sont dans l'ensemble stables, sauf dans les secteurs les plus dynamiques où quelques hausses sont pratiquées.

Les perspectives d'activité devraient être pénalisées par les dernières mesures sanitaires.

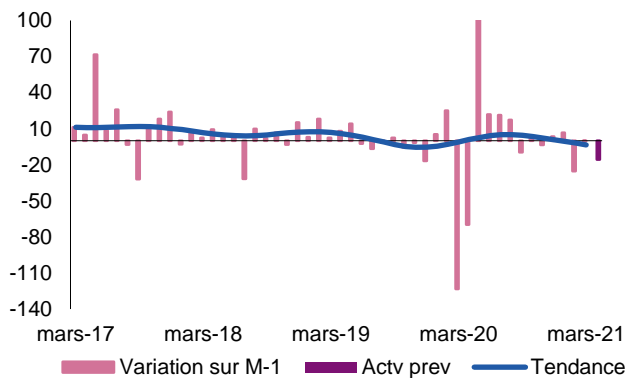
Évolution globale

Activité passée et prévisions
(en solde d'opinions CVS)



Sous-secteur

Transports et entreposage



En dépit d'une bonne tenue des entreprises du transport, les moindres performances du fret entraîne une stabilité globale du secteur. Les prix se maintiennent malgré des coûts en hausse, en particulier ceux du gasoil et du transport maritime.

Un recul de l'activité est anticipé.



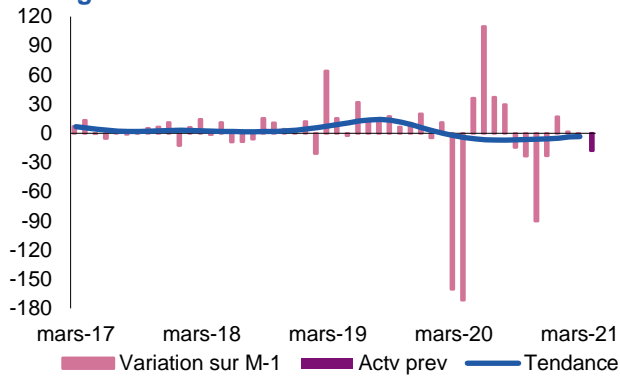
44,2 %

Poids des effectifs des services marchands par rapport à la totalité des effectifs de Bourgogne

(source : ACOSS URSSAF -31/12/2019)

Services marchands

Sous-secteur Hébergement-restauration

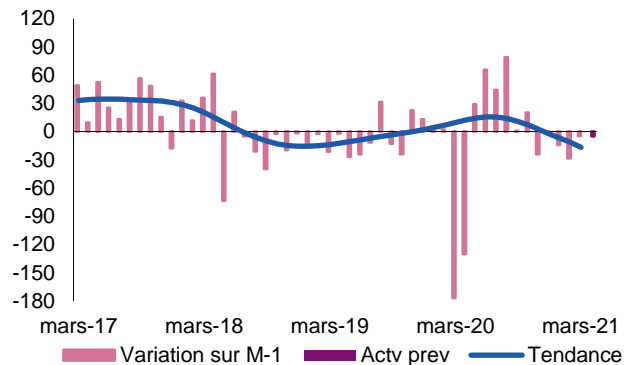


L'activité reste dans l'ensemble à un très faible niveau. L'hébergement bénéficie d'un léger regain en lien avec la clientèle professionnelle. Les prix fléchissent à la fois dans l'hébergement et la restauration.

Dans la restauration, les trésoreries déjà très tendues se dégradent encore.

Sous l'effet du nouveau confinement, un repli global de l'activité est attendu.

Sous-secteur Travail temporaire

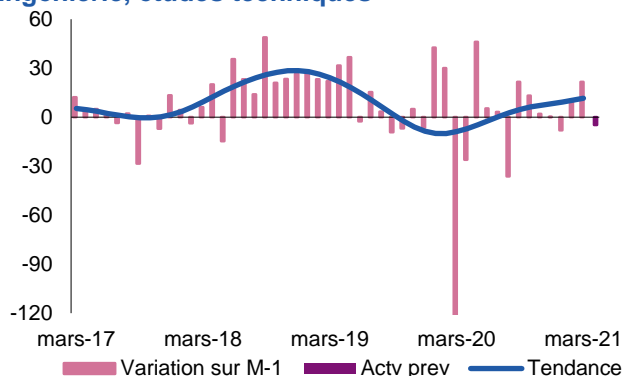


L'activité recule face à une demande pourtant raffermie en provenance de l'industrie et du bâtiment. Les agences soulignent des difficultés à recruter les profils adaptés à cette demande.

Les prix sont stables mais toujours tendus dans un contexte de concurrence vive.

Les perspectives d'activité sont prudentes.

Sous-secteur Ingénierie, études techniques



La progression de l'activité s'accélère avec une demande dynamique, en particulier en provenance du secteur privé.

Un renforcement des effectifs s'opère mais se heurte à des difficultés de recrutements.

Les prix des prestations restent orientés à la hausse.

Un léger retrait d'activité est attendu.



8,8 %

Poids des effectifs du bâtiment et des travaux publics par rapport à la totalité des effectifs
(source : ACOSS-URSSAF-31/12/2019)

Bâtiment et Travaux Publics (Enquête trimestrielle)

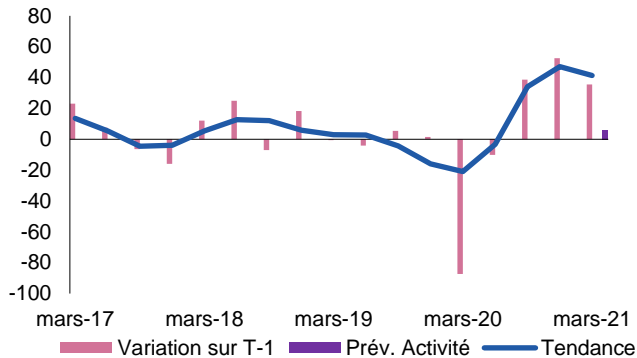
L'activité du trimestre progresse dans tous les segments. Cette dynamique est plus soutenue dans le bâtiment dont les carnets sont consistants, ceux des travaux publics retrouvant des niveaux juste normaux. Toujours tendus dans les travaux publics, les prix des devis se raffermissent dans le bâtiment avec une répercussion partielle de la hausse des approvisionnements.

Les prévisions sont bien orientées.

Bâtiment

Activité passée et prévisions
(en solde d'opinions CVS)

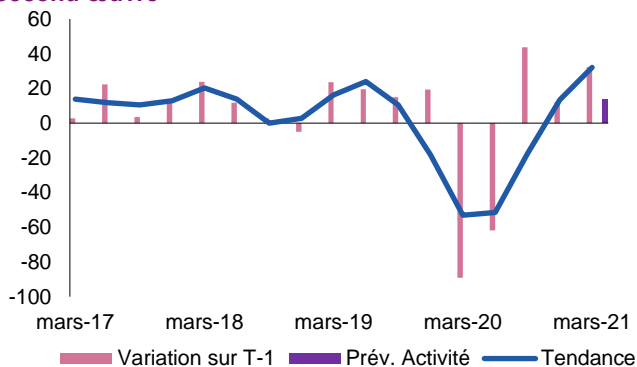
Gros œuvre



La hausse de l'activité dans le gros œuvre se poursuit, à un moindre rythme qu'au trimestre précédent. Les carnets de commandes se renforcent et sont désormais consistants. Les prix des devis augmentent, mais insuffisamment face à la rapide et forte hausse du coût des matériaux (acier, bois, cuivre). Les effectifs sont renforcés par le recours aux intérimaires et cette situation devrait se poursuivre.

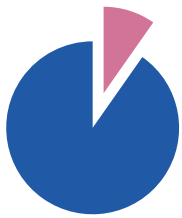
L'activité devrait au moins se maintenir.

Second œuvre



L'activité dans le second œuvre conserve une bonne dynamique. Les carnets de commandes sont bien garnis. Les prix des devis s'inscrivent à la hausse mais ne répercutent que partiellement l'augmentation des coûts des matériaux (plastiques, isolants...). Le manque de fluidité dans les approvisionnements allonge les délais d'exécution des chantiers. Les effectifs sont ajustés à la hausse.

Les perspectives sont favorables.



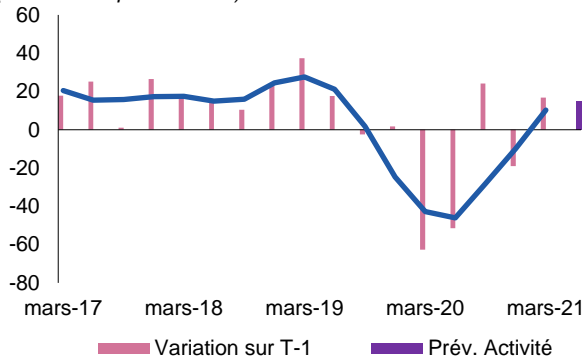
8,8 %

Poids des effectifs du bâtiment et des travaux publics par rapport à la totalité des effectifs
(source : ACOSS-URSSAF-31/12/2019)

Bâtiment et Travaux Publics (Enquête trimestrielle)

Travaux publics

Activité passée et prévisions
(en solde d'opinions CVS)



Par rapport au trimestre précédent, le secteur renoue avec la croissance. Les carnets de commandes s'améliorent mais restent à un niveau juste suffisant. Les prix des devis s'inscrivent une nouvelle fois en baisse, en raison d'une forte concurrence et du nombre réduit d'appels d'offres publics. Les effectifs stagnent et devraient se contracter au prochain trimestre.

Les perspectives sont bien orientées.

Contactez-nous

Banque de France Succursale de Dijon

2-4, place de la Banque
CS 10426
21004 Dijon Cedex

Téléphone :

03 80 50 41 41

Télécopie :

03 80 50 41 57

Courriel :

etudes-bfc@banque-france.fr

La rédactrice en chef

Caroline ROBERT
Responsable de la Direction des Affaires Régionales

Le directeur de la publication

François BAVAY
Directeur Régional