

La production industrielle progresse en décembre. Les carnets s'étoffent mais demeurent insuffisants. Une baisse est attendue.

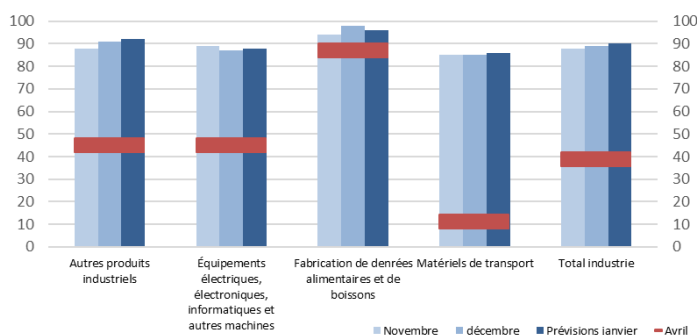
Les services enregistrent une faible hausse d'activité, à l'exception de la restauration, lourdement affectée par le reconfinement. Les prévisions sont prudentes.

L'activité trimestrielle poursuit sa hausse dans le bâtiment, mais baisse dans les travaux publics. Les perspectives sont plutôt favorables.

Jugement des dirigeants sur le niveau d'activité de leurs entreprises (en pourcentage du niveau jugé « normal »)

Industrie

Évolution de l'activité dans l'industrie

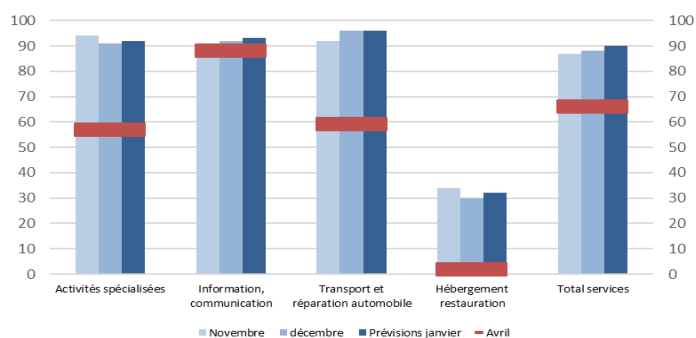


Les chefs d'entreprises ont été interrogés sur leurs pertes d'activité : il leur a été demandé d'estimer leur niveau d'activité par rapport à un niveau jugé normal. En décembre, les niveaux d'activité enregistrés dans l'industrie restent près de 10 points en-dessous de la normale.

Les perspectives pour le mois janvier évoluent peu.

Services marchands

Évolution de l'activité dans les services marchands



Dans les services, les niveaux d'activité estimés progressent faiblement, hormis dans l'hébergement-restauration où ils demeurent très faibles en raison des mesures de confinement.

Un modeste rattrapage est à nouveau attendu.

Le mois de décembre a été marqué par un allègement des mesures sanitaires, avec, à partir du 15 du mois la suppression du confinement et l'instauration d'un couvre-feu. La réouverture des commerces fin novembre avait déjà constitué une première étape dans l'assouplissement des mesures. Dans ce contexte, l'activité s'est partiellement redressée sur l'ensemble du mois de décembre par rapport à novembre, selon notre enquête mensuelle de conjoncture (EMC), menée entre le 21 décembre et le 7 janvier auprès de 8 500 entreprises ou établissements. L'amélioration concerne principalement le secteur des services, qui avait été le plus affecté par le nouveau confinement. Cependant, l'activité demeure extrêmement dégradée dans l'hébergement et la restauration. L'industrie a connu une légère progression. L'activité a été stable dans le bâtiment, proche de son niveau d'avant-crise. Au total, nous estimons à - 7 % la perte de PIB sur le mois de décembre par rapport au niveau d'avant-crise, soit une situation un peu moins dégradée qu'anticipé le mois dernier (- 8 %) et nettement moins qu'au mois de mai dernier, dans la précédente situation de semi-confinement (- 17 %).

Notre estimation de la contraction du PIB au 4e trimestre 2020 par rapport au trimestre précédent est de - 4 %, ce qui laisse inchangée à - 9 % la baisse du PIB en moyenne annuelle pour 2020.

Pour le mois de janvier, les perspectives exprimées par les chefs d'entreprises font état d'une stabilité de l'activité aussi bien dans l'industrie que dans les services et le bâtiment. La perte de PIB par rapport au niveau d'avant-crise resterait autour de - 7 %.



25,9 %

Poids des effectifs de l'industrie par rapport à la totalité des effectifs
(source : ACOSS-URSSAF-31/12/2019)

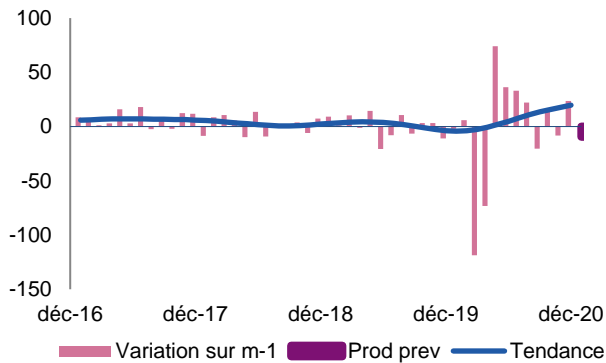
Industrie

Les cadences de production et de livraison ont progressé, dans quasiment tous les secteurs. Les flux de commandes, en France comme à l'export, ont entamé un redressement, mais les carnets demeurent insuffisants. Le renchérissement des prix des matières premières est significatif. Les effectifs se sont stabilisés et devraient baisser à nouveau.

Un recul de la production est attendu.

Production passée et prévisions

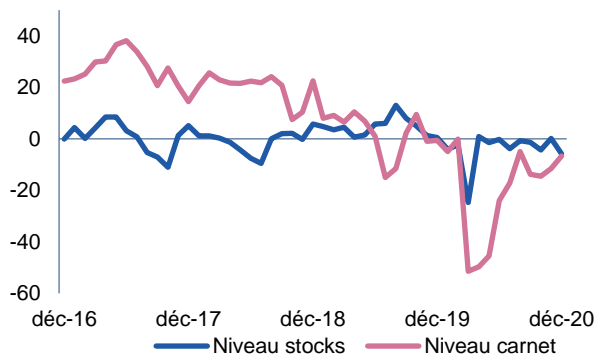
(en solde d'opinions CVS)



Si la production s'est accélérée en décembre, les prévisions de baisse traduisent une forte incertitude.

Situation des carnets et des stocks de produits finis

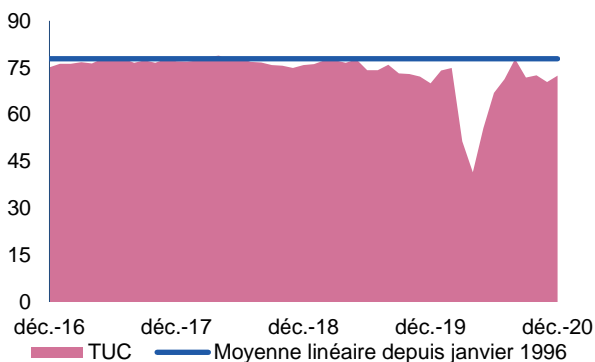
(en solde d'opinions CVS)



Les carnets de commandes se sont étoffés, mais demeurent en-deçà d'un niveau correct. Les stocks de produits finis ont baissé et se retrouvent légèrement en-deçà de la normale.

Utilisation des capacités de production

(en solde d'opinions CVS)



Le taux d'utilisation des capacités de production dans l'industrie régionale est de 72,4% fin décembre, en progression de 2,2 points par rapport à novembre.



10,7 %

Poids des effectifs du sous-secteur dans la totalité de l'industrie
(source : ACOSS URSSAF 31/12/2019)

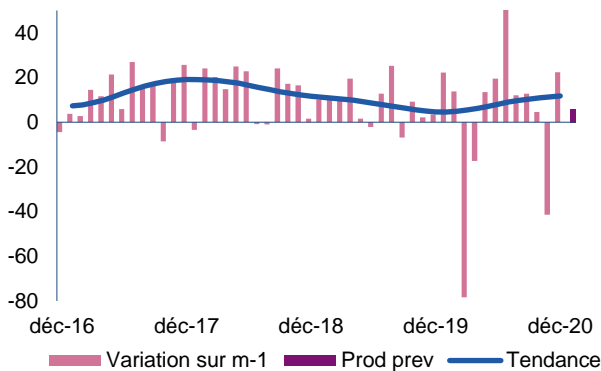
Fabrication de denrées alimentaires et de boissons

Les cadences de production se sont globalement intensifiées, avec des disparités selon les sous-secteurs. L'évolution des commandes est plus favorable tant sur le marché national qu'en provenance de l'étranger ; cependant les carnets sont encore jugés insuffisants. Les prix des matières premières et des produits finis continuent de progresser, mais un retournement de tendance est attendu. L'érosion des effectifs va se poursuivre.

Les prévisions sont positivement orientées.

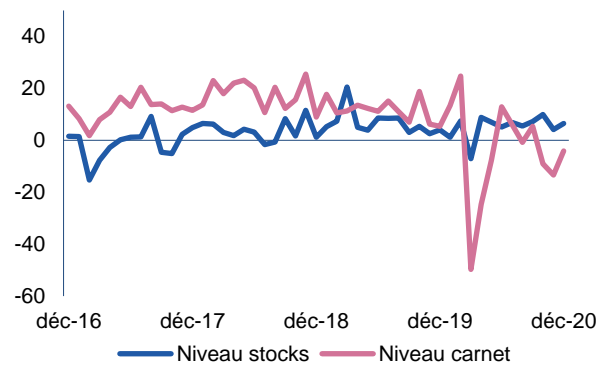
Production passée et prévisions

(en solde d'opinions CVS)

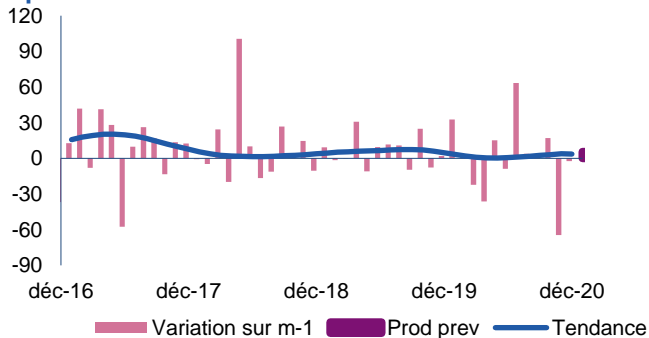


Situation des carnets et des stocks de produits finis

(en solde d'opinions CVS)



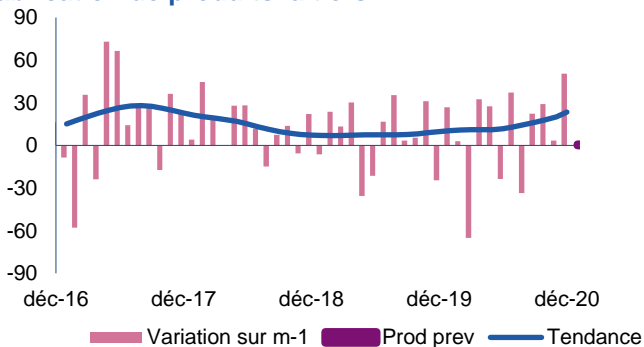
Sous-secteur Transformation et conservation de la viande et préparation à base de viande



Comme attendu, une légère baisse de la production est enregistrée. Les entreprises ont procédé à des déstockages. L'augmentation des prix des matières premières et des produits finis se poursuit, mais cette tendance devrait s'inverser. Les effectifs continuent de se contracter. Les trésoreries sont toujours jugées insuffisantes.

Une faible hausse de la production est anticipée.

Sous-secteur Fabrication de produits laitiers



La production a nettement progressé, atteignant un niveau supérieur à celui de l'année dernière. Les prix des matières premières et des produits finis ont augmenté. Des intérimaires ont été embauchés pour faire face à la hausse des commandes reçues de France et de l'étranger. Les trésoreries se sont améliorées. Les perspectives sont prudentes.



15,8 %

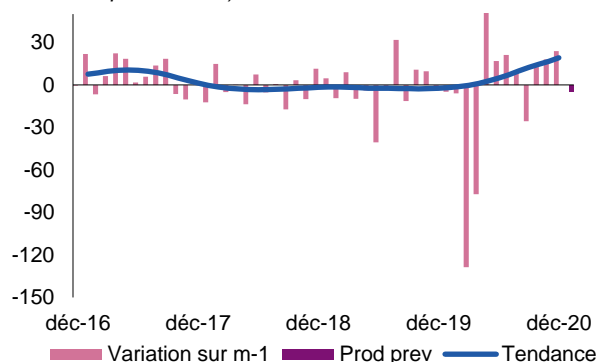
Poids des effectifs du sous-secteur dans la totalité de l'industrie
(source : ACOSS –URSSAF 31/12/2019)

Équipements électriques électroniques, informatiques et autres machines

La production continue de progresser de manière assez soutenue. Elle demeure cependant nettement inférieure à celle de l'année dernière. Les carnets de commandes sont toujours dégradés. Les prix de certaines matières premières sont orientés à la hausse. Les effectifs se rétractent à nouveau, évolution qui devrait perdurer. Les anticipations de production sont prudentes.

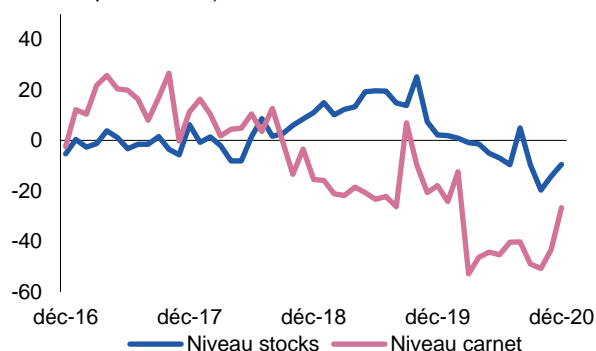
Production passée et prévisions

(en solde d'opinions CVS)



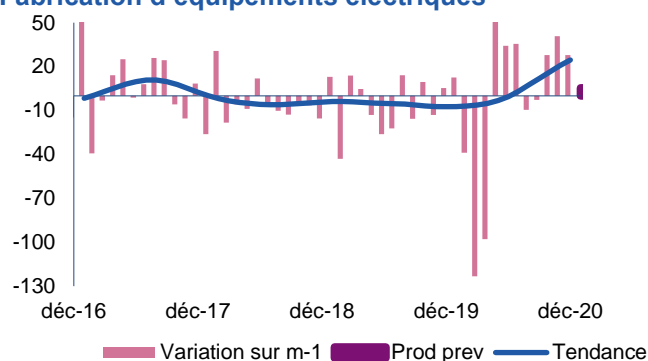
Situation des carnets et des stocks de produits finis

(en solde d'opinions CVS)



Sous-secteur

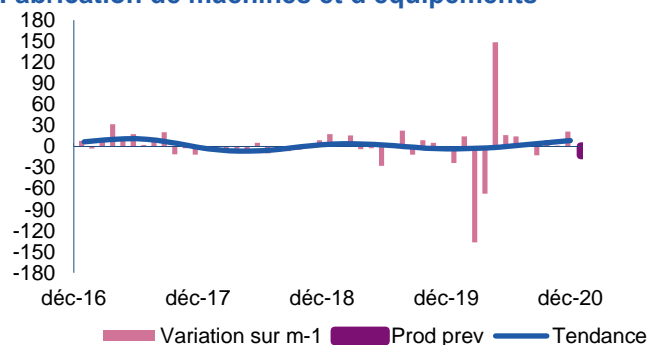
Fabrication d'équipements électriques



La hausse de la production demeure soutenue. On note une baisse des flux de commandes, mais les carnets sont jugés corrects. Pour autant, les effectifs ont été ajustés à la baisse et cette tendance devrait se prolonger. Les prévisions font état d'une nouvelle augmentation de la production, toutefois plus mesurée.

Sous-secteur

Fabrication de machines et d'équipements



La production se redresse. Le niveau des commandes se stabilise, mais les carnets sont particulièrement faibles. Les réductions d'effectifs se poursuivent. La situation des trésoreries reste un sujet de préoccupation. Les perspectives sont plutôt défavorables.



15,6 %

Poids des effectifs du sous-secteur dans la totalité de l'industrie
(source : ACOSS URSSAF 31/12/2019)

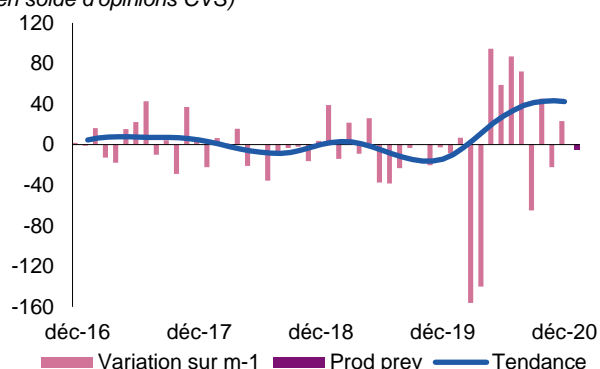
Matériels de transport

La production et les livraisons se sont accélérées. La demande en provenance de l'étranger repart à la hausse. Cependant, les carnets de commandes sont encore jugés insuffisants. Les prix des matières premières sont en baisse avec une répercussion sur ceux des produits finis.

Les prévisions de production évoluent peu dans le secteur automobile et elles affichent une légère baisse dans le matériel de transport.

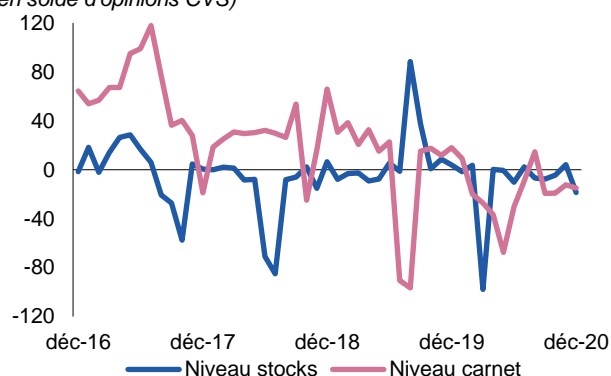
Production passée et prévisions

(en solde d'opinions CVS)



Situation des carnets et des stocks de produits finis

(en solde d'opinions CVS)





57,9 %

Poids des effectifs du sous-secteur dans la totalité de l'industrie
(source : ACOSS – URSSAF 31/12/2019)

Autres produits industriels

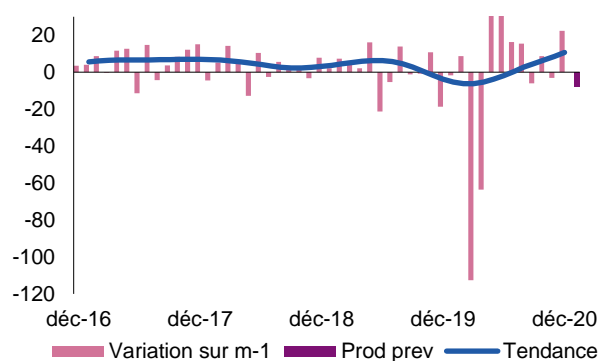
Textiles, habillement, cuir et chaussure – Industrie chimique – Produits en caoutchouc, plastique et autres produits non métalliques – Métallurgie et produits métalliques – Bois, papier et imprimerie

La production est en hausse. Dans l'ensemble, les commandes sont dynamiques, principalement sur le marché intérieur. Les carnets ont retrouvé un niveau jugé adapté. Les prix des matières premières, telles que le bois, l'acier et le pétrole, sont en hausse. L'érosion des effectifs se poursuit.

Les prévisions restent prudentes.

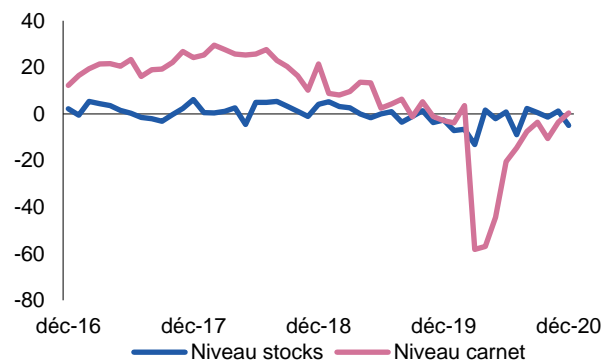
Production passée et prévisions

(en solde d'opinions CVS)



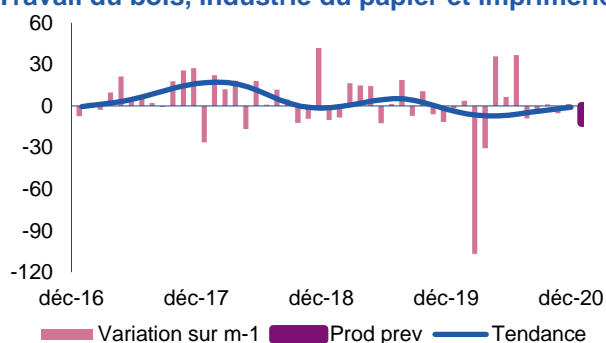
Situation des carnets et des stocks de produits finis

(en solde d'opinions CVS)



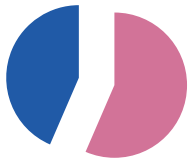
Sous-secteur

Travail du bois, industrie du papier et imprimerie



La production reste stable. La demande fléchit, notamment en provenance de l'étranger. Le niveau des carnets de commandes est jugé très insuffisant. Les prix des matières premières sont en hausse, mais sans répercussion sur ceux des produits finis. Les effectifs ont néanmoins été renforcés.

Les prévisions sont défavorables.



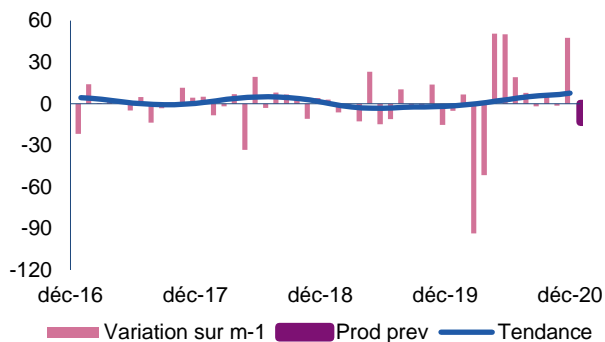
57,9 %

Poids des effectifs du sous-secteur dans la totalité de l'industrie
(source : ACOSS – URSSAF 31/12/2019)

Autres produits industriels

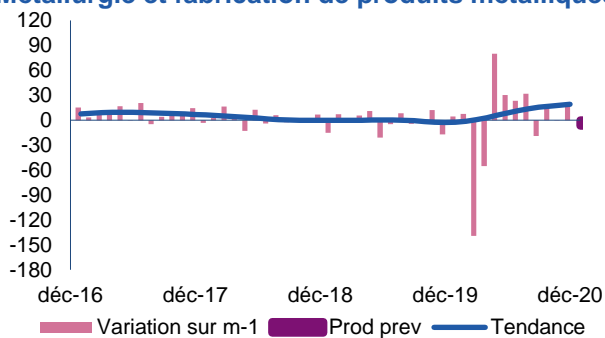
Textiles, habillement, cuir et chaussure – Industrie chimique – Produits en caoutchouc, plastique et autres produits non métalliques – Métallurgie et produits métalliques – Bois, papier et imprimerie

Sous-secteur Produits en caoutchouc, plastique et autres



La production et les commandes sont en très forte hausse. Les carnets sont jugés à un niveau correct. Les prix des matières premières poursuivent leur hausse. Le recours à l'intérim a été limité. A court terme, la production devrait fléchir.

Sous-secteur Métallurgie et fabrication de produits métalliques



La production a été soutenue. Les commandes ont augmenté, entraînées par la demande du marché intérieur. Le niveau des carnets est encore jugé faible. Les prix des matières premières s'affichent à la hausse, avec une répercussion partielle sur ceux des produits finis. Les effectifs sont en baisse. Un ralentissement de l'activité est attendu.



44,2 %

Poids des effectifs des services marchands par rapport à la totalité des effectifs de Bourgogne

(source : ACOSS URSSAF -31/12/2019)

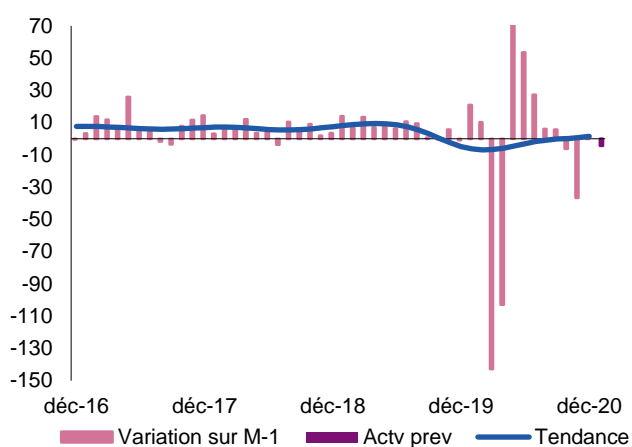
Services marchands

L'activité s'est légèrement améliorée, sauf dans la restauration qui est toujours en net recul. Les prix des prestations sont en augmentation. Les trésoreries sont toujours négativement impactées. Les effectifs s'inscrivent globalement à la hausse, mais fléchissent dans l'hébergement restauration.

Confrontés aux incertitudes liées à la situation sanitaire, les chefs d'entreprises anticipent une nouvelle baisse d'activité.

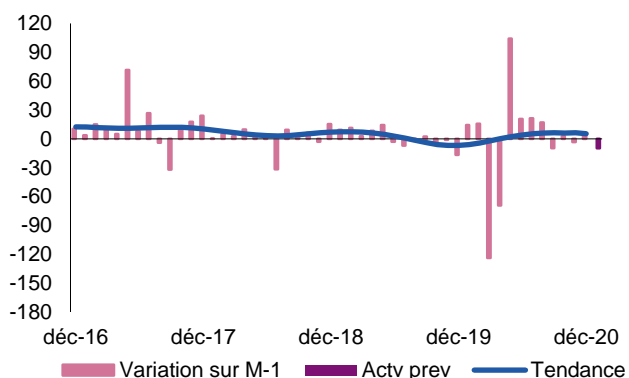
Évolution globale

Activité passée et prévisions
(en solde d'opinions CVS)



Sous-secteur

Transports et entreposage



Une progression de l'activité a été enregistrée grâce à une demande plus soutenue en provenance de l'étranger et du e-commerce. Les prix sont en augmentation, mais cette tendance devrait s'inverser. Les effectifs ont été renforcés et devraient continuer à croître, quoique dans une moindre mesure. Les trésoreries s'améliorent.

Une baisse modérée de l'activité est attendue.



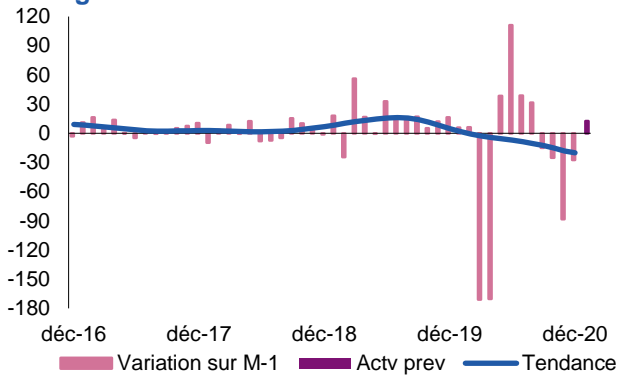
44,2 %

Poids des effectifs des services marchands par rapport à la totalité des effectifs de Bourgogne

(source : ACOSS URSSAF -31/12/2019)

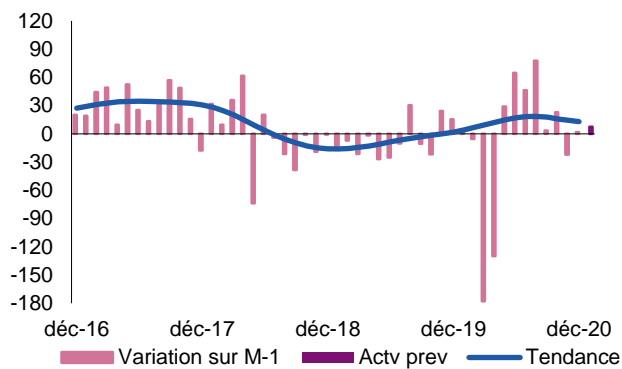
Services marchands

Sous-secteur Hébergement-restauration



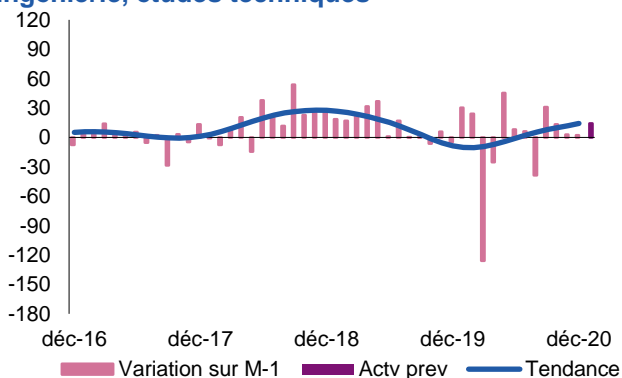
L'activité est très variable selon le sous-secteur. La baisse se poursuit fortement dans la restauration alors qu'une embellie de l'activité est enregistrée dans l'hôtellerie, où les prix ont été revus à la hausse. Comme prévu, la diminution des effectifs continue et cette tendance va perdurer. Les trésoreries sont fortement dégradées, surtout dans la restauration. L'amélioration attendue dépendra des conditions sanitaires.

Sous-secteur Travail temporaire

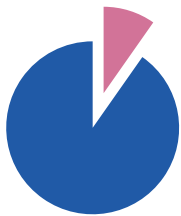


Conformément aux prévisions, une légère progression de l'activité est enregistrée, grâce à la demande des secteurs agroalimentaire et pharmaceutique. Les prix des prestations sont restés constants, mais une baisse est anticipée. Quelques recrutements ont été réalisés. Les trésoreries sont jugées satisfaisantes. Les perspectives sont favorables.

Sous-secteur Ingénierie, études techniques



L'activité poursuit sa progression en raison d'une demande globale plus soutenue, quoique très inférieure aux niveaux de l'an passé. Les prix sont stables ; ils pourraient baisser sous l'effet d'une concurrence de plus en plus marquée. Comme prévu, des recrutements sont intervenus et ils devraient s'accroître dès le début d'année. Les trésoreries se renforcent. Les prévisions sont favorables.



8,8 %

Poids des effectifs du bâtiment et des travaux publics par rapport à la totalité des effectifs
(source : ACOSS-URSSAF-31/12/2019)

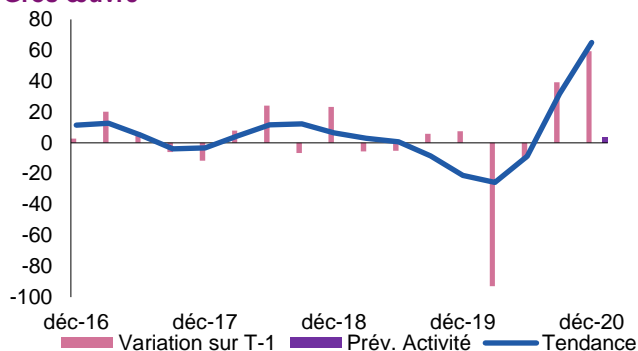
Bâtiment et Travaux Publics (Enquête trimestrielle)

L'activité sur le dernier trimestre est globalement en hausse, surtout dans le second œuvre. Elle est dans l'ensemble en ligne avec celle réalisée sur la même période l'année dernière. Une évolution divergente à la baisse est constatée dans les travaux publics. Les carnets de commandes sont correctement garnis. Le premier trimestre 2021 devrait connaître une activité soutenue.

Bâtiment (gros œuvre et second œuvre)

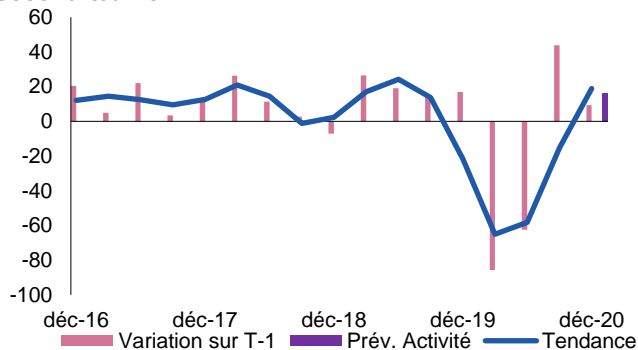
Activité passée et prévisions
(en solde d'opinions CVS)

Gros œuvre



L'activité trimestrielle s'inscrit en nette progression. Elle est cependant largement inférieure à celle de fin 2019. Les carnets de commandes sont correctement garnis, même si les flux de commandes sont plus modestes en fin d'année. Les effectifs augmentent modérément. Les prévisions font état d'une légère augmentation.

Second œuvre



L'activité s'inscrit en hausse, mais à un niveau plus faible que l'année dernière. Les carnets de commandes sont toujours bien orientés. Les prix pratiqués sur les devis demeurent très bas ; une inflexion à la hausse pourrait intervenir prochainement. Les effectifs restent stables. Les prévisions d'activité sont favorables.



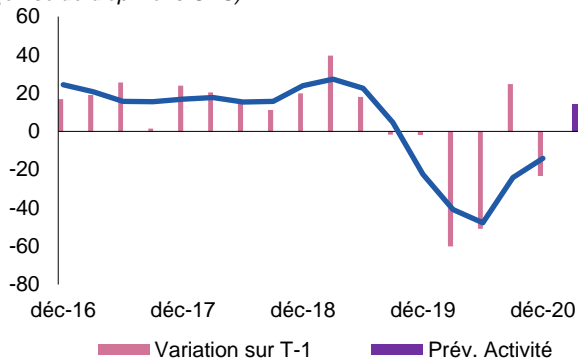
8,6 %

Poids des effectifs du bâtiment et des travaux publics par rapport à la totalité des effectifs
(source : ACOSS-URSSAF-31/12/2018)

Bâtiment et Travaux Publics (Enquête trimestrielle)

Travaux publics

Activité passée et prévisions
(en solde d'opinions CVS)



L'activité s'inscrit en baisse. Les carnets de commandes sont toujours jugés trop faibles. Les prix des devis se sont réduits et cette baisse devrait se prolonger. Les effectifs ont légèrement augmenté.

Une reprise de l'activité est attendue.

Contactez-nous

Banque de France Succursale de Dijon

2-4, place de la Banque
CS 10426
21004 Dijon Cedex

Téléphone :

03 80 50 41 41

Télécopie :

03 80 50 41 57

Courriel :

etudes-bfc@banque-france.fr

Le rédacteur en chef

Caroline ROBERT
Responsable de la Direction des Affaires Régionales

Le directeur de la publication

François BAVAY
Directeur Régional